

第30表 都道府県別道路実延長、自動車数、開通電話数等

本表は昭和55年度又は昭和56年3月末現在のもので、道路については規格改良済、未改良の合計、自動車数は登録車両数でトラック、バス、乗用車、特殊車、大型特種自動車数の合計、国鉄貨物輸送は発送分、開通電話は加入件数で昭和54年度から全県の集計、郵便物は引受数の合計である。

都道府県	道路の実延長	道路の自動車数	自動車輸送		国鉄貨物輸送	営業倉庫年間入庫量	開通電話数	引受内国郵便物数
			貨物	旅客				
	km	台	千トン	千トン	千トン	千トン	件	千通
昭和51年度	1 086 230.2	24 817 418	4 355 945	28 910 052	129 383	124 840	27 887 396	10 414 937
52	1 095 052.7	26 487 722	4 456 443	29 605 405	122 020	131 460	35 945 222	11 042 699
53	1 103 708.4	28 520 063	4 860 424	31 409 768	123 058	133 589	35 494 272	11 591 416
54	1 110 808.4	30 200 159	5 258 277	33 372 162	124 906	149 549	37 760 837	12 299 250
昭和55年度	1 115 148.4	31 249 932	5 317 950	33 515 233	111 664	151 231	39 052 260	12 738 164
北海道	77 614.2	1 866 198	490 117	2 216 016	12 976	5 780	1 902 720	574 898
青森県	16 341.8	412 942	94 519	460 419	1 664	338	451 459	90 523
岩手県	30 747.8	386 872	81 317	399 836	2 552	111	409 662	98 652
宮城県	20 301.9	591 045	114 909	690 460	2 540	3 506	636 469	185 286
秋田県	20 621.3	349 902	66 140	351 775	1 920	94	371 670	83 904
山形県	13 092.4	391 849	67 511	335 252	872	626	358 181	80 995
福島県	37 544.6	590 953	110 712	606 129	3 272	153	583 002	153 452
茨城県	59 962.1	827 114	125 558	741 321	2 738	1 586	698 368	138 748
栃木県	20 343.0	610 699	89 641	506 430	1 562	4 535	575 300	114 887
群馬県	36 507.3	652 712	94 678	520 309	1 114	8 321	567 119	131 032
埼玉県	47 151.1	1 329 938	192 001	1 168 134	4 669	13 962	1 655 274	288 237
千葉県	37 057.1	1 146 540	162 694	1 158 891	2 877	18 500	1 511 371	288 485
東京都	22 154.9	2 660 779	358 626	3 271 656	4 507	1 562	5 254 223	3 923 403
神奈川県	23 717.5	1 595 144	235 861	1 996 337	10 316	513	2 157 419	501 098
新潟県	35 863.5	688 229	136 974	665 621	6 718	1 917	736 714	166 915
富山県	10 419.7	344 965	66 927	324 484	1 493	628	328 577	83 071
石川県	11 403.3	338 685	56 558	354 561	240	63	359 477	91 900
福井県	8 595.4	250 889	45 360	228 634	839	738	244 019	56 659
山梨県	10 481.3	260 966	35 064	221 629	367	670	254 867	64 824
長野県	49 068.7	675 534	114 495	597 282	1 101	472	656 123	162 762
岐阜県	27 526.2	637 843	113 977	601 618	1 453	484	591 427	131 683
静岡県	38 118.6	1 095 262	192 033	1 099 417	2 643	6 700	1 090 180	270 933
愛知県	43 866.5	2 064 296	301 269	2 184 307	3 796	17 229	2 019 023	589 729
三重県	23 571.9	490 889	85 756	480 843	3 456	1 861	519 933	109 931
滋賀県	9 869.5	2 576 1	40 619	305 263	1 458	1 358	319 329	78 216
京都府	15 661.9	582 435	71 360	841 234	644	2 016	959 780	296 535
大阪府	16 408.9	1 764 785	274 119	1 858 014	1 625	22 033	3 723 041	1 328 738
兵庫県	30 003.6	1 146 868	195 424	1 304 060	2 488	9 665	1 143 389	417 016
奈良県	13 667.6	264 512	36 379	298 491	86	580	370 400	84 277
和歌山県	13 882.8	274 703	43 737	273 820	607	434	365 268	85 907
鳥取県	7 274.3	160 141	27 188	182 742	455	60	187 503	46 962
島根県	18 165.0	187 519	32 959	196 839	351	44	239 170	56 695
岡山県	31 837.1	512 909	94 028	522 420	1 641	2 073	608 325	210 967
広島県	25 474.2	674 133	125 808	824 009	1 033	6 223	927 825	290 683
山口県	14 112.1	401 284	69 186	459 001	9 899	947	530 023	122 653
徳島県	13 497.3	227 910	41 803	202 292	132	998	257 332	62 223
香川県	9 125.2	254 784	51 335	233 633	238	1 298	319 981	79 929
愛媛県	16 675.8	352 094	72 519	337 261	551	583	491 749	103 754
高知県	14 061.1	212 605	41 025	208 448	1 522	69	282 939	58 038
福岡県	35 042.4	1161 769	225 327	1 463 090	10 840	8 110	1 531 739	438 094
佐賀県	8 953.4	232 500	41 517	240 228	320	553	248 319	53 998
長門県	17 237.2	312 337	55 907	466 826	180	467	458 110	114 200
熊本県	22 315.1	493 977	82 626	514 610	685	370	532 290	117 063
大分県	14 936.9	320 986	54 475	349 573	592	391	409 886	85 203
宮崎県	16 555.4	350 632	63 875	340 256	422	362	370 798	64 577
鹿児島県	23 008.9	486 893	93 303	510 361	208	1 904	589 244	114 214
沖縄県	5 310.6	318 150	50 734	401 401	-	346	253 243	46 195

第 12 章
商業及び貿易

資料 建設省道路局「道路統計年報」、運輸省大臣官房情報部管理課「陸運統計要覧」、郵政省郵務局「郵政統計年報」、日本電信電話公社営業局調査課調

第12章 商業及び貿易

商業の概況

商店数は、25万4914店となり前回（昭和54年6月）に比べると1万9895店（8.5%）の増加となっているが、年平均増減率では2.7%増にとどまり、過去10年間では最も低い伸びとなっている。

従業者数は、120万4878人となり、前回に比べると9万3470人（8.4%）の増加となり、年平均増減率2.7%増は過去10年間では、やや高い伸びとなっている。

年間販売額は、71兆2314億円となり、前回の50兆円台から一挙に70兆円台に乗った。

前回に比べると17兆702億円（31.5%）の増加となり、年平均増減率は9.6%で前回（6.0%）を上回っているが、物価指数でデフレートした実質値で見ると、卸売業3.4%、小売業3.8%となっており、前回（卸売業2.6%、小売業3.4%）をやや上回っている。

業態別の商店数では、卸売業が年平均伸び5.9と前回（2.5%）を上回っているが、小売業及び飲食店の伸びはそれぞれ年平均0.7%、4.4%と前回の伸びを下回っている。

年間販売額でも卸売業が前回の伸び（年平均5.7%）を上回って9.7%増となっているが、小売業、飲食店の伸びは前回とほぼ横ばいとなっている。

地域別の商店数を見ると、大阪市を中心として北大阪（三島、豊能地域）から東大阪（北河内、中河内地域）へと外延的に増勢していた商業活動は、今回調査では南大阪（南河内、泉北、泉南地域）が比較的伸長し、商店数の伸びでは北大阪（6.5%）、東大阪（7.8%）を上回り9.0%と高い伸びを示している。

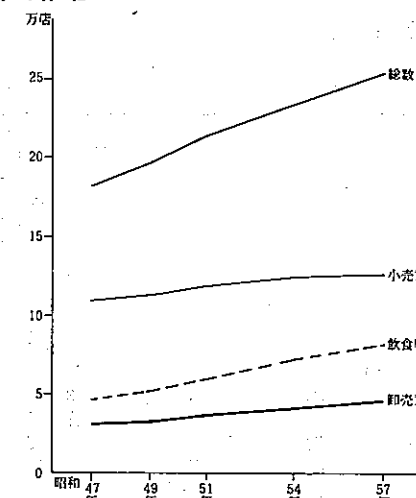
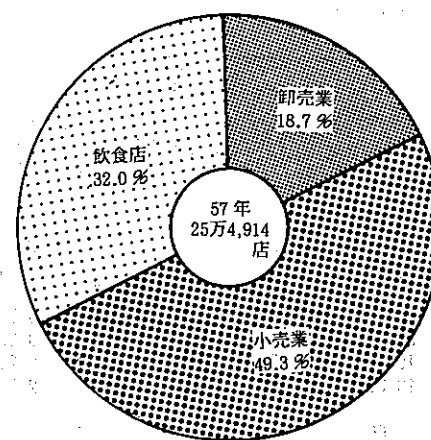
過去の増減率では、常に北大阪が最も高い伸びを示していたが、今回初めて東大阪が1.3ポイント、更に南大阪が2.5ポイント上回り、商店活動の南下傾向をうかがわせている。

貿易の概況

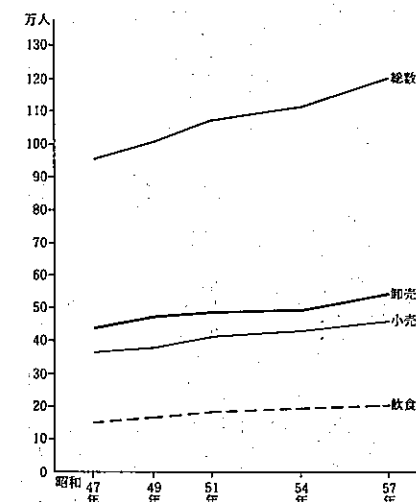
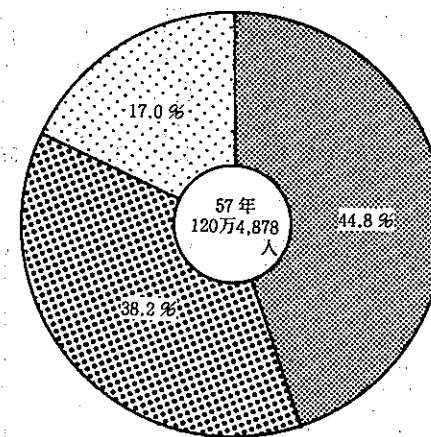
府下の貿易港（大阪港、堺港、岸和田港）における昭和56年の貿易額は前年に比べ8.0%増で4兆8159億円、このうち輸出は前年に比べ15.3%増で2兆6344億円、輸入は前年に比べ0.4%増で2兆1815億円となり、貿易収支は4530億円の輸出超となった。

輸出に占める品目別の構成比を見ると、機械機器が57.3%、金属及び同製品が19.6%、繊維及び同製品が7.9%となり、一方、輸入では鉱物性燃料が47.0%、原料品が11.4%、食料品及び動物が11.2%となっている。

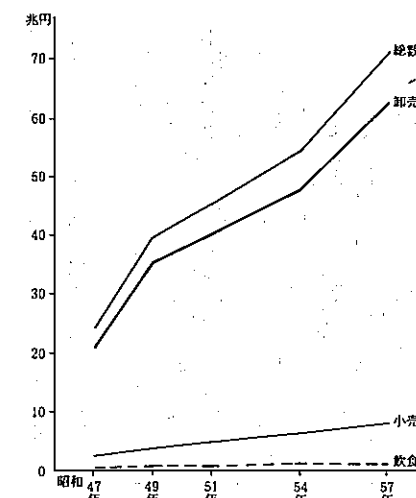
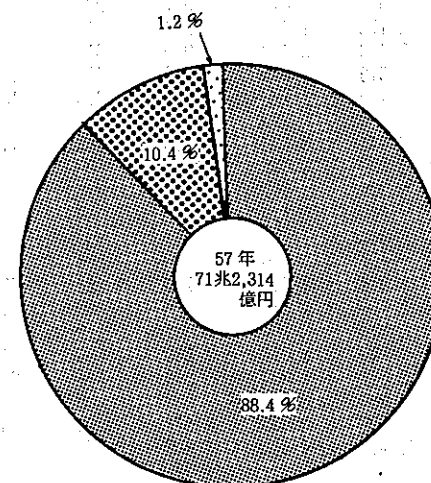
業態別商店数の構成と推移



業態別従業者数の構成と推移



業態別年間販売額の構成と推移



第1表

産業小分類別商店数（組織別、規模別）、従業者数、年間販売額等

昭和47、49、51年の調査期日は5月1日現在で、昭和54、57年は6月1日現在である。*は飲食店を含まない。昭和57年の飲食店昭和54年から自動車小売業の売場面積は除いている。

Table with columns for industry classification (産業分類), total number of stores (総数), organization type (組織別), scale (規模), and store count (店数). Rows include various categories like clothing, food, and machinery.

模別)、従業者数、年間販売額等

計にはバー、酒場等を除いている。売場面積は小売業のみを集計している。昭和49年からガソリンステーション（燃料小売業）、また、

Table with columns for employee count (従業者数), annual sales (年間販売額), inventory (商品手持額), and sales area (売場面積). Rows correspond to the categories in the first table.

第2表

市区町村別、業種別の商店数、従業者数、年間販売額、商品手持額

第1表頭注参照。*は飲食店を除く。昭和54、57年調査の従業者数、年間販売額には、バー・酒場等は含まれていない。

市区町村	総 数			卸 売 業		
	商店数	従業者数	年間販売額	商店数	従業者数	年間販売額
昭和47年	184 222	1 012 215	2 410 071 392	30 084	440 173	2 126 483 585
49	196 291	1 055 753	4 020 348 845	32 998	471 605	3 625 108 347
51	214 357	1 115 932	4 541 136 276	37 220	486 588	4 016 858 647
54	235 019	1 111 408	5 416 119 705	40 203	488 798	4 769 913 142
昭和57年	254 914	1 204 878	7 123 141 173	47 689	539 991	6 298 546 410
大阪市地域	136 556	756 174	6 020 660 034	35 666	427 921	5 590 227 115
三島地域	16 681	80 449	274 688 516	2 254	27 177	208 526 679
豊能地域	12 042	52 235	137 335 889	1 111	14 407	91 101 846
北河内地域	23 500	80 441	204 537 369	1 830	15 219	126 643 258
中河内地域	21 388	80 903	202 367 718	2 712	25 894	141 091 768
南河内地域	9 987	34 954	60 533 559	743	4 867	26 325 163
泉北地域	23 526	83 240	162 652 782	2 359	18 107	87 806 028
泉南地域	11 234	36 482	60 365 306	1 014	6 399	26 824 553
大 阪 市	136 556	756 174	6 020 660 034	35 666	427 921	5 590 227 115
北 区	14 026	107 350	1 541 041 978	3 654	61 940	1 464 475 505
都 島 区	3 880	14 607	33 584 955	676	4 959	21 878 831
福 島 区	4 569	29 744	231 387 422	2 084	22 006	222 683 008
此 花 区	1 978	6 344	14 437 696	199	1 700	10 262 249
東 区	9 152	132 953	2 246 454 273	5 915	113 536	2 218 925 116
西 区	7 192	65 425	519 571 997	4 021	53 901	500 268 670
港 区	3 239	10 462	27 196 779	508	3 412	19 568 449
大 正 区	2 706	7 680	15 250 447	338	1 887	9 766 595
天 王 寺 区	4 391	26 932	90 694 849	1 573	15 073	75 648 241
南 区	11 798	72 276	474 162 728	2 488	35 688	398 855 580
浪 速 区	4 890	28 828	126 550 947	2 022	18 313	110 292 691
大 淀 区	2 357	14 961	60 174 371	757	10 246	54 792 746
西 淀 川 区	2 920	10 979	31 833 118	442	4 086	23 970 589
東 淀 川 区	4 054	15 060	34 493 656	578	4 639	23 776 917
東 成 区	4 438	16 275	44 161 070	1 168	8 173	36 210 146
生 野 区	7 173	20 425	37 394 687	1 310	6 548	24 712 415
旭 区	3 445	11 037	22 091 810	383	2 533	13 083 387
城 東 区	4 489	16 336	43 049 799	759	6 002	32 611 298
阿 倍 野 区	5 003	19 770	38 228 993	797	5 468	19 167 545
住 吉 区	4 977	17 186	32 165 327	729	5 052	20 692 702
東 住 吉 区	5 379	20 241	62 584 433	1 132	8 432	50 793 333
西 成 区	6 772	20 069	56 672 522	698	5 457	43 982 365
淀 川 区	7 439	36 289	153 585 565	2 038	19 073	135 757 098
鶴 見 区	2 119	7 352	17 439 304	299	2 337	12 003 765
住 之 江 区	3 379	11 892	39 343 135	536	3 893	31 174 561
平 野 区	4 791	15 701	27 108 173	562	3 567	14 873 313

業者数、年間販売額、商品手持額

小 売 業				飲 食 店		
商店数	従業者数	年間販売額	売場面積	商店数	従業者数	年間販売額
店 107 942	人 374 475	万円 245 376 444	m ² 4 856 360	店 46 196	人 197 567	万円 38 211 363
112 072	381 150	341 467 936	4 102 646	51 221	202 998	53 772 562
118 543	403 886	453 894 645	4 703 603	58 594	225 458	70 382 984
123 316	434 276	576 477 164	5 059 254	71 500	188 334	69 729 399
125 772	460 737	736 624 124	5 735 494	81 453	204 150	87 970 639
55 577	211 403	375 840 945	2 410 149	45 313	116 850	54 591 974
9 478	39 491	60 742 379	494 195	4 949	13 781	5 419 458
7 203	27 392	41 952 986	303 593	3 728	10 436	4 281 057
13 771	47 918	71 453 837	645 271	7 899	17 304	6 440 274
12 167	39 711	55 585 558	529 412	6 509	15 298	5 690 392
6 659	23 188	31 785 235	341 102	2 585	6 899	2 423 161
13 612	47 942	68 201 387	670 103	7 555	17 191	6 645 367
7 305	23 692	31 061 797	341 669	2 915	6 391	2 478 956
55 577	211 403	375 840 945	2 410 149	45 313	116 850	54 591 974
3 562	24 925	64 604 162	263 763	6 810	20 485	11 962 311
1 864	6 166	9 831 210	74 284	1 340	3 482	1 874 914
1 546	5 318	7 734 467	46 173	939	2 420	969 947
1 063	3 275	3 679 201	31 929	716	1 369	496 246
1 384	8 940	22 385 039	119 129	1 853	10 477	5 144 118
1 524	6 322	17 271 530	79 517	1 647	5 202	2 031 797
1 599	4 804	6 696 389	51 235	1 132	2 246	931 941
1 444	4 158	4 932 496	40 298	924	1 635	551 356
1 563	6 964	12 633 510	85 160	1 255	4 895	2 413 098
2 809	21 237	65 990 449	293 892	6 501	15 351	9 316 699
1 572	6 532	14 467 001	86 085	1 296	3 983	1 791 255
879	2 944	4 687 941	22 354	721	1 771	693 684
1 633	5 122	7 299 828	50 695	845	1 771	562 701
2 104	7 504	9 634 633	97 417	1 372	2 917	1 082 106
2 191	5 922	7 163 680	56 849	1 079	2 180	787 244
3 922	10 258	11 389 843	107 079	1 941	3 619	1 292 429
2 062	6 462	8 227 465	73 378	1 000	2 042	780 958
2 396	7 317	9 298 872	81 056	1 334	3 017	1 139 629
2 627	10 431	17 311 622	116 525	1 579	3 871	1 749 826
2 669	8 276	9 956 197	95 999	1 579	3 858	1 516 428
2 883	9 061	10 891 679	112 617	1 364	2 748	899 421
3 560	10 002	11 078 152	107 168	2 514	4 610	1 612 005
2 902	10 929	15 149 195	96 214	2 499	6 287	2 679 272
1 222	3 675	4 958 717	41 461	598	1 340	476 822
1 869	5 932	7 418 866	68 026	974	2 067	749 708
2 728	8 927	11 148 801	111 846	1 501	3 207	1 086 059

第2表

市区町村別、業種別の商店数、従業者数、年間販売額、商品手持額(続)

市区町村	総 数			卸 売 業		
	商店数	従業者数	年間販売額	商店数	従業者数	年間販売額
	店	人	万円	店	人	万円
堺市	17 621	63 697	125 327 410	1 789	14 099	67 899 254
岸和田市	4 416	15 409	27 936 979	478	3 253	13 289 682
豊中市	7 802	30 913	75 728 540	679	6 304	44 724 199
池田市	2 431	8 724	14 034 477	194	1 542	6 058 313
吹田市	5 140	31 590	132 584 527	939	14 727	111 708 901
泉大津市	1 904	7 476	19 440 933	309	2 412	13 766 457
高槻市	5 130	20 014	33 070 331	322	2 409	9 927 313
貝塚市	1 860	5 663	8 787 799	148	925	3 970 845
守口市	4 891	15 286	88 317 985	506	4 620	76 724 046
枚方市	5 050	19 573	30 981 065	288	1 846	7 683 587
茨木市	4 251	20 320	73 875 160	688	7 266	57 997 480
八尾市	5 667	20 312	43 155 067	574	4 719	25 469 289
泉佐野市	2 164	7 338	13 767 245	238	1 575	7 122 311
富田林市	1 450	5 271	7 549 080	113	511	1 945 210
寝屋川市	5 574	18 685	32 862 348	478	3 532	15 166 749
河内長野市	1 242	4 246	5 451 083	67	360	996 664
松原市	2 643	8 846	17 413 784	216	1 593	9 152 361
大東市	2 289	8 598	17 852 029	200	1 780	9 501 594
和泉市	2 233	6 523	10 544 661	153	947	4 077 036
箕面市	1 529	11 836	46 834 757	225	6 501	40 197 430
柏原市	1 176	3 959	6 983 284	72	787	3 366 587
羽曳野市	1 571	5 844	13 422 791	123	904	8 128 680
門真市	3 943	12 367	26 894 621	273	2 831	15 974 761
摂津市	1 851	7 379	32 810 813	283	2 596	27 691 103
高石市	1 320	4 299	5 361 638	71	425	1 187 797
藤井寺市	1 542	5 563	8 121 582	92	599	2 578 294
東大阪市	14 545	56 632	152 229 367	2 066	20 388	112 255 892
泉南市	888	2 470	3 087 181	48	189	600 545
四條畷市	889	3 056	3 812 976	40	276	698 322
交野市	864	2 876	3 816 345	45	334	894 199
島本町	309	1 146	2 347 685	22	179	1 201 882
豊能町	95	294	323 844	7	37	46 323
能勢町	185	468	414 271	6	23	75 581
忠岡町	448	1 245	1 978 140	37	224	875 484
熊取町	381	977	1 276 114	25	74	296 395
田尻町	245	650	1 167 939	17	103	714 483
岬町	440	1 196	1 139 338	15	70	248 028
阪南町	840	2 779	3 202 711	45	210	582 264
太子町	143	328	294 921	8	50	70 100
河内町	174	437	393 599	12	55	52 950
千早赤阪村	79	166	126 463	4	7	6 596
狭山町	698	2 715	3 880 393	40	236	674 827
美原町	445	1 538	3 879 863	68	552	2 719 481

業者数、年間販売額、商品手持額(続)

小 売 業				飲 食 店		
商店数	従業者数	年間販売額	売場面積	商店数	従業者数	年間販売額
店	人	万円	m ²	店	人	万円
9 925	36 087	52 187 111	489 759	5 907	13 511	5 241 045
2 676	9 361	13 452 752	136 786	1 262	2 795	1 194 545
4 536	17 915	28 304 288	193 897	2 587	6 694	2 700 053
1 501	5 145	7 112 194	59 936	736	2 037	863 970
2 680	12 179	19 177 244	142 952	1 521	4 684	1 698 382
1 033	3 819	5 174 059	48 591	562	1 245	500 417
3 318	13 722	21 491 179	192 496	1 490	3 883	1 651 839
1 265	3 739	4 474 454	47 269	447	999	342 500
2 672	7 523	10 469 624	86 940	1 713	3 143	1 124 315
3 233	13 487	21 556 800	197 469	1 529	4 240	1 740 678
2 267	9 280	14 331 319	117 194	1 296	3 774	1 546 361
3 469	11 769	16 330 073	176 459	1 624	3 824	1 355 705
1 353	4 552	6 186 045	67 342	573	1 211	458 889
1 028	3 630	5 190 631	59 775	309	1 130	413 239
3 148	11 024	16 227 101	145 886	1 948	4 129	1 468 498
859	3 082	4 171 043	48 606	316	804	283 376
1 686	5 450	7 660 755	73 207	741	1 803	600 668
1 317	4 949	7 639 903	75 884	772	1 869	710 532
1 503	4 373	6 002 478	79 288	577	1 203	465 147
940	3 736	5 953 630	41 904	364	1 599	683 697
811	2 512	3 366 862	37 450	293	660	249 835
1 089	4 168	5 050 544	52 799	359	772	243 567
2 153	6 633	9 907 285	89 425	1 517	2 903	1 012 575
988	3 533	4 670 266	30 282	580	1 250	449 444
857	2 858	3 806 917	41 110	392	1 016	366 924
951	3 591	5 034 369	54 949	499	1 373	508 919
7 887	25 430	35 888 623	315 503	4 592	10 814	4 084 852
645	1 906	2 363 497	27 343	195	375	123 139
600	2 111	2 842 420	24 744	249	669	272 234
648	2 191	2 810 704	24 923	171	351	111 442
225	777	1 072 371	11 291	62	190	73 432
71	208	256 274	2 428	17	49	21 247
155	388	326 600	5 428	24	57	12 090
294	805	1 030 822	11 355	117	216	71 834
277	746	920 613	10 242	79	157	59 106
191	460	425 248	5 687	37	87	28 208
316	835	786 702	10 619	109	291	104 608
582	2 093	2 452 486	36 381	213	476	167 961
111	242	214 354	2 938	24	36	10 467
130	308	308 584	3 143	32	74	32 065
63	136	115 790	1 548	12	23	4 077
470	1 859	2 970 731	30 705	188	620	234 835
272	722	1 068 434	13 432	105	264	91 948

第 3 表

市区町村別、規模

第 1 表頭注参照。

市区町村	商店総数	規 模 別					
		1~2人	3~4人	5~9人	10~19人	20~29人	30~49人
昭和 47 年	184 222	95 029	46 681	26 220	9 340	2 881	2 080
49	196 291	103 979	48 791	26 861	9 582	2 826	2 123
51	214 357	113 412	53 749	29 271	10 462	3 147	2 200
54	235 019	131 827	53 710	30 493	11 183	3 365	2 394
昭和 57 年	254 914	142 728	57 835	33 157	12 559	3 822	2 667
大阪市地域	136 556	70 101	32 084	20 228	8 249	2 532	1 804
三島地域	16 681	9 150	3 829	2 254	846	266	208
豊能地域	12 042	6 998	2 737	1 445	483	153	129
北河内地域	23 500	15 262	4 845	2 242	714	226	121
中河内地域	21 388	13 342	4 531	2 238	752	240	166
南河内地域	9 987	6 192	2 289	1 041	304	77	50
泉北地域	23 526	14 598	5 086	2 526	843	229	148
泉南地域	11 234	7 085	2 434	1 183	368	99	41
大 阪 市	136 556	70 101	32 084	20 228	8 249	2 532	1 804
北 区	14 026	5 445	3 377	2 828	1 364	460	284
都 島 区	3 880	2 218	863	530	168	61	29
福 島 区	4 569	1 833	1 201	981	354	91	62
此 花 区	1 978	1 230	446	204	62	21	10
東 区	9 152	2 212	2 186	2 288	1 249	398	364
西 区	7 192	2 215	1 889	1 549	824	299	247
港 区	3 239	1 978	738	374	104	22	16
大 正 区	2 706	1 694	637	293	62	12	6
天 王 寺 区	4 391	1 874	1 101	862	342	90	65
南 区	11 798	5 601	2 544	2 022	928	305	223
浪 速 区	4 890	1 964	1 368	966	365	101	62
大 淀 区	2 357	1 127	587	356	166	40	40
西 淀 川 区	2 920	1 832	642	276	110	28	13
東 淀 川 区	4 054	2 424	941	460	143	43	30
東 成 区	4 438	2 627	1 079	486	152	45	33
生 野 区	7 173	4 678	1 686	593	150	39	21
旭 区	3 445	2 215	748	356	75	26	15
城 東 区	4 489	2 789	1 010	437	164	44	27
阿 倍 野 区	5 003	3 027	1 150	542	186	44	35
住 吉 区	4 977	3 169	1 055	488	170	50	25
東 住 吉 区	5 379	3 234	1 169	626	240	62	27
西 成 区	6 772	4 499	1 504	562	122	45	27
淀 川 区	7 439	3 771	1 828	1 133	432	121	84
鶴 見 区	2 119	1 372	447	187	69	24	11
住 之 江 区	3 379	2 007	808	395	111	26	18
平 野 区	4 791	3 066	1 080	434	137	35	30

別、業種別の商店数

		業 種 別					
		卸		売 業			
50~99人	100人以上	総 数	一般卸売業	各種商品卸売業	繊維品卸売業 (衣服、身のま わり品を除く)	衣服、身のま わり品卸売業	農畜産物、 水産物卸売業
1 312	679	30 084	30 025	27	1 987	4 163	2 153
1 407	722	32 998	32 947	17	1 960	4 277	2 256
1 419	697	37 220	37 164	15	2 021	4 816	2 448
1 364	683	40 203	40 159	13	2 049	5 250	2 757
1 438	708	47 689	47 609	12	2 320	5 757	2 987
1 034	524	35 666	35 594	12	2 125	4 978	2 209
83	45	2 254	2 253	-	16	94	297
64	33	1 111	1 109	-	27	140	38
60	30	1 830	1 830	-	12	86	56
91	28	2 712	2 711	-	30	159	67
18	16	743	743	-	3	33	71
72	24	2 359	2 355	-	68	210	158
16	8	1 014	1 014	-	39	57	91
1 034	524	35 666	35 594	12	2 125	4 978	2 209
173	95	3 654	3 646	3	103	227	174
6	5	676	676	-	17	93	10
21	26	2 084	2 084	-	17	66	754
4	1	199	199	-	1	10	12
262	193	5 915	5 867	9	1 388	1 713	34
117	52	4 021	4 014	-	167	338	67
6	1	508	506	-	1	11	24
2	-	338	338	-	1	7	3
42	15	1 573	1 572	-	57	285	30
131	44	2 488	2 488	-	149	432	66
51	13	2 022	2 022	-	9	214	315
25	16	757	755	-	13	58	19
12	7	442	442	-	6	10	11
8	5	578	578	-	3	49	18
13	3	1 168	1 168	-	22	102	59
6	-	1 310	1 310	-	22	108	201
8	2	383	383	-	14	53	10
13	5	759	759	-	17	80	19
16	3	797	797	-	17	222	19
17	3	729	729	-	17	112	15
15	6	1 132	1 131	-	14	122	207
11	2	698	698	-	12	92	55
51	19	2 038	2 037	-	43	498	39
7	2	299	299	-	4	15	14
12	2	536	535	-	3	29	10
5	4	562	561	-	8	32	24

第 3 表

市区町村別、規模別、

市区町村	商店総数	規 模 別					
		1~2人	3~4人	5~9人	10~19人	20~29人	30~49人
堺市	17 621	10 863	3 763	1 953	667	185	114
岸和田市	4 416	2 702	933	527	172	44	25
豊中市	7 802	4 673	1 712	922	300	83	66
池田市	2 431	1 418	598	275	92	23	14
吹田市	5 140	2 472	1 241	797	339	128	108
泉大津市	1 904	1 113	428	229	82	23	21
高槻市	5 130	3 122	1 165	543	178	56	41
貝塚市	1 860	1 202	410	168	54	18	6
守口市	4 891	3 395	891	402	130	41	16
枚方市	5 050	2 955	1 186	595	199	68	28
茨木市	4 251	2 244	961	673	243	55	44
八尾市	5 667	3 635	1 177	562	190	50	27
泉佐野市	2 164	1 326	462	250	90	23	6
富田林市	1 450	834	373	171	48	15	4
寝屋川市	5 574	3 740	1 052	504	168	56	33
河内長野市	1 242	762	294	129	37	10	8
松原市	2 643	1 724	547	259	73	15	16
大東市	2 289	1 384	523	269	72	17	9
和泉市	2 233	1 492	496	176	45	9	7
箕面市	1 529	737	349	221	87	47	48
柏原市	1 176	735	274	119	32	4	3
羽曳野市	1 571	1 036	320	139	43	17	8
門真市	3 943	2 688	782	309	103	28	18
摂津市	1 851	1 133	391	201	73	24	14
高石市	1 320	824	310	129	38	10	6
藤井寺市	1 542	905	388	179	49	5	10
東大阪市	14 545	8 972	3 080	1 558	530	186	136
南市区	888	589	206	75	13	3	1
四条市	889	549	216	81	22	11	7
交野市	864	551	195	82	20	5	10
島本町	309	179	71	40	13	3	1
豊能町	95	57	23	12	2	-	1
能勢町	185	113	55	15	2	-	-
忠岡町	448	306	89	39	11	2	-
熊取町	381	249	93	32	5	2	-
田尻町	245	174	52	10	6	2	1
岬町	440	299	86	45	7	3	-
阪南町	840	544	192	75	21	4	2
太尾町	143	105	28	8	1	1	-
河内町	174	111	50	11	2	-	-
千早赤阪村	79	54	21	4	-	-	-
狭山町	698	390	172	93	30	7	2
美原町	445	271	96	48	21	7	2

業種別の商店数(続)

		業 種 別					
		卸		売 業			
50~99人	100人以上	総 数	一般卸売業計	各種商品卸売業	繊維品卸売業 (衣服、身のま わり品を除く)	衣服、身のま わり品卸売業	農畜産物、 水産物卸売業
56	20	1 789	1 789	-	23	68	127
10	3	478	478	-	10	19	39
31	15	679	677	-	3	33	22
9	2	194	194	-	1	5	11
35	20	939	939	-	11	74	32
7	1	309	309	-	32	135	8
14	11	322	322	-	1	9	9
1	1	148	148	-	3	10	10
13	3	506	506	-	3	29	21
13	6	288	288	-	4	15	11
20	11	688	688	-	3	8	233
19	7	574	574	-	8	22	14
5	2	238	238	-	16	18	21
2	3	113	113	-	-	1	7
12	9	478	478	-	3	25	13
-	2	67	67	-	-	2	3
5	4	216	216	-	1	17	17
9	6	200	200	-	-	5	4
7	1	153	149	-	8	3	20
24	16	225	225	-	23	102	4
8	1	72	72	-	-	5	6
4	4	123	123	-	-	5	25
9	6	273	273	-	2	11	5
12	3	283	282	-	-	3	22
1	2	71	71	-	3	2	2
4	2	92	92	-	-	6	7
64	19	2 066	2 065	-	22	132	47
-	1	48	48	-	3	1	7
3	-	40	40	-	-	1	1
1	-	45	45	-	-	-	1
2	-	22	22	-	1	-	1
-	-	7	7	-	-	-	-
-	-	6	6	-	-	-	1
1	-	37	37	-	2	2	1
-	-	25	25	-	5	7	1
-	-	17	17	-	1	-	1
-	-	15	15	-	-	-	2
-	2	45	45	-	1	2	10
-	-	8	8	-	-	-	-
-	-	12	12	-	-	1	3
-	-	4	4	-	-	-	-
3	1	40	40	-	-	-	1
-	-	68	68	-	2	1	8

第 3 表

市区町村別、規模別、

市区町村	業 種									
	卸					売				
	食料・飲料 卸売業	医薬品、 化粧品卸売業	化学製品 卸売業	鉱物、金属 材料卸売業	機械器具 卸売業	建築材料 卸売業	家具、建具、じ ゆう器等卸売業	再生資源 卸売業	その他の 卸売業	
昭和 47 年	2 789	724	1 633	2 192	5 287	3 247	1 374	804	3 645	
49	2 915	852	1 655	2 268	6 215	3 664	1 648	1 098	4 122	
51	3 324	1 015	1 833	2 582	7 119	3 969	1 940	1 274	4 808	
54	3 787	1 249	2 005	2 653	7 761	4 125	2 083	1 185	5 242	
昭和 57 年	4 048	1 510	2 408	3 203	10 187	4 634	2 480	1 670	6 393	
大阪市地域	2 633	999	1 993	2 624	7 844	2 508	1 674	998	4 997	
三島地域	367	100	76	57	461	329	147	66	243	
豊能地域	113	43	36	31	235	182	89	30	145	
北河内地域	205	96	55	87	376	383	129	194	151	
中河内地域	224	87	127	209	602	384	204	152	466	
南河内地域	83	38	19	32	84	209	66	42	63	
泉北地域	247	103	79	115	433	424	138	118	262	
泉南地域	176	44	23	48	152	215	33	70	66	
大 阪 市	2 633	999	1 993	2 624	7 844	2 508	1 674	998	4 997	
北 区	329	109	371	325	1 235	198	104	35	433	
島 区	63	24	27	28	174	68	45	44	83	
福 区	364	21	41	72	480	56	57	43	113	
此 区	20	5	10	19	29	36	10	35	12	
東 区	117	273	496	217	642	144	166	16	652	
西 区	128	59	218	645	1 264	278	183	37	630	
港 区	33	8	14	96	107	80	18	26	88	
大 区	4	3	10	60	73	64	18	63	32	
天 区	77	53	67	66	296	85	107	15	434	
王 区	131	51	128	179	476	85	157	31	603	
南 区										
浪 区	226	22	49	118	460	151	112	81	265	
速 区										
大 区	63	22	51	34	315	40	25	29	86	
淀 区										
西 区	23	13	26	64	142	53	12	57	25	
淀 区										
東 区	54	23	31	22	175	84	27	27	65	
淀 区										
東 区	111	22	66	132	254	65	60	51	224	
成 区										
生 区	186	22	61	86	161	117	79	69	198	
野 区										
旭 区	35	17	19	19	97	42	17	21	39	
城 区										
東 区	63	32	47	54	169	56	48	51	123	
阿 区										
倍 区	70	38	23	36	115	50	49	19	139	
野 区										
住 区	60	46	21	22	128	88	71	22	127	
吉 区										
東 区	172	31	35	43	126	114	73	31	163	
住 区										
西 区	58	11	25	54	95	112	51	49	84	
成 区										
淀 区	111	52	99	125	601	127	91	53	198	
川 区										
鶴 区	26	11	18	26	54	40	16	28	47	
見 区										
住 区	45	13	17	42	85	193	33	20	45	
之 区										
江 区	64	18	23	40	91	82	45	45	89	
平 区										
野 区										

業種別の商店数(続)

業 種	別							
	総 数	小 売		業		飲 食 店		飲 食 店
		各種商品 小 売 業	織物、衣服、 身のまわり 品小 売 業	飲 食 料 品 小 売 業	自動車、自 転車小 売 業	家具、建具、 じゅう器 小 売 業	その 他 の 小 売 業	
代理 商、 仲 立 業								
店								
59	107 942	101	17 333	48 730	2 891	11 291	27 596	46 196
51	112 072	141	18 040	49 854	3 418	11 666	28 953	51 221
56	118 543	180	19 231	51 763	3 698	12 610	31 061	58 594
44	123 316	220	20 258	52 678	4 207	13 088	32 865	71 500
80	125 772	172	20 839	51 292	5 131	13 333	35 005	81 453
72	55 577	57	10 719	21 369	2 034	5 795	15 603	45 313
1	9 478	14	1 349	4 000	420	1 041	2 654	4 949
2	7 203	7	1 150	2 997	277	729	2 043	3 728
-	13 771	19	1 966	5 935	645	1 538	3 668	7 899
-	12 167	22	1 804	5 239	510	1 280	3 312	6 509
-	6 659	15	827	2 875	276	787	1 879	2 585
4	13 612	22	2 021	5 788	599	1 423	3 759	7 555
1	7 305	16	1 003	3 089	370	740	2 087	2 915
72	55 577	57	10 720	21 369	2 034	5 795	15 603	45 313
8	3 562	4	1 254	770	40	253	1 241	6 810
-	1 864	1	379	701	61	202	520	1 340
-	1 546	1	239	607	133	160	406	939
-	1 063	-	158	519	29	96	261	716
48	1 384	6	292	322	35	94	635	1 853
7	1 524	-	241	532	76	187	488	1 647
2	1 599	1	247	711	69	151	420	1 132
-	1 444	-	246	667	42	139	350	924
1	1 563	2	307	475	60	175	544	1 255
-	2 809	4	1 081	670	47	215	792	6 501
-	1 572	1	224	501	96	300	450	1 296
2	879	-	101	407	52	84	235	721
-	1 633	1	218	778	68	152	416	845
-	2 104	6	282	977	73	211	555	1 372
-	2 191	-	457	819	91	245	579	1 079
-	3 922	-	677	1 652	149	462	982	1 941
-	2 062	-	365	851	63	215	568	1 000
-	2 396	3	327	1 048	102	258	658	1 334
-	2 627	4	552	974	59	268	770	1 579
-	2 669	2	470	1 038	90	335	734	1 579
1	2 883	5	503	1 122	113	357	783	1 364
-	3 560	4	733	1 457	103	323	940	2 514
1	2 902	3	500	1 219	78	287	815	2 499
-	1 222	1	172	566	68	142	283	598
1	1 869	3	319	822	79	186	460	974
1	2 728	5	375	1 174	158	298	718	1 501

第 3 表

市区町村別、規模別、

業種別の商店数(続)

市区町村	業種									
	卸売									
	食料、飲料 卸売業	医薬品、 化粧品卸売業	化学製品 卸売業	鉱物、金属 材料卸売業	機械器具 卸売業	建築材料 卸売業	家具、建具、じ ゅう器等卸売業	再生資源 卸売業	その他の 卸売業	
堺市	201	88	61	99	369	322	117	86	228	
岸和田市	89	22	13	25	83	111	16	15	36	
豊中市	71	32	28	21	184	116	56	26	85	
池田市	32	5	7	7	31	35	16	3	41	
吹田市	117	52	47	25	253	86	84	27	131	
泉大津市	16	6	7	7	27	31	7	18	15	
高槻市	48	22	6	18	75	74	13	13	34	
貝塚市	23	13	5	9	29	26	6	5	9	
守口市	74	26	17	24	141	74	27	18	52	
枚方市	26	13	10	14	49	89	26	12	19	
茨木市	164	19	13	8	93	58	26	10	53	
八尾市	62	14	19	35	84	130	45	55	86	
泉佐野市	35	4	5	9	26	43	8	42	11	
富田林市	15	6	4	12	12	28	11	8	9	
寝屋川市	51	26	7	14	75	76	27	130	31	
河内長野市	9	5	1	3	3	27	5	7	2	
松原市	27	10	4	7	27	53	22	15	16	
大東市	14	9	9	18	37	52	14	16	22	
和泉市	20	4	3	7	15	41	9	6	13	
箕面市	10	6	1	3	19	23	16	-	18	
柏原市	9	4	1	7	7	17	3	4	9	
羽曳野市	11	6	2	2	9	38	8	3	14	
門真市	33	18	8	15	65	55	27	16	18	
摂津市	36	6	10	6	36	103	22	14	24	
高石市	7	5	6	2	14	20	4	3	3	
藤井寺市	11	5	6	5	16	18	7	3	8	
東大阪市	153	69	107	167	511	237	156	93	371	
泉南市	6	2	-	2	8	11	1	5	2	
四條畷市	4	2	1	1	4	16	4	2	4	
交野市	3	2	3	1	5	21	4	-	5	
島本町	2	1	-	-	4	8	2	2	1	
豊能町	-	-	-	-	1	5	-	-	1	
能勢町	-	-	-	-	-	3	-	-	-	
忠岡町	3	-	2	-	8	10	1	5	3	
熊取町	4	-	-	-	-	4	-	1	3	
田尻町	3	-	-	1	2	6	2	1	-	
岬町	6	-	-	-	1	4	-	-	2	
阪南町	10	3	-	2	3	10	-	1	3	
太河町	1	-	-	1	1	3	1	-	1	
河内町	4	-	-	-	-	2	-	2	-	
千早赤阪村	-	-	-	-	1	1	1	-	1	
狭山町	2	3	1	1	8	15	4	3	2	
美原町	3	3	1	1	7	24	7	1	10	

業種	別								飲食店
	代理商 仲立業	総 数	各種商品 小売業	織物、衣服、 身のまわり 品小売業	飲食料品 小売業	自動車、自 転車小売業	家具、建具、 じゅう器 小売業	その他の 小売業	
-	店	18	1 475	4 219	453	1 037	2 723	5 907	
-	9 925	8	402	1 090	131	269	776	1 262	
2	4 536	5	740	1 906	175	442	1 268	2 587	
-	1 501	1	255	608	41	153	433	736	
-	2 680	4	408	1 122	107	275	764	1 521	
-	1 033	1	161	420	47	110	294	562	
-	3 318	6	489	1 392	164	378	889	1 490	
-	1 265	1	168	552	63	106	375	447	
-	2 672	1	389	1 097	119	341	725	1 713	
-	3 233	5	405	1 441	149	397	836	1 529	
-	2 267	3	300	949	102	238	675	1 296	
-	3 469	5	478	1 525	160	365	936	1 624	
-	1 353	-	199	545	79	156	374	573	
-	1 028	3	116	432	35	130	312	309	
-	3 148	4	516	1 337	144	300	847	1 948	
-	859	2	98	383	29	97	250	316	
-	1 686	2	218	724	79	204	459	741	
-	1 317	5	171	559	67	156	359	772	
4	1 503	1	200	646	58	169	429	577	
-	940	1	127	385	48	105	274	364	
-	811	3	107	380	28	75	218	293	
-	1 089	5	119	479	44	135	307	359	
-	2 153	3	338	946	110	207	549	1 517	
1	988	-	119	438	41	128	262	580	
-	857	2	140	369	30	77	239	392	
-	951	2	166	400	34	107	242	499	
-	7 887	14	1 219	3 334	322	840	2 158	4 592	
1	645	2	71	299	40	59	174	195	
-	600	1	88	245	29	67	170	249	
-	648	-	59	310	27	70	182	171	
-	225	1	33	99	6	22	64	62	
-	71	-	8	32	1	10	20	17	
-	155	-	10	66	12	19	48	24	
-	294	-	45	134	11	30	74	117	
-	277	1	35	133	14	30	64	79	
-	191	-	25	85	7	19	55	37	
-	316	-	32	139	14	32	99	109	
-	582	4	71	246	22	69	170	213	
-	111	-	14	57	3	9	28	24	
-	130	-	13	56	5	18	38	32	
-	63	-	3	29	3	5	23	12	
-	470	1	56	190	31	51	141	188	
-	272	-	24	125	13	31	79	105	

第 4 表

卸売業の繊維原料、糸、織

本表は繊維流通統計調査によるもので、繊維原料については府下の全事業所、糸については資本金1,000万円以上、従業員10名以上、織物につ

種 別	昭 和 56 年			昭 和 55 年			昭 和 54 年		
	受入高	引渡高	在庫高 (12月末)	受入高	引渡高	在庫高 (12月末)	受入高	引渡高	在庫高 (12月末)
原料総数(トン)	1 403 075	1 412 172	55 100	1 435 485	1 442 167	64 197	1 463 630	1 460 187	70 879
国産原料総数	639 507	638 703	8 299	641 833	646 164	7 495	633 347	629 387	11 826
国内発生落綿	17 877	17 649	1 662	19 227	19 581	1 434	19 246	19 109	1 788
ビスコーススフ	121 283	121 034	1 600	126 470	127 154	1 351	122 343	120 696	2 035
アセテート短繊維	4	4	-	150	150	-	448	448	-
アクリル短繊維	322 850	323 072	3 285	332 180	333 752	3 507	338 549	338 229	5 079
ポリエステル短繊維	164 734	164 156	1 630	150 627	152 344	1 052	141 640	139 728	2 769
その他の合成繊維	12 759	12 788	122	13 179	13 183	151	11 121	11 177	155
輸入原料総数	763 568	773 469	46 801	793 652	796 003	56 702	830 283	830 800	59 053
綿花	600 423	609 780	40 810	620 312	618 770	50 167	627 807	630 695	48 625
落綿	10 943	10 650	1 001	10 694	12 280	708	10 662	10 102	2 294
羊毛	86 196	86 698	4 047	84 325	85 151	4 549	102 322	100 663	5 375
脂付羊毛	47 403	48 392	2 303	53 053	53 641	3 292	64 628	63 742	3 880
洗上羊毛	32 262	31 947	1 482	26 130	26 413	1 167	31 959	31 203	1 450
羊毛トップ	6 531	6 359	262	5 142	5 097	90	5 735	5 718	45
毛くず	2 001	1 981	117	2 690	2 626	97	1 794	1 805	33
ノイルウエイスト	1 740	1 726	111	1 932	1 868	97	1 321	1 332	33
ラッグその他	261	255	6	758	758	-	473	473	-
麻類	21 868	22 224	825	23 275	24 516	1 181	29 416	29 250	2 422
黄麻	11 045	10 924	452	11 261	12 343	331	14 631	14 723	1 413
マニラ麻	2 155	2 369	254	3 028	2 920	468	3 784	3 745	360
サイザル麻	2 989	3 252	119	3 283	3 550	382	4 445	4 226	649
やし繊維	5 679	5 679	-	5 703	5 703	-	6 556	6 556	-
コットンリンターパルプ	2 694	2 694	-	2 737	2 737	-	2 207	2 207	-
コットンリンター	1 541	1 540	1	939	945	-	1 891	1 894	6
溶解パルプ	37 902	37 902	-	48 680	48 978	-	54 184	54 184	298
糸総数(トン)	1 163 669	1 173 342	29 380	1 205 622	1 201 510	39 053	1 258 828	1 250 889	34 941
純綿糸	375 530	379 300	7 533	401 748	403 247	11 303	427 163	421 171	12 802
混紡糸	20 332	20 152	290	21 940	22 040	110	23 870	23 958	210
羊毛糸	26 343	26 756	440	28 285	28 135	853	30 552	30 751	703
紡毛糸	9 570	9 547	163	9 189	9 337	140	9 124	8 985	288
絹糸	-	-	-	2	2	-	30	30	-
絹紡糸	604	604	-	682	682	-	689	690	-
亜麻糸	45	45	-	-	-	-	43	43	-
ちよ麻糸	121	121	-	50	50	-	34	34	-
黄麻糸	5 837	6 056	420	10 558	11 080	639	15 761	15 316	1 161
人絹糸	64 853	64 377	1 464	59 984	59 700	988	55 441	55 379	704
スフ糸	47 641	47 292	1 192	55 364	55 279	843	64 160	64 213	758
アセテート糸	8 081	7 930	220	4 415	4 370	69	3 549	3 660	24

資料 大阪府企画部統計課「繊維流通統計調査」

物別受入・引渡・在庫高

いは資本金2,000万円以上、従業員10名以上の事業所についての計数である。

種 別	昭 和 56 年			昭 和 55 年			昭 和 54 年		
	受入高	引渡高	在庫高 (12月末)	受入高	引渡高	在庫高 (12月末)	受入高	引渡高	在庫高 (12月末)
合成繊維糸	596 440	602 575	15 738	603 532	597 551	21 873	616 842	614 680	15 892
ナイロン長繊維糸	103 161	103 252	1 949	99 402	98 921	2 040	106 430	106 510	1 559
ポリエステル長繊維糸	141 995	142 622	3 544	143 940	143 715	4 171	153 033	152 107	3 946
その他長繊維糸	19 928	19 988	392	17 743	17 640	452	20 874	21 171	349
アクリル紡績糸	191 000	195 950	8 290	199 998	194 517	13 240	203 081	202 290	7 759
ポリエステル紡績糸	108 918	109 177	1 175	107 865	108 186	1 434	99 278	98 559	1 755
その他紡績糸	31 438	31 586	388	34 584	34 572	536	34 146	34 043	524
毛糸編糸	5 914	6 153	1 544	9 873	10 037	2 235	7 486	7 280	1 724
その他の糸	2 358	2 434	376	-	-	-	4 084	4 699	675
織物総数(千㎡)	5 668 590	5 716 392	384 227	5 716 990	5 683 530	432 029	5 527 195	5 531 056	398 569
綿織物	1 324 975	1 950 999	107 028	2 028 255	2 034 592	133 052	1 973 556	1 969 979	139 389
広幅	1 720 023	1 748 134	85 393	1 792 373	1 798 558	113 504	1 737 632	1 735 149	119 689
小幅	204 952	202 865	21 635	235 882	236 034	19 548	235 924	234 830	19 700
スフ織物	140 330	140 657	6 642	146 191	147 423	6 969	158 005	157 079	8 201
絹織物	43 513	43 069	4 639	49 130	49 741	4 195	53 653	52 987	4 806
広幅	22 742	22 780	1 646	22 951	23 200	1 684	24 183	24 179	1 933
小幅	20 771	20 289	2 993	26 179	26 541	2 511	29 470	28 808	2 873
人絹織物	284 952	275 820	42 192	298 445	287 732	33 060	305 107	310 675	22 347
広幅	282 984	273 815	42 181	296 041	285 262	33 012	303 477	309 042	22 233
小幅	1 968	2 005	11	2 404	2 470	48	1 630	1 633	114
毛織物	134 698	136 010	11 824	127 531	128 041	13 136	131 479	131 489	13 646
羊毛織物	113 021	114 794	8 400	107 695	108 406	10 173	110 181	110 212	10 884
紡毛織物	21 677	21 216	3 424	19 836	19 635	2 963	21 298	21 277	2 762
麻織物	42 256	41 185	4 802	35 785	36 568	3 731	50 518	49 053	4 514
亜麻、ちよ麻織物	14 716	14 340	1 532	14 817	15 025	1 156	14 845	14 564	1 364
黄麻織物	27 540	26 845	3 270	20 968	21 543	2 575	35 673	34 489	3 150
合成繊維織物	2 992 392	3 022 956	197 760	2 927 617	2 899 220	228 324	2 772 796	2 778 395	199 927
ナイロン	353 796	360 902	29 581	413 617	406 975	36 687	439 191	449 516	30 045
ポリエステル	2 275 282	2 294 825	144 805	2 149 172	2 124 559	164 348	1 947 567	1 946 625	139 735
その他	363 314	367 229	23 374	364 828	367 686	27 289	386 038	382 254	30 147
和紡織物	299	299	4	332	332	4	250	250	4
毛布	31 251	30 753	4 237	31 141	29 443	3 739	25 759	25 672	2 041
スフ	3 169	3 205	80	3 308	3 374	116	2 494	2 475	182
その他	28 082	27 548	4 157	27 833	26 069	3 623	23 265	23 197	1 859
アセテート織物	73 924	74 644	5 099	72 563	70 438	5 819	56 072	55 477	3 694
タオル(トン)	32 669	32 740	2 896	34 090	33 767	2 967	32 625	31 917	2 644

第 6 表

商品取引所の

この表は各商品取引所の各年中の取引状況を掲げたものである。取引額とは約定代金のことである。
小豆、大手亡豆、輸入大豆はそれぞれ1枚は60kgである。

年 月	毛糸 1枚=300kg		スフ糸(ブライト) 1枚=2267.95kg		綿糸(20番手) 1枚=907.180kg		綿糸(40番手) 1枚=907.180kg	
	出来高	取引額	出来高	取引額	出来高	取引額	出来高	取引額
昭和 52 年	901 942	445 036 995	29 840	27 276 047	514 102	292 009 126	323 632	208 297 534
53	859 811	410 434 877	35 707	40 062 130	473 811	250 885 798	202 900	134 866 890
54	641 009	373 791 057	30 284	35 004 134	411 752	221 922 031	94 965	65 944 342
55	359 924	228 741 730	26 491	29 111 829	435 158	245 480 938	165 568	116 174 878
昭和 56 年	356 892	265 436 767	15 509	16 461 422	180 696	173 502 757	84 021	84 720 701
1 月	23 018	14 776 938	1 057	1 112 238	21 120	11 460 149	9 279	6 139 607
2	19 067	12 062 682	1 934	2 113 830	14 927	81 199 617	7 606	5 124 158
3	22 023	13 357 337	1 466	1 594 371	13 309	7 461 858	7 129	4 995 593
4	29 303	17 317 814	1 263	1 345 757	15 042	8 183 409	6 200	4 527 931
5	22 629	14 004 749	1 418	1 474 552	14 530	7 809 214	7 340	6 167 699
6	26 319	16 590 329	1 652	1 674 789	14 863	8 082 236	7 587	6 762 199
7	81 600	55 426 153	1 578	1 645 790	19 007	10 843 154	10 453	11 783 563
8	42 620	31 223 957	1 064	1 201 139	13 106	7 525 269	9 232	12 636 042
9	33 359	30 849 604	999	1 067 282	12 337	6 863 835	5 807	8 030 966
10	20 881	20 929 429	1 086	1 110 427	13 534	7 705 368	4 507	6 273 593
11	20 439	21 795 254	978	986 661	11 002	6 109 986	3 434	4 675 368
12	15 634	17 102 521	1 014	1 134 586	17 919	10 258 662	5 447	7 603 982

資料 大阪化学繊維取引所「大阪化学繊維取引所月報」、大阪三品取引所「三品月報」、大阪砂糖取引所「取引所記録誌

第 7 表

商品取引所の

本表は、大阪化学繊維取引所、大阪三品取引所、大阪砂糖取引所、大阪穀物取引所における全限月(年間)の相場を示す。

年 月	毛糸 1kg		スフ糸(ブライト) 0.45359kg		スフ糸(ダル)		綿糸(20番手)		綿糸(30番手)	
	高値	安値	高値	安値	高値	安値	高値	安値	高値	安値
昭和 52 年	2 047	1 175	210.0	168.0	-	-	330.3	229.9	-	-
53	1 799	1 259	260.0	194.5	-	-	298.9	235.0	-	-
54	2 130	1 660	265.0	180.9	-	-	300.5	232.9	-	-
55	2 468	1 801	248.0	190.9	223.0	193.4	319.9	240.0	339.0	299.0
昭和 56 年	2 601	1 801	245.9	185.4	244.3	181.0	304.3	256.7	340.0	299.0
1 月	2 468	1 801	245.2	190.9	215.0	193.4	283.0	256.7	319.9	299.0
2	2 192	1 801	235.1	190.9	218.2	193.4	287.4	262.5	319.9	308.1
3	2 154	1 801	234.2	190.9	222.6	193.4	289.5	272.0	324.3	309.0
4	2 160	1 862	228.5	190.9	223.1	193.4	284.5	263.1	323.4	316.4
5	2 169	1 869	228.0	190.9	223.4	190.0	281.9	260.0	319.2	313.0
6	2 193	1 869	228.0	192.6	225.9	188.1	281.9	262.1	313.0	307.0
7	2 280	1 869	226.9	185.4	227.0	188.1	302.6	271.1	338.0	310.0
8	2 470	1 869	226.9	185.4	227.0	188.1	301.8	275.3	340.0	335.0
9	2 551	1 869	226.9	185.4	227.0	185.1	286.5	272.5	338.0	333.0
10	2 560	1 889	230.0	185.4	227.6	181.0	295.0	273.9	333.0	333.0
11	2 560	1 894	232.2	185.4	229.9	181.0	293.0	267.5	333.0	319.0
12	2 601	1 895	245.9	185.4	244.3	181.0	304.3	271.9	325.0	319.0

資料 大阪化学繊維取引所「大阪化学繊維取引所月報」、大阪三品取引所「三品月報」、大阪砂糖取引所「取引所記録誌

出来高、取引額

精糖 1枚=9t		粗糖 1枚=10t		小豆 1枚=80俵		大手亡豆 1枚=40俵		輸入大豆 1枚=250俵	
出来高	取引額	出来高	取引額	出来高	取引額	出来高	取引額	出来高	取引額
1 095 960	1 899 725 613	58 038	39 244 759	1 170 458	1 455 191 630	638 907	420 486 290	547 809	1 102 068 109
271 615	472 213 934	27 443	13 993 141	1 477 500	1 416 310 753	152 221	86 705 163	1 090 986	1 197 475 390
363 199	669 571 564	29 638	20 870 029	924 002	901 342 905	101 331	64 966 388	1 418 225	1 613 225 968
1 017 183	2 308 516 388	46 138	78 162 469	816 623	1 377 007 001	72 654	55 241 779	1 074 951	1 358 157 673
642 101	1 313 078 261	22 296	19 692 276	1 231 542	3 186 098 910	37 980	36 827 845	960 235	1 202 080 574
39 292	81 762 737	1 873	2 213 633	110 548	260 373 887	5 632	4 965 690	91 496	120 814 463
45 080	90 544 283	4 992	5 554 069	78 008	185 785 147	5 314	4 746 074	98 929	131 626 183
48 357	99 615 312	2 537	2 568 290	72 025	171 422 001	4 563	4 101 376	108 339	144 281 093
41 739	83 480 741	1 198	1 016 935	84 350	206 056 511	3 796	3 767 911	109 103	143 598 083
41 849	82 380 039	1 347	987 634	96 705	236 950 046	2 956	2 913 077	104 913	128 389 538
69 451	140 074 850	1 411	1 146 527	105 885	266 448 788	3 155	3 232 994	70 352	81 881 978
81 022	170 732 306	1 238	1 007 596	117 430	299 743 258	3 356	3 454 364	53 523	62 910 955
67 879	145 039 657	1 657	1 294 368	105 985	276 583 044	2 492	2 663 609	54 680	64 797 603
76 582	156 558 703	1 598	1 038 136	107 287	288 681 888	1 554	1 682 397	58 890	71 472 825
36 908	74 890 049	2 226	1 441 800	99 277	268 540 772	1 274	1 341 846	67 692	82 932 565
42 050	83 432 595	814	493 201	134 943	385 950 030	1 737	1 788 128	71 352	86 401 550
51 892	104 566 989	1 405	930 087	119 099	339 563 538	2 151	2 170 379	70 966	82 973 738

計、大阪穀物取引所「年報」

上場商品相場

綿糸(40番手)		精糖 1kg		粗糖 1kg		小豆 60kg		大手亡豆 60kg		輸入大豆 60kg	
高値	安値	高値	安値	高値	安値	高値	安値	高値	安値	高値	安値
364.5	281.5	225.2	167.1	85.9	38.1	37 370	18 000	19 000	6 600	9 000	3 670
372.9	300.0	205.9	180.2	69.1	29.2	32 430	18 160	17 990	8 750	5 990	2 650
379.9	315.5	223.5	186.8	102.9	37.0	27 660	18 750	18 240	12 360	5 310	3 360
401.0	305.1	282.4	205.0	237.8	88.4	33 220	19 820	25 610	15 800	5 900	4 060
379.7	301.8	259.9	209.0	135.2	54.1	39 970	26 080	30 360	18 880	5 900	4 000
346.4	311.0	243.0	223.7	135.2	109.4	33 220	26 080	27 510	18 880	5 590	4 110
356.7	315.0	229.4	215.1	135.0	105.4	33 260	28 020	29 520	19 400	5 680	4 150
356.5	330.1	244.1	217.9	120.0	87.0	33 490	27 870	30 360	19 200	5 800	4 240
347.1	325.0	245.0	212.6	114.0	66.2	34 500	27 820	35 190	20 800	5 900	4 360
344.1	310.8	236.8	209.0	85.5	65.3	34 500	27 650	30 250	21 770	5 900	4 000
338.1	301.8	245.0	218.3	92.2	65.8	34 950	28 270	29 010	22 580	5 070	4 150
372.0	302.8	259.9	221.3	88.8	73.3	35 960	29 610	28 970	23 870	4 990	4 330
379.7	336.3	251.9	232.6	88.7	64.0	38 500	29 780	28 990	23 710	5 040	4 500
361.0	322.9	245.0	220.7	75.9	60.0	39 970	31 910	28 900	22 990	5 070	4 600
358.3	340.2	233.2	221.7	68.4	58.7	39 530	28 200	27 750	21 640	5 570	4 550
351.0	333.0	232.6	215.0	64.4	54.1	39 900	29 970	28 100	22 390	5 180	4 330
362.9	335.5	236.4	215.4	76.9	56.0	39 210	30 150	27 560	21 790	5 110	3 670

計、大阪穀物取引所「年報」

第 8 表

産地別大阪市中央

この表は大阪市中央卸売市場(本場、東部)における各年中の取扱品をまとめたものであり、都道府県別中「その他」とあるのは外国等である。

Table with columns for year/month, fresh aquatic products, processed aquatic products, and vegetables. Includes sub-headers for quantity and amount in thousands of yen.

卸売市場取扱高

なお都道府県別・月別数値は単位未満切捨てのため、年計と一致しない。又、特定加工食品の数値は、年計及び月別にのみ含む。

Table with columns for fruit, vegetables, bird's nest, and dried goods. Includes sub-headers for quantity and amount in thousands of yen.

第 9 表

産地別大阪府中央

本市場は昭和63年5月に業務を開始した。都道府県別中「その他」とあるのは外国等である。なお、都道府県別・月別数値は単位未満切捨て

年月及び 都道府県	生 鮮 水 産 物		加 工 水 産 物 (特定加工食品を含む)	
	数 量	金 額	数 量	金 額
	トン	千円	トン	千円
昭和53年	10 216	6 954 772	17 598	12 472 059
54	19 726	13 974 995	35 306	22 543 128
55	22 381	16 991 579	39 718	24 807 722
昭和56年	24 704	19 516 794	41 452	27 100 530
1	1 872	1 405 580	2 899	1 621 252
2	1 873	1 347 860	2 924	1 648 692
3	2 097	1 595 134	3 374	1 963 033
4	1 977	1 517 863	3 502	2 009 324
5	2 073	1 600 153	3 246	2 059 958
6	1 970	1 505 177	3 420	2 162 368
7	2 027	1 655 635	3 344	2 292 362
8	1 744	1 486 888	3 965	1 863 377
9	2 025	1 537 421	3 742	2 339 946
10	2 224	1 738 928	4 007	2 574 350
11	2 165	1 723 826	3 821	2 835 016
12	2 651	2 402 323	4 201	3 730 846
北海道	412	830 308	4 851	7 075 572
青森県	603	225 782	312	140 085
岩手県	7	2 223	1 046	487 125
宮城県	187	130 446	605	729 077
秋田県	-	-	0	2 092
山形県	-	-	86	48 621
福島県	95	65 003	135	69 928
茨城県	150	37 972	296	136 188
栃木県	-	-	7	6 354
群馬県	-	-	38	20 139
埼玉県	701	188 134	2 962	1 017 803
千葉県	240	269 753	363	409 875
東京都	222	58 429	1 115	313 547
神奈川県	16	6 874	336	161 457
富山県	196	85 906	451	247 738
石川県	899	338 497	266	136 826
福井県	369	211 927	182	135 039
山梨県	0	149	5	2 118
長野県	-	-	6	3 045
岐阜県	2	867	151	92 604
静岡県	607	442 556	1 488	782 607
愛知県	414	317 498	1 433	555 915
三重県	2 230	946 212	2 545	1 079 623
滋賀県	24	14 531	2	1 692
京都府	252	154 743	1 374	555 082
大阪府	903	1 016 087	6 124	3 604 302
兵庫県	1 178	915 726	3 360	1 670 423
奈良県	43	31 993	26	11 742
和歌山県	1 805	1 897 287	490	387 657
鳥取県	1 176	606 426	485	265 149
島根県	1 019	485 832	868	723 997
岡山県	126	119 270	687	237 654
広島県	580	439 375	686	342 769
山口県	1 127	1 080 192	629	495 517
徳島県	868	850 201	603	375 300
香川県	932	1 251 155	225	197 866
愛媛県	538	492 296	459	294 902
高知県	756	768 589	184	217 216
福岡県	1 307	863 641	228	171 693
佐賀県	570	257 971	267	128 270
長門県	2 223	1 878 204	539	410 638
熊本県	245	290 908	13	18 154
大分県	567	650 072	126	102 941
宮崎県	167	190 626	345	354 237
鹿児島県	618	656 771	252	220 863
沖縄県	4	9 665	-	-
その他	306	336 666	538	397 860

資料 大阪府中央卸売市場「大阪府中央卸売市場年報」

卸売市場取扱高

のため、年計と一致しない。又、特定加工食品の数値は、年計及び月別にはのみ含む。

冷 凍 水 産 物		野 菜		果 実	
数 量	金 額	数 量	金 額	数 量	金 額
トン	千円	トン	千円	トン	千円
26 625	23 853 750	80 923	11 174 085	51 122	9 586 262
34 389	37 408 362	134 957	19 321 081	80 182	4 971 177
29 830	32 446 741	143 177	25 287 882	79 356	5 060 198
28 116	32 623 863	149 156	27 244 834	76 929	7 017 774
1 857	1 975 368	10 137	2 039 308	5 116	997 420
2 213	2 339 359	10 401	2 064 653	5 302	1 056 863
3 374	3 074 681	11 515	2 513 494	5 599	1 212 315
3 502	2 009 324	12 039	2 751 844	4 668	1 100 930
3 246	2 059 958	13 099	2 513 193	5 142	1 387 029
3 420	2 162 368	12 717	2 386 369	5 941	1 596 757
3 344	2 292 362	11 870	1 941 152	8 121	1 981 014
3 965	1 863 377	11 751	1 721 484	7 100	1 629 617
3 742	2 339 946	12 895	2 374 346	6 354	1 776 816
4 007	2 574 350	14 185	2 244 362	7 883	1 523 139
3 821	2 835 016	13 200	2 056 715	7 666	1 204 703
4 201	3 730 846	15 342	2 637 906	8 030	1 551 166
47	25 897	16 328	2 563 113	38	3 829
516	178 753	1 434	518 871	6 575	1 643 097
357	143 014	1	433	-	-
137	78 812	29	30 127	1	568
0	3	4	1 999	480	96 523
-	-	0	479	932	199 530
-	103	85	22 569	798	194 393
10	6 759	5 363	761 907	916	165 022
-	-	98	12 940	-	-
-	-	3 052	424 106	-	-
-	3	1 366	243 851	227	29 786
15	1 424 727	1 831	207 002	1 080	161 501
1 127	503 340	62	12 829	-	-
358	081	104	7 095	-	-
1	367	177	12 601	317	59 357
0	488	381	21 792	10	8 532
144	51 671	614	45 548	1 304	145 520
1	681	1 913	121 346	1 744	255 818
-	-	46	8 136	2 254	966 510
-	-	11 344	1 780 770	3 507	1 163 853
0	8	2 829	529 088	-	-
2 122	2 126 147	2 421	461 553	310	370 128
115	31 095	5 486	918 564	618	174 178
66	74 511	2 673	304 708	439	108 929
-	-	2 585	220 744	208	34 563
60	45 331	5 230	741 439	178	26 548
1 239	946 017	12 913	2 385 628	1 022	197 015
355	325 780	16 129	2 365 568	257	65 605
1	2 287	2 239	518 610	1 372	747 700
0	1 163	6 405	1 515 988	12 525	2 086 922
195	59 267	2 315	296 050	3 837	890 178
6	3 533	22	10 417	415	193 173
1	1 721	5 266	997 567	478	198 124
13	9 141	1 011	214 912	582	111 555
55	30 449	18	8 946	1 665	213 638
1	1 323	10 090	2 504 052	1 361	410 824
1	583	2 808	543 060	761	353 448
-	-	2 532	674 061	3 672	633 279
21	42 909	2 669	1 073 906	90	48 453
93	42 219	1 712	364 702	1 760	387 656
74	30 119	1 258	320 769	2 376	357 619
12	10 059	5 987	823 126	2 240	428 881
13	16 304	2 174	515 001	6 377	1 299 978
0	184	231	39 945	118	20 324
3	5 136	4 257	978 996	396	154 346
0	178	1 457	382 762	730	135 378
-	-	739	264 607	59	29 355
20 942	26 400 687	1 445	472 527	12 876	2 246 122

第10表

営業倉庫の

利用状況

各年計の入庫高は月別の積上げ、それ以外の項目は6月現在の数値である。

区 分		昭和56年	1月	2月	3月	4月	
普通倉庫	1～3類倉庫	入庫高 千トン	19 171.4	1 386.5	1 470.2	1 616.8	1 638.5
		残高 "	2 882.8	2 945.2	2 971.4	2 886.3	2 855.3
		所管面積 千㎡	2 945.8	2 889.3	2 886.3	2 917.5	2 916.8
		在貨面積 "	2 029.4	2 068.1	2 063.9	2 050.2	2 120.8
		空面積 "	798.2	729.5	722.8	774.5	701.4
	危険品倉庫	入庫高 千トン	426.7	25.4	31.9	31.2	34.4
		残高 "	44.2	55.3	54.5	49.3	49.1
	建 屋	所管面積 千㎡	39.7	38.2	38.2	39.7	39.7
		在貨面積 "	23.7	26.0	25.8	27.5	18.6
	タンク	所管容積 千㎡	44.6	43.9	43.9	43.9	43.9
		在貨容積 "	24.2	33.3	33.1	25.8	28.1
	野積倉庫	入庫高 千トン	1 196.1	107.2	105.6	95.4	100.1
		残高 "	156.5	173.3	173.6	159.0	159.7
		所管面積 千㎡	455.7	451.7	454.6	454.6	452.4
		在貨面積 "	249.4	258.8	128.3	241.8	239.8
	貯蔵そう倉庫	入庫高 千トン	650.5	60.2	51.5	36.4	57.2
残高 "		86.6	86.5	90.1	74.1	81.1	
所管容積 千㎡		132.0	132.0	132.0	132.0	132.0	
在貨容積 "		85.6	93.3	103.8	81.1	83.7	
水 面 倉 庫	入庫高 千トン	458.4	43.5	34.5	39.4	44.6	
	残高 "	115.6	169.2	146.3	130.3	122.8	
	所管面積 千㎡	519.5	519.5	519.5	519.5	519.5	
	在貨面積 "	372.5	87.0	85.8	420.1	395.6	
冷 蔵 倉 庫	入庫高 千トン	1 120.9	61.9	70.4	95.2	100.5	
	残高 "	184.2	187.9	183.7	187.6	194.4	
	所管容積 千㎡	1 464.6	1 462.2	1 448.9	1 447.4	1 448.6	
	在貨容積 "	601.2	593.5	563.3	586.2	591.6	
	容積建容積 "	102.7	99.7	98.7	98.4	107.2	
	空容積 "	854.8	861.2	876.5	851.9	847.2	

5月	6月	7月	8月	9月	10月	11月	12月	昭和55年	昭和54年
1 553.9	1 614.5	1 653.5	1 516.2	1 658.8	1 660.2	1 635.2	1 767.1	20 056.3	18 895.5
2 869.0	2 882.8	2 792.6	2 785.9	2 675.8	2 633.4	2 622.6	2 593.4	2 974.4	2 664.5
2 940.7	2 945.8	2 966.4	2 986.7	2 985.2	2 987.1	2 985.8	2 996.4	2 862.2	2 817.3
2 077.2	2 029.4	2 060.7	2 006.7	2 023.7	2 010.1	2 146.5	1 993.9	2 046.3	1 982.3
769.2	798.2	815.0	821.0	852.8	862.8	845.3	912.6	696.9	756.3
31.4	31.1	33.1	34.1	45.5	50.8	37.7	40.1	408.0	442.4
47.0	44.2	41.3	43.8	46.7	59.9	59.3	54.3	50.9	42.5
39.7	39.7	39.7	39.7	39.7	43.6	46.8	46.8	37.6	31.2
25.1	23.7	24.3	28.9	18.6	30.1	32.4	30.9	23.2	17.9
44.6	44.6	44.6	44.6	44.6	72.0	72.0	72.0	43.9	43.3
37.8	24.2	20.6	26.2	28.0	40.2	37.5	30.6	31.6	31.8
103.5	93.2	97.3	83.7	83.8	116.1	101.2	109.0	1 372.0	1 489.8
164.0	156.5	153.4	144.6	131.9	142.4	135.2	127.3	170.0	144.1
455.7	455.7	455.4	455.4	453.8	453.8	453.8	453.8	451.1	466.2
262.5	249.4	240.1	38.7	226.8	224.7	231.3	293.0	259.0	232.2
58.2	49.2	50.0	57.7	50.8	55.1	62.2	62.0	538.3	530.5
87.2	86.6	83.0	86.4	82.6	79.3	86.6	84.6	85.3	63.0
132.0	132.0	132.0	150.2	150.2	132.0	158.9	158.9	132.0	107.0
93.4	85.6	83.5	91.8	101.9	81.8	113.8	114.4	80.6	82.7
48.7	31.3	43.0	39.2	27.5	13.7	44.6	48.4	789.0	1 013.7
129.5	115.6	117.2	120.0	104.7	74.5	81.2	85.6	200.5	152.5
519.5	519.5	519.5	519.5	519.5	519.5	519.5	519.5	519.5	519.5
417.6	372.5	57.0	61.7	61.4	48.0	43.9	276.2	73.8	83.5
88.8	92.5	105.4	98.3	98.0	107.5	103.7	98.7	1 040.0	1 088.2
187.7	184.2	193.6	195.4	199.4	209.0	218.5	199.2	195.6	214.6
1 449.7	1 464.6	1 480.7	1 481.4	1 481.7	1 481.4	1 468.9	1 467.2	1 461.5	1 173.3
583.8	601.2	622.0	602.8	608.6	634.7	658.4	615.4	702.0	643.1
108.2	102.7	108.0	104.6	102.2	102.2	103.2	105.3	107.1	97.5
857.9	854.8	852.8	872.6	868.8	843.0	805.1	846.3	752.8	522.0

第12表

酒 類 消 費

大阪府下の酒類の消費数量である。

年次	総数	清 酒				合成酒	焼酎	みりん
		総数	特級	1級	2級			
昭和52年	569 961	108 056	19 859	71 069	17 125	978	4 148	6 396
53	590 148	104 708	18 205	69 528	16 974	996	4 287	6 791
54	619 491	109 174	18 324	73 562	17 292	1 025	4 399	6 904
55	615 754	105 313	16 284	71 558	17 471	1 052	4 927	7 266
昭和56年	625 134	105 968	14 717	71 957	19 296	1 025	5 542	7 442

資料 大阪国税局酒税課調

第13表

塩 売

本表は日本専売公社関西支社から府下の元売店に売渡された各年度の売上高である。その他は国内塩の規格外塩である。

年 度	総 数		国 内 塩	
	数 量	金 額	数 量	金 額
昭和52年度	55 501	1 638 111	47 937	1 470 827
53	57 447	1 677 488	48 648	1 487 238
54	56 067	1 618 567	48 294	1 455 431
55	56 301	1 632 568	48 904	1 470 596
昭和56年度	50 843	1 965 394	42 966	1 752 089

資料 日本専売公社関西支社塩事業部販売課調

第14表

牛 乳 消 費 量

本表は「牛乳、乳製品調査」結果で、各年中のものであるが、いずれも生産者（工場）過程で取扱われたものである。
（ ）は移出を示す。

年次	生 乳				飲 用		
	総 数	用 途 別			総 数	供 給 別	
		飲 用	加 工 用	そ の 他		府内生産	移入(移出)
昭和51年	210 302	193 217	16 775	310	50 318	213 146 (53 162)	223 856
52	236 377	221 147	14 993	237	49 485	249 101 (62 209)	248 120
53	238 179	224 514	13 431	234	48 975	251 776 (62 572)	260 771
54	238 179	226 748	11 217	214	48 466	257 339 (67 626)	277 146
昭和55年	241 569	230 903	10 195	471	47 132	277 567 (83 130)	275 318

資料 近畿農政局大阪統計情報事務所「大阪農林水産統計年報」

費 高

ビール	果実酒	甘味果実酒	ウイスキー及びブランデー				その他
			総数	特級	1級	2級	
422 280	2 685	2 124	21 228	14 670	2 756	3 800	2 085
443 376	3 154	2 136	22 345	15 870	2 629	3 837	2 347
466 306	3 541	1 962	24 104	17 595	2 738	3 771	2 079
464 454	3 664	1 843	25 002	18 116	2 911	3 975	2 235
471 986	4 388	1 814	24 473	17 526	2 986	3 965	2 494

上 高

年 度	粉 碎 塩		原 塩		そ の 他	
	数 量	金 額	数 量	金 額	数 量	金 額
昭和52年度	4 215	100 683	3 182	63 487	167	3 114
53	4 133	99 519	4 526	88 108	140	2 623
54	4 120	91 803	3 546	69 390	107	1 943
55	4 119	97 657	3 138	61 762	140	2 553
昭和56年度	4 044	118 484	3 714	91 933	119	2 888

第15表

砂 糖 消 費 高

本表は大阪府下の砂糖製造業者の各年度中の取扱にかかる課税上の数量を掲載したもので、砂糖のうち第1種は黒砂糖、第2種とは普通砂糖、第3種とは角砂糖、氷砂糖である。

年 度	総 数 (課税高)	砂 糖			糖みつ	糖 水
		総 数	第1種	第2種		
昭和52年度	265 755	247 082	1 717	230 400	14 965	2 255
53	253 528	234 343	1 726	217 696	14 916	2 290
54	260 378	243 457	1 713	223 798	17 947	2 011
55	244 473	231 877	1 827	213 760	16 297	1 934
昭和56年度	227 945	219 128	2 071	201 120	15 937	1 521

資料 大阪国税局消費税課調

第16表

たばこ売上高

この表は日本専売公社関西支社から府下の販売店に売渡された各年度の数である。(輸入たばこ、パイプ、葉巻を除く)

年 度	総 数		セブンスター		マイルドセブン		ハイライト	
	数 量	金 額	数 量	金 額	数 量	金 額	数 量	金 額
昭和52年度	2 497 239	17 706 456	862 058	6 465 437	200 658	1 504 937	453 592	2 721 552
53	2 494 719	17 867 323	596 813	4 476 099	661 296	4 959 718	388 209	2 329 254
54	2 532 437	18 275 723	511 949	3 839 617	880 877	6 606 577	338 624	2 031 744
55	2 481 996	21 238 401	475 769	4 281 921	945 313	8 507 817	300 045	2 250 337
昭和56年度	2 517 512	22 140 420	433 495	3 901 455	1 074 038	9 666 342	262 760	1 970 700

年 度	チェリー		ホープ(10)		ピース(20)		ホープ(20)	
	数 量	金 額	数 量	金 額	数 量	金 額	数 量	金 額
昭和52年度	266 468	1 998 510	254 062	1 905 465	134 578	1 009 332	21 783	163 373
53	201 748	1 513 112	230 379	1 727 843	117 989	884 916	16 618	124 632
54	161 508	1 211 310	213 774	1 603 305	108 267	812 002	13 348	100 110
55	124 975	1 124 775	198 001	1 782 009	100 666	905 994	10 407	93 663
昭和56年度	100 703	906 327	179 796	1 618 164	96 176	865 566	7 930	71 370

年 度	ピース(10)		エコー		わかば		ルナ	
	数 量	金 額	数 量	金 額	数 量	金 額	数 量	金 額
昭和52年度	27 509	206 315	69 553	243 436	24 234	96 936	6 491	48 685
53	25 441	190 809	63 237	221 330	21 393	85 572	4 588	34 413
54	23 041	172 807	57 296	200 536	18 871	75 484	3 360	25 200
55	20 518	184 662	53 016	238 572	18 127	90 635	2 421	21 789
昭和56年度	19 452	175 068	48 336	217 512	16 877	84 385	1 819	16 371

年 度	じんせい		ピース(50)		パートナー		その他	
	数 量	金 額	数 量	金 額	数 量	金 額	数 量	金 額
昭和52年度	17 865	62 527	6 094	45 704	-	-	152 294	1 234 249
53	15 787	55 255	6 407	48 052	-	-	144 814	1 216 318
54	14 413	50 445	5 758	43 185	47 711	357 832	133 640	1 145 569
55	12 187	54 841	4 932	44 388	57 605	518 445	158 014	1 138 553
昭和56年度	10 609	47 741	4 557	41 013	49 376	444 384	211 588	2 114 022

資料 日本専売公社関西支社たばこ販売部販売計画課調

第17表

貿易港の輸出入額

本表は輸出入申告書及び船舶入出港届等の通関上の資料に基づいて作成したものである。原則として輸出額は本船渡価額、輸入額は到着価額である。貿易港とは大阪港、堺北港、岸和田港の3港である。

年 月	総 額	輸 出 額	輸 入 額	輸出超過額
昭和52年	2 974 740 325	1 767 893 005	1 206 847 320	561 045 685
53	2 758 808 792	1 625 909 535	1 132 899 257	493 010 278
54	3 550 703 577	1 858 303 324	1 692 400 253	165 903 071
昭和55年	4 459 177 805	2 285 488 595	2 173 689 210	111 799 385
1 月	285 141 413	116 475 386	168 666 027	△ 52 190 641
2	353 216 411	174 534 736	178 681 675	△ 4 146 939
3	399 352 828	202 607 810	196 745 018	5 862 792
4	426 117 777	205 606 294	220 511 483	△ 14 905 189
5	404 524 410	198 620 579	205 903 831	△ 7 283 252
6	365 654 489	189 132 278	176 522 211	12 610 067
7	359 817 729	191 098 705	168 719 024	22 379 681
8	358 796 434	184 687 074	174 109 360	10 577 714
9	352 011 434	192 374 767	159 636 667	32 738 100
10	379 569 479	202 533 443	177 036 036	25 497 407
11	343 907 275	183 002 194	160 905 081	22 097 113
12	431 068 126	244 815 329	186 252 797	58 562 532
昭和56年	4 815 895 168	2 634 422 661	2 181 472 507	452 950 154
1 月	303 159 066	133 785 034	169 374 032	△ 35 588 998
2	361 646 219	189 119 199	172 527 020	16 592 179
3	411 712 780	218 983 797	192 728 983	26 254 814
4	409 985 371	215 971 812	194 013 559	21 958 253
5	387 778 860	210 345 685	177 433 175	32 912 510
6	380 029 234	218 000 803	162 028 431	55 972 372
7	431 756 254	250 293 139	181 463 115	68 830 024
8	445 338 633	247 445 213	197 893 420	49 551 793
9	393 932 714	221 999 258	171 933 456	50 065 802
10	429 489 225	248 645 852	180 843 373	67 802 479
11	391 406 831	203 990 344	187 416 487	16 573 857
12	469 659 981	275 842 525	193 817 456	82 025 069

資料 大阪税関「外国貿易月表」

第18表 貿易港の品目別輸出額

本表は輸出入申告書及び船舶入出港届等の通関上の資料に基づいて作成したものである。価額は本船渡価額である。単位のMTはトンである。

品目	単位	昭和56年		昭和55年		昭和54年	
		数量	価額	数量	価額	数量	価額
輸出総額	-	-	2 634 422 661	-	2 285 488 595	-	1 858 303 324
食料品及び動物	-	-	7 857 876	-	6 235 141	-	5 519 186
魚介類及び同調製品	MT	2 341	849 624	1 773	690 867
穀物及び同調製品	"	37 723	3 919 048	36 303	3 332 209
果実及び野菜	-	...	421 093	...	193 589
繊維及び同製品	-	-	208 050 091	-	171 802 218	-	128 690 114
合成繊維単繊維	MT	33 951	12 777 911	32 547	12 233 434	19 778	7 398 073
人造繊維(その他)	"	8 266	2 967 518	5 953	2 428 652	8 667	2 703 916
織物用糸及び織物類	"	114 879	181 477 636	94 080	144 799 993	74 672	108 948 231
衣類	"	2 710	9 392 613	2 707	10 358 246	2 347	7 983 367
化学工業生産品	-	-	189 371 891	-	184 749 423	-	157 558 834
有機化合物	-	...	53 094 819	...	59 333 152	...	51 877 433
無機化合物	MT	260 813	19 490 827	450 935	21 689 389	343 525	16 489 187
染料、なめし剤及び着色剤	"	19 414	19 833 209	15 718	16 948 368
医薬	-	...	3 888 949	...	3 742 259	...	3 452 118
化学肥料	MT	522 374	24 626 941	550 740	23 882 730	579 835	18 095 165
人造プラスチック	-	...	46 744 709	...	42 009 211	...	36 029 162
非金属鉱物製品	-	-	16 407 526	-	14 315 015	-	11 029 162
セメント	MT	5 145	198 095	5 061	146 580
粘土製耐火原材料	-	...	1 464 247	...	1 709 052
ガラス及び同製品	MT	27 523	8 802 083	25 157	7 191 422
陶磁	"	942	698 171	770	618 234
真珠	KG	58	94 154	109	124 842
金属及び同製品	-	-	509 409 162	-	531 789 092	-	459 094 655
鉄鋼	1,000 MT	2 925	319 079 596	2 995	323 435 037	3 123	292 823 411
非鉄金属	-	...	36 980 498	...	57 695 766	...	30 635 229
金属製品	-	...	153 349 068	...	150 658 289	...	135 635 985
機械	-	-	1 517 439 810	-	1 221 569 659	-	979 571 286
一般機械	-	...	463 956 481	...	369 295 162	...	323 092 755
電気機器	-	...	547 976 221	...	456 658 450	...	356 870 575
輸送用機器	-	...	218 347 830	...	216 812 147	...	176 379 906
科学光学機器	-	...	83 858 462	...	61 423 700	...	42 540 219
時計	-	...	3 794 411	...	3 448 999
録音機及び再生機	-	...	199 506 405	...	113 931 201	...	76 578 709
その他	-	-	185 886 305	-	155 028 047	-	116 840 087
食料に適しない原材料	-	...	7 978 224	...	8 499 073	...	7 452 158
鉱物性燃料	-	...	8 982 566	...	5 475 144	...	4 149 818
原料別製品	-	...	74 604 881	...	65 574 633	...	46 972 053
雑貨	-	...	77 679 069	...	57 959 434	...	43 872 533
再輸出	-	...	14 414 781	...	15 220 889	...	11 094 468

第19表 貿易港の品目別輸入額

本表は輸出入申告書及び船舶入出港届等の通関上の資料に基づいて作成したものである。価額は到着価額である。単位のMTはトンである。

品目	単位	昭和56年		昭和55年		昭和54年	
		数量	価額	数量	価額	数量	価額
輸入総額	-	-	2 181 472 507	-	2 173 689 210	-	1 692 400 253
食料及び動物	-	-	242 733 606	-	208 716 069	-	195 875 973
肉類及び同調製品	MT	157 714	111 226 207	127 575	90 369 318	131 922	87 244 460
酪農品及び鳥卵	"	399	105 446	761	163 469	3 283	579 322
魚介類及び同調製品	"	36 565	31 522 293	32 987	25 679 036	35 562	30 787 212
穀物及び同調製品	"	671 093	35 008 867	53 290	26 723 847	533 297	22 271 876
果実及び野菜	-	...	27 226 319	...	19 601 253	...	20 853 677
糖類及び同調製品・はちみつ	MT	180 313	14 940 447	234 865	22 648 371	274 081	13 355 512
食料品(その他)	-	...	22 035 494	...	22 522 760	...	19 946 446
織物用繊維及びくず	-	-	55 329 290	-	54 747 392	-	47 140 071
絹	KG	229 801	352 797	381 145	1 282 682	296 101	878 325
羊毛	MT	12 958	10 659 395	9 733	8 794 923	4 018	3 489 624
綿花	"	105 513	40 146 236	104 643	38 979 661	112 664	35 610 622
金属鉱物及びくず	-	-	62 519 708	-	87 895 857	-	61 647 149
鉄鋼	1,000 MT	3 689	24 248 939	3 233	21 057 084	3 538	18 844 577
鉄	"	168	7 547 249	227	11 016 876	384	12 956 495
非鉄金属	"	356	8 915 372	520	13 350 736	464	9 397 018
原料品(その他)	-	-	232 342 870	-	301 899 516	-	292 271 728
原油用の種及びナット	MT	92 360	29 539 141	81 455	25 529 925	77 912	36 139 858
採掘用種及びナット	"	181 812	14 493 225	170 383	16 798 311	167 498	16 176 485
ゴム	"	17 700	4 212 359	18 645	5 019 984	18 222	4 121 057
木パルプ及び紙材	1,000 CM	2 506	97 325 238	3 465	151 361 489	3 930	158 353 345
肥料物及び粗鉱物	MT	299 905	34 111 657	43 515	48 235 474	301 861	26 740 777
骨粉	-	...	21 337 169	...	23 441 476	...	17 609 496
動物性油脂	MT	23 014	4 636 296	28 512	4 608 884	28 730	3 767 975
植物性油脂	"	83 029	12 373 685	99 043	14 909 582	96 011	15 944 385
鉱物性燃料	-	-	1 045 266 569	-	1 057 960 802	-	659 006 889
石油及び粗油	1,000 MT	2 407	39 530 946	2 188	36 893 522	2 122	31 049 114
石油製品	1,000 KL	11 493	576 070 991	12 378	580 506 848	14 483	370 489 697
石油ガス	"	1 061	59 910 548	1 712	93 230 020	2 071	182 266 431
石炭	1,000 MT	5 618	369 746 111	5 122	346 863 073	4 662	181 387 444
化学工業生産品	-	-	127 815 182	-	111 549 362	-	97 463 806
有機化合物	-	...	40 442 873	...	28 790 178	...	24 062 742
無機化合物	MT	94 870	11 813 580	89 187	10 507 613	95 787	9 981 430
染料、なめし剤及び着色剤	-	...	114 439	...	114 439	...	297 142
医薬	MT	11 207	12 646 000	10 670	13 889 561	12 348	17 331 991
化学肥料	-	...	24 441 805	...	21 761 982	...	16 562 640
化学肥料	MT	142 575	5 852 324	139 251	5 007 679	214 100	5 449 129
人造プラスチック	"	37 253	11 043 657	36 000	10 457 492	33 145	8 574 229
化学工業品(その他)	"	64 201	16 995 876	36 375	16 645 854	52 520	11 906 864
機械	-	-	72 038 750	-	35 376 346	-	26 445 720
機械類及び輸送用機器	-	...	69 280 944	...	32 944 781	...	23 054 215
科学光学機器	-	...	2 037 984	...	1 769 082	...	2 354 590
時計及び同部分	-	...	562	...	68 619	...	297 142
その他	-	-	343 426 532	-	315 543 866	-	312 548 917
皮及び同製品・毛皮	KG	527 271	1 164 438	431 741	1 227 498	298 644	1 672 665
木類及び同製品	MT	...	4 223 531	...	8 404 042	...	6 630 748
紙類及び同製品	MT	95 698	11 750 398	80 992	9 690 406	46 707	5 747 137
織物用糸、繊維及び織物	KG	...	66 843 890	...	67 863 710	...	72 929 901
真珠・貴石・半貴石	KG	1 215	1 934 462	3 241	1 542 147
鉄鋼	MT	1 068 286	72 253 990	778 593	52 916 174	865 434	57 921 813
非鉄金属	-	...	70 530 977	...	68 655 269	...	53 046 807
鉄製品	-	...	91 536 142	...	80 544 943	...	87 921 833

第20表

貿易港の主要輸

本表は輸出入申告書及び船舶入出港届等の通関上の資料に基づいて作成したものである。価額は本輸渡価額であり国別は最終仕向国である。
なお単位表示は、MT (トン)、GT (総トン数)、SM (平方メートル)、CM (立方メートル)、NO (個、本、台等)、KL (キロリットル)の略である。

品目及び国名	単位	昭和56年		昭和55年		昭和54年	
		数量	価額	数量	価額	数量	価額
綿織物	1,000 SM	42 795	15 355 425	35 020	12 141 198	32 155	10 881 687
大韓民国	"	11 545	3 720 969	11 466	3 844 702	10 539	3 297 839
中華人民共和国	"	5 604	1 757 933	3 436	1 042 729
香港	"	1 064	483 607	1 280	590 768	1 156	447 025
オーストラリア	"	16 400	6 209 983	14 059	4 908 490	16 105	5 619 286
その他の他	"	8 182	3 182 933	4 779	1 754 509	4 355	1 517 537
合成繊維織物	1,000 SM	297 912	77 599 470	238 461	62 946 367	187 772	47 990 327
大韓民国	"	60 740	16 131 392	64 667	17 058 298	63 280	16 113 040
中華人民共和国	"	115 799	25 314 653	61 792	14 078 845	15 931	3 708 322
香港	"	5 160	1 560 708	5 081	1 447 316	4 707	1 348 145
オーストラリア	"	29 092	10 545 535	27 193	9 579 914	28 090	8 952 380
サウジアラビア	"	13 729	3 148 310	11 867	2 756 602
その他の他	"	73 392	20 898 872	67 861	18 025 392	75 764	17 868 440
化学肥料	MT	522 374	24 626 941	550 740	23 882 730	579 835	18 095 165
中華人民共和国	"	406 545	19 453 072	442 785	19 784 974	386 584	12 731 378
フィリピン	"	5 570	165 971	11 128	284 460	40 589	1 150 936
インドネシア	"	19 529	638 106	3 497	177 333	2 130	90 652
ビルマ	"	6 200	392 150	20 134	946 589
スリランカ	"	39 028	1 329 518	27 504	725 295
その他の他	"	45 502	2 648 124	45 692	1 964 079	150 532	4 122 199
人造プラスチック	-	-	46 744 709	-	42 009 211	-	36 011 382
大韓民国	-	-	7 393 330	-	5 986 965	-	7 232 959
中華人民共和国	-	-	7 801 089	-	4 940 089	-	...
台湾	-	-	2 792 870	-	3 100 185	-	2 437 666
インドネシア	-	-	6 047 231	-	5 974 763	-	5 112 851
アメリカ	-	-	4 711 967	-	3 298 187	-	...
その他の他	-	-	17 998 222	-	18 709 022	-	21 227 906
鉄鋼	1,000 MT	2 925	319 079 596	2 995	323 435 037	3 123	292 823 441
大韓民国	"	173	16 912 342	266	23 158 143	386	29 280 854
台湾	"	172	15 371 170	197	18 943 000	152	12 820 864
香港	"	182	17 905 737	161	18 309 625	120	13 458 215
サウジアラビア	"	208	15 438 625	202	17 104 070
アメリカ	"	764	93 949 258	506	58 936 612	582	58 068 329
その他の他	"	1 426	159 502 464	1 663	186 983 587	1 883	179 195 179
金属製品	-	-	153 349 068	-	150 658 289	-	135 635 985
台湾	-	-	6 190 704	-	7 278 771	-	5 320 600
インドネシア	-	-	6 929 466	-	5 797 934	-	4 048 797
オーストラリア	-	-	6 800 708	-	6 149 097	-	4 665 761
サウジアラビア	-	-	7 519 645	-	6 884 336	-	...
アメリカ	-	-	47 298 345	-	47 312 166	-	45 625 388
その他の他	-	-	78 610 200	-	77 235 985	-	75 975 439

出品国別輸出額

品目及び国名	単位	昭和56年		昭和55年		昭和54年	
		数量	価額	数量	価額	数量	価額
事務用機器	-	-	52 638 030	-	52 850 890	-	44 139 024
大韓民国	-	-	1 414 968	-	1 513 268	-	679 305
香港	-	-	1 425 886	-	3 007 550	-	...
ドイツ	-	-	9 258 835	-	8 088 548	-	6 057 565
イギリス	-	-	3 868 830	-	3 310 604	-	...
アメリカ	-	-	19 932 220	-	20 212 443	-	19 393 171
その他の他	-	-	16 737 291	-	16 718 477	-	18 008 983
繊維機械	MT	16 522	37 716 315	12 936	33 826 252	17 628	36 600 374
大韓民国	"	7 555	16 456 581	3 030	6 323 363	8 377	17 164 019
中華人民共和国	"	119	2 897 189	2 675	6 033 909
台湾	"	2 483	3 978 825	1 563	2 759 137	988	1 847 579
タイ	"	1 239	1 391 285	568	687 957	320	508 347
インドネシア	"	3 012	7 086 104	3 498	8 426 169	2 273	4 678 788
その他の他	"	2 114	5 906 331	1 602	9 595 717	5 670	12 401 641
ミシン	MT	3 831	11 578 187	5 926	13 606 984	7 056	10 454 236
大韓民国	"	616	2 096 349	429	1 427 465	502	1 505 681
インドネシア	"	268	1 087 452	257	1 082 552	162	683 894
カナダ	"	230	529 968	294	612 138	216	422 792
アメリカ	"	1 417	3 948 994	2 788	6 128 555	2 160	4 415 618
イラン	"	73	70 434	925	1 239 798
その他の他	"	1 227	3 844 990	1 233	3 116 476	4 016	3 426 251
テレビ受像機(カラー)	NO	982 512	54 414 905	688 177	39 628 225	538 411	27 828 876
ドイツ	"	51 817	2 606 840	62 860	3 408 029	46 074	2 488 671
カナダ	"	72 879	2 446 711	76 490	2 189 587	151 419	4 873 964
アメリカ	"	104 988	5 268 293	36 557	1 743 101	48 248	1 846 344
オーストラリア	"	62 545	2 946 733	35 735	1 653 297	47 208	2 399 973
サウジアラビア	"	126 417	9 770 068	87 464	7 083 840
その他の他	"	563 866	31 376 260	399 071	23 550 371	245 462	16 219 924
船舶	GT	304 180	35 516 609	247 385	21 690 518	283 486	35 084 402
ギリシャ	"	60 154	8 867 739
パナマ	"	132 609	20 443 406	189 702	12 633 731	123 786	10 003 129
ベネチア	"	45 234	1 000 000	15 551	2 877 922	68 080	9 603 719
その他の他	"	126 337	14 073 203	42 132	6 178 865	31 466	6 609 815
テープレコーダー	NO	3 883 980	45 738 598	2 929 970	34 138 383	3 106 611	57 552 908
シンガポール	"	47 058	402 400	36 876	387 262	26 963	439 286
ドイツ	"	264 974	3 504 177	235 386	3 782 250	217 931	7 235 196
イギリス	"	201 703	2 373 587	234 691	3 774 206
アメリカ	"	2 245 528	25 166 483	1 658 492	17 140 132	1 906 021	32 291 993
オーストラリア	"	78 491	1 075 193	83 119	1 063 565	83 235	2 741 761
その他の他	"	1 046 226	13 216 758	681 406	7 990 968	872 461	14 844 672

第21表

貿易港の主要輸

本表は、輸出入申告書及び船舶入出港届等の通関上の資料に基づいて作成したもので価額は到着価額である。国別は原産国である。
単位表示は第20表参照。

品名及び国名	単位	昭和56年		昭和55年		昭和54年	
		数量	価額	数量	価額	数量	価額
肉類及び同調製品	MT		千円		千円		千円
デンマク	"	31 155	26 081 590	11 121	9 171 206	13 992	11 641 935
カナダ	"	7 471	6 173 869	4 598	3 767 254	4 298	3 516 802
オーストラリア	"	49 783	37 299 870	38 318	30 840 576	29 906	24 937 685
ニュージーランド	"	45 516	27 528 842	49 119	32 504 778	55 104	31 273 443
その他	"	6 644	3 364 377	6 663	3 569 438	7 888	3 463 044
	"	17 145	10 777 659	17 756	10 516 066	20 734	12 411 551
魚介類及び同調製品	MT		千円		千円		千円
大台オニ	"	2 839	2 982 507	2 248	2 011 673	3 198	1 689 571
韓国	"	2 515	1 973 316	2 215	1 458 843	2 158	1 419 199
オーストラリア	"	3 935	8 612 168	3 096	6 424 048	3 759	9 485 023
ニュージーランド	"	2 742	1 566 777	1 495	879 947	2 573	783 092
その他	"	9 654	9 969 900	9 735	8 478 611	11 627	12 069 322
	"	14 880	6 417 625	14 198	6 425 914	12 247	5 341 005
小麦及びメスリン	MT		千円		千円		千円
カナダ	"	412 697	20 515 367	370 008	17 954 134	400 861	16 005 674
オーストラリア	"	86 213	4 931 437	79 678	4 274 974	85 283	3 624 751
メスリン	"	214 515	10 351 037	175 381	8 249 191	184 658	7 385 643
その他	"	111 969	5 232 893	114 949	5 429 969	130 920	4 995 280
砂糖	MT		千円		千円		千円
オーストラリア	"	122 673	12 800 111	204 428	21 771 230	181 337	11 247 451
台湾	"	43 825	4 475 968	63 255	5 567 050	49 747	4 722 524
インドネシア	"	9 079	839 014	12 517	2 001 206	21 043	961 044
その他	"	23 370	1 765 206	37 193	5 315 282	28 014	1 548 909
	"	46 399	5 719 923	91 463	8 887 692	82 533	4 014 974
綿花	MT		千円		千円		千円
ソビエト連邦	"	105 513	40 146 236	104 643	38 979 661	112 664	35 610 622
アメリカ	"	13 196	5 119 058	8 844	2 725 431	11 819	3 601 602
メキシコ	"	26 632	9 891 913	39 192	14 391 292	49 941	15 392 714
インドネシア	"	9 682	3 682 517	3 680	1 496 854	5 497	1 948 894
その他	"	558	223 934	1 151	495 550	3 391	1 264 664
	"	5 137	2 055 573	1 115	439 907	2 523	824 021
	"	50 308	19 173 241	50 661	19 430 627	39 493	12 578 727
鉄鉱石	1,000 MT		千円		千円		千円
インドネシア	"	3 689	24 248 939	3 233	21 057 084	3 538	18 844 577
オーストラリア	"	1 341	8 180 022	1 331	8 566 708	1 152	5 478 098
ブラジル	"	347	2 786 329	249	2 028 487	560	3 644 688
その他	"	1 541	9 046 541	1 355	7 893 256	1 165	5 635 145
	"	69	368 892	79	291 368
	"	275	2 919 481	153	1 589 199
	"	116	947 674	145	979 434	582	3 795 278
鉄鋼	1,000 MT		千円		千円		千円
インドネシア	"	168	7 547 249	227	11 016 876	384	12 956 495
アメリカ	"	5	823 457	6	885 727	5	716 741
その他	"	2	51 865
	"	19	484 717	15	472 562
	"	92	3 457 892	192	7 762 152	340	9 880 366
	"	4	663 418	9	880 245	3	453 804
	"	48	2 117 765	18	1 436 887	21	1 433 022

資料 大阪税関「外国貿易月表」

入品国別輸入額

品名及び国名	単位	昭和56年		昭和55年		昭和54年	
		数量	価額	数量	価額	数量	価額
非鉄金属	MT		千円		千円		千円
大イガ	"	356 782	8 915 372	520 024	13 350 736	461 705	9 397 018
韓国	"	3	7 425	27	68 593	117	274 431
インドネシア	"	36 460	322 390	86 033	1 165 230	106 459	1 129 525
オーストラリア	"	6 624	364 464	26 452	1 536 100	40 224	1 715 270
その他	"	60 111	1 239 437	69 730	1 590 754	39 358	770 035
	"	100 106	3 343 101	174 782	5 336 625	136 767	2 997 106
	"	153 478	3 638 555	163 000	3 653 434	138 780	2 510 651
木材	1,000 CM		千円		千円		千円
台湾	"	2 504	97 325 238	3 465	151 361 489	3 930	158 353 345
インドネシア	"	12	2 517 174	18	3 729 882	20	6 123 815
オーストラリア	"	437	11 975 703	547	18 258 345	1 404	45 776 698
その他	"	250	8 269 732	479	18 567 294	504	17 649 982
	"	387	15 950 914	537	25 541 153	461	19 389 094
	"	905	40 468 968	1 062	50 921 925	1 181	52 564 905
	"	513	18 142 747	822	34 342 890	360	16 848 851
石炭	1,000 MT		千円		千円		千円
カナダ	"	2 406	39 530 946	2 188	36 893 522	2 122	31 049 114
オーストラリア	"	144	2 299 363	102	1 696 781	410	5 510 649
その他	"	893	16 786 366	1 054	20 134 761	733	12 666 067
	"	1 230	18 087 474	880	12 820 452	774	10 188 581
	"	139	2 357 743	152	2 241 528	205	2 683 817
原油及び粗油	1,000 KL		千円		千円		千円
中華人民共和国	"	11 493	576 070 991	12 378	580 506 848	14 483	370 489 697
インドネシア	"	532	27 161 864	382	18 503 181	501	12 990 663
アラブ首長国連邦	"	3 356	168 181 811	3 412	161 110 030	4 255	109 248 313
その他	"	724	37 467 218	1 547	48 161 299
	"	4 566	213 197 027	4 198	171 212 489	5 335	125 806 464
	"	493	26 130 574	956	46 291 231	970	24 580 225
	"	2 546	141 399 715	2 706	145 922 699	1 875	49 702 733
鉄鋼	MT		千円		千円		千円
大イガ	"	1 068 286	72 253 390	778 593	52 916 174	865 434	57 921 813
韓国	"	694 883	46 157 027	511 016	33 360 162	329 996	21 573 568
インドネシア	"	726	4 874 986	25 634	2 682 354	35 714	2 971 415
オーストラリア	"	16 130	1 708 725	23 273	2 619 001	38 721	3 240 011
その他	"	308	14 841	44 567	1 544 077	5 971	309 848
	"	356 239	23 417 811	174 103	12 710 580	455 032	29 826 971
非鉄金属	-		千円		千円		千円
北朝鮮	"	-	70 530 977	-	68 655 269	-	53 046 807
インドネシア	"	-	2 877 342	-	4 946 990	-	3 239 564
その他	"	-	4 874 352	-	5 516 984	-	4 077 062
	"	-	7 798 653	-	11 148 766	-	12 330 253
	"	-	71 698	-	2 181 304	-	2 180 048
	"	-	3 300 985	-	2 796 671	-	...
	"	-	51 607 947	-	42 064 554	-	31 219 880
衣類	1,000 KG		千円		千円		千円
大イガ	"	19 105	59 825 818	16 508	46 834 970	20 293	57 834 762
韓国	"	12 314	40 777 739	8 310	26 591 470	12 108	38 501 714
インドネシア	"	3 907	7 321 559	5 143	9 530 734	3 996	6 586 821
その他	"	2 318	8 683 275	2 290	7 407 157	3 483	9 881 097
	"	151	1 029 650	202	981 969	214	871 572
	"	415	2 013 595	563	2 323 640	492	1 993 558

第22表 都道府県別、業種別の商店数、従業者数、年間販売額

昭和47年以前は沖縄県を含まない。昭和47年、49年、51年の調査期日は5月1日現在、昭和45年、54年の調査期日は6月1日現在である。昭和54年調査では飲食店の従業者数、年間販売額については産業分類465（バー・キャバレー等）466（酒場、ピヤホール）を含まない。

都道府県	商店総数	卸 売 業			小 売 業			飲 食 店		
		商店数	従業者数	年間販売額	商店数	従業者数	年間販売額	商店数	従業者数	年間販売額
		店	人	百万円	店	人	百万円	店	人	百万円
昭和45年	2 153 242	255 974	2 860 878	88 330 893	1 471 297	4 926 004	21 773 438	425 971	1 690 054	2 377 094
47	2 238 382	259 163	3 007 647	106 780 082	1 495 510	5 141 377	28 292 696	483 709	1 893 635	3 192 839
49	2 382 627	292 155	3 289 663	173 113 132	1 548 184	5 303 378	40 299 895	542 288	2 025 595	4 711 062
51	2 570 317	340 249	3 512 973	222 315 445	1 614 067	5 579 800	56 029 077	616 001	2 260 371	5 808 526
昭和54年	2 779 090	368 608	3 672 638	274 545 131	1 673 667	5 960 432	73 564 400	736 815	1 798 193	6 876 407
北海道	121 165	15 756	165 357	10 827 005	65 342	294 678	4 368 989	40 067	70 033	256 955
青森県	38 431	3 912	34 579	1 871 030	23 770	85 089	947 932	10 749	16 509	52 650
岩手県	32 574	3 336	29 641	1 637 058	21 972	76 097	838 437	7 266	14 253	47 354
宮城県	48 550	6 966	72 491	5 816 422	30 333	109 003	1 314 844	11 251	24 658	93 343
秋田県	31 399	2 945	27 186	1 521 401	21 836	73 556	820 380	6 618	13 797	47 350
山形県	30 162	3 616	30 685	1 469 715	20 459	69 456	772 397	6 087	11 985	45 026
福島県	46 904	5 211	42 044	1 991 004	31 406	107 647	1 199 867	10 287	20 877	75 342
茨城県	52 674	5 504	43 344	2 114 857	35 239	116 099	1 375 876	11 931	27 862	99 610
栃木県	43 355	5 283	38 963	1 756 731	27 674	93 143	1 085 312	10 398	22 591	80 656
群馬県	42 954	5 416	41 594	1 916 035	26 928	93 459	1 132 379	10 610	23 395	84 642
埼玉県	92 492	9 758	72 406	3 229 192	59 292	209 986	2 699 607	23 442	57 504	216 084
千葉県	82 080	8 403	63 809	3 020 914	51 148	198 159	2 550 619	22 529	59 462	222 537
東京都	332 508	65 311	813 574	91 456 912	159 543	648 330	9 795 195	107 654	335 351	1 564 243
神奈川県	122 133	12 843	108 487	5 689 411	72 698	286 840	4 093 477	36 592	95 754	413 015
新潟県	58 664	7 735	73 218	3 785 543	39 161	133 360	1 454 249	11 768	27 146	108 347
富山県	29 630	3 642	33 734	1 987 897	20 138	63 735	685 932	5 850	12 171	42 488
石川県	29 399	4 147	38 189	2 242 582	17 846	59 003	711 566	7 406	16 128	61 317
福井県	21 061	2 710	22 279	1 160 163	13 659	45 119	497 431	4 692	9 815	39 456
山梨県	20 310	1 698	14 350	556 513	13 226	39 416	453 925	5 386	10 177	35 112
長野県	48 542	5 366	47 627	2 189 347	31 355	110 714	1 361 752	11 821	25 566	98 749
岐阜県	46 609	6 869	51 856	1 972 358	28 557	95 066	1 118 907	11 183	27 258	103 371
静岡県	85 478	10 819	87 497	4 740 724	52 007	183 486	2 198 540	22 652	48 346	178 789
愛知県	152 513	25 554	266 207	24 354 264	84 561	307 890	3 996 393	42 398	116 924	443 894
三重県	38 537	4 177	33 552	1 323 613	25 783	86 738	960 127	8 577	20 872	72 404
滋賀県	21 490	2 147	16 036	646 095	15 544	52 323	609 990	3 799	11 081	47 593
京都府	64 211	7 746	84 438	4 144 455	38 893	135 474	1 640 520	17 572	47 286	192 369
大阪府	235 015	40 136	483 521	47 395 465	123 387	435 260	5 774 408	71 492	187 821	695 567
兵庫県	121 388	13 513	118 028	6 624 868	73 572	254 078	3 074 449	34 303	85 827	299 195
奈良県	21 530	1 674	13 504	498 013	15 992	49 232	513 469	3 864	10 716	38 269
和歌山県	28 977	3 047	21 539	756 410	19 830	58 757	600 167	6 100	15 090	50 855
鳥取県	14 303	1 582	14 730	676 538	9 180	33 573	386 733	3 541	7 846	27 765
島根県	19 413	2 068	17 753	730 714	13 808	45 867	487 010	3 537	8 208	29 969
岡山県	42 428	4 794	44 871	2 207 669	27 282	96 319	1 121 721	10 352	23 164	76 782
広島県	67 288	10 393	99 794	6 478 257	39 805	144 165	1 728 468	17 090	36 698	130 392
山口県	40 887	5 061	38 803	1 827 358	26 522	93 041	1 015 346	9 304	19 271	62 463
徳島県	21 512	1 890	16 737	627 379	14 988	42 017	409 423	4 634	10 383	31 048
香川県	25 836	3 568	34 462	2 140 150	16 091	53 422	592 415	6 177	13 534	44 011
愛媛県	37 249	4 052	34 130	1 234 681	24 015	78 219	811 952	9 182	19 992	59 128
高知県	23 378	1 962	18 503	683 242	15 060	46 488	467 818	6 356	12 788	36 353
福岡県	112 281	15 710	169 153	11 185 659	66 383	248 376	2 880 237	30 188	70 192	230 257
佐賀県	20 392	1 956	17 332	711 622	14 120	47 317	467 707	4 316	9 763	29 528
長門県	36 581	3 470	32 628	1 239 060	25 062	81 864	814 552	8 049	19 045	59 408
熊本県	39 630	4 095	37 920	1 717 598	27 403	93 831	994 551	8 132	19 953	65 827
大分県	30 372	3 071	26 611	1 140 553	20 144	69 709	718 504	7 157	14 230	47 891
宮崎県	28 962	2 997	24 489	966 012	18 833	65 685	680 350	7 132	13 586	38 799
鹿児島県	42 919	4 236	36 372	1 645 707	30 690	94 920	919 010	7 993	17 696	53 804
沖縄県	34 924	2 463	18 615	636 935	23 130	54 426	421 447	9 331	15 589	46 399

第 13 章
金 融