

第 40 表

都道府県別医療施設関係者数等

本表は各年末現在数で1)、2)、3)は実務に従事するものである。4)は「医療施設調査」によるものかここでは歯科診療所を含まない。

都道府県	医 師		歯 科 医 師		薬 剤 師		1)	2)	3)	施 設 4)	
	総 数	(内)医 業 者 従 事 者	総 数	(内)医 業 者 従 事 者	総 数	(内)実 務 者 従 事 者	保 健 婦	助 産 婦	看 護 婦 準 看 護 婦	病 院	一 般 診 療 所
	人	人	人	人	人	人	人	人	人	所	所
昭和 49 年	128 455	126 822	41 680	40 630	91 402	74 431	15 596	26 867	331 160	8 273	73 047
50	132 479	131 010	43 586	42 577	94 362	77 084	15 962	26 742	355 482	8 294	73 114
51	134 934	133 416	44 382	43 336	97 474	79 242	16 212	26 804	385 738	8 379	73 915
52	138 316	136 667	45 715	44 531	100 897	81 849	16 590	26 618	396 674	8 470	74 894
昭和 53 年	142 984	141 347	48 731	47 574	104 693	84 994	17 016	26 493	423 394	8 580	75 479
北海道	6 176	6 134	2 001	1 976	3 969	3 556	1 091	1 134	24 516	514	2 865
青森県	1 712	1 704	397	392	680	599	332	386	6 236	114	856
岩手県	1 742	1 712	536	522	891	766	418	463	7 513	103	841
宮城県	2 839	2 816	782	772	1 865	1 554	392	612	8 377	147	1 219
秋田県	1 335	1 323	358	347	743	672	361	386	5 132	82	734
山形県	1 268	1 244	369	352	802	672	353	416	4 611	62	765
福島県	2 260	2 215	681	649	1 395	1 190	443	587	8 868	144	1 163
茨城県	2 078	2 041	699	674	1 529	1 249	347	576	6 427	224	1 073
栃木県	1 952	1 932	580	559	1 167	992	287	454	5 413	127	933
群馬県	2 249	2 232	563	545	1 237	1 030	352	381	6 094	112	1 138
埼玉県	3 748	3 720	1 560	1 526	3 250	2 662	340	816	10 452	285	2 270
千葉県	3 820	3 764	1 582	1 524	3 628	2 576	474	782	9 329	266	2 136
東京都	17 040	16 740	8 486	8 244	16 878	12 744	1 156	2 507	40 259	742	10 891
神奈川県	7 434	7 328	3 008	2 946	6 019	4 407	569	1 285	17 587	303	3 912
新潟県	2 790	2 751	1 060	1 029	1 440	1 254	571	961	9 295	128	1 518
富山県	1 212	1 192	342	330	1 500	1 177	232	287	5 062	136	729
石川県	1 940	1 902	404	386	1 176	938	189	270	5 121	146	698
福井県	803	791	217	214	635	544	121	143	3 605	83	487
山梨県	820	811	338	333	610	515	212	150	2 720	58	480
長野県	2 400	2 380	859	822	1 728	1 399	505	644	7 782	160	1 298
岐阜県	2 023	1 999	793	777	1 660	1 429	242	449	5 198	143	1 021
静岡県	3 424	3 391	1 230	1 192	2 974	2 427	391	788	9 736	146	1 941
愛知県	6 926	6 836	2 693	2 623	6 519	5 335	628	1 054	19 167	446	3 274
三重県	2 048	2 032	593	575	1 187	989	170	297	6 067	121	1 035
滋賀県	1 074	1 055	274	263	839	637	184	186	2 947	50	633
京都府	4 416	4 360	1 062	1 043	2 762	2 166	372	580	9 967	207	2 214
大阪府	12 405	12 313	4 209	4 170	10 958	9 458	857	1 701	27 177	468	6 324
兵庫県	6 707	6 594	2 065	2 020	4 958	3 524	543	1 095	16 543	292	3 639
奈良県	1 313	1 296	382	379	1 078	812	135	237	3 105	52	656
和歌山県	1 464	1 451	471	459	1 111	887	141	219	3 655	71	794
鳥取県	1 081	1 072	229	226	494	418	163	183	3 439	42	462
島根県	949	939	260	257	454	391	238	216	4 241	52	647
岡山県	3 054	3 039	762	753	1 361	1 140	389	402	9 634	188	1 295
広島県	3 840	3 807	1 221	1 203	2 261	1 916	455	583	12 219	254	2 070
山口県	2 144	2 130	642	622	1 214	1 053	280	365	7 532	130	1 283
徳島県	1 475	1 460	313	299	1 114	890	170	238	4 542	109	614
香川県	1 243	1 222	386	380	905	809	255	251	5 491	119	600
愛媛県	1 775	1 752	500	490	1 132	940	297	311	7 855	149	953
高知県	1 076	1 067	268	258	794	649	214	168	4 798	141	529
福岡県	7 315	7 271	2 522	2 494	3 708	3 292	522	1 140	21 952	409	3 444
佐賀県	984	977	337	325	667	584	168	221	4 218	95	637
長崎県	2 498	2 477	602	587	1 067	924	256	490	8 232	158	1 210
熊本県	2 658	2 646	550	535	1 297	1 145	270	553	9 879	202	1 280
大分県	1 402	1 383	514	500	892	756	262	326	5 709	136	830
宮崎県	1 179	1 167	342	333	567	503	193	342	5 873	164	596
鹿児島県	2 127	2 122	479	464	774	691	294	724	7 608	258	1 112
沖縄県	766	757	210	205	804	733	182	134	2 411	42	380

第 23 章
司法及び警察

第23章 司法及び警察

民事、行政事件の概況

昭和54年中に府下の各裁判所が取扱った新受理件数は、12万4,321件で前年に比べ11.9%・1万3,172件の激増となった。

裁判所別にみると、簡易裁判所が総新受理件数の54.0%・6万7,136件で、これは前年より20.3%・1万1,330件の大幅な増加である。又、地方裁判所は構成比4.6%・5万7,185件で前年に比べ3.3%・1,875件増加した。一方、高等裁判所(近畿2府4県分を含む。)では、前年より0.5%・24件の増加となった。

なお、既済件数、未済件数をみると、それぞれ前年と比べ10.2%・1万1,291件、5.5%・2,250件と大幅な増加を示した。

刑事事件の概況

昭和54年中に府下の各裁判所が取扱った新受理人数は、24万428人で前年までの増加傾向から一転して9.3%・2万4,797人の減少となった。

新受理人数を裁判所別にみると、簡易裁判所が21万2,711人で総新受理人数の88.5%を占めているが、これは前年に比べ9.9%・2万3,475人の減少である。次に地方裁判所では、構成比11.5%であり、前年に比べ4.6%・1,322人と2年連続の減少となった。一方、高等裁判所(近畿2府4県分を含む。)においては、前年に比べ0.5%・14人の増加となった。

なお、総新受理人数のうち略式事件と訴訟事件の構成比は各々、77.7%、4.7%であった。

家事事件の概況

昭和54年度中に家庭裁判所が取扱った家事審判事件の新受理件数は、1万6,497件で前年度より4.1%・647件の増加となった。これを事件の種類別にみると、「子の氏の変更」が46.5%・7,671件、次いで、「精神障害者保護義務者の順位」の18.9%・3,110件となっており、例年同様双方で約3分の2を占めている。

一方、調停事件の新受理件数は、5,611件で前年に比べ2.3%・135件と2年連続の減少となった。なお、主な事件をみると、「婚姻中の夫婦間の事件(離婚)」が51.5%・2,887件で半数を占めており、次いで、「家事審判第23条に掲げる事項」9.5%・533件、以下、「親権者の指定」8.9%・497件、「子の監護者指定」6.9%・388件と続いている。

少年保護事件の概況

昭和54年中における新受理人数は5万1,631人で、前年に

比べ2.2%・1,116人の増加となった。法令別では、「道路交通法違反」が構成比57.1%・2万9,492人で半数以上を占めている。又、刑法犯は、1万9,032人で前年に比べ9.8%・1,694人の増加となり、その内訳は、「窃盗」、「業務上過失致死傷」がそれぞれ構成比54.1%・1万293人、同20.3%・3,862人と依然上位を占めている。

次に、昭和54年中の少年院の入院状況を見ると、新収容者は年々漸増する傾向で、281人と前年より29人増加しており、年末収容者も18人増の226人であった。

又、少年鑑別所の入所状況においては、新収容者数は1,482人で前年より227人増加し、年末収容者数も54人で7人の増加となった。

ぐ犯少年(不良行為を含む)行為別補導人員は昭和54年で2万8,730人をを数え、前年に比べ17.0%の増となり昭和52年(2万7,196人)を上回る増加となった。行為別にみると「喫煙」が依然として過半数の55.3%を占め、次いで「深夜はいかい」12.1%、「怠学」6.5%、「薬物乱用」4.5%と続いている。

人件侵犯事件の概況

大阪法務局が昭和54年中に扱った新受理件数は867件で前年より47.7%・280件と、前年に引き続き大幅な増加となった。

事件別には、「強制圧迫」が282件と前年同様大幅な増加となった。

刑法犯罪の概況

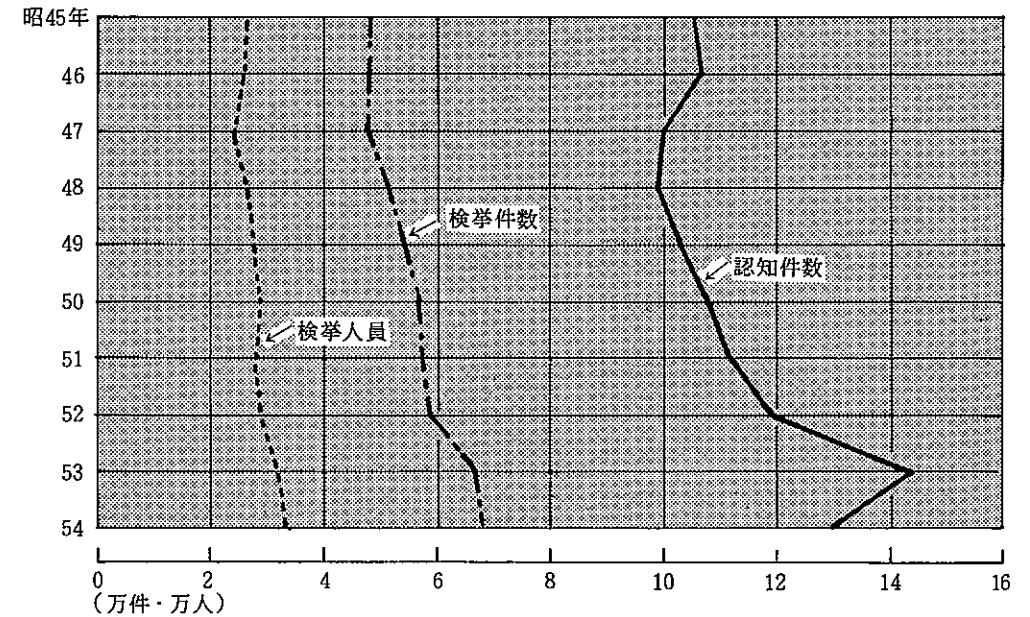
昭和54年中に大阪府警察が取り扱った刑法犯事件数は13万134件で、前年より1万3,968件(9.7%)減少した。また、検挙件数も年々増加を続け、前年より2,062件(3.1%)の増加となった。

認知件数を罪種別にみると、最も多いのは「窃盗」の11万673件で全体の85.0%を占め、次いで「知能犯」1万191件(7.8%)、「粗暴犯」5,325件(4.1%)の順となっている。

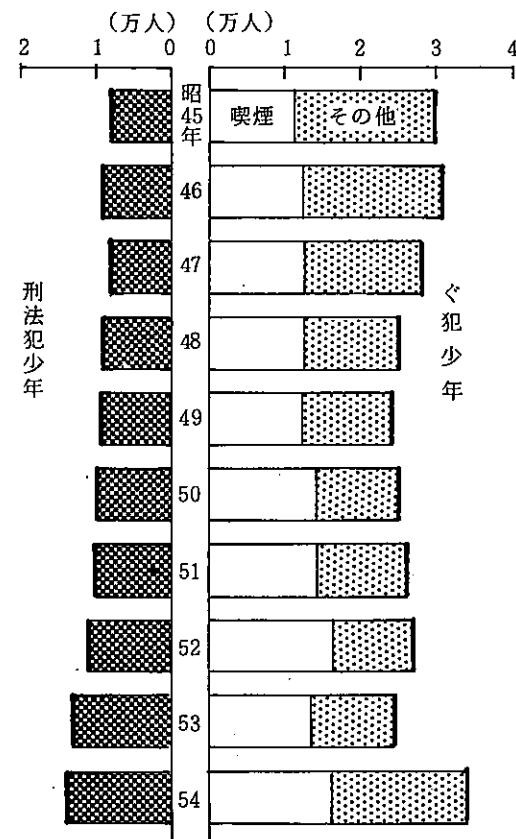
又、昭和54年の刑法犯少年数は1万4,291人と前年より1,372人(10.6%)の大幅な増加となった。このうち学生、生徒は1万777人と全体の75.4%を占め、前年を1,088人(11.2%)上回っている。

一方、13才以下の触法少年数は、前年に比べ13人増の4,018人で、そのうち中学生は2,898人と全体の72.1%を占め、再びウェイトを高めている。罪種別では、「窃盗」が、3,244人と全体の80.7%となっており刑法犯罪全体をみても、「窃盗」が大多数である。

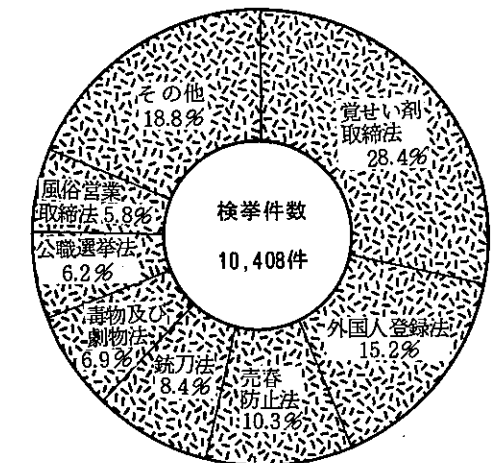
刑法犯認知検挙の推移



ぐ犯不良行為等少年と刑法犯少年の推移



特別法令違反の内訳 (54年)



第 1 表

局 所 別 登 記 数 及

本表は各年中に大阪法務局管内各局所が取り扱ったもので「甲号」とは申請による登記又は登録並びに官公署の嘱託による登記をいい、「乙号」棟数、立木については集団数、船舶については隻数のことである。

Table with columns for Office (局所), Registration Type (登記), and Statistics (件数, 千円). Rows include various offices like 昭和50年, 昭和54年, 大阪法務局, etc.

資料 大阪法務局民事行政部総務課調

第 2 表

不 動 産 及 び 会

本表は各年中に大阪法務局で取り扱ったものであるが、会社登記のうち「設立関係」には合併・組織変更によるものを、「資本・出資増加」には

Table with columns for Year (年次), Real Estate (不動産), and Company (会社). Rows include 昭和50年, 昭和54年.

資料 大阪法務局民事行政部総務課調

び 登 記 税、手 数 料

とは登記簿等の謄抄本の交付、閲覧並びに印鑑証明書の交付の請求をいう。又、欄中に個数とあるのは、土地については筆数、建物については

Table with columns for Office (局所), Registration Type (登記), and Statistics (件数, 千円). Rows include various offices like 昭和50年, 昭和54年, etc.

社 登 記 件 数

合併によるものを、「解散関係」には合併・組織変更によるものをいずれも含んでいる。

Table with columns for Company Type (会社), Registration Type (登記), and Statistics (件数). Rows include 株式会社, 有限会社.

第 3 表

裁 判 所 別 取

- 1. 訴訟事件=第一審通常・行政、手形・小切手、控訴審通常・行政、上告審通常、再審の各事件
- 2. 昭和54年については概数として計上した。

区 分	大阪高等 裁判所	地 方 裁 判 所						簡 簡		
		地裁・簡裁 総 数	総 数	大阪本庁	堺支部	岸和田支部	総 数	大 阪	生 野	
昭和50年 全事件	件	件	件	件	件	件	件	件	件	件
	4 934	96 883	43 438	36 645	4 363	2 430	53 445	16 775	3 389	
昭和51年 全事件	4 816	99 183	44 561	37 746	4 315	2 500	54 622	17 020	3 499	
	4 553	49 545	33 565	28 171	3 524	1 870	5 910	2 573	352	
昭和52年 全事件	4 980	106 881	49 545	42 355	4 659	2 531	57 336	18 980	3 693	
	5 321	106 234	48 573	41 392	4 846	2 335	57 661	19 154	3 683	
昭和53年 全事件	4 212	40 122	34 537	29 134	3 337	2 066	5 585	2 399	362	
	4 906	109 872	54 168	45 972	5 046	3 150	55 704	20 507	2 565	
昭和54年 全事件	5 547	109 467	54 140	45 880	5 338	2 922	55 327	20 235	2 695	
	3 571	40 527	34 565	29 226	3 045	2 294	5 962	2 671	232	
訴訟事件	4 816	111 149	55 343	47 266	4 854	3 223	55 806	21 351	2 859	
	5 294	110 780	54 771	46 325	5 390	3 056	56 009	21 479	2 826	
調停事件	3 093	40 896	35 137	30 167	2 509	2 461	5 759	2 543	265	
	4 840	124 321	57 185	48 251	5 945	2 989	67 136	23 881	2 801	
その他の 事 件	5 119	122 071	55 716	47 671	5 405	2 640	66 355	23 289	2 780	
	2 814	43 146	36 606	30 747	3 049	2 810	6 540	3 135	286	
訴訟事件	2 425	21 044	13 879	12 165	1 127	587	7 165	4 913	111	
	2 626	20 532	13 536	11 998	1 007	531	6 996	4 717	126	
調停事件	2 463	14 186	12 384	10 972	758	654	1 802	917	63	
	3	3 995	32	22	6	4	3 963	2 130	122	
その他の 事 件	3	4 034	22	14	3	5	4 012	2 189	117	
	—	1 539	35	28	3	4	1 504	706	46	
訴訟事件	2 412	99 282	43 274	36 064	4 812	2 398	56 008	16 838	2 568	
	2 490	97 505	42 158	35 659	4 395	2 104	55 347	16 383	2 537	
調停事件	351	27 421	24 187	19 747	2 288	2 152	3 234	1 512	177	

資 料 大阪高等裁判所事務局資料課調

第 4 表

裁 判 所 別 取

- 1. 訴訟=第一審通常、控訴審(含旧法)、上告審(旧法)、再審の各事件。
- 2. 大阪高等裁判所取扱事件は2府4県(大阪・京都・兵庫・奈良・滋賀・和歌山)の地裁・簡裁・家裁の上訴事件である。
- 3. 昭和54年については概数として計上した。

区 分	大阪高等 裁判所	地 方 裁 判 所						簡 簡		
		地裁・簡裁 総 数	総 数	大阪本庁	堺支部	岸和田支部	総 数	大 阪	生 野	
昭和50年 全事件	人	人	人	人	人	人	人	人	人	人
	2 421	245 553	25 511	22 520	2 562	429	220 042	104 049	3 166	
昭和51年 全事件	2 554	245 079	25 473	22 540	2 517	416	219 606	103 623	3 016	
	818	9 104	4 030	3 594	248	188	5 074	2 084	637	
昭和52年 全事件	2 460	245 890	26 577	23 318	2 804	455	219 313	101 434	3 163	
	2 545	246 435	26 295	23 072	2 710	513	220 140	101 956	3 451	
昭和53年 全事件	733	8 559	4 312	3 840	342	130	4 247	1 562	349	
	2 521	249 736	29 826	26 343	2 837	646	219 910	105 223	2 323	
昭和54年 全事件	2 535	248 895	29 526	26 197	2 727	602	219 369	104 924	2 351	
	719	8 433	4 612	3 986	452	174	3 821	1 521	240	
訴訟事件	2 903	265 225	29 039	25 483	2 905	651	236 186	114 563	2 172	
	2 882	266 395	29 229	25 678	2 925	626	237 166	114 872	2 211	
調停事件	740	7 263	4 422	3 791	432	199	2 841	1 212	201	
	2 917	240 428	27 717	24 741	2 370	606	212 711	105 488	2 225	
その他の 事 件	2 934	241 334	28 283	25 210	2 459	614	213 051	105 702	2 369	
	723	6 357	3 856	3 322	343	191	2 501	998	57	
訴訟事件	2 094	11 335	8 827	7 672	696	459	2 508	1 296	8	
	2 125	12 003	9 366	8 121	780	465	2 637	1 374	8	
略式事件	698	4 197	3 706	3 176	339	191	491	233	4	
	—	186 725	—	—	—	—	186 725	93 593	1 224	
その他の 事 件	—	186 892	—	—	—	—	186 892	93 734	1 316	
	—	1 565	—	—	—	—	1 565	521	32	
訴訟事件	823	42 368	18 890	17 069	1 674	147	23 478	10 599	993	
	809	42 439	18 917	17 089	1 679	149	23 522	10 594	1 045	
調停事件	25	595	150	146	4	—	445	244	21	

資 料 大阪高等裁判所事務局資料課調

扱 事 件 数 (民事・行政)

- 2. 大阪高等裁判所取扱事件は2府4県(大阪・京都・兵庫・奈良・滋賀・和歌山)の地裁・簡裁・家裁の上訴事件である。

易	裁 判 所												
	西淀川	阿倍野	池田	豊中	吹田	茨木	東大阪	枚方	堺	富田林	羽曳野	岸和田	佐野
716	2 734	826	1 881	1 584	1 924	7 560	5 507	5 535	571	1 378	2 099	966	
702	2 751	875	1 872	1 612	1 894	7 941	5 564	5 871	575	1 337	2 146	963	
64	293	63	153	203	229	333	379	605	60	183	269	151	
782	2 730	779	2 099	1 678	1 707	7 605	6 304	5 491	609	1 248	2 444	1 187	
795	2 761	753	2 102	1 751	1 782	7 596	6 322	5 437	606	1 331	2 392	1 196	
51	262	89	150	130	154	342	361	659	63	100	321	142	
768	2 416	759	1 684	1 821	1 701	7 312	5 461	5 275	1 000	1 236	2 123	1 076	
733	2 380	763	1 664	1 788	1 646	7 004	5 458	5 428	997	1 244	2 216	1 076	
86	298	85	170	163	209	650	364	506	66	92	228	142	
648	2 496	699	1 916	1 963	1 758	6 512	5 381	4 784	888	1 497	2 009	1 045	
659	2 540	701	1 873	1 931	1 810	6 628	5 360	4 790	878	1 482	1 989	1 063	
75	254	83	213	195	157	534	385	500	76	107	248	124	
731	3 243	782	2 215	2 623	2 495	7 107	7 266	6 144	1 226	2 179	2 850	1 593	
719	3 186	802	2 316	2 536	2 455	7 234	7 202	6 197	1 244	2 181	2 706	1 508	
87	311	63	112	282	197	407	449	447	58	105	392	209	
29	212	51	140	291	108	277	420	226	57	109	132	89	
42	254	60	168	238	97	256	429	219	65	113	140	72	
7	79	24	36	90	49	81	120	133	9	29	99	66	
95	203	50	112	88	151	249	243	232	53	57	112	66	
81	198	54	111	86	181	214	252	228	57	61	116	67	
52	81	14	43	25	65	79	76	166	11	36	58	46	
607	2 828	681	1 963	2 244	2 236	6 581	6 603	5 686	1 116	2 013	2 606	1 438	
596	2 734	688	2 037	2 212	2 177	6 764	6 521	5 750	1 122	2 007	2 450	1 369	
28	151	25	33	167	83	247	253	148	38	40	235	97	

扱 事 件 数 (刑事)

- 2. 本表の計上単位は延人員数である。
- 4. 表上一部、前年未済・新受・既済・当年未済の符合しないのは、立件基準の変更によるものである。

易	裁 判 所												
	西淀川	阿倍野	池田	豊中	吹田	茨木	東大阪	枚方	堺	富田林	羽曳野	岸和田	佐野
1 015	3 082	1 331	10 557	3 113	14 318	16 828	18 601	19 336	1 224	8 793	12 634	1 995	
971	2 997	1 349	10 537	2 919	14 534	16 939	18 618	19 397	1 228	8 735	12 740	2 005	
96	504	79	105	292	28	98	575	86	65	141	121	163	
851	3 332	1 231	10 954	2 792	15 192	16 395	18 669	19 156	1 128	9 583	13 504	1 929	
867	3 522	1 206	10 937	2 923	15 087	16 222	18 747	19 057	1 155	9 650	13 373	1 987	
80	314	104	122	161	133	271	497	185	38	74	252	105	
573	2 305	867	10 341	2 101	16 637	15 860	18 669	18 723	920	9 273	14 710	1 385	
547	2 282	873	10 344	2 201	16 709	15 635	18 829	18 345	917	9 262	14 717	1 433	
78	217	71	98	52	61	444	189	505	32	63	193	57	
580	2 489	996	10 901	1 920	17 728	17 728	20 192	19 652	876	9 321	15 757	1 311	
620	2 500	1 006	10 977	1 896	17 735	17 935	20 262	19 953	856	9 276	15 790	1 277	
38	206	61	22	76	54	237							

第 5 表

検 察 庁 別 検 察

本表は各年中に大阪地検管内各検察庁で取り扱った全被疑事件に関するもので、交通即決事件を除いている。なお、旧受とは前年末処理繰越分

検 察 庁	受 理 人 員									総 数	起	
	総 数	旧 受	計	新 受					再 起		計	公判請求
				検知 察官直受	司員 から 司法警察	他 の 検 察	家 庭 裁 判	所 か ら				
昭和 50 年	108 386	4 673	103 713	1 023	72 122	29 133	643	792	104 320	36 488	9 899	
51	105 008	3 209	101 799	1 120	71 964	27 663	513	539	101 393	36 181	10 207	
52	106 383	2 883	103 500	820	73 808	27 641	561	670	102 486	38 100	11 462	
53	107 508	3 208	104 300	916	73 608	28 276	596	904	105 519	39 439	12 120	
昭和 54 年	104 472	985	103 487	944	74 874	26 450	607	612	102 989	37 754	11 500	
大阪地方検察庁	58 576	758	57 818	756	52 629	3 670	354	409	57 302	7 725	7 725	
堺 支 部	7 322	112	7 210	117	6 456	363	253	21	7 241	749	749	
岸 田 支 部	1 678	31	1 647	18	1 321	296	-	12	1 659	465	465	
大阪区検察庁	11 952	41	11 911	25	4 150	7 670	-	66	11 936	9 453	1 356	
都 島区検察庁	-	-	-	-	-	-	-	-	-	-	-	
生 野区検察庁	1 323	5	1 318	4	155	1 156	-	3	1 321	1 186	4	
東淀川区検察庁	-	-	-	-	-	-	-	-	-	-	-	
西淀川区検察庁	348	-	348	-	29	318	-	1	346	303	3	
西 成区検察庁	-	-	-	-	-	-	-	-	-	-	-	
阿倍野区検察庁	1 551	2	1 549	1	202	1 340	-	6	1 550	1 371	8	
池 田区検察庁	702	-	702	1	159	540	-	2	702	594	62	
豊 中区検察庁	1 172	-	1 172	-	242	926	-	4	1 172	996	98	
吹 田区検察庁	1 013	-	1 013	-	141	869	-	3	1 013	902	58	
茨 木区検察庁	1 474	-	1 474	-	302	1 163	-	9	1 474	1 246	117	
東大阪区検察庁	3 434	3	3 431	3	707	2 702	-	19	3 433	3 042	179	
枚 方区検察庁	3 673	1	3 672	15	684	2 949	-	24	3 673	3 112	175	
堺 区検察庁	4 095	10	4 085	3	2 940	1 135	-	7	4 039	2 622	169	
富田林区検察庁	923	6	917	-	777	135	-	5	919	579	64	
羽曳野区検察庁	1 480	12	1 468	-	1 182	285	-	1	1 476	909	107	
岸和田区検察庁	2 553	3	2 550	1	1 906	629	-	14	2 540	1 703	109	
佐 野区検察庁	1 203	1	1 202	-	892	304	-	6	1 193	797	52	

資料 法務大臣官房司法法制調査部調査統計課「検察統計年報」

第 6 表

少 年 被 疑 事 件 の 受

本表は大阪地方検察庁管内で取り扱った数で、交通即決事件を除いている。

年 次	受 理						他 の 検 察 庁 か ら 送 致 再 起 を 含 む (20歳未満)
	総 数	旧 受	計	新 受			
				計	18歳未満	18歳以上 20歳未満	
昭和 50 年	35 255	77	35 178	30 541	16 749	13 792	4 637
51	35 424	47	35 377	31 628	17 533	14 095	3 749
52	40 718	27	40 691	36 787	20 261	16 526	3 904
53	46 534	38	46 496	42 788	24 235	18 553	3 708
昭和 54 年	47 477	8	47 469	43 677	25 428	18 249	3 792

資料 法務大臣官房司法法制調査部調査統計課「検察統計年報」

事 件 受 処 理 人 員

である。

既 済	人 員										未 処 理 人 員
	略請 式命 令求	即請 決裁 判求	計	不 起 訴			中 止	送 致			
				計	起訴猶予	嫌疑不 十分		その他	計	他 庁 に 検 察	
26 589	-	26 440	21 423	3 717	1 300	579	40 813	26 826	13 987	3 209	
25 974	-	24 551	19 785	3 127	1 639	708	39 953	25 628	14 325	2 886	
26 638	-	23 410	17 866	3 375	2 169	565	40 411	25 465	14 946	3 212	
27 319	-	22 023	15 096	5 251	1 676	498	43 559	26 289	17 270	976	
28 254	-	21 418	13 607	6 157	1 654	431	43 386	24 672	18 714	556	
-	-	14 596	8 517	4 805	1 274	332	34 649	19 994	14 655	442	
-	-	968	587	224	157	19	5 505	1 446	4 059	62	
-	-	310	156	141	13	8	876	876	-	15	
8 097	-	1 429	1 327	16	86	34	1 020	1 020	-	13	
-	-	-	-	-	-	-	-	-	-	-	
1 182	-	90	84	3	3	3	42	42	-	2	
-	-	-	-	-	-	-	-	-	-	-	
300	-	27	21	5	1	-	16	16	-	2	
-	-	-	-	-	-	-	-	-	-	-	
1 363	-	141	135	5	1	2	36	36	-	1	
-	-	-	-	-	-	-	-	-	-	-	
532	-	58	53	3	2	3	47	47	-	-	
898	-	75	71	-	4	4	97	97	-	-	
844	-	61	59	-	2	-	50	50	-	-	
1 129	-	161	157	1	3	-	67	67	-	-	
2 863	-	220	209	2	9	2	169	169	-	-	
-	-	-	-	-	-	-	-	-	-	-	
2 937	-	266	250	5	11	7	288	288	-	-	
2 453	-	1 191	835	299	57	4	222	222	-	11	
515	-	297	140	157	-	3	40	40	-	4	
802	-	485	266	215	4	4	78	78	-	4	
1 594	-	729	512	190	27	-	108	108	-	-	
745	-	314	228	86	-	6	76	76	-	-	

理 及 び 処 理 状 況

総 数	既 済							未 済
	計	起 訴		不 起 訴 中 止 (20歳未満)	他 の 検 察 庁 に 送 致	家 裁 に 送 致	年 齢 超 過 後 の 処 分 (20歳以上)	
		18歳未満	18歳以上 20歳未満					
35 208	2 547	268	2 279	53	2 153	28 564	1 891	47
35 397	2 308	318	1 990	41	1 711	29 753	1 584	27
40 680	2 219	287	1 932	44	2 047	34 749	1 621	38
46 526	2 206	256	1 950	40	2 030	41 273	977	8
47 473	2 557	306	2 251	60	2 846	41 472	538	4

第 7 表

家事審判事

本表は大阪家庭裁判所が取り扱った各年度中のものである。昭和54年度は概数である。

Table with columns for '区分' (District), '旧受件数' (Previous cases), '新受' (New cases), and '受' (Cases). Rows include '昭和50年度' through '昭和54年度' and sub-categories like '管内', '本庁', '堺支部', '岸和田支部'.

資料 大阪家庭裁判所「家庭事件のすう勢」

第 8 表

家事調停事

本表は大阪家庭裁判所が取り扱った各年度中のものである。昭和54年度は概数である。

Table with columns for '区分' (District), '旧受件数' (Previous cases), '新受' (New cases), and '受' (Cases). Rows include '昭和50年度' through '昭和54年度' and sub-categories like '管内', '本庁', '堺支部', '岸和田支部'.

資料 大阪家庭裁判所「家庭事件のすう勢」

件受処理件数

Table with columns for '件数' (Number of cases) and '既済件数' (Completed cases). Rows include '相続放棄', '遺言書の認', '改氏', '改名', '就籍', '戸籍訂正', '精神障害者保護義務者の順位', '親権者の選', 'その他'.

件受処理件数

Table with columns for '件数' (Number of cases) and '既済件数' (Completed cases). Rows include '遺産の分割', '婚姻中の夫婦間の事件(離婚)', '婚姻外の男女間の事件', '離婚慰謝料', '親族間の紛争', '家事審判法第23条に掲げる事項', '離縁', 'その他'.

第9表

拘置所・刑務所

本表は各年末現在における大阪矯正管区の下記施設における一日平均の収容人員である。一日平均人員は、収容延人員を年間日数365で除した

Table with columns for year, total number, male, female, and categories for sentenced, death confirmed, and others.

資料 法務大臣官房司法法制調査部調査統計課「矯正統計年報」

第10表

施設別受刑者

本表は各年中に法務省大阪矯正管区における府下所在施設の取り扱った人数である。大阪刑務所には堺、岸和田両拘置所を含む。

Table showing inmate movements between facilities, including intake, release, and transfers.

資料 法務大臣官房司法法制調査部調査統計課「矯正統計年報」

第11表

罪名別新

本表は各年末現在における上記第10表中の収容受刑者に関するもので、大阪刑務所には堺、岸和田両拘置所を含む。強盗には強盗致死傷・強盗傷と重過失致死傷を加えたものである。

Table detailing new offenses by category, such as theft, assault, and homicide.

資料 法務大臣官房司法法制調査部調査統計課「矯正統計年報」

第12表

少年保護事件

本表は大阪家庭裁判所及び同課支部が取り扱った各年中のものである。昭和54年については概数である。

Table showing juvenile protection cases, categorized by offense type and outcome.

資料 大阪家庭裁判所「家庭事件のすう勢」

別収容人員

人員である。

Table showing inmate counts by category, including accused, suspects, and those in labor camps.

入出所人員

Table showing inmate admissions and discharges, including early release and transfers.

受刑者数

強盗・同致死を、わいせつ・強制わいせつ・強姦には、わいせつ文書、強制わいせつ致死傷、強姦致死傷を含む。過失致死傷は業務上過失致死

Table detailing the number of inmates by offense type, including homicide, assault, and sexual offenses.

受処理人員

Table showing personnel handling cases, categorized by type of case and personnel status.

第 13 表

少年院の入出院

本表は府下に所在する少年院が各年中に取り扱ったものであるが、「交野」は女子のみを収容するものである。

Table with columns for year, age, and categories of admission and discharge (e.g., total, new intake, return, escape, etc.).

資料 法務大臣官房司法法制調査部調査統計課「矯正統計年報」

第 14 表

少年鑑別所の入出

本表は大阪少年鑑別所が取り扱った各年中の状況である。

Table with columns for year, age, and categories of admission and discharge (e.g., total, new intake, return, escape, etc.).

資料 法務大臣官房司法法制調査部調査統計課「矯正統計年報」

第 15 表

人権侵犯事件

本表は大阪法務局が各年中に取り扱ったものである。

Table with columns for year, age, and categories of human rights violations (e.g., total, old, new, etc.).

資料 法務大臣官房司法法制調査部調査統計課「人権統計年報」

第 16 表

出入国及び

本表は大阪港及び大阪空港におけるものであるが、入港船舶のうち大阪空港は機数である。

Table with columns for year, age, and categories of entry and exit (e.g., total, Japanese, foreign, etc.).

資料 法務大臣官房司法法制調査部調査統計課「法務統計月報」

及び収容人員

Table with columns for categories of admission and discharge (e.g., return, protection, escape, etc.) and age groups.

所及び収容人員

Table with columns for categories of admission and discharge (e.g., inspection, trial, etc.) and age groups.

の受処理件数

Table with columns for categories of processing (e.g., medical, personal, etc.) and status (settled/unsettled).

外国人上陸数

Table with columns for categories of foreign arrivals (e.g., total, emergency, etc.) and origin (Japan/Foreign).

第 17 表

警察署別警察職員配置状況

本表は大阪府警察に関する各年12月1日現在の数である。各署別の巡査数には初任科生が含まれているので総計と一致しない。

Table with columns for Police Division (警察署), Total Number (総数), and Officer Rank (階級別) including categories like Inspector (警視監), Inspector-in-Chief (警視長), Inspector (警視正), Inspector (警視), Police Department (警部), Police Section (警部補), Chief Inspector (巡査部長), Inspector (巡査), and Probationary Officer (初任科生). Rows list various divisions such as 昭和50年, 大阪府警察本部, 曾根崎, etc.

資料 大阪府警察本部警務課調

第 18 表

年齢別、罪種別刑法犯検挙人員

本表は大阪府警察の各年中の検挙実人員である。年齢は犯行時の年齢による。なお、過失犯には交通関係の過失を含んでいない。

Table with columns for Age (年齢), Total Number (総数), and Crime Type (罪種別) including Murder (凶悪犯), Theft (窃盗), Assault (粗暴犯), Intellectual (知能犯), Custom (風俗犯), Negligence (過失犯), and Others (その他). Rows list ages from 昭和50年 to 60歳以上.

資料 大阪府警察本部総務課調

第 19 表

罪 種 別 刑 法 犯 罪

本表は大阪府警察が各年中に取り扱った件数を検挙地主義によりまとめたものである。なお、過失犯には交通関係の過失を含んでいない。

Table with columns for crime types (e.g., 昭和50年, 殺人, 強盗, 窃盗) and counts for recognition and inspection.

資料 大阪府警察本部総務課調

第 20 表

都 道 府 県 別 刑 法 犯 罪

本表は各都道府県警察が各年中に取り扱ったもの。

Table with columns for prefectures (e.g., 昭和50年, 東京都, 神奈川県) and counts for recognition and inspection.

資料 警察庁「警察白書」

認 知 検 挙 件 数

Table with columns for event types (e.g., 事件, 府内他署事件) and counts for recognition and inspection.

認 知 件 数 及 び 検 挙 人 員

Table with columns for recognition counts and inspection personnel across various prefectures.

第 21 表

警察署別、罪種別刑

堺東警察署については4月1日新設に伴い、4月計上分以降の件数である。

Table with columns for crime types (殺人, 強盗, etc.) and police stations (昭和50年, 本曾天部福此, etc.).

法犯認知検挙件数

Table with columns for crime types (殺人, 強盗, etc.) and counts for various categories (総数, 凶悪犯, etc.).

第 22 表

罪 種 別、学 識・年 齢 別

本表は大坂府警察が各年中に取り扱った検挙人員で、交通関係法令は含まない。

罪 種	総 数	学 職 別					
		学 生 徒	小 学 生	中 学 生	高 校 生	大 学 生	各 種 学 校 生
昭和 50 年	9 893	7 468	-	3 741	3 358	190	179
51	10 120	7 875	1	4 180	3 291	208	195
52	10 928	8 335	-	4 314	3 501	242	278
53	12 919	9 689	-	4 887	4 153	300	349
昭和 54 年	14 291	10 777	-	5 779	4 351	280	367
凶 殺	11	1	-	-	1	-	-
強 盗	24	7	-	2	5	-	-
放 火	6	1	-	-	1	-	-
粗 暴 犯	24	11	-	1	7	1	2
暴 行	10	6	-	4	2	-	-
強 迫	165	60	-	15	39	3	3
暴 行 害 迫	453	318	-	204	101	11	2
暴 行 害 迫	891	502	-	289	173	15	25
暴 行 害 迫	13	5	-	4	1	-	-
暴 行 害 迫	465	327	-	219	95	-	13
暴 行 害 迫	372	227	-	110	110	2	5
窃 盗	9 304	7 362	-	4 049	2 899	161	253
詐 欺	32	14	-	4	7	3	-
詐 欺	1 787	1 509	-	703	683	80	43
詐 欺	28	16	-	-	15	-	1
詐 欺	-	-	-	-	-	-	-
風 俗 犯	9	3	-	-	2	-	1
風 俗 犯	41	31	-	20	9	1	1
風 俗 犯	5	4	-	2	1	-	1
過 失	3	1	-	-	1	-	-
過 失	8	6	-	6	-	-	-
そ の 他	145	113	-	66	41	1	5
そ の 他	104	56	-	32	23	-	1
そ の 他	391	197	-	49	135	2	11

資 料 大坂府警察本部少年課調

第 23 表

外 国 人 被 疑 事

本表は大坂地方検察庁管内で取り扱った各年中の数で、自動車等による業務上(重)過失致死傷及び道路交通法等違反被疑事件を除く。

年 次	受 理							総 数
	総 数	旧 受	新 受				再 起	
計			通常受理	他の検察庁から送致	家庭裁判所から送致			
昭和 50 年	10 901	461	10 440	7 312	3 032	13	83	10 591
51	10 474	314	10 160	6 814	3 274	11	61	10 262
52	9 579	227	9 352	6 056	3 196	5	95	9 313
53	8 774	299	8 475	5 101	3 234	9	131	8 702
昭和 54 年	7 808	91	7 717	4 799	2 836	6	76	7 775

資 料 法務大臣官房司法法制調査部調査統計課「検察統計年報」

刑 法 犯 少 年 数

有 職 者	無 職 者	年 齢 別					
		14 歳	15 歳	16 歳	17 歳	18 歳	19 歳
1 455	970	2 495	2 642	2 038	1 234	871	613
1 377	868	2 845	2 604	1 966	1 281	818	606
1 549	1 044	3 035	2 769	2 113	1 397	937	677
1 994	1 236	3 285	3 338	2 529	1 827	1 088	852
2 191	1 323	3 897	3 852	2 737	1 761	1 192	852
5	5	-	-	1	2	8	-
13	4	1	3	12	3	4	1
1	4	-	-	3	3	-	-
4	9	1	2	7	7	5	2
1	3	1	4	1	1	1	2
63	42	5	36	43	32	30	19
95	40	114	113	67	70	60	29
278	111	152	202	153	160	114	110
6	2	4	3	1	1	3	2
73	65	152	133	87	42	34	17
110	35	71	53	74	99	57	18
1 100	842	2 806	2 657	1 768	967	641	465
8	10	3	5	6	3	8	7
219	59	481	507	317	218	150	114
8	4	-	4	8	8	3	5
5	1	-	-	2	1	-	5
7	3	14	8	10	4	1	4
1	-	-	2	1	-	-	2
2	-	-	1	1	-	-	1
2	-	4	1	2	-	1	-
21	11	48	34	36	19	5	3
30	18	21	32	27	11	8	5
139	55	19	51	111	110	59	41

件 の 受 処 理 人 員

起 訴	既 済				中 止	他の検察庁に送致	家庭裁判所に送致	未 済
	不 起 訴	起 訴 猶 予	犯 罪 の 嫌 疑 不 十 分	そ の 他				
3 082	3 211	3 038	77	96	53	2 440	1 805	301
3 292	2 477	2 326	64	87	94	2 586	1 813	210
3 538	1 492	1 332	81	79	99	2 539	1 645	273
3 635	1 143	928	138	77	51	2 612	1 261	75
3 321	926	767	99	60	33	2 235	1 260	31

第 24 表

△ 犯行為等少年 (不良行為を含む)

行 為	総 数	学 職 別								
		未 就 学	学 生 総 数	学 校					有 職 少 年	無 職 少 年
				小 学 生	中 学 生	高 校 生	大 学 生	各 種 学 校 生		
昭 和 50 年	25 261	7	20 115	521	5 795	13 275	67	457	3 480	1 659
51	25 739	14	20 692	585	6 031	13 472	43	561	3 310	1 723
52	27 196	11	21 291	456	6 155	13 991	17	672	3 912	1 982
53	24 561	28	17 815	357	5 375	11 105	92	886	4 261	2 457
昭 和 54 年	28 730	14	20 029	445	6 541	11 969	140	934	5 713	2 974
不 良 行 為	28 439	1	19 829	417	6 390	11 950	140	932	5 693	2 916
飲 酒	1 108	-	723	-	148	529	16	30	284	101
煙 草	15 876	-	10 366	21	2 409	7 287	99	550	3 849	1 661
薬 物 乱 用	1 282	-	665	3	450	176	1	35	319	298
シ ン ナー	894	-	433	2	275	126	1	29	248	213
接 触 の 他	361	-	207	-	152	49	-	6	70	84
そ の 他	27	-	25	1	23	1	-	-	1	1
凶 器 携 帯	32	-	24	-	17	5	2	-	5	3
乱 暴 ・ け ん か	346	-	310	24	213	60	1	12	19	17
た 夜 かい り	54	-	51	4	42	5	-	-	-	3
深 夜 は い か い	3 470	-	2 428	64	1 054	1 213	10	87	617	425
家 無 断 外 出 泊	734	-	569	57	346	148	-	18	60	105
不 純 異 性 交 遊	111	-	75	2	51	19	-	3	14	22
不 純 異 性 交 遊	176	-	119	-	62	51	1	5	27	30
婦 女 誘 惑 ・ いた ず ら	11	-	6	-	3	3	-	-	3	2
不 良 交 友 学	1 199	-	957	3	491	427	5	31	115	127
怠 不 健 全 娯 業	1 854	-	1 854	67	591	1 093	-	103	-	-
金 品 持 出 し 為	46	-	-	-	-	-	-	-	46	-
暴 走 行 為	924	-	845	79	296	449	-	21	48	31
そ の 他	26	-	25	14	11	-	-	-	-	1
そ の 他	892	-	527	-	43	452	4	28	280	85
△ 犯 行 為	230	-	159	5	134	18	-	2	18	53
家 無 断 外 出 泊	131	-	90	1	84	4	-	1	5	36
不 純 異 性 交 遊	16	-	15	1	14	-	-	-	-	1
そ の 他	20	-	14	1	5	7	-	1	1	5
そ の 他	63	-	40	2	31	7	-	-	12	11
要 保 護	61	13	41	23	17	1	-	-	2	5
家 無 断 外 出 泊	20	-	15	6	8	1	-	-	1	4
不 純 異 性 交 遊	1	-	1	-	1	-	-	-	-	-
そ の 他	1	-	1	-	1	-	-	-	-	-
そ の 他	39	13	24	17	7	-	-	-	1	1

資 料 大阪府警察本部少年課調

行為別、学識・年齢別補導人員

行 為	年 齢 別															
	6 歳 未 満	6 歳	7 歳	8 歳	9 歳	10 歳	11 歳	12 歳	13 歳	14 歳	15 歳	16 歳	17 歳	18 歳	19 歳	
	昭 和 50 年			164			113	137	338	1 173	2 510	4 584	7 188	6 909	1 937	208
51			200			102	166	360	1 179	2 785	4 560	7 533	6 760	1 936	158	
52			154			81	113	310	1 031	2 804	4 921	8 076	7 383	2 177	146	
53	24	13	20	28	44	70	90	260	855	2 397	4 874	7 428	5 897	2 260	301	
昭 和 54 年	10	8	15	33	60	99	109	329	1 018	3 099	5 152	8 767	7 157	2 563	311	
不 良 行 為	1	2	11	27	57	92	107	322	999	3 012	5 092	8 739	7 120	2 551	307	
飲 酒	-	-	-	-	-	-	-	-	13	79	143	284	347	200	42	
煙 草	-	-	-	1	1	4	6	30	263	1 123	2 634	5 434	4 644	1 603	133	
薬 物 乱 用	-	-	-	-	-	-	-	8	66	209	328	338	228	69	36	
シ ン ナー	-	-	-	-	-	-	-	6	35	137	208	240	184	55	29	
接 触 の 他	-	-	-	-	-	-	-	1	27	66	107	97	43	13	7	
そ の 他	-	-	-	-	-	-	-	1	4	6	13	1	1	1		
凶 器 携 帯	-	-	-	-	-	-	-	2	4	9	3	3	1	8	2	
乱 暴 ・ け ん か	-	-	-	2	3	4	6	20	36	114	78	50	22	10	1	
た 夜 かい り	-	-	-	-	-	-	-	1	4	18	8	19	3	-	-	
深 夜 は い か い	-	-	-	2	6	9	19	66	192	492	765	953	675	256	35	
家 無 断 外 出 泊	-	-	1	1	9	13	13	42	59	188	165	125	78	29	11	
不 純 異 性 交 遊	-	-	-	-	-	-	2	1	11	27	24	24	12	7	3	
不 純 異 性 交 遊	-	-	-	-	-	-	-	-	-	10	23	46	54	24	4	
婦 女 誘 惑 ・ いた ず ら	-	-	-	-	-	-	-	-	1	-	4	-	4	1	1	
不 良 交 友 学	-	-	-	-	-	1	-	20	94	246	269	263	209	89	8	
怠 不 健 全 娯 業	-	-	2	4	7	17	22	47	114	277	346	577	325	115	1	
金 品 持 出 し 為	-	-	-	-	-	-	-	-	-	-	-	17	14	8	2	
暴 走 行 為	-	-	2	4	11	24	19	45	60	122	142	228	230	36	1	
そ の 他	-	-	-	1	4	4	3	6	3	4	-	1	-	-	-	
そ の 他	-	-	-	-	-	-	-	1	7	16	71	369	298	104	26	
△ 犯 行 為	1	2	6	12	16	16	16	30	48	75	38	19	15	3	1	
家 無 断 外 出 泊	-	-	-	1	-	2	1	3	15	78	56	25	33	12	4	
不 純 異 性 交 遊	-	-	-	-	-	1	-	2	8	52	36	14	12	3	3	
そ の 他	-	-	-	-	-	-	-	1	1	9	5	-	-	-	-	
要 保 護	-	-	-	-	-	-	-	1	1	3	2	1	8	4	-	
家 無 断 外 出 泊	-	-	-	1	-	1	-	-	-	5	14	13	10	13	5	
不 純 異 性 交 遊	-	-	-	-	-	-	-	-	-	1	-	-	-	-	-	
そ の 他	9	6	4	5	3	5	1	4	4	9	4	3	4	-	-	
要 保 護	-	-	1	-	1	1	1	2	3	3	3	3	2	-	-	
家 無 断 外 出 泊	-	-	-	-	-	-	-	-	-	1	-	-	-	-	-	
不 純 異 性 交 遊	-	-	-	-	-	-	-	-	-	1	-	-	-	-	-	
そ の 他	9	6	3	5	2	4	-	2	1	4	1	-	2	-	-	

第 25 表

罪種別、就学関係・年齢・

過失犯には交通法令関係を除く。

罪種	総数	就学関係別			9歳以下
		未就学	小学校	中学校	
昭和50年	3 161	-	936	2 225	298
51	3 217	-	1 006	2 211	315
52	3 431	1	1 084	2 346	329
53	4 005	2	1 180	2 823	362
昭和54年	4 018	3	1 117	2 898	294
殺人	-	-	-	-	-
強盗	-	-	-	-	-
悪盗	-	-	-	-	-
放火	17	1	14	2	11
暴行	6	-	-	6	-
傷害	36	-	17	19	5
脅迫	44	-	7	37	1
暴行	-	-	-	-	-
器物損壊	114	-	11	103	2
窃盗	11	-	-	11	-
詐欺	3 244	1	959	2 284	237
偽造	2	-	1	1	-
偽造	408	-	63	345	15
偽造	1	-	1	-	-
博識	-	-	-	-	-
博識	10	-	2	8	-
博識	1	-	-	1	-
過失	-	-	-	-	-
過失	22	-	18	4	12
その他	38	-	2	36	-
その他	35	-	10	25	2
その他	29	1	12	16	9

資料 大阪府警察本部少年課調

第 26 表

暴力団団体種別検挙人員

本表は大阪府警察が各年中に取り扱ったものである。

団体種別	総数	構成員			準構成員
		首領	幹部	組員	
昭和50年	6 552	60	820	1 253	4 419
51	6 386	60	959	1 466	3 901
52	5 764	75	907	1 291	3 491
53	6 791	89	819	1 084	4 799
昭和54年	6 904	95	718	943	5 148
博識	965	29	262	354	320
博識	136	5	33	53	45
博識	886	33	239	311	303
博識	7	-	-	2	5
博識	-	-	-	-	-
博識	91	3	25	30	33
博識	1	-	-	1	-
博識	587	25	159	192	211
博識	4 231	-	-	-	4 231

資料 大阪府警察本部総務課調

措置・非行前歴別触法少年数

年齢	措置別				非行前歴別			
	10歳	11歳	12歳	13歳	児童相談所等通告	警察限り	なし	あり
10歳	184	234	672	1 773	992	2 169	2 585	576
11歳	172	322	608	1 800	938	2 279	2 545	672
12歳	203	291	682	1 926	852	2 579	2 857	574
13歳	214	290	832	2 307	932	3 073	3 313	692
合計	190	347	865	2 322	905	3 113	3 239	779
10歳	-	-	-	-	-	-	-	-
11歳	-	-	-	-	-	-	-	-
12歳	-	-	-	-	-	-	-	-
13歳	1	2	3	-	9	8	17	-
合計	-	-	1	5	5	1	2	4
10歳	1	7	5	18	9	27	22	14
11歳	-	-	9	34	16	28	32	12
12歳	-	-	-	-	-	-	-	-
13歳	1	4	19	88	28	86	84	30
合計	-	-	3	8	2	9	8	3
10歳	170	296	723	1 818	717	2 527	2 622	622
11歳	-	1	-	1	1	1	2	-
12歳	13	23	81	276	88	320	339	69
13歳	1	-	-	-	1	-	1	-
合計	-	-	-	-	-	-	-	-
10歳	-	-	-	-	-	-	-	-
11歳	-	-	-	-	-	-	-	-
12歳	-	-	2	-	-	4	7	3
13歳	1	3	2	4	5	17	21	1
合計	-	2	5	31	3	35	29	9
10歳	-	4	8	21	6	29	29	6
11歳	2	3	6	9	9	20	23	6

第 27 表

法令別・月別売春関係事犯検挙状況

本表は大阪府警察が各月中に取り扱ったものである。

法令	総数		1月		2月		3月		4月		5月		6月		7月		8月		9月		10月		11月		12月	
	件数	人員	件数	人員	件数	人員	件数	人員	件数	人員	件数	人員	件数	人員	件数	人員	件数	人員	件数	人員	件数	人員	件数	人員	件数	人員
売春防止法	779	512	33	30	27	29	22	24	50	43	86	68	95	40	96	36	68	49	87	40	52	43	85	47	78	63
職業安定法	958	555	31	31	78	32	74	32	80	49	75	64	104	45	89	44	65	60	88	62	48	43	94	34	132	59
児童福祉法	1 129	600	64	41	30	30	56	21	60	39	111	71	151	50	81	53	75	58	96	65	121	52	80	39	204	81
刑罰法	1 062	525	47	27	115	52	83	33	87	45	71	59	93	55	103	52	121	46	106	38	53	27	89	39	94	52
風俗営業法	1 167	447	36	16	41	29	109	49	73	39	82	30	108	38	128	43	136	35	155	45	64	41	155	38	80	44
風俗営業法	1 074	355	31	7	35	19	103	46	65	29	78	27	91	31	113	33	129	27	148	37	61	37	149	32	71	30
風俗営業法	2	2	-	-	-	-	-	-	-	-	-	-	-	-	-	-	1	-	-	-	-	-	1	1	1	-
風俗営業法	40	45	1	5	1	5	-	-	2	5	2	1	11	1	10	7	-	-	2	3	-	1	4	4	7	13
風俗営業法	-	-	-	-	-	-	-	-	-	-	-	-	-	-	-	-	-	-	-	-	-	-	-	-	-	-
風俗営業法	6	-	-	-	-	-	3	-	1	-	-	-	-	-	2	-	-	-	-	-	-	-	-	-	-	-
風俗営業法	45	45	4	4	5	5	3	3	5	5	2	2	6	6	3	3	7	7	5	5	3	3	1	1	1	1

資料 大阪府警察本部保安課調

第 28 表 法令別特別法令違反事件検挙件数・人員

交通法令関係は除いてある。

法 令	昭 和 54 年					昭 和 53 年		昭 和 52 年	
	総 数		本 部	大 阪 市 域 内	大 阪 市 域 外	総 数		総 数	
	件 数	人 数				件 数	人 数	件 数	人 数
総 数	10 408	9 185	10	6 413	3 985	11 142	8 917	11 752	9 640
銃 砲 刀 剣 類 等 取 締 法	168	172	-	101	67	200	189	219	181
銃 砲 刀 剣 類 等 取 締 法	871	585	-	510	361	988	688	1 173	796
銃 砲 刀 剣 類 等 取 締 法	1 074	356	-	974	100	928	406	980	446
風 俗 防 止 法	601	836	-	424	177	865	809	564	511
関 税 法	247	7	-	245	2	405	25	289	17
公 職 選 挙 法	647	698	-	83	564	-	-	816	923
外 国 為 替 及 び 外 国 貿 易 管 理 法	49	17	-	47	2	87	32	57	31
出 資 金 取 締 法	41	37	-	32	9	46	29	57	40
出 入 国 境 及 び 入 国 管 理 法	2 952	1 999	-	1 825	1 127	3 049	2 012	2 398	1 484
毒 物 及 び 劇 毒 物 質 取 締 法	713	1 238	-	302	411	654	1 029	456	670
出 入 国 境 及 び 入 国 管 理 法	23	23	-	19	4	47	46	68	68
外 国 人 物 登 録 引 取 締 法	1 587	1 504	-	1 058	529	1 876	1 758	2 703	2 545
地 建 築 物 取 締 法	76	83	-	24	52	86	69	91	49
火 災 防 止 法	212	25	9	136	67	202	20	311	28
職 業 上 の 安 全 及 び 衛 生 法	86	87	-	40	46	130	112	150	119
職 業 上 の 安 全 及 び 衛 生 法	49	67	-	48	1	24	28	36	45
労 働 基 礎 法	108	46	-	69	39	170	47	143	30
競 馬 法	84	579	-	48	36	119	624	143	783
自 転 車 競 技 法	40	115	-	21	19	33	112	42	164
自 転 車 競 技 法	618	558	1	281	336	984	673	839	529
自 転 車 競 技 法	147	140	-	117	30	197	192	179	158
自 転 車 競 技 法	15	13	-	9	6	52	17	38	23

資 料 大阪府警察本部総務課調

第 29 表 職業・年齢別家出人搜索願出件数

本表は大阪府警察における搜索願の届出をまとめたものである。

職 業 ・ 年 齢	総 数	家 庭 関 係	学 業 関 係	事 業 職 業 関 係	疾 病 関 係	犯 罪 関 係	そ の 他
昭 和 50 年	9 432	3 984	672	625	861	85	3 205
昭 和 51 年	9 872	3 467	691	1 036	857	100	3 721
昭 和 52 年	10 196	4 173	834	1 369	786	91	2 943
昭 和 53 年	9 721	4 397	816	1 285	627	75	2 521
昭 和 54 年	9 584	4 264	791	1 065	645	51	2 768
職 業	就 学 以 前 者	6	2	-	-	1	3
	小 学 生	209	71	29	-	1	107
	中 学 生	1 661	532	428	4	12	675
	高 校 生	1 091	537	291	8	11	236
	大 学 生	132	76	15	4	5	32
	各 種 学 校 生	154	79	14	3	5	53
	勤 務 人 者	908	410	4	225	44	218
	勞 務 者	1 031	429	1	239	52	305
	徒 者	680	399	1	116	12	148
	そ の 他	3 712	1 729	8	466	502	16
年 齢	18 歳 未 満	3 565	1 393	736	91	29	1 291
	18 歳 以 上 20 歳 未 満	741	395	40	89	17	198
	20 歳 以 上 60 歳 未 満	4 827	2 382	15	862	477	1 068
60 歳 以 上	451	94	-	23	122	1	211

資 料 大阪府警察本部少年課調

第 24 章
災害及び事故