

第 28 表

法令別特別法令違反事件検挙件数・人員

交通法令関係は除いてある。

法 令	昭 和 52 年					昭 和 51 年		昭 和 50 年	
	総 数		本 部	大 阪 市 域 内	大 阪 市 域 外	総 数		総 数	
	件 数	人 数				件 数	人 数	件 数	人 数
総 数	11 752	9 640	37	7 185	4 530	10 476	8 551	10 345	9 458
銃 砲 刀 剣 類 等 取 締 法	219	181	-	151	68	209	185	136	121
銃 砲 刀 剣 類 等 取 締 法	1 173	796	1	680	492	1 157	792	1 300	838
銃 砲 刀 剣 類 等 取 締 法	980	446	-	894	86	823	420	680	315
銃 砲 刀 剣 類 等 取 締 法	564	511	-	383	181	318	267	215	203
銃 砲 刀 剣 類 等 取 締 法	289	17	10	276	3	313	27	338	62
外 国 為 替 及 び 外 国 貿 易 管 理 法	57	31	3	54	-	135	105	78	39
外 国 為 替 及 び 外 国 貿 易 管 理 法	57	40	-	29	28	33	29	39	36
外 国 為 替 及 び 外 国 貿 易 管 理 法	2 398	1 484	-	1 617	781	1 890	1 128	1 460	963
外 国 為 替 及 び 外 国 貿 易 管 理 法	456	670	-	194	262	436	614	321	540
外 国 為 替 及 び 外 国 貿 易 管 理 法	68	68	-	60	8	62	63	118	120
外 宅 火 災 職 業 基 礎 法	2 703	2 545	-	1 678	1 025	3 323	3 171	3 777	3 647
外 宅 火 災 職 業 基 礎 法	91	49	-	60	31	91	46	71	61
外 宅 火 災 職 業 基 礎 法	311	28	23	178	110	295	26	288	40
外 宅 火 災 職 業 基 礎 法	150	119	-	65	85	182	140	92	106
外 宅 火 災 職 業 基 礎 法	36	45	-	27	9	16	26	32	23
外 宅 火 災 職 業 基 礎 法	143	30	-	70	73	159	33	108	35
外 宅 火 災 職 業 基 礎 法	143	783	-	56	87	105	600	113	861
外 宅 火 災 職 業 基 礎 法	42	164	-	27	15	62	193	101	280
外 宅 火 災 職 業 基 礎 法	1 655	1 452	-	515	1 140	681	528	895	1 010
外 宅 火 災 職 業 基 礎 法	179	158	-	154	25	138	139	140	136
外 宅 火 災 職 業 基 礎 法	38	23	-	17	21	48	19	43	22

資 料 大阪府警察本部総務課「警察統計書」

第 29 表

職業・年齢別家出人捜索願出件数

本表は大阪府警察本部における捜索願の届出をまとめたものである。

職 業 ・ 年 齢	件 数						
	総 数	家 庭 関 係	学 業 関 係	事 業 関 係	疾 病 関 係	犯 罪 関 係	そ の 他
昭 和 48 年	10 117	3 819	559	1 049	793	101	3 796
昭 和 49 年	8 961	3 752	555	619	807	78	3 150
昭 和 50 年	9 432	3 984	672	625	861	85	3 205
昭 和 51 年	9 872	3 467	691	1 036	857	100	3 721
昭 和 52 年	10 196	4 173	834	1 369	786	91	2 943
就 学 以 前 者	31	9	-	-	3	-	19
小 学 生	242	92	27	-	8	3	112
中 学 生	1 586	546	420	5	22	25	568
高 中 生	1 194	522	328	24	15	8	297
大 学 生	150	62	31	8	10	1	38
各 種 学 校 生	127	61	12	5	8	1	40
勤 務 者	848	332	3	232	38	13	230
従 業 者	960	346	2	252	40	10	310
未 就 業 者	1 222	591	2	225	34	10	360
そ の 他	3 836	1 612	9	618	608	20	969
年 齢	3 704	1 427	774	127	56	44	1 276
18 歳 未 満	696	352	35	72	23	7	207
20 歳 未 満	5 276	2 300	25	1 145	543	38	1 225
60 歳 以 上	520	94	-	25	164	2	235

資 料 大阪府警察本部総務課「警察統計書」

第 24 章 災害及び事故

第 24 章 災害及び事故

### 第24章 災害及び事故

#### 水稲被害

昭和52年の水稲被害面積は7,830ha被害量4,200t又被害率は9.0%と昨年(15.2%)を下回っている。

本年の水稲被害の特色は、風水害は128tから41t(68.0%減)と減少している干冷害は前年655tであったのが53tと大幅に減少している。

全体的には、被害面積で対前年比46.7%、6,870haの減少、又被害量も対前年比28.8%、1,700tの減少である。

#### 交通事故

昭和52年中の府内における交通事故(人身事故)は、発生件数3万3,430件、死者数361人、傷者数4万2,577人を記録した。これは、全国の交通事故発生件数(46万649件)の7.3%、死者数(8,945人)の4.0%、傷者数(59万3,211人)の7.2%となっている。

つぎに前年と比べると、発生件数では、1,119件増(3.5%増)、死者数ではマイナス40人(10.0%減)、傷者数では、966人増(2.3%増)となっており、死者数は、昭和48年以後5年連続で減少したが、一方発生件数と傷者数については、前年に引き続き2年連続の増加となった。なお、死者数は、昭和27年(375人)を下回る26年ぶりの少数記録である。

事故発生件数を、主要原因者となった第一当事者別にみると、車両等が3万1,119件(件数構成比93.1%)で圧倒的に多く、車種別では普通乗用1万2,920件(同38.6%)、普通貨物8,110件(同24.3%)、軽四輪貨物2,067件(同6.2%)、軽四輪乗用1,118件(同3.3%)、特定大型(大型を含む)貨物719件(同2.2%)の順となっており、そのうち普通乗用・貨物が2万1,030件で全体の62.9%を占めている。

又、自動車以外では歩行者2,311件(同6.9%)、原動機付自転車(1種、2種計)1,955件(同5.8%)、自転車2,158件(同6.5%)となっている。

事故発生の形態を法令違反別にみると、車両関係3万1,119件では、わき見運転21.5%、右折違反5.8%、徐行違反5.8%、車間距離不保持・一時停止違反などの順に

なっている。歩行者関係の2,311件については、とびだし1,133件(同49.0%)が最も多く、ついで車の直前直後の横断、信号無視、横断禁止場所の横断などの順になっている。

一方、歩行者の事故は、発生件数5,539件で全事故に対する構成比は16.6%、死者数116人(同32.1%)、傷者数5,769人(同13.5%)となっており、昭和43年以降、死者数は下降線をえがいたが、件数、傷者数について、本年は上昇のきざしをみせている。

#### 火災

昭和52年中の府内の火災件数は、5,356件で前年度の件数(4,946件)を410件(8.3%)上回った。損害額では、118億9,315万円(前年比34.6%増)、死傷者では、852人(うち死者121人)で、昨年より59人増になった。

1日平均にすると、14.7件の火災が起き、3,258万円の損害で、2.3人の死傷者が出ていることになる。

市町村別にみると、大阪市の1,921件(件数構成比35.9%)がトップで、堺市559件(同10.4%)、豊中市293件(同5.5%)、東大阪市283件(同5.3%)の順になっている。

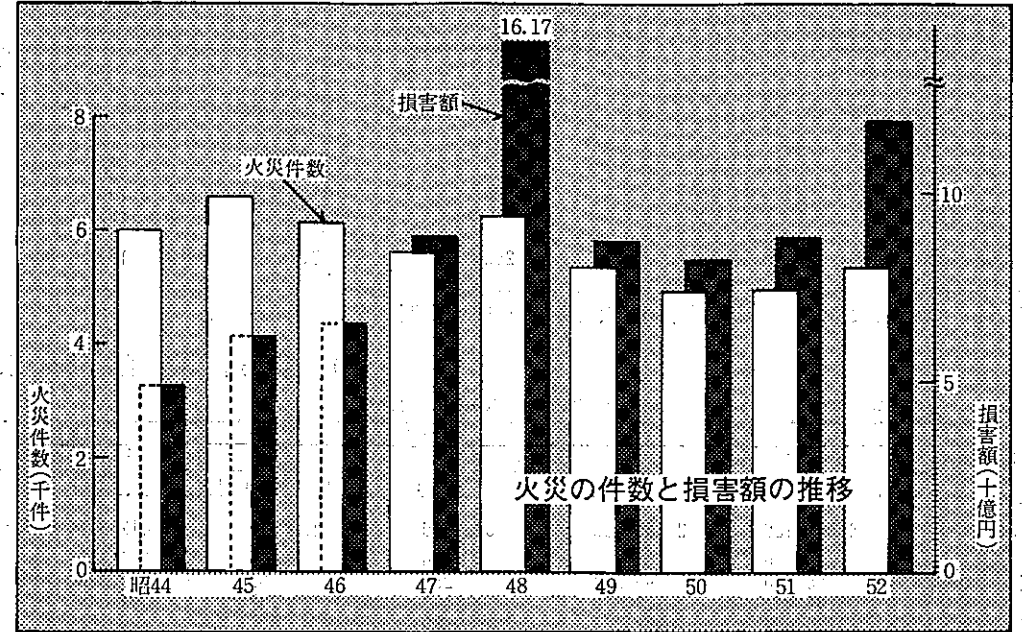
火元用途別にみると、火種の2,358件が最も多く、前年度2,219件より6.3%増、次いで、ガス・油類関係1,521件(同13.8%増)、電気関係506件(同2.1%減)の順となっている。

#### 労働災害

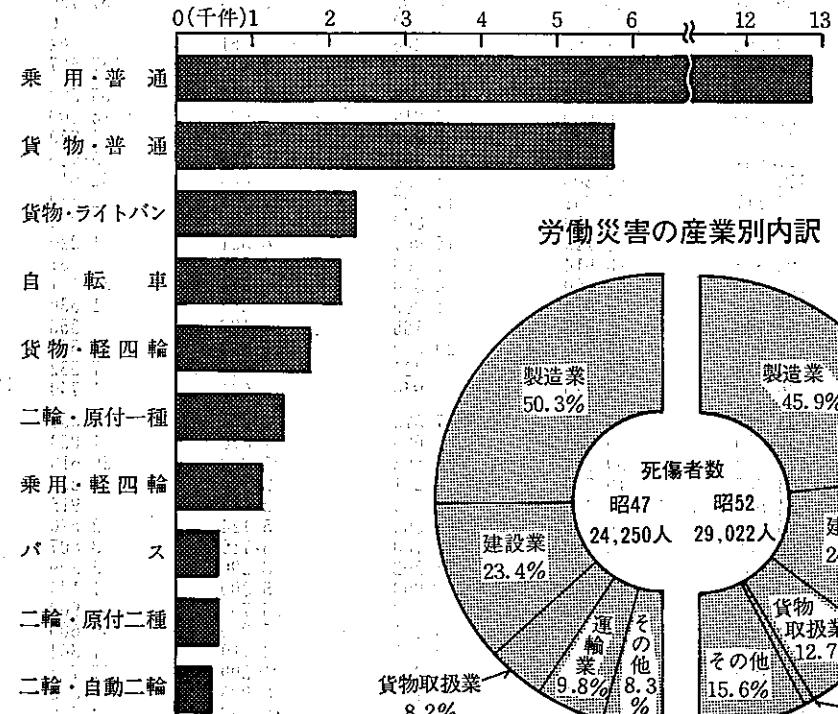
昭和52年中の府内の労働災害による死傷者は、死亡187人、傷者(休業4日以上)29,022人の合計29,209人であった。

これを、産業別にみると、製造業関係が13,418人で全体の45.9%を占め、そのうち金属精錬業、金属工業関係が6,105人で最も多い。

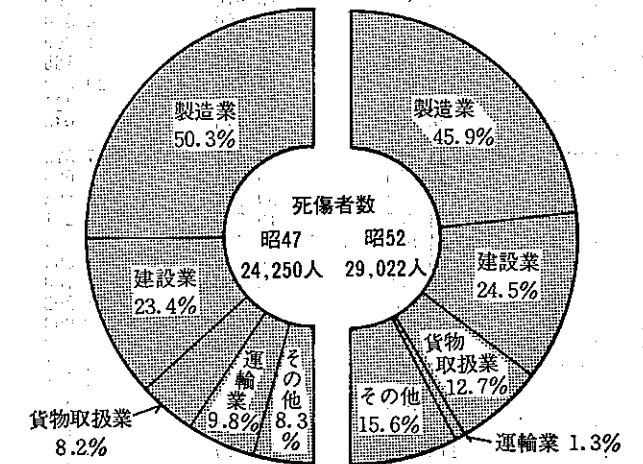
次いで、建設業7,168人(全体に占める割合24.5%)、陸上貨物取扱業2,593人(同8.9%)、港湾貨物取扱業1,116人(同3.8%)と続いている。



主な車種別の交通事故件数(昭52・第1当事者)



労働災害の産業別内訳



第 1 表

農 業

(1) 水 稻 被 害 面

内訳の合計と総数が合致しないものはラウンドしたためである。又、干冷害には、風水害、干冷害以外の気象関係被害を含む。

Table with 7 columns: 年次, 総被害面積, 被害量, 被害率, 風水害被害面積, 被害量. Rows for 昭和48-51 and 昭和52年.

資料 近畿農政局大阪統計情報事務所「大阪農林水産統計年報」

(2) 都 道 府 県 別 水 陸

この表は、主要農作物についての収穫期における定期調査結果の一部である。

Large table with 7 columns: 都道府県, 総面積, 被害量, (内)風水害被害面積, 被害量, (内)干冷害被害面積, 被害量. Lists prefectures like 北海道, 青森県, etc.

資料 総理府統計局「日本統計年鑑」

被 害 量

積 及 び 被 害 量

Table with 8 columns: 干冷害被害面積, 被害量, 病害被害面積, 被害量, 虫害被害面積, 被害量, その他被害面積, 被害量. Rows for 昭和48-51 and 昭和52年.

稲 麦 被 害 状 況

Table with 8 columns: (内)病虫害被害面積, 被害量, 総面積, 被害量, (内)風水害被害面積, 被害量, (内)病虫害被害面積, 被害量. Rows for 昭和48-51 and 昭和52年.

第 2 表

火 元 用 途 別、原 因

本表は各年中の数字であり、火災発生後各消防署の現場調査により作成した報告書を集計したもので、消防署のない町村については、当該管轄

火 元 用 途	総 数	電気による発熱体					ガス・油類を燃料とする道具装置				まき・炭を燃料と
		総 数	電熱器関係	電気器機装置関係	電灯・電話配線器具	その他	総 数	都市・プロパンガス関係	油類関係	その他	
昭和 48 年	6 258	615	265	159	173	18	1 641	1 267	291	83	165
49	5 353	556	243	146	152	15	1 417	1 127	223	67	116
50	4 938	465	168	141	143	13	1 345	1 040	228	77	100
51	4 946	517	183	143	183	8	1 336	1 017	246	73	114
昭和 52 年	5 356	506	189	132	177	8	1 521	1 195	246	80	104
建 物 小 計	3 744	392	175	105	105	7	1 431	1 181	200	50	81
専 用 住 宅	1 391	83	49	23	10	1	783	700	77	6	39
専 用 複 合 住 宅	652	65	39	15	11	-	280	255	25	-	2
居 住 農 林	68	7	-	-	-	-	11	9	2	-	1
居 住 住 住	4	-	-	-	-	-	2	1	1	-	-
居 住 農 林	17	-	-	-	-	-	-	-	-	-	4
居 住 住 住	88	13	6	6	1	-	24	10	12	2	19
居 住 住 住	370	38	13	13	11	1	145	110	32	3	63
居 住 住 住	67	20	5	6	9	-	17	14	2	1	6
居 住 所 他	12	1	1	-	-	-	5	2	3	-	-
居 住 所 他	66	15	1	3	11	-	6	3	2	1	3
居 住 所 他	128	19	2	9	8	-	37	31	5	1	21
居 住 所 他	440	109	42	26	37	4	81	28	28	25	18
倉 庫 研 究 畜 舎	225	8	3	2	2	1	13	5	1	7	5
倉 庫 研 究 畜 舎	33	-	-	-	-	-	4	1	3	1	-
倉 庫 研 究 畜 舎	4	1	1	-	-	-	1	1	-	-	-
倉 庫 研 究 畜 舎	7	1	-	-	1	-	1	-	1	-	1
劇 館 ホ テ ル	3	-	-	-	-	-	-	-	-	-	-
劇 館 ホ テ ル	24	3	2	1	-	-	6	1	5	-	-
劇 館 ホ テ ル	52	3	2	-	1	-	3	2	-	1	1
劇 館 ホ テ ル	15	2	1	-	1	-	3	3	-	-	-
遊 技 場 場 社 他	5	1	-	-	1	-	1	1	-	-	-
遊 技 場 場 社 他	4	-	-	-	-	-	-	-	-	-	-
遊 技 場 場 社 他	8	-	-	-	-	-	-	-	-	-	-
遊 技 場 場 社 他	20	-	-	-	-	-	5	3	1	1	-
そ の 他	9	1	-	1	-	-	-	0	-	-	-
そ の 他	17	2	1	-	1	-	3	2	-	1	3
そ の 他	15	-	-	-	-	-	-	-	-	1	4
建 物 以 外 小 計	1 612	114	14	27	72	1	90	14	46	30	23
林 車 船 航 空	99	1	-	-	1	-	1	-	1	-	-
林 車 船 航 空	385	51	1	10	39	1	42	3	35	4	4
林 車 船 航 空	6	-	-	-	-	-	2	2	-	-	-
林 車 船 航 空	1 122	62	13	17	32	-	45	9	10	26	19

資 料 大阪府生活環境部消防防災課「大阪府消防統計」

別 火 災 災 件 数

町村役場から消防防災課に提出された報告書の集計結果である。

・石炭(コークス) する道具装置	炭・たごん・まき関係	火 種 (それ自身発火しているもの)	自然発火や再燃を 起しやすい物		高温の 固 体	危険物品	天 災	そ の 他 (不明火を含む)				
			酸化・湿気・油類関係	再燃関係								
148	17	3 035	567	2 307	84	77	132	16	36	68	4	546
111	5	2 482	420	1 914	96	52	100	9	32	32	9	600
93	7	2 265	340	1 783	83	59	98	16	26	35	24	564
113	1	2 219	327	1 747	78	67	101	8	25	37	7	582
103	1	2 385	330	1 850	97	71	82	16	22	59	14	674
80	1	1 221	74	1 054	50	43	57	14	13	13	8	514
39	-	333	21	296	12	4	9	1	3	3	3	134
2	-	232	6	226	-	-	3	2	-	2	-	66
1	-	33	3	28	2	-	1	1	1	-	-	13
-	-	1	1	-	-	-	-	-	-	-	-	1
4	-	6	1	5	-	-	1	-	-	1	-	5
3	-	30	4	23	-	3	-	2	-	-	-	19
3	-	117	2	111	2	2	2	1	1	-	1	63
3	-	19	-	17	1	1	1	-	1	-	-	6
-	-	4	-	4	-	-	-	-	1	-	1	-
-	-	31	1	30	-	-	1	-	-	-	-	13
3	-	45	2	41	2	-	1	-	-	2	-	21
17	1	120	9	68	12	31	33	2	3	1	1	72
5	-	129	15	97	15	2	2	6	2	2	-	58
1	-	20	3	17	-	-	1	-	-	-	1	7
1	-	1	-	1	-	-	-	1	-	-	-	-
1	-	2	2	-	-	-	-	-	-	-	-	2
-	-	3	-	3	-	-	-	-	-	-	-	-
-	-	12	-	12	-	-	1	-	-	-	-	2
1	-	32	2	30	-	-	-	-	-	-	1	12
-	-	9	-	9	-	-	-	-	-	-	-	1
-	-	1	-	1	-	-	-	-	-	-	-	-
-	-	1	-	1	-	-	-	-	-	-	-	-
-	-	5	1	3	1	-	-	-	-	1	-	2
-	-	9	-	9	-	-	-	-	-	-	-	3
1	-	10	1	6	3	-	-	-	-	-	-	4
23	-	1 137	256	806	47	28	25	2	9	46	6	160
-	-	83	18	59	5	1	1	-	1	3	1	8
4	-	207	16	166	2	23	17	1	2	10	1	50
-	-	4	-	4	-	-	-	-	-	-	-	-
-	-	-	-	-	-	-	-	-	-	-	-	-
19	-	843	222	577	40	4	7	1	6	33	4	102

第 3 表 市町村別火災件数

第 2 表頭注参照。

Table with columns for city/town/village, fire incidents (total, buildings, forest, vehicles, boats, others), and losses (total area, half-burned, partially burned, house losses, forest losses).

資料 大阪府生活環境部消防防災課「大阪府消防統計」

り災世帯数、損害額等

Table with columns for disaster-stricken households (total, half, partial), disaster personnel (total, injured, dead), and damage amounts (total, buildings, contents, forest, vehicles, boats, others) and casualties (dead, injured).

第4表

月別火災件数、り

前表頭注参照。

Table with columns for City/Village (市町村), Fire Incident Count (火災件数), Building Count (棟数), and Losses (家屋焼失面積, 林野焼失面積). Rows include monthly data for 1971 (昭和52年).

資料 大阪府生活環境部消防防災課「大阪府消防統計」

第5表

市別建築物

本表は建築動態統計調査規則に基づくもので、災害については市町村長の報告、除却については工事施行者の届出によるものを集計してお

Table showing disaster statistics by city (市) for buildings. Columns include total count (総数), area (延面積), and damage (損害見積額). Rows list various cities like 昭和47年, 昭和48年, etc.

資料 建設省計画局「建築統計年報」

災世帯数、損害額等

Table showing disaster statistics by household (世帯) and damage amount (損害額). Columns include household count (り災人員), total damage (全損), and types of damage (建物, 内容物, etc.). Rows include monthly data for 1971.

物災害等

り、いずれも10㎡未満の事実は含まれていない。なお( )は木造以外の建築物である。

Table showing disaster statistics for objects (物) such as buildings (建築物), homes (住居), and public buildings (公務・文教). Columns include total count (総数), area (延面積), and damage (損害見積額).

第 6 表

法規違反別、車種

事故件数は、人身事故件数である。なお、トレーラーは特定大型に含む。

違反区分	総数	乗用				貨物					
		バス	マイクロバス	普通	軽四輪	特大	定型	大型	普通	三輪	軽四輪
昭和 48 年	35 111	602	79	13 807	2 082	829	346	10 144	71	2 517	
49	29 094	562	52	11 787	1 544	546	238	7 925	35	2 049	
50	28 606	578	38	11 679	1 366	531	150	7 694	23	2 112	
51	29 203	556	39	12 010	1 170	536	165	7 637	16	2 045	
昭和 52 年	31 119	551	32	12 920	1 118	420	299	8 110	10	2 067	
信号無視	1 303	3	-	433	32	12	11	213	-	45	
通行禁止・制限違反	44	-	-	15	1	-	-	4	-	1	
右側通行	424	3	3	153	14	7	-	54	-	23	
通行区分違反	247	5	-	87	9	7	3	73	1	21	
発進後退時の安全不確認	1 429	70	3	542	46	30	20	543	1	158	
左折、右折時の安全不確認	1 061	16	1	504	50	11	11	321	-	86	
横断(転回)不適當	634	3	1	253	27	5	5	157	-	47	
車間距離不保持	1 550	15	-	750	34	46	30	573	-	59	
追越違反	421	16	-	141	25	13	9	110	-	22	
割込み違反	11	-	-	5	-	1	-	4	-	1	
踏切通行違反	12	-	-	5	1	-	-	1	-	-	
左折違反	1 346	4	4	583	62	43	20	434	-	109	
右折違反	1 801	4	-	828	105	14	14	409	1	132	
優先通行違反	793	1	-	386	42	5	7	179	1	71	
歩行者妨害	1 376	28	3	559	41	5	8	365	1	154	
徐行違反	1 798	4	3	774	80	6	2	506	-	225	
一時停止違反	1 487	-	1	532	58	1	2	302	1	116	
駐車停車違反	2	-	-	-	-	-	-	2	-	-	
燈火違反	8	-	-	1	-	-	-	1	-	-	
合図不履行	5	-	-	1	-	-	-	1	-	2	
乗車不適當	11	-	-	1	-	-	-	-	-	-	
積載不適當	34	-	-	1	-	2	4	18	-	5	
整備不良車両の運転	22	-	-	4	-	-	1	8	-	-	
酒酔い(酒気帯び)運転	928	-	-	545	46	3	1	177	-	52	
過労運転	117	-	-	64	6	2	-	36	-	9	
最高速度違反	828	2	1	407	27	6	3	135	-	28	
交差点の安全通行違反	1 059	6	-	432	34	7	4	257	-	74	
ハンドル等の操作不確實	1 180	17	3	379	33	17	9	172	-	38	
ブレーキ操作不適當	709	145	2	243	26	15	8	170	-	17	
わき見運転	6 676	65	4	3 094	210	128	100	2 069	3	355	
安全速度	959	20	1	414	31	17	11	241	-	71	
その他安全運転義務違反	1 212	68	2	407	30	15	13	352	1	80	
その他、不明	1 632	56	-	377	48	2	3	223	-	66	

資料 大阪府警察本部「交通事故統計」

別交通事故件数

軽三輪	二輪		特 殊			路面電車	トロリーバス	その他の車両			不明		
	自働	軽二輪	原付種	原付種	大型			小型	農耕作業用	列車		自転車	軽車両
7	462	180	730	830	14	21	1	-	-	-	1 468	9	912
3	495	140	615	774	11	11	-	4	-	-	1 434	8	860
3	501	103	614	838	11	15	-	1	-	-	1 568	3	777
-	389	108	499	1 037	8	12	2	2	-	-	2 035	7	928
1	457	136	549	1 406	12	23	1	1	-	-	2 158	6	840
-	25	10	28	61	-	-	-	-	-	-	430	-	-
-	2	-	4	12	-	-	-	-	-	-	5	-	-
-	9	5	16	45	-	-	-	-	-	-	92	-	-
-	2	2	3	18	1	-	-	-	-	-	15	-	-
-	1	1	3	3	3	4	-	-	-	-	1	-	-
-	3	1	7	10	-	-	-	-	-	-	40	-	-
-	3	1	3	22	-	3	-	-	-	-	104	-	-
-	10	3	8	20	-	1	-	-	-	-	1	-	-
-	23	6	18	33	-	-	-	-	-	-	5	-	-
-	-	-	-	-	-	-	-	-	-	-	-	-	-
-	1	-	2	1	-	-	-	-	-	-	1	-	-
-	6	-	8	19	-	-	-	-	-	-	54	-	-
-	8	3	25	95	-	1	-	-	-	-	162	-	-
-	7	1	12	33	-	-	-	-	-	-	48	-	-
-	31	9	38	114	1	-	-	-	-	-	19	-	-
-	20	10	48	120	-	-	-	-	-	-	-	-	-
-	12	6	34	103	-	-	-	-	-	-	319	-	-
-	-	-	-	-	-	-	-	-	-	-	-	-	-
-	-	1	-	1	-	-	-	-	-	-	4	-	-
-	1	-	-	-	-	-	-	-	-	-	-	-	-
-	-	-	-	4	-	-	-	-	-	-	6	-	-
1	-	-	-	1	-	-	-	-	-	-	1	1	-
-	-	-	2	-	-	-	-	-	-	-	7	-	-
-	2	-	11	36	-	-	-	-	-	-	55	-	-
-	-	-	-	-	-	-	-	-	-	-	-	-	-
-	100	25	31	63	-	-	-	-	-	-	-	-	-
-	15	5	15	47	-	-	-	1	-	-	162	-	-
-	40	16	38	110	1	3	-	-	-	-	303	1	-
-	8	5	13	25	-	1	-	1	-	-	30	-	-
-	89	13	102	264	5	6	-	-	-	-	168	1	-
-	26	8	44	69	-	-	-	-	-	-	6	-	-
-	12	5	35	74	1	3	-	-	-	-	111	3	-
-	1	-	1	3	-	1	-	-	-	-	2	9	840





第 10 表

産業別労働災害死傷者数

本表は労働基準法施行規則様式第26号の1及び2の労働死傷者報告書によつた各年中の数字である。

産 業	総 数			死 亡			休 業 4 日 以 上		
	昭和50年	昭和51年	昭和52年	昭和50年	昭和51年	昭和52年	昭和50年	昭和51年	昭和52年
全 産 業	27 367	28 783	29 209	210	189	187	27 157	28 594	29 022
製 造 業	12 987	13 369	13 418	62	51	56	12 925	13 318	13 362
木材又は木製品製造業	777	683	714	3	2	5	774	681	709
パルプ又は紙製造業	485	493	490	8	6	7	477	487	483
化学工業	5 877	6 146	6 105	21	18	17	5 856	6 128	6 088
金属精錬業	1 717	1 591	1 683	6	7	3	1 711	1 584	1 680
一般機械器具製造業	325	406	377	5	1	2	320	405	375
電気機械器具製造業	746	709	662	7	8	5	739	701	657
輸送用機械器具製造業	3 060	3 341	3 387	12	9	17	3 048	3 332	3 370
他の製造業									
土 石 採 取 業	28	26	26	1	1	2	27	25	24
建 設 業	6 321	6 895	7 168	79	77	81	6 242	6 818	7 087
交 通 運 輸 業	362	427	391	4	6	5	358	421	386
陸上貨物取扱業	2 631	2 624	2 593	28	14	11	2 603	2 610	2 582
港湾貨物取扱業	1 355	1 262	1 116	6	6	3	1 349	1 256	1 113
林 業	35	30	29	-	-	-	35	30	29
そ の 他	3 648	4 150	4 468	30	34	29	3 618	4 116	4 439

資 料 大阪労働基準局安全課調

第 11 表

都道府県別火災・交通事故件数、り災世帯数

本表1) 人身事故件数である。

2) 台風、大雨、強風、高潮、地震、津波、大雪などの自然災害による被害状況である。

都道府県	火 災 件 数 (昭和51年中)	1) 交通事 故件数 (昭和52年中)		2) り 災 世帯数 (昭和51年中)		都道府県	火 災 件 数 (昭和51年中)	1) 交通事 故件数 (昭和52年中)		2) り 災 世帯数 (昭和51年中)		都道府県	火 災 件 数 (昭和51年中)	1) 交通事 故件数 (昭和52年中)		2) り 災 世帯数 (昭和51年中)	
		件	世帯	件	世帯			件	世帯	件	世帯			件	世帯	件	世帯
全 国	62 304	460 648	121 022	富 山 県	398	3 833	127	島 根 県	431	2 723	44	島 根 県	431	2 723	44		
北海道	2 795	16 467	146	富 山 県	457	6 163	184	島 根 県	1 019	7 587	4 339	島 根 県	1 019	7 587	4 339		
青森県	1 013	4 557	75	石 川 県	355	3 602	120	島 根 県	1 554	15 727	207	島 根 県	1 554	15 727	207		
岩手県	684	3 849	34	石 川 県	457	4 024	3	島 根 県	1 004	7 305	166	島 根 県	1 004	7 305	166		
宮城県	1 064	7 859	1 131	石 川 県	799	8 073	8	島 根 県	444	5 634	4 391	島 根 県	444	5 634	4 391		
秋田県	599	3 107	107	岐 阜 県	1 325	5 913	28 848	香 川 県	659	5 721	5 414	香 川 県	659	5 721	5 414		
山形県	742	3 473	688	岐 阜 県	1 934	20 229	4 571	香 川 県	700	7 162	2 447	香 川 県	700	7 162	2 447		
福島県	1 145	7 720	17	岐 阜 県	4 527	24 065	14 128	香 川 県	411	3 900	17 448	香 川 県	411	3 900	17 448		
茨城県	1 593	10 342	165	岐 阜 県	1 168	6 926	1 568	香 川 県	1 804	24 903	714	香 川 県	1 804	24 903	714		
栃木県	1 161	9 098	238	岐 阜 県	486	4 389	18	香 川 県	335	4 806	3 080	香 川 県	335	4 806	3 080		
群馬県	1 216	7 152	11	岐 阜 県	597	16 191	53	香 川 県	673	5 414	398	香 川 県	673	5 414	398		
埼玉県	2 350	19 522	2 693	岐 阜 県	4 950	33 430	100	香 川 県	599	7 740	232	香 川 県	599	7 740	232		
千葉県	2 549	11 920	79	岐 阜 県	2 953	25 997	17 800	香 川 県	575	5 983	1 580	香 川 県	575	5 983	1 580		
東京都	7 500	33 501	948	岐 阜 県	242	3 807	205	香 川 県	504	3 736	69	香 川 県	504	3 736	69		
神奈川県	3 099	21 211	1 358	岐 阜 県	313	5 744	1 036	香 川 県	716	6 595	2 867	香 川 県	716	6 595	2 867		
新潟県	1 049	8 574	131	岐 阜 県	302	2 984	618	香 川 県	1 054	1 991	418	香 川 県	1 054	1 991	418		

資 料 総理府統計局「日本統計年鑑」、府警本部交通部「交通事故統計」

