

第33表

摂取栄養量(1人1日当り)

本表は「国民栄養調査」によるもので調査時期は年4回5、8、11月および翌年2月の各月とも連続した3日間の状況で年平均である。39年からは法規則の改正により年一回となった。栄養量はすべて調理による損耗を考慮していない。なお39年栄養価算定の成分表の改訂が行われた。

Table with columns for year (昭和38年, 昭和39年, 昭和40年, 昭和41年, 昭和42年, 昭和43年) and rows for various nutrients (純熱, 蛋白質, 脂肪, 炭水化物, ビタミンA, B1, B2, C).

資料 大阪府衛生部食品衛生課「国民栄養調査」

第34表

府県別医療施設関係者数

本表は各年末現在数で1)、2)、3)は実務に従事するものである。4)は「医療施設調査」によるものであるが、ここでは歯科診療所を含まない。

Table with columns for prefecture (府県) and rows for medical professionals (医師, 歯科医師, 薬剤師) and facilities (保健婦, 助産婦, 看護婦, 病院, 一般診療所).

資料 厚生大臣官房統計調査部「医師、歯科医師、薬剤師調査」「衛生行政業務報告」「日本統計年鑑」

第23章 司法および警察

第23章 司法および警察

民事事件の概況

昭和44年中に府下各裁判所に提起された民事事件は11万9000件で、前年にくらべて3.4%減少した。一方この1年間に審理のおわった事件数は、新規受理件数を下廻る11万6700件にとどまったため、年末現在の未済件数は、4万9000件となり、前年より4.5%の増となっている。

前年対比で、3年ぶりに減少した新規受理件数を事件別でみると、訴訟事件1万8000件、調停事件4100件、その他が9万7000件で前年よりいづれも4000件、100件、7000件の減少となっている。

また裁判所別にみると、簡易裁判所が全体の56.5%を扱い、地方裁判所が40.0%、高等裁判所が3.5%の割合である。

さらに、未済件数の状況を見ると、高等裁判所および簡易裁判所がやや減少傾向にある反面、地方裁判所が年々増加しており、全体では毎年わずかずつ増加している。

刑事事件の概況

府下の全裁判所が、44年中に新しく取扱った刑事事件は、19万6000件で、前年の半数以下に減少している。これは43年7月1日から交通即決事件が除外されたためである。事件別では訴訟事件が前年より8.1%、略式事件が138.8%、その他の事件が13.0%それぞれ減少している。また裁判所別では、簡易裁判所が全体の86.2%を占め、ついで地方裁判所が12.4%、高等裁判所はわずか1.4%である。

一方既済件数は新規受理事件を上廻る19万9000件を処理し、未済件数は1万1000件で前年より27.7%減少している。裁判所別の未済件数は、高等裁判所および簡易裁判所では減少傾向を示しているが、地方裁判所が逆に増加している。

家事事件の概況

44年中に府下各家庭裁判所において受理した家事審判事件は、1万6000件で前年より4.9%増加した。事件別で最も多かったのは「子の氏の変更」ついで「精神障害者保護義務者の順位」ついで「改名」「養子許可」「相続放棄」の順となっている。前年に比較し特に増加したものは「精神障害者」「子の氏の変更」「改名」等で、減少したものは「特別代理人選任」「後見人の選任」「養子許可」等である。

一方家事に関する調停事件の新受件数は4400件で前年より8.9%と著しく増加した。事件別では、全体の46.2%を占める「婚姻中の夫婦間の事件」が一位、ついで離

婚、離婚の無効、取消あるいわ認知等を扱う「法第23条に掲げる事項」「親権者の指定」と続いている。最近夫婦間の紛争解決に家庭裁判所を活用することが、年々多くなっており、「婚姻中の夫婦間の事件」「法第23条に掲げる事項」「離婚にもとづく慰籍料」の増加が著しい。

審判、調停事件とも、審理期間を全般に短縮し、審理の促進が行われているが、既済件数が新受件数を下廻り、未済件数が審判事件で1200件、調停事件で1500件と前年よりそれぞれ11%、16%と増加している。

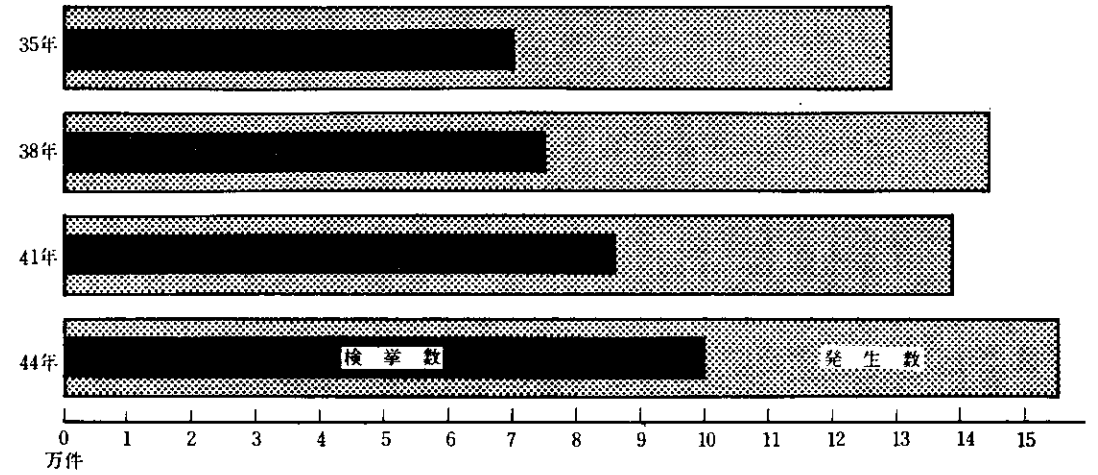
犯罪の状況

44年中府下における刑法犯罪発生件数は、15万6000件で前年より6000件、4.1%増加し、検挙件数は10万件で前年と変わらなかった。したがって検挙率は64.1%となり、前年より3.1%低下した。発生件数を罪種別にみると「窃盗」が最も多く全体の55.1%、ついで「交通関係の過失」が34.2%、以下「傷害」2.8%、「詐欺」2.1%「恐かつ」1.5%の順で、ここ数年この順位は変わっていない。最近「交通関係の過失」が著しく増大し他の犯罪が横ばいか漸減傾向を続けていたが、本年にいたり「交通関係の過失」の5%はもち論「詐欺」の20.4%「暴行」の8.3%「恐かつ」の17.2%、「窃盗」の2.8%と「傷害」「凶悪犯」を除くすべての犯罪が前年より増加している。「凶悪犯」は898件で前年より8.3%減少している。検挙人数は8万3000人で、年齢別にみると21才が最高で以下20才、22才、19才、25才と続き、20才～29才の20才台の犯罪者が総数の48.9%とはほぼ半数に近い状態にある。

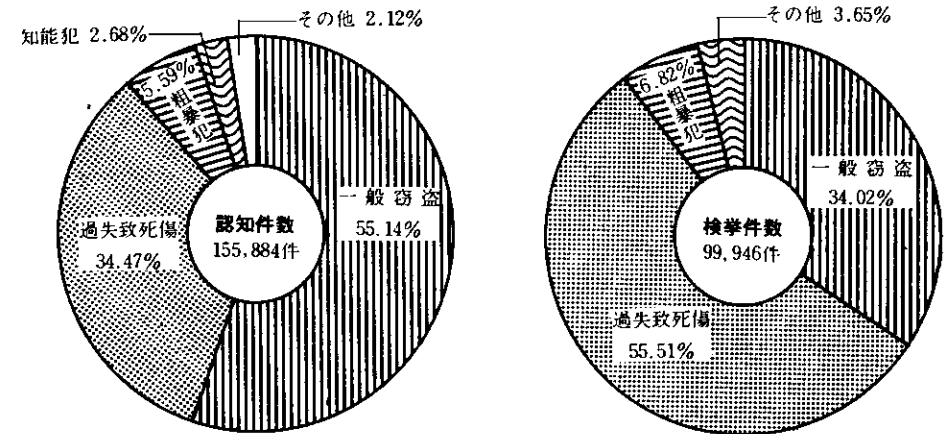
つぎに大阪府警察本部に刑法犯で検挙された少年（14才～19才）は1万3000人で、前年より7.3%減少している。学職別にみると有職者が60.0%と過半数を占め、学生生徒が29.3%、無職が10.7%の割合である。学生生徒の内訳では、高校生が13.6%、中学生が12.3%、大学生が2.4%、各種学校生1.0%の順で、高校生のみが前年より9.7%増加しているが他の学職者はすべて減少傾向にある。罪種別では「交通関係の過失」が首位を占め凶悪犯は257人で全体の1.9%にあたるが年々減少している。

さらに触法少年（13才以下の法の適用を受けないもの）は38年から減少傾向を示していたが、本年は2780人で前年より8.6%も増加した。このような低年齢層の犯罪が増加したことは、今後の少年犯罪が悪化する徴候ではないかと憂慮される。罪種別では「窃盗」が88.9%とその大半を占めている。凶悪犯は16人で前年の半数以下である。年齢別では、13才が34.9%を占め、年齢が下がるにしたがってその数も少なくなっている。

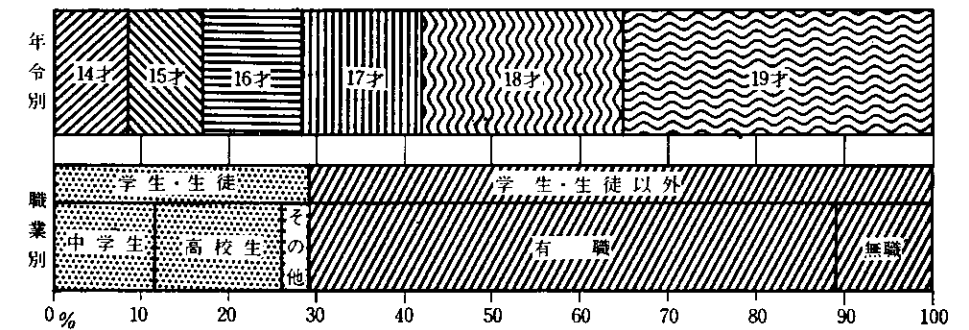
犯罪の発生と検挙のうごき



犯罪種別にみた発生と検挙 (昭和44年)



犯罪少年の年齢別と職業別割合 (昭和44年)



第1表

登記数および

本表は各年中に大阪法務局管内各局所が取扱ったもので「甲号」とは申請による登記または登録ならびに官をいう。また欄中に個数とあるのは、土地については筆数、建物については棟数、立木については集団数、船

局 所	登 記									
	甲 号									謄 本
	不 動 産 登 記			商 業・法 人 等 の 登 記		そ の 他 の 登 記				
件 数	個 数	登 録 税	件 数	登 録 税	件 数	個 数	登 録 税	件 数	個 数	登 録 税
昭和40年	631 178	1 337 988	3 705 298	97 238	507 158	5 296	4 396	227 202	2 684	906
41	688 285	1 536 167	4 571 819	104 745	757 375	5 083	2 873	285 720	3 094	577
42	756 413	1 605 401	6 443 445	112 101	1 051 374	5 576	2 673	273 885	3 615	377
43	779 345	1 682 726	8 432 127	109 410	1 680 441	5 060	2 748	294 254	4 242	188
昭和44年	843 799	1 771 668	9 545 107	113 938	1 656 030	5 656	2 628	369 617	5 220	923
大阪法務局	32 764	64 384	926 730	83 080	1 286 518	2 518	2 532	181 775	935	874
支庁和田	85 507	167 963	821 292	5 492	74 065	746	41	57 380	365	594
支庁北	27 674	64 640	198 382	1 760	16 933	125	30	5 944	200	400
出張所	47 663	119 751	1 227 141	-	-	581	-	27 878	303	223
出張所	35 449	69 287	797 719	-	-	385	-	22 694	213	244
今天王	27 356	53 666	856 597	-	-	52	-	4 461	181	157
出張所	33 752	66 191	486 221	-	-	18	-	1 583	163	847
出張所	54 448	104 151	772 820	-	-	78	-	4 997	236	393
出張所	29 562	59 846	263 810	1 787	18 652	109	-	10 364	210	021
出張所	23 205	61 394	150 736	1 020	13 204	52	-	2 273	123	633
高池豊	49 083	112 576	269 862	1 099	13 572	213	-	8 624	232	420
出張所	22 254	56 813	154 562	1 225	11 840	11	-	3 027	122	590
出張所	35 645	75 084	322 979	2 510	22 855	33	-	370	159	775
出張所	3 043	7 313	10 079	56	597	-	-	-	13	262
出張所	1 471	3 581	1 826	-	-	-	-	-	6	778
枚方	75 594	147 157	505 712	1 873	22 463	150	-	13 105	367	757
出張所	35 882	63 375	225 349	2 211	48 877	104	-	4 177	161	388
出張所	23 299	61 789	120 751	795	10 240	25	-	758	104	250
出張所	37 771	71 197	267 579	2 019	21 007	58	-	2 108	176	186
出張所	25 756	58 306	200 703	-	-	59	-	2 003	127	934
布美	24 955	43 454	267 270	5 053	53 790	79	-	2 445	172	436
出張所	14 003	27 811	134 944	250	3 541	19	-	3 198	71	109
出張所	23 000	42 585	117 103	563	5 551	55	-	2 079	126	363
出張所	15 877	35 860	76 524	460	2 672	6	-	18	82	091
出張所	8 881	26 210	50 778	308	2 540	24	-	640	70	494
佐野	13 425	27 828	75 635	559	4 632	41	-	860	60	507
出張所	14 953	34 483	98 479	433	5 511	78	12	2 816	104	077
出張所	21 226	44 973	143 524	1 385	16 970	37	13	4 240	128	170

資料 法務大臣官房司法法制調査部調査統計課「登記統計年報」

第2表

不動産および

本表は各年中に大阪法務局で取扱ったものであるが、会社登記のうち「設立関係」には合併・組織変更によるものをいふ。また欄中に個数とあるのは、土地については筆数、建物については棟数、立木については集団数、船

年 次	不 動 産 登 記											
	土 地					建 物					合 名	
	総 数	(内) 所有権の保	(内) 相続による所有権の移転	(内) 売買による所有権の移転	総 数	(内) 所有権の保	(内) 相続による所有権の移転	(内) 売買による所有権の移転	総 数	(内) 設立		
昭和40年	349 309	2 091	13 552	81 281	152 755	46 745	1 359	12 105	122	7		
41	424 540	2 617	13 707	88 573	217 843	49 180	1 824	15 088	152	10		
42	477 031	2 319	14 505	100 147	234 985	57 018	1 471	14 386	128	10		
43	497 640	2 933	15 257	108 953	238 109	60 644	1 535	13 539	63	3		
昭和44年	564 278	2 804	16 990	121 380	251 285	63 110	1 664	14 253	66	10		

資料 法務大臣官房司法法制調査部調査統計課「登記統計年報」

登録税、手数料

公署の嘱託による登記をい、[乙号]とは登記簿等の謄抄本の交付、閲覧ならびに印鑑証明書の交付の請求船については隻数のことである。

事 務	乙 号					合 帳 事 務				
	抄 本	地図、建物所在図の写	閱 覧	証 明 (印鑑証明を含む。)	手 数 料	甲 号	乙 号	謄 本	閱 覧	手 数 料
	364 860	797	3 845 070	1 601 669	202 569	73 883	148 293	30 076	488 235	1 816
	398 562	680	3 473 079	1 805 296	223 371	77 191	185 733	20 820	107 333	1 659
	388 865	-	4 696 096	1 823 452	253 333	44 834	108 756	17 163	59 296	1 181
	410 246	-	4 134 515	1 945 308	287 665	33 691	70 886	14 698	126 487	2 304
	433 911	-	3 750 314	1 985 736	323 525
	307 500	-	323 759	1 589 521	114 161
	16 026	-	379 285	61 861	19 110
	5 508	-	131 265	24 029	7 394
	3 744	-	171 257	30	14 730
	3 863	-	186 319	71	10 380
	2 114	-	73 947	36	8 856
	5 272	-	112 202	42	8 590
	11 393	-	110 051	20	12 369
	6 421	-	177 913	24 679	9 564
	2 341	-	127 452	11 369	5 582
	6 453	-	78 264	20 249	10 944
	4 108	-	94 803	13 203	5 395
	4 998	-	148 530	27 084	8 400
	100	-	5 113	475	495
	14	-	3 036	22	185
	6 855	-	380 703	25 865	17 740
	13 727	-	179 681	39 409	9 077
	8 466	-	70 328	11 947	4 984
	7 376	-	94 335	25 011	8 986
	1 164	-	245 492	19	5 679
	8 614	-	79 470	67 974	11 004
	469	-	29 346	3 216	3 224
	708	-	65 017	6 231	5 035
	1 171	-	32 628	3 087	3 308
	638	-	162 735	2 869	3 305
	1 122	-	49 145	7 339	3 436
	589	-	82 860	5 986	4 951
	3 167	-	155 378	14 092	6 641

会社登記件数

るものを、「資本・出資増加」には合併によるものを、「解散関係」には合併・組織変更によるものをいづれも

会 社	会 社 登 記 (本 店)														
	合 資 会 社					株 式 会 社					有 限 会 社				
	(内) 資 出 資 増 加	(内) 本 解 散 関 係	(内) 設 立 関 係	(内) 資 出 資 増 加	(内) 本 解 散 関 係	(内) 設 立 関 係	(内) 資 出 資 増 加	(内) 本 解 散 関 係	(内) 設 立 関 係	(内) 資 出 資 増 加	(内) 本 解 散 関 係	(内) 設 立 関 係	(内) 資 出 資 増 加	(内) 本 解 散 関 係	(内) 設 立 関 係
-	13	241	19	-	21	78 850	5 997	6 109	1 575	3 237	836	247	328		
-	13	219	10	-	22	85 295	6 798	5 870	1 502	3 790	846	258	348		
-	11	243	13	-	29	92 222	6 867	6 349	1 455	4 207	1 382	312	297		
-	5	146	4	-	11	89 733	5 702	6 681	1 268	2 914	1 275	175	206		
-	3	124	8	-	12	94 447	6 417	7 309	1 109	2 876	1 277	178	227		

第3表

裁判所別

本表は、府下各裁判所が取扱った各年中の件数で、訴訟とは、第一審、控訴審、上告審、再審、上告

Table with columns: 事件別, 総数, 大阪高等裁判所, 地方裁判所 (総数, 大阪, 堺支部, 岸和田部), 簡 (総数, 大阪, 生野). Rows include 昭和41年, 昭和42年, 昭和43年, 昭和44年 for categories like 受済済, 新既未, 訴訟, 調停, その他.

資料 大阪地方裁判所。

第4表

裁判所別刑

本表は、府下各裁判所で取扱った各年中の被告人数で、訴訟とは、第一審、通常、控訴審、上告

Table with columns: 事件別, 総数, 大阪高等裁判所, 地方裁判所 (総数, 大阪, 堺支部, 岸和田部), 簡 (総数, 大阪, 生野). Rows include 昭和41年, 昭和42年, 昭和43年, 昭和44年 for categories like 受済済, 新既未, 訴訟, 略式, その他.

資料 大阪地方裁判所

民事事件数

受理をいう。

Table with columns: 易, 裁, 判, 所 (西淀川, 阿倍野, 池田, 豊中, 吹田, 茨木, 東大阪, 枚方, 堺, 富田林, 羽曳野, 岸和田, 佐野). Rows include 昭和41年, 昭和42年, 昭和43年, 昭和44年.

民事事件数

審、再審をいう。なお、昭和43年7月1日から交通即決事件を除いて計上した。

Table with columns: 易, 裁, 判, 所 (西淀川, 阿倍野, 池田, 豊中, 吹田, 茨木, 東大阪, 枚方, 堺, 富田林, 羽曳野, 岸和田, 佐野). Rows include 昭和41年, 昭和42年, 昭和43年, 昭和44年.

第5表

検 察 事 件

本表は各年中に大阪地検管内各検察庁で取扱った全被疑事件に関するもので、昭和43年7月1日から交通即

検 察 庁	受 理 人 員									既 起			
	総 数	旧 受	新 受						総 数	公判請求	未 処 理 人 員		
			総 数	検知、 検察官直 認受	司員 から 警察	他庁 の 検 察	家 庭 裁 判	再 起					
昭和40年	1 064 301	14 045	1 050 256	985	732	659	295	030	13 633	7 946	1 044 238	648 889	13 558
41	832 362	20 024	808 338	1 081	518	994	272	206	12 819	3 238	807 200	496 934	13 103
42	856 470	21 126	835 344	1 090	529	345	287	002	15 284	2 623	841 641	522 389	10 883
43	164 208	7 458	156 750	962	105	174	47	032	1 810	1 772	155 934	57 971	9 413
昭和44年	16 647	7 727	158 744	824	105	190	49	045	1 233	2 452	157 816	56 830	9 120
大阪地方検察庁	91 121	6 642	84 479	726	75	313	6	968	747	725	84 047	4 987	4 987
堺支部	5 976	179	5 797	62	4	704	515	486	30	5 784	403	403	403
岸和田支部	1 403	24	1 379	27	1	058	274	-	20	1 388	219	219	219
大阪区検察庁	29 093	525	28 568	4	8	725	18	955	-	884	28 301	22 145	2 330
都島区検察庁	-	-	-	-	-	-	-	-	-	-	-	-	-
生野区検察庁	2 760	51	2 709	-	328	2 309	-	-	-	72	2 642	2 325	7
東淀川区検察庁	-	-	-	-	-	-	-	-	-	-	-	-	-
西淀川区検察庁	1 015	11	1 004	-	94	889	-	-	-	21	995	866	-
西成区検察庁	-	-	-	-	-	-	-	-	-	-	-	-	-
阿倍野区検察庁	3 472	52	3 420	-	394	2 922	-	-	104	3 379	2 943	4	4
池田区検察庁	766	-	766	-	102	661	-	-	3	753	662	36	36
豊中区検察庁	2 125	8	2 117	-	415	1 667	-	-	35	2 107	1 702	64	64
吹田区検察庁	1 778	18	1 760	-	313	1 385	-	-	62	1 732	1 437	69	69
茨木区検察庁	2 147	8	2 139	-	466	1 623	-	-	50	2 110	1 737	132	132
東大阪区検察庁	4 715	8	4 707	4	983	3 667	-	-	53	4 712	3 929	204	204
枚方区検察庁	5 333	44	5 289	1	659	4 449	-	-	180	5 297	4 404	165	165
堺区検察庁	6 204	90	6 114	-	4 737	1 279	-	-	98	6 085	3 697	207	207
富田林区検察庁	806	17	789	-	670	109	-	-	10	790	487	40	40
羽曳野区検察庁	2 082	49	2 033	-	1 699	313	-	-	21	2 047	1 339	43	43
岸和田区検察庁	4 071	1	4 070	-	3 267	735	-	-	68	4 050	2 505	165	165
佐野区検察庁	1 604	-	1 604	-	1 263	325	-	-	16	1 597	1 043	45	45

資料 法務大臣官房司法法制調査統計課「検察統計年報」

第6表

少 年 被 疑 事 件

本表は大阪地方検察庁管内で取扱った各年中の数で、昭和43年7月1日から交通即決事件を除く

年 次	受 理						
	総 数	旧 受	新 受				検察庁間の移送 (再起を含む)
			総 数	総 数	18歳未満	18歳以上 20歳未満	
昭和40年	101 047	700	106 343	81 722	36 102	42 479	3 745
41	88 125	542	87 583	67 027	25 617	36 371	5 039
42	96 721	310	96 411	68 303	21 151	41 874	5 278
43	68 237	379	67 858	51 722	15 351	31 821	4 550
昭和44年	45 375	4	45 371	41 725	15 845	25 880	3 646

資料 法務大臣官房司法法制調査統計課「検察統計年報」

受 処 理 人 員

決事件を除いて計上した。なお、旧受とは前年末処理繰越分である。

訴 略 請 式 命 令 求	即 請 決 裁 判 求	既 起 人 員				中 止	済 員			未 処 理 人 員
		総 数	起 訴 猶 予	嫌 疑 不 十	そ の 他		送 致	他 庁 に 検 察	家 庭 に 裁 判	
635 331	-	83 555	78 738	2 782	2 033	1 416	310 378	229 901	80 477	20 063
483 831	-	53 815	49 918	4 305	1 592	1 787	254 664	188 040	66 624	21 162
511 506	-	54 676	49 534	2 939	2 203	3 061	261 515	194 016	67 499	14 829
48 558	-	35 414	30 499	2 552	2 363	1 177	61 371	45 478	15 893	7 886
47 710	-	37 383	31 254	4 199	1 930	1 995	61 608	46 004	15 604	8 167
-	-	26 775	21 768	3 487	1 520	1 355	50 930	38 234	12 696	6 718
-	-	909	487	251	171	57	4 415	1 507	2 908	188
-	-	360	240	78	42	24	785	785	-	11
19 815	-	3 163	2 993	78	92	287	2 706	2 706	-	789
-	-	-	-	-	-	-	-	-	-	-
2 318	-	159	155	1	3	17	141	141	-	118
-	-	-	-	-	-	-	-	-	-	-
-	-	866	55	52	1	7	67	67	-	20
-	-	-	-	-	-	-	-	-	-	-
2 939	-	176	157	12	7	26	235	235	-	93
626	-	36	35	1	-	-	55	55	-	13
1 638	-	150	140	3	7	8	247	247	-	16
1 368	-	98	92	6	-	9	188	188	-	46
1 605	-	176	165	8	3	6	191	191	-	37
3 725	-	449	432	3	14	17	317	317	-	2
4 239	-	289	281	4	4	48	556	556	-	36
3 490	-	1 979	1 888	88	33	59	350	350	-	29
447	-	263	244	18	1	8	32	32	-	16
1 296	-	606	551	49	6	20	82	82	-	35
2 340	-	1 301	1 196	83	22	37	207	207	-	-
998	-	439	408	28	3	11	104	104	-	-

受 処 理 人 員

て計上した。

総 数	既 起 訴				不 起 訴 中 止	済			未 済
	総 数	18歳未満	20歳未満	検 察 庁 間 の 移 送		家 裁 に 送 致	年 令 超 過		
								総 数	
106 505	9 098	2 199	6 899	100	15 184	80 477	1 646	542	
87 815	8 477	1 642	6 835	135	12 139	66 628	436	310	
96 342	9 003	1 425	7 578	103	19 162	67 514	560	379	
68 062	6 219	824	5 395	92	10 211	51 107	433	175	
45 337	40 954	12 465	28 489	16	148	28 489	140	38	

第7表

家事審判事

本表は大阪家庭裁判所が取り扱った各年度中のものである。

Table with columns for year, court, and various case categories like '新受' (New Received) and '受' (Received). Includes sub-rows for '管内' and '本庁'.

資料 大阪家庭裁判所「家庭事件のう勢」

第8表

家事調停事

本表は大阪家庭裁判所で取り扱った各年度中のものである。

Table with columns for year, court, and mediation categories like '新' (New) and '受' (Received). Includes sub-rows for '管内' and '本庁'.

資料 大阪家庭裁判所「家事事件のう勢」

件受処理件数

Table with columns for '件数' (Number of Cases) and '既済件数' (Completed Cases). Categories include '相続放棄', '遺言書の認改', etc.

件受処理件数

Table with columns for '件数' (Number of Cases) and '既済件数' (Completed Cases). Categories include '遺産の分割', '婚姻中の夫婦間の事件', etc.

第9表

拘留所、刑務所

本表は各年末現在における大阪矯正管区の下記施設にかかるものであるが、大阪拘留所には四条拘禁所を含む。

Table with columns for year, total number, and breakdown by gender (male/female) for total, sentenced, and death-sentence confirmed individuals.

資料 法務大臣官房司法法制調査部調査統計課「矯正統計年報」

第10表

施設別受刑者

本表は各年中に法務省大阪矯正管区における府下所在地の取扱った人数である。大阪拘留所には四条拘

Table showing inmate intake and movement between facilities (大阪拘留所, 大阪刑務所) with categories like 前年末の繰越人員, 入所, 復行, etc.

資料 法務大臣官房司法法制調査部調査統計課「矯正統計年報」

第11表

罪名別

本表は各年末現在における上記第10表中の収容受刑者に関するもので、大阪刑務所には堺、岸和田両拘留所を

Table detailing offenses by name, including categories like 窃盗, 強盗, 詐欺, 横領, etc., with counts for each.

資料 法務大臣官房司法法制調査部調査統計課「矯正統計年報」

第12表

少年保護事件

本表は大阪家庭裁判所および堺支部が取扱った各年中のものである。

Table showing juvenile protection cases, categorized by offense type (窃盗, 強盗, 詐欺, etc.) and status (既済, 未済).

資料 大阪家庭裁判所「家庭事件のすう勢」

別收容人員

む。

Table showing personnel in custody, categorized by facility (被告人, 被疑者, 労役場留置者, etc.) and gender.

入出所人員

禁所、大阪刑務所には堺、岸和田両拘留所を含む。

Table showing inmate admissions and discharges, categorized by facility and reason (満期釈放, 仮釈放, etc.).

受刑者数

含む。

Table showing the number of sentenced individuals, categorized by offense type (傷害, 殺人, 放火, etc.).

受処理件数

Table showing the number of cases processed, categorized by facility and offense type (業務上過失致死傷, etc.).

第13表

少年院の入出院

本表は府下に所在する少年院が各年中に取扱ったものであるが、「交野」は女子のみを収容するものである。

Table with columns for year, age, and categories of admission and discharge from juvenile courts.

資料 法務大臣官房司法法制調査部調査統計課「矯正統計年報」

第14表

少年鑑別所の入出

本表は大阪少年鑑別所が取扱った各年中の状況である。

Table with columns for year, age, and categories of admission and discharge from juvenile observation houses.

資料 法務大臣官房司法法制調査部調査統計課「矯正統計年報」

第15表

人権侵犯事件

本表は大阪法務局が各年中に取扱ったものである。

Table with columns for year, age, and categories of human rights violation events.

資料 法務大臣官房司法法制調査部調査統計課「人権統計年報」

第16表

出入国および

本表は大阪港および伊丹空港におけるものであるが、入港船舶のうち伊丹空港は機数である。

Table with columns for year, age, and categories of international arrivals and departures.

資料 法務大臣官房司法法制調査部調査統計課「法務統計月報」

および収容人員

Table with columns for categories of detention and收容人員 (detention staff).

所および収容人員

Table with columns for categories of detention and收容人員 (detention staff).

の受処理件数

Table with columns for categories of cases and their processing status.

外国人上陸数

Table with columns for categories of foreign arrivals and ship types.

第17表

警察職員配置状況

本表は大阪府警察本部に関する各年12月1日現在における数字であるが警視正以上の職員は国家公務員である。

Table with columns for Police Division (警察署), Total Count (総数), and various ranks (警視監, 警視長, 警視正, 警視, 警部, 警部補, 巡査部長, 巡査長, 巡査, 巡査見習). Rows list various divisions like 昭和40年, 昭和41年, etc., and specific areas like 根崎, 東天, etc.

資料 大阪府警察本部警務課

第10表

刑法犯罪種別年齢別検挙人員

本表は大阪府警察本部の各年中の検挙人員で年齢は犯行時の年齢である。なお○内の数は昭和41年から自動車強盗を内数で示したものである。

Table showing age groups (年次・年齢) and crime types (凶悪犯, 一般犯). Crime types include 窃盗, 粗暴犯, 知能犯, 風俗犯, 過失犯, その他. Rows include 昭和41年, 昭和42年, 昭和43年, 昭和44年, and age groups from 14 to 60+.

資料 大阪府警察本部総務課「警察統計書」

第19表

全刑法犯罪発生

本表は大府警察本部が各年中に取扱った件数を発生地主義によりまとめたものである。

Table with columns for crime types (e.g., 殺人, 強盗, 放火), counts (総数, 既届, 未届), and sub-categories (自署事件).

資料 大阪府警察本部総務課「警察統計書」

第20表

刑法犯罪発生件数

本表は各都道府県警察が年中にとり扱ったもの。

Table showing crime statistics by prefecture (府県) and year (昭和43年), including total counts and counts for specific crime types like 凶悪犯 and 一般犯.

資料 日本統計年鑑

検挙月別件数

Table showing monthly arrest statistics (検挙月別件数) categorized by region (府内作署事件, 他府県事件) and crime type (一般犯, 凶悪犯).

および検挙人員(都道府県別)

Table showing the number of arrest personnel (検挙人員) by prefecture (府県) and crime type (一般犯, 凶悪犯).

第 21 表

刑 法 犯 少 年 罪 種

本表は大阪府警察本部が各年中に取扱った実人員であるが「送致人員」である。

Table with columns for crime types (e.g., 昭和, 凶悪犯, 一般犯), age groups (14, 15), and categories (Total, School, Job status). Rows list various offenses like murder, robbery, and theft.

資料 大阪府警察本部総務課「警察統計書」

第 22 表

外 国 人 被 疑 事

本表は大阪地方検察庁管内で取扱った各年中の数で、道路交通法令違反事件を除く。朝鮮人を除く。

Table showing statistics for foreign suspects, categorized by year (昭和 40-43, 昭和 44) and type of case (Total, Old, New).

資料 法務大臣官房司法法制調査統計課「検察統計年報」

別 学 職 ・ 年 齢 別 等 人 員

Table showing personnel statistics by age (16-19), gender (Male/Female), and nationality (Japanese, Korean, etc.).

件 の 受 処 理 人 員

Table showing the number of cases handled by personnel, categorized by case type (Total, Not started, Suspended, etc.).

第 23 表

少年ぐ犯（不良行為を

本表は大坂府警察本部および管内各署が取扱った各年中のものである。

警察署	総数	凶器所持	乱暴	けんか	たかり	家出	怠学怠業	金品持出
昭和40年	73 101	163	220	778	67	2 474	5 539	130
41	77 978	114	259	661	75	1 738	1 794	317
42	89 760	97	128	630	47	2 325	4 419	89
43	38 990	77	98	443	22	2 228	4 276	68
昭和44年	29 401	40	140	325	22	1 029	3 134	89
本 部	5 084	5	5	9	1	457	1 284	10
曾根	2 595	2	-	27	-	340	167	2
天都福此	224	1	-	-	-	50	7	-
根 崎満島島花	320	-	1	-	4	14	11	1
148	-	-	-	2	-	24	8	-
475	1	28	5	2	15	15	47	8
東西港	370	-	12	-	-	11	24	-
317	-	-	1	-	-	22	37	-
162	-	2	1	-	-	33	21	5
301	-	-	2	-	10	67	6	3
433	-	18	6	2	33	50	5	2
大天	2 786	3	-	3	1	171	115	2
浪大西十	1 846	2	-	17	2	63	57	2
淡東生	168	-	1	4	-	22	20	1
旭	397	-	3	11	-	7	23	-
城阿住田平西大	661	-	7	19	-	27	28	2
阪 水	566	1	2	4	-	6	17	-
高衣吹豊池	220	-	-	1	3	14	24	2
357	2	11	11	69	29	4	4	4
339	-	-	4	10	15	18	40	3
27	-	2	8	18	40	82	82	1
84	3	7	19	2	40	28	52	3
321	2	1	2	4	26	4	26	1
466	-	-	5	8	31	31	41	2
564	1	4	-	3	60	4	47	1
300	1	3	15	7	49	29	36	3
304	-	-	-	4	22	3	3	-
295	1	2	5	16	66	1	66	1
715	1	3	7	7	41	7	41	2
671	2	1	24	13	34	4	34	4
177	3	-	-	6	26	6	26	-
266	-	-	13	3	12	3	12	1
267	1	-	-	-	27	-	27	1
137	-	-	4	-	16	-	16	-
192	-	-	4	-	25	-	25	3
103	-	1	2	-	5	-	5	-
202	-	-	-	-	11	-	14	-
249	-	4	2	-	5	-	26	-
882	1	4	17	1	20	1	89	4
189	-	-	1	-	4	-	16	-
70	-	1	4	1	13	1	7	3
223	-	-	3	-	5	-	15	2
396	1	-	11	-	25	-	28	-
132	-	-	-	-	8	-	8	-
126	-	-	1	-	4	-	15	-
396	1	1	19	2	29	-	11	4

含む）行為別補導人員

金銭乱費	異性誘惑 いたずら	不純 異性交遊	飲 酒	喫 煙	不良交友	不 良 団 盟	盛 場 はいかい	不 健 全 娯 楽	そ の 他
151	595	1 833	2 055	30 056	5 026	88	1 438	803	21 687
94	479	2 193	2 191	36 359	4 239	42	986	739	25 698
68	391	2 359	2 749	44 065	3 476	70	1 130	658	27 059
107	272	2 385	2 082	15 306	3 275	12	1 968	528	5 843
64	201	1 249	908	10 365	2 216	6	2 132	413	6 268
11	103	74	33	625	867	3	63	137	1 397
1	4	14	115	1 398	26	-	286	2	211
-	-	32	4	30	26	-	26	-	48
2	-	6	9	216	7	-	7	-	42
-	-	7	13	52	12	-	1	2	27
5	9	36	4	82	58	-	7	6	162
2	2	62	10	32	164	-	1	8	42
-	-	13	8	130	11	-	9	1	85
-	2	7	4	33	13	-	-	6	35
-	4	6	6	92	3	-	2	-	106
-	1	46	13	136	27	-	24	13	62
1	5	26	61	700	105	-	1 305	113	175
2	9	62	30	1 296	55	-	78	11	160
-	-	13	12	19	12	1	-	-	63
-	-	4	11	113	18	-	6	-	201
3	-	34	67	271	64	-	17	-	122
2	3	2	12	223	69	-	4	10	211
1	-	4	4	50	16	-	3	5	93
-	2	10	15	100	28	-	3	7	111
-	-	3	4	76	7	-	2	4	107
-	1	10	6	107	16	1	3	2	75
-	12	114	25	228	84	-	117	1	38
-	6	7	14	80	18	-	1	5	108
-	-	18	1	128	17	-	-	-	49
-	-	17	11	284	14	-	2	-	104
2	-	36	49	231	37	-	56	7	147
-	-	-	-	4	3	-	-	-	-
5	5	3	29	191	7	-	2	4	99
-	1	2	17	139	10	-	4	-	120
2	-	34	10	116	1	-	4	-	112
-	-	1	-	4	12	-	-	2	-
-	-	9	1	23	1	-	-	-	28
-	2	15	4	102	17	-	-	1	124
2	-	20	21	154	21	-	1	8	185
-	-	34	12	257	29	-	2	4	158
-	1	39	14	115	26	-	10	-	20
-	-	9	2	165	18	1	3	-	80
-	1	16	36	69	14	-	4	1	63
2	2	76	22	395	31	-	12	1	112
-	7	134	25	140	66	-	28	27	166
-	-	4	2	61	10	-	5	-	60
2	6	43	6	71	30	-	1	16	62
-	1	14	4	150	8	-	-	-	61
-	-	12	4	37	9	-	2	-	53
-	-	1	1	66	6	-	-	-	81
-	-	10	13	41	3	-	3	-	24
2	-	16	8	58	29	-	3	4	57
7	-	8	9	109	6	-	2	-	71
-	-	18	14	540	29	-	14	1	130
-	-	2	6	79	9	-	-	-	72
-	-	1	-	14	5	-	3	2	16
1	9	9	32	101	6	-	4	-	36
1	1	25	47	203	6	-	1	-	47
-	2	-	11	36	4	-	-	1	62
1	-	21	1	60	-	-	-	-	23
7	-	10	16	133	26	-	1	1	135

第 24 表

触法少年学校・年

本表は年中に大阪府警察本部が取り扱ったものである。なお「非行前歴」および「措置」欄については過失犯を含まないため合計

罪 種	総 数	就 学 関 係 別					年		
		未就学	小学校	中学校	各 学 校 種 別	不 就 学	6 未 歳 満	6 歳	7 歳
昭和 44 年	2 780	28	1 440	1 312	-	-	17	47	107
凶 悪 犯	総 数	16	2	11	3	-	2	3	3
	殺 害	-	-	-	-	-	-	-	-
	強 盗	-	-	-	-	-	-	-	-
	放 火	1	-	-	1	-	-	-	-
	放 銃	15	2	11	2	-	2	3	3
一 般 犯	総 数	2 764	26	1 429	1 309	-	15	44	104
	暴 行	12	-	6	6	-	-	-	-
	暴 行 脅 迫	12	-	3	9	-	-	-	-
	暴 行 恐 嚇	41	-	15	26	-	-	-	-
	窃 盗	3	-	-	3	-	-	-	-
	知 能 風 俗 過 失	2 457	11	1 248	1 198	-	5	33	76
	詐 欺	7	-	5	2	-	-	-	-
	横 領	57	-	37	20	-	-	1	3
	偽 造	-	-	-	-	-	-	-	-
	博 徒	10	-	3	7	-	-	-	-
	博 徒 賭 博	1	-	1	-	-	-	-	-
	博 徒 賭 博 死 傷 係 火 物 胎 入 他	4	1	2	1	-	1	-	1
	博 徒 賭 博 死 傷 係 火 物 胎 入 他	1	-	1	-	-	-	-	-
	博 徒 賭 博 死 傷 係 火 物 胎 入 他	72	14	55	3	-	9	10	18
	博 徒 賭 博 死 傷 係 火 物 胎 入 他	28	-	13	15	-	-	-	-
博 徒 賭 博 死 傷 係 火 物 胎 入 他	25	-	12	13	-	-	-	-	
博 徒 賭 博 死 傷 係 火 物 胎 入 他	34	-	28	6	-	-	-	6	

資 料 大阪府警察本部総務課「警察統計書」

第 25 表

暴力団団体種別検挙人員

本表は大阪府警察本部が各年中に取扱ったものである。

団 体	総 数	構 成 員				準 構 成 員
		首 領	幹 部	組 員	員	
昭和 41 年	4 483	165	464	1 143	2 711	
昭和 42 年	3 784	94	340	846	2 504	
昭和 43 年	1 813	65	334	751	663	
昭和 44 年	2 431	54	316	731	1 330	
博 徒 賭 博	452	19	104	222	107	
博 徒 賭 博	58	1	8	37	12	
博 徒 賭 博	580	22	136	288	134	
博 徒 賭 博	-	-	-	-	-	
博 徒 賭 博	1	-	-	-	1	
博 徒 賭 博	109	3	16	63	27	
博 徒 賭 博	37	1	6	25	5	
博 徒 賭 博	1 194	8	46	96	1 044	

資 料 大阪府警察本部総務課「警察統計書」

年齢・非行歴別等人員

と一致しない。

8 歳	年 齢					措 置 別			非 行 前 歴 別	
	9 歳	10 歳	11 歳	12 歳	13 歳	児 童 相 談 所 等	通 告	警 察 限 制	な し	あ り
158	254	291	346	591	969	1 257	1 446	2 252	451	
3	1	-	1	2	1	9	7	16	-	
-	-	-	-	-	-	-	-	-	-	
-	-	-	-	-	-	-	-	-	-	
-	-	-	-	-	-	-	-	-	-	
3	1	-	1	2	-	8	7	15	-	
155	253	291	345	589	968	1 248	1 439	2 236	451	
-	-	1	-	7	4	2	10	10	2	
1	-	-	2	3	6	10	2	8	4	
1	2	3	2	9	24	18	23	36	5	
130	225	263	312	519	894	1 156	1 301	2 043	414	
-	-	1	1	4	1	4	3	5	2	
2	7	8	10	15	11	22	35	52	5	
-	-	-	-	-	-	-	-	-	-	
-	1	-	1	5	3	6	4	8	2	
-	-	1	-	-	-	1	-	1	-	
1	-	-	-	-	-	-	-	-	-	
13	9	5	2	3	3	-	-	-	-	
2	3	2	4	10	7	10	18	26	2	
-	-	-	-	-	-	-	-	-	-	
1	-	3	4	9	8	7	18	17	8	
4	6	3	7	5	3	9	25	27	7	

第 26 表

売春関係事犯検挙状況

本表は大阪府警察本部で取扱ったものである。

法令別	総 数		1 月		2 月		3 月		4 月		5 月		6 月		7 月		8 月		9 月		10 月		11 月		12 月	
	件 数	人 員	件 数	人 員	件 数	人 員	件 数	人 員	件 数	人 員	件 数	人 員	件 数	人 員	件 数	人 員	件 数	人 員	件 数	人 員	件 数	人 員	件 数	人 員	件 数	人 員
昭和 42 年	2 388	1 996	188	191	246	167	198	164	217	180	201	184	206	142	157	132	207	166	191	170	157	150	209	160	211	190
昭和 43 年	2 847	2 428	205	108	260	235	289	233	197	187	268	238	238	190	263	214	220	203	220	173	261	214	239	202	187	161
昭和 44 年	2 872	1 649	200	186	166	158	222	162	154	112	148	138	138	111	225	140	166	150	120	102	173	118	159	123	201	149
売春防止法	1 934	1 545	192	178	162	155	209	153	149	108	133	127	130	103	196	121	157	142	114	97	165	111	144	114	183	136
刑 法	-	-	-	-	-	-	-	-	-	-	-	-	-	-	-	-	-	-	-	-	-	-	-	-	-	-
職業安定法	31	30	-	-	1	1	3	3	1	1	3	4	5	6	5	5	1	1	1	1	2	1	4	2	5	5
児童福祉法	27	13	-	-	-	-	2	1	-	-	2	-	1	-	12	8	1	-	1	-	-	-	3	2	5	2
労働基準法	-	-	-	-	-	-	-	-	-	-	-	-	-	-	-	-	-	-	-	-	-	-	-	-	-	-
風俗営業法	20	1	-	-	1	-	3	-	1	-	3	-	-	-	6	-	-	-	-	-	-	1	1	3	-	2
取 締 法	60	60	8	8	2	2	5	5	3	3	7	7	2	2	6	6	7	7	4	4	5	5	5	5	6	6

資 料 大阪府警察本部総務課「警察統計書」

第 27 表

特別法令違反事件検挙措置状況

本表は大阪府警察本部が年中に扱った事件について、検挙主義によってまとめたものである。

法 令	送 致 件 数	送 致 人 員											
		総 数	(うち) 女	年 令 別				措 置 別				少 年 簡 易 送 致	
				20 歳 未 満	(うち) 女	20 歳 以 上	(うち) 女	書 類 送 致 (送 付)	身 柄 送 致 (送 付)	家 庭 裁 判 所	家 庭 裁 判 所	検 察 庁	家 庭 裁 判 所
昭 和 44 年	120 526	109 565	4 290	39 074	827	70 491	3 463	94 768	10 764	3 898	9	99	27
交 通 関 係 法 令	111 750	101 404	1 437	37 858	416	63 546	1 021	88 903	10 713	1 786	2	-	-
軽 犯 罪 法	188	180	3	56	-	124	3	89	29	42	2	-	18
風 俗 営 業 等 取 締 法	416	512	306	11	9	501	297	493	-	18	-	1	-
売 春 防 止 法	1 577	1 189	908	50	45	1 139	863	173	-	1 015	-	1	-
銃 砲 刀 剣 類 所 持 等 取 締 法	1 255	1 047	9	309	1	738	8	573	1	463	-	10	-
外 国 為 替 及 び 外 国 貿 易 管 理 法	167	62	3	-	-	62	3	60	-	2	-	-	-
関 税 法	149	62	8	1	-	61	8	54	-	8	-	-	-
麻 薬 取 締 法	30	30	1	-	-	30	1	11	-	19	-	-	-
覚 せい 剤 取 締 法	170	170	28	2	1	168	27	83	-	87	-	-	-
業 事 法	33	47	4	-	-	47	4	47	-	-	-	-	-
児 童 福 祉 法	56	40	20	-	-	40	20	31	-	9	-	-	-
職 業 安 定 法	52	50	6	5	-	45	6	32	-	18	-	-	-
労 働 基 準 法	48	34	2	-	-	34	2	34	-	-	-	-	-
出 入 国 管 理 令	43	43	3	6	-	37	3	26	-	17	-	-	-
外 国 人 登 録 法	3 320	3 181	1 423	714	351	2 467	1 072	3 088	-	4	-	86	3
そ の 他 の 法 令	819	1 038	96	16	-	1 022	96	830	8	200	-	-	-
地 方 条 例	453	476	33	46	4	430	29	241	13	210	5	1	6

資 料 大阪府警察本部総務課「警察統計書」

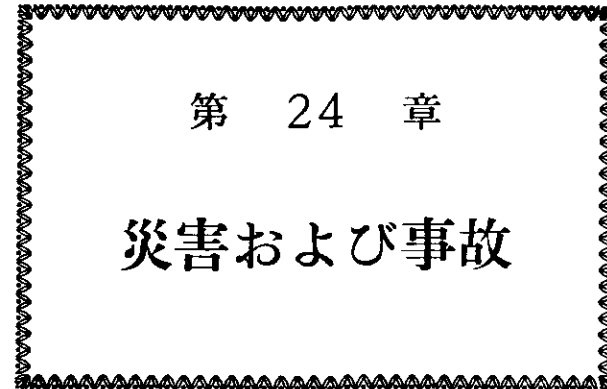
第 28 表

家 出 人 捜 索 願 出 件 数

本表は大阪府警察本部における捜索願の届出をまとめたものである。

職 業 ・ 年 齢	総 数	家 庭 関 係	学 業 関 係	事 業 職 業 関 係	疾 病 関 係	犯 罪 関 係	そ の 他
昭 和 44 年	10 133	3 436	371	1 199	719	77	4 331
就 学 以 前 者	86	45	1	-	1	-	39
小 学 生	335	193	23	-	11	1	107
中 学 生	562	258	94	2	8	11	189
高 校 生	606	214	157	12	8	2	213
大 学 生	101	26	16	1	10	1	47
各 種 学 校 生 徒	96	35	14	2	8	-	37
勤 め 人	1 108	370	4	161	67	20	486
労 務 者	1 727	412	38	322	79	17	859
従 業 者	1 595	547	4	289	36	16	703
そ の 他	3 917	1 336	20	410	491	9	1 651
年 齢							
18 歳 未 満	2 836	1 024	308	236	56	20	1 192
18 歳 以 上 20 歳 未 満	1 253	354	36	179	48	10	626
20 歳 以 上 60 歳 未 満	5 491	1 987	25	769	486	41	2 183
60 歳 以 上	553	71	2	15	129	6	330

資 料 大阪府警察本部総務課「警察統計書」



第 24 章

災害および事故