

第16表 社会福祉施設数、収容者数

本表は生活保護法、児童保護法等によるもので各年とも12月末現在のものであるが、児童相談所は12月中の受付件数である。

| 施設別 | 昭和42年 | | | | | | 昭和43年 | | | | | |
|-------------|-------|-----|-----|--------|--------|--------|-------|-----|-----|--------|--------|--------|
| | 施設数 | | | 収容人員 | | | 施設数 | | | 収容人員 | | |
| | 総数 | 民営 | 公営 | 総数 | 民営 | 公営 | 総数 | 民営 | 公営 | 総数 | 民営 | 公営 |
| 総数 | 657 | 299 | 358 | 43 384 | 23 348 | 20 036 | 661 | 328 | 333 | 49 210 | 26 796 | 22 414 |
| 養老老人ホーム施設 | 27 | 13 | 14 | 2 671 | 1 127 | 1 544 | 25 | 14 | 11 | 2 602 | 1 551 | 1 051 |
| 救護更生施設 | 9 | 6 | 3 | 625 | 435 | 190 | 9 | 6 | 3 | 610 | 455 | 155 |
| 宿所提供施設 | 5 | 3 | 2 | 740 | 500 | 240 | 6 | 4 | 2 | 882 | 712 | 170 |
| 授産施設 | 9 | 9 | - | 1 787 | 1 787 | - | 15 | 11 | 4 | 1 386 | 1 056 | 330 |
| | 4 | - | 4 | 260 | - | 260 | 4 | - | 4 | 132 | - | 132 |
| 医療保護施設 | 15 | 13 | 2 | 2 627 | 2 334 | 293 | 16 | 14 | 2 | 1 992 | 1 801 | 191 |
| 婦人保護施設 | 4 | 4 | - | 255 | 255 | - | 4 | 4 | - | 255 | 255 | - |
| 乳児院 | 6 | 6 | - | 259 | 259 | - | 7 | 7 | - | 243 | 243 | - |
| 養護施設 | 41 | 34 | 7 | 3 405 | 2 645 | 760 | 40 | 34 | 6 | 3 118 | 2 645 | 473 |
| 精神薄弱児施設 | 9 | 5 | 4 | 551 | 261 | 290 | 9 | 7 | 2 | 550 | 390 | 160 |
| 精神薄弱児通園施設 | 5 | 2 | 3 | 200 | 80 | 120 | 5 | 2 | 3 | 203 | 63 | 140 |
| 教養施設 | 2 | - | 2 | 374 | - | 374 | 2 | - | 2 | 354 | - | 354 |
| 肢体不自由児施設 | 2 | - | 2 | 200 | - | 200 | 3 | 3 | - | 240 | 240 | - |
| 盲啞児施設 | 2 | 2 | - | 80 | 80 | - | 2 | 2 | - | 64 | 64 | - |
| 虚弱児施設 | ... | ... | ... | ... | ... | ... | 1 | 1 | - | 70 | 70 | - |
| 児童厚生施設 | 63 | 12 | 51 | - | - | - | 22 | 10 | 12 | - | - | - |
| 助産施設 | 14 | 6 | 8 | 107 | 71 | 36 | 21 | 9 | 12 | 135 | 85 | 50 |
| 母子寮 | 23 | 5 | 18 | 540 | 140 | 400 | 22 | 10 | 12 | 793 | 548 | 245 |
| 保児児童相談所 | 387 | 164 | 223 | 27 287 | 12 882 | 14 405 | 414 | 174 | 240 | 34 219 | 16 039 | 18 180 |
| | 8 | - | 8 | - | - | - | 8 | - | 8 | - | - | - |
| 身体障害者施設 | 5 | 1 | 4 | 224 | 30 | 194 | 8 | 3 | 5 | 222 | 30 | 192 |
| 精神薄弱者援護施設 | 4 | 2 | 2 | 242 | 32 | 210 | 3 | 1 | 2 | 242 | 32 | 210 |
| 内部障害者更生施設 | 1 | 1 | - | 80 | 80 | - | 1 | 1 | - | 80 | 80 | - |
| 特別養護老人ホーム | 5 | 3 | 2 | 630 | 230 | 400 | 5 | 4 | 1 | 552 | 198 | 354 |
| 軽費老人ホーム | 4 | 3 | 1 | 190 | 120 | 70 | 4 | 4 | - | 239 | 239 | - |
| 老人福祉センター | 4 | 2 | 2 | - | - | - | 4 | 3 | 1 | - | - | - |
| 情緒障害児短期治療施設 | 1 | - | 1 | 50 | - | 50 | 1 | - | 1 | 27 | - | 27 |

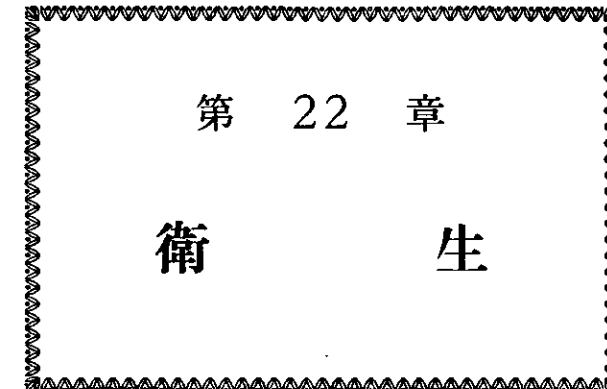
資料 大阪府民生部民生総務課、婦人児童課、大阪府民生局庶務課。

第17表 共同募金額・配分額

各年とも募金額には前年度配分不要繰越金・配分額には経費充当額・次年度運動準備金・繰越配分額が加えられていない。
注) 昭和43年度の配分額において項目の分類方法が変わったため総額と各項目の合計は一致しない。

| 募金区別 | 募金額 | | | | 配分先別 | 配分額 | | | |
|--------|---------|---------|---------|---------|-----------|---------|---------|--------|---------|
| | 昭和40年度 | 昭和41年度 | 昭和42年度 | 昭和43年度 | | 昭和40年度 | 昭和41年度 | 昭和42年度 | 昭和43年度 |
| 総額 | 128 216 | 139 713 | 115 946 | 139 413 | 総額 | 108 119 | 117 514 | 96 346 | 120 789 |
| 戸別募金 | 72 582 | 87 061 | 78 880 | 91 149 | 社会福祉施設 | 29 771 | 29 565 | 31 566 | 47 913 |
| 法人募金 | 15 875 | 6 895 | 6 500 | 9 800 | 保育所託児所 | 4 652 | 4 625 | 8 174 | 4 000 |
| 学校職域募金 | 6 788 | 6 846 | 3 950 | 4 843 | 隣保館児童館遊園地 | 3 448 | 3 348 | 5 443 | 3 209 |
| 街頭募金 | 5 838 | 6 793 | 3 109 | 4 454 | 社会福祉事業団体 | 2 130 | 2 230 | 400 | 500 |
| パッチ収益金 | 16 337 | 15 429 | 9 097 | 11 000 | 府市社会福祉協議会 | 7 567 | 7 158 | 5 700 | 6 270 |
| その他 | 10 796 | 16 689 | 14 410 | 18 167 | 更生援護資金 | 7 580 | 7 796 | 8 970 | 5 730 |
| | | | | | 地域社会福祉協議会 | 44 347 | 48 792 | 35 994 | 54 815 |
| 目標額 | 75 000 | 75 780 | 81 000 | 130 000 | らい患者慰安費 | 8 624 | 14 000 | 100 | 100 |

資料 社会福祉法人大阪共同募金会。



第22章 衛生

病院、病床の概況

府下の昭和43年末医療施設数は8,140件で前年に比較すると217施設(2.7%)の増加となっている。これを種類別にみると病院は429施設で、その内訳は一般病院378施設(88.1%)で大半をしめ、前年にくらべ9施設(2.4%)の増加である。ついで精神病院は37施設で1施設の増加をみ、これにくらべ結核療養所11施設、伝染病院は3施設で、各1施設ずつ減少している。これは疾病構造の変化にともなう施設の増減とみられる。また人口10万対病院数は総数では約5.9施設、一般病院では5.2施設と対するが、1病院あたりの人口は病院総数で約1万7,000人、一般病院では1万9,000人である。

ついで一般診療所では総数5,372施設で前年にくらべ165施設(3.2%)増加し、そのうち無床診療所は3,998施設で、一般診療所全体の74.4%をしめ、前年比で6.6%の増加である。また有床診療所は1,374施設で全体の25.6%をしめたが、前年比で5.8%の減少である。人口10万対の一般診療所数は74.2施設で、1診療所あたりの人口は1,300人である。歯科診療所では総数2,339施設で、前年にくらべ44施設(1.9%)増加し、うち病床を有する施設はなく、すべて無床診療所としてみられている。人口10万対の歯科診療所数は32.8施設で、1診療所あたりの人口は約3,100人である。

全施設の病床数は年々増え7万4,000床で前年にくらべ約3,000床(4.2%)の増加である。全施設の病床数のうち88.8%が病院、11.2%が一般診療所の病床である。また病院の病床数をみると、一般病院のものが63.7%をしめ最も多く、ついで精神病院が18.7%、結核病院が16.3%等となっており、前年との比較では精神病院のものの増加が最も大きく6.3%、ついで一般病院の5.9%増、また逆に減少傾向を示しているものは、伝染病院が5.9%、結核病院2.8%である。

在院患者延数(診療所を含まない)は1,969万6,000余人で、その内訳は一般病床で1,453万7,000人(73.96%)、精神病床412万4,000人(21.0%)、結核病床97万8,000人(5.0%)、伝染病床1万5,000人(0.8%)の順となっている。1日当りをみると5万4,000人となり前年より3,000人余りの増加となっている。

新入院患者数は年間39万4,000人で1日当たり1,080人弱となり、年間外来患者数は2,659万3,000余人で人口増加とあいまって年々増加の傾向を示し、1日当たりで7万3,000人と昨年より4,000人の増加を示している。

医師等の数

医師総数は8,673人で前年末より104人(1.2%)増加している。医師総数のうち男は7,516人(86.7%)、女1,157人(13.3%)であるが、人口10万対医師数は昭和33年の147.0人を最高にその後年々低下の一途をたどり、昭和43年末には119.3人となった。これらの低下は近年における本府の人口増加の影響と思われる。なお歯科医師は2,882人、獣医師566人、薬剤師7,086人等となり、獣医師ならびに保健婦、看護婦、助産婦の外は増加をつけている。

死亡の概況

出生数は年々増加の傾向にあるが、死亡数では3万

9,327人と前年より1,670人増加したもののほぼ横ばいの状況を示している。これを人口1,000人対でみると昭和38年5.7人、39年5.6人、40年5.6人、41年5.6人、42年5.4人、43年5.4人となっており、最近ではほぼ一定した死亡率を示している。また疾病については早期発見、早期治療化への移行が進みつつあってこれにより平均寿命も年々長くなっている。

また昭和43年1月から死因分類が改正されたので、これにより死因別死亡数を上半期での上位からみると「脳血管疾患」4,012人(19.98%)がトップを示し、続いて「悪性新生物」3,389人(16.88%)、「その他の心疾患」1,388人(6.91%)、「虚血性心疾患」933人、「肺炎」793人、「呼吸器系の結核」760人、「その他不慮の事故」597人、「高血圧性疾患」566人の順となっている。

また死亡率を府県別にみると高率地域は高知9.4、鳥取9.0、島根9.0、徳島8.9、鹿児島8.5の順で、低率地域は東京4.9、神奈川4.9、大阪5.4、埼玉5.7、愛知5.8の順となっている。

伝染病患者の概況

府下における法定、指定伝染病患者の総数は585人で昨年の701人より116人(16.45%)減少している。その内訳をみると法定伝染病では赤痢が358人で前年より100人(38.7%)、同じくパラチフスが11人(17.5%)増加したのに対し、しょう紅熱142人(29.0%)、ジフテリア29人(47.2%)、腸チフス24人(7.6%)といずれも減少しているが、中でも日本脳炎は143人から19人と124人(86.7%)激減しているのが注目される。これは流行期を控えて脳炎ワクチンの集団予防接種のあらわれと思われる。

届出伝染病では総数5,526人で前年の800人より4,726人増加しているがその内訳をみると、破傷風のみが前年より7人減の10人であったのに反し、マラリア2人増の3人、ましん795人増の1,315人、百日ぜき13人増の728人、インフルエンザ3,821人増の4,168人といずれも増加している。

児童、生徒の体格

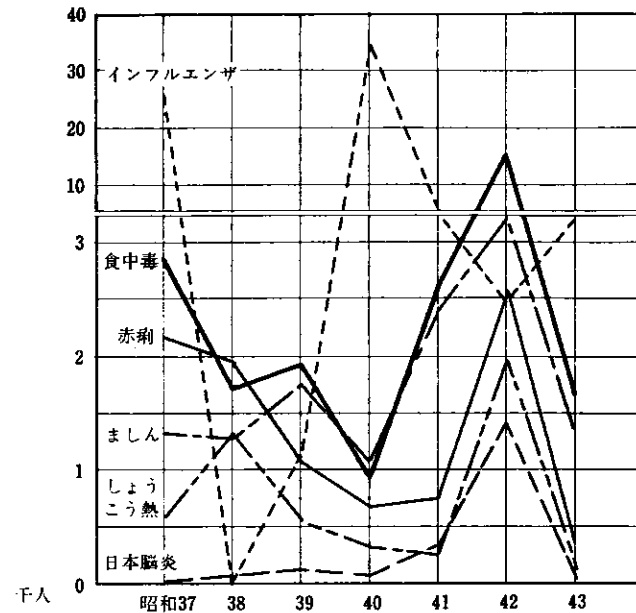
本年における府下の生徒、児童、幼児の発育状況を、その最も顕著な男子13才、女子11才を例にとって昭和30年と比較してみると、男子では身長9.1cm、体重7.0kg、胸囲4.0cm、座高4.0cm、女子では身長6.5cm、体重4.7kg、胸囲3.5cm、座高3.0cmといずれも伸びている。全国的には肥満傾向にある児童、生徒の数が増加している現状で、都会の子供は一般に身長が増加が急激で体重、胸囲がこれと伴わない傾向が強いという状況を示している。

公害の概況

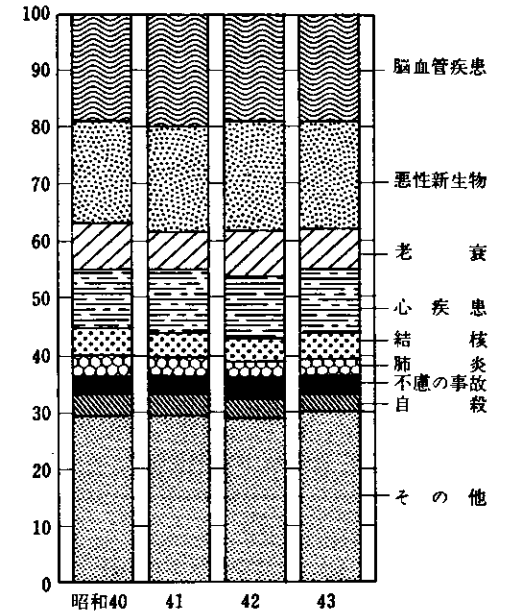
大気汚染、水質汚濁をはじめとする公害が国民生活に重大な問題となっているが当府でも積極的に公害防除体制を整え、この追放に力を注いでいる。

昭和43年の府下の公害陳情件数は559件で、前年より若干減少しているが、騒音によるものが208件(37.2%)で最も多い。一方公害防止条例に基づく届出件数1,961件のうち、工場設備等増設によるものが568件で27.8%をしめて最も多い。

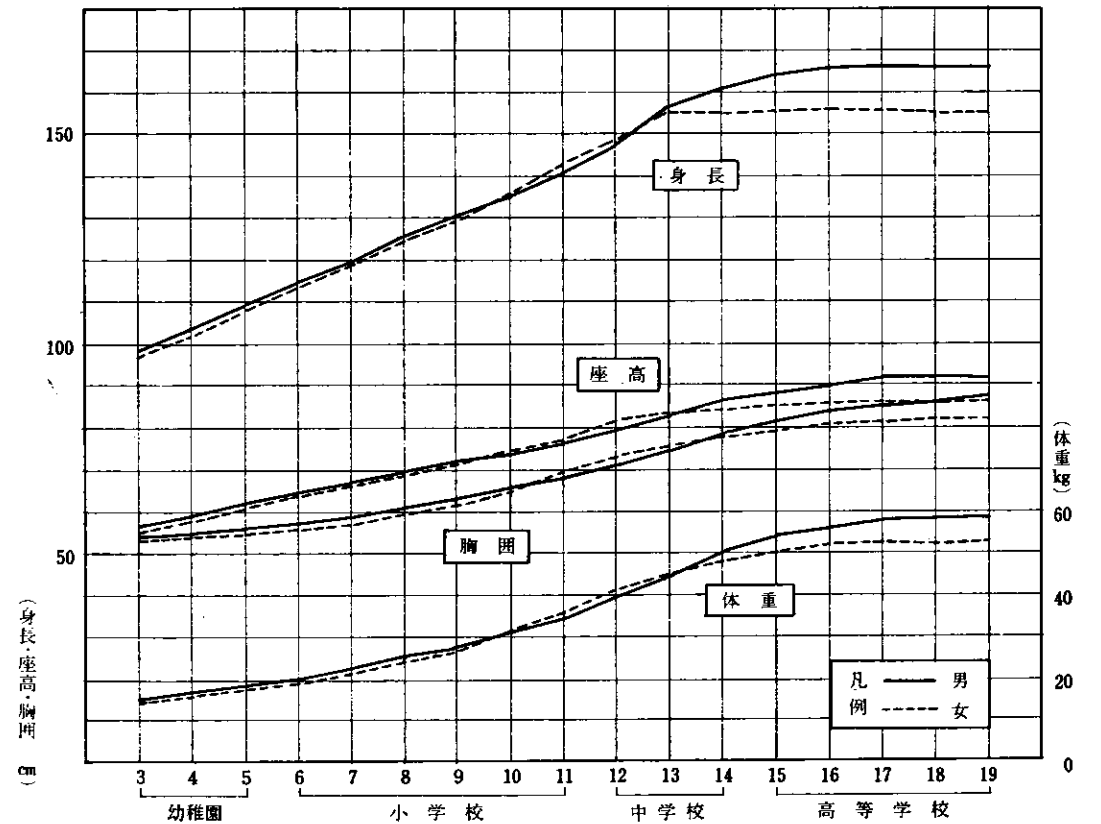
主な伝染病の罹患数と食中毒のうごき 第25表参照



死因構成の推移 第29表参照



年齢別にみた幼児、児童、生徒の平均体位 第30表参照



第1表 病院・診療所数および病床数

本表の数字は「医療施設調査」によるものである。なお「病院」とは患者20人以上の収容施設のあるものをいい、「診療所」とは患者の収容施設をもたないもの、または患者19人以下の収容施設しかもないものをいう。らい療養所は該当がないので省略した。各年末現在。

Table with columns for year, hospital type (total, psychiatric, tuberculosis, infectious, general), and bed counts. Includes data for 1939-1943.

資料 大阪府衛生部総務課「衛生年報」

第2表 医師・歯科医師・歯科衛生士・歯科技工士・獣医師数

本表の医師、歯科医師、獣医師数は医師法、歯科医師法、獣医師法にもとづくそれぞれの届出数を集計したものであり、歯科衛生士、歯科技工士数は「厚生省報告例」によるもので従業地主義をとっている。ただし獣医師数は居住地主義である。各年末現在。

Table with columns for year, profession (doctor, dentist, dental hygienist, dental technician, veterinarian), and counts. Includes data for 1939-1943.

資料 大阪府衛生部総務課、「衛生年報」同農林部農畜産課

第3表 薬剤師・保健婦・助産婦・看護婦・看護人数

本表の薬剤師数は薬剤師法にもとづく届出数を集計したものであり、保健婦、助産婦、看護婦、看護人数は「厚生省報告例」によるものであり、いずれも従業地主義によるものである。各年末現在。

Table with columns for year, profession (pharmacist, health woman, midwife, nurse), and counts. Includes data for 1939-1943.

資料 大阪府衛生部総務課「衛生年報」

第4表 その他の医療、衛生関係従事者数

本表の診療X線技師、衛生検査技師数は「医療施設調査」による従事者、衛生管理者数は「労働基準法」による免許証所有の医師でない専任者、栄養士数は「栄養士法」による届出数を集計したもの。乳業士数は「乳業の販売及び取扱に関する条例」(大阪府)による甲種乙種の免許証所有者、眼鏡士数は大阪府衛生協会への登録者、調理師数は「調理師法」にもとづく免許証所有者、あんま師、はり師、きゅう師、柔道整復師数は「厚生省報告例」によるものである。各年末現在。

Table with columns for year, profession (radiologist, health inspector, nutritionist, etc.), and counts. Includes data for 1939-1943.

資料 大阪府衛生部医務課、同食品衛生課、同予防課、大阪労働基準局。

第5表 病院の在院患者延数および病床利用率

本表は医療法にもとづく「病院報告」によるものである。なお、在院患者延数は毎日午後12時現在に在院している患者数を1年分合計したもの。病床利用率は各年の(6月末在院患者数)×100である。本表は病床の種類によるものであるから病床区分は病院のそれを必ずしも意味しない。

Table with columns for year, hospital type, inpatient numbers, and bed utilization rates. Includes data for 1939-1943.

資料 大阪府衛生部衛生総務課、厚生省大臣官房統計調査部「病院年報」「病院報告」

第6表 病院の新入院患者数および外来患者延数

本表は医療法にもとづく「病院報告」によるものである。なお、外来患者延数は来院、往診、巡回診療をした患者延数で、同一患者が2つ以上の診療科で受診した場合それぞれ1として計上してある。本表は病床の種類によるものであるから病床区分は病院のそれを必ずしも意味しない。

Table with columns for year, hospital type, new inpatient numbers, and outpatient numbers. Includes data for 1939-1943.

資料 大阪府衛生部衛生総務課、厚生省大臣官房統計調査部「病院年報」「病院報告」

第7表 人工妊娠中絶件数

本表の数字は厚生保護法にもとづく医師の届出数を集計したものである。

Table with columns for year, age group, and number of induced abortions. Includes data for 1939-1943.

資料 大阪府衛生部衛生総務課「人工妊娠中絶半年報」

第8表 食品衛生関係営業施設数

本表の数字は大阪府内における許可を要する営業施設および要しない営業施設の数であるが許可を要しない施設については概数である。各年末現在。

Table with columns for year, facility type (restaurant, shop, etc.), and counts. Includes data for 1939-1943.

資料 大阪府衛生部食品衛生課「厚生省報告例」

第9表 と畜場・牛乳処理業数、と畜・乳牛検査頭数および狂犬病予防状況、ねずみ捕獲数

本表のと畜場数、と畜検査頭数、狂犬病予防状況は「厚生省報告例」によるものである。ねずみ捕獲数は本府でまとめた数字である。

Table with columns for year, number of farms, inspection counts for various animals, and rat capture statistics.

資料 大阪府衛生部食品衛生課、同環境衛生課、同農林部農畜産課。

第10表 環境衛生関係営業施設数および従事者数

本表の数字は「厚生省報告例」によるもので各年末現在である。

Table showing the number of establishments and staff in various environmental health related businesses like hotels, public baths, and beauty salons.

資料 大阪府衛生部環境衛生課、大阪市衛生局環境衛生課。

第11表 環境衛生関係営業施設数

本表の数字は「厚生省報告例」によるものである。但し、再生資源関係営業施設数は「大阪府再生資源営業取締条例」にもとづく許可施設数である。各年末現在。

Table listing the number of establishments in environmental health related businesses, including crematoriums, animal shelters, and recycling facilities.

資料 大阪府衛生部環境衛生課、大阪市衛生局環境衛生課「衛生行政業務報告」

第12表 結核予防法による健康診断状況

本表は「保健所運営報告」によるもので、結核予防法にもとづく定期、定期外の合計である。

Table detailing the health checkup status under the Tuberculosis Prevention Law, including the number of examinees and detected cases.

資料 大阪府衛生部予防課、厚生省大臣官房統計調査部

第13表 性病、予防接種、寄生虫、トラホーム予防状況

本表は「保健所運営報告」によるものである。予防接種被接種者数は予防接種法にもとづく定期、臨時の合計である。寄生虫検査の有罪者数のうち、1人で2種以上にわたるものはそれぞれに計上してある。

Table showing the status of STDs, vaccinations, parasites, and trachoma, including the number of examinees and those with positive results.

資料 大阪府衛生部環境衛生課、厚生省大臣官房統計調査部「保健所運営報告」

第14表 衛生検査延件数

本表の数字は「厚生省報告例」によるものである。

Table detailing the number of delayed health examination cases across various categories like bacteriology, clinical chemistry, and food safety.

資料 大阪府衛生部環境衛生課、厚生省大臣官房統計調査部「衛生行政業務報告」

第15表 薬事関係業者数

本表欄頭の医薬品販売業のうち「一般」とは総ての医薬品について販売できる薬剤師の管理している業者「薬種商」とは法律に定められた指定医薬品を除くものの取扱をする薬種商の資格のある業者、「配置」とは置き薬として認められた置き薬業者「特例」とは法律で定められた特定の品目のみを取扱う資格を要しない業者()内の数字は内数で衛生材料製造業

Table showing the number of pharmaceutical related businesses, categorized by type of business and the number of establishments.

資料 大阪府衛生部薬務課、厚生省大臣官房統計調査部「衛生行政業務報告」

第16表 麻薬中毒者数

本表は本府でまとめた数字であるが、昭和40.41.42.43年については、がんおよび結核末期のものを除いたものでいずれも年中の新規発見者の数である。

Table detailing the number of opiate addicts, broken down by age group and sex.

資料 大阪府衛生部薬務課、厚生省大臣官房統計調査部「衛生行政業務報告」

第17表 個別健康診断開設回数、受診延人員(保健所別)

保健所運営報告によるもので、計数は各年中における保健所内および所外の合計である。

Table with columns for 保健所 (Municipality), 総回数 (Total visits), 総人員 (Total staff), 結核 (Tuberculosis), 成人病 (Adult diseases), 母 (Mother), 子 (Child), and 療育その他 (Other therapy). Rows list various municipalities like 昭和40年, 府保健所, etc.

資料 大阪府衛生部衛生総務課。

第18表 集団健康診断開設回数、受診延人員(保健所別)

前表頭注参照。

Table with columns for 保健所 (Municipality), 総回数 (Total visits), 総人員 (Total staff), 結核 (Tuberculosis), 成人病 (Adult diseases), 母 (Mother), 子 (Child), and 療育その他 (Other therapy). Rows list municipalities like 昭和40年, 府保健所, etc.

資料 大阪府衛生部衛生総務課(衛生年報)

第19表 公害防止条例に基づく届出件数と公害防止陳情件数

本表は各年度ごとに本府でまとめたもので、41年より法改正のため内訳の名称が変っている。※印は昭和42年度のものである。

Table with columns for 市町村 (Municipality), 公害防止条例に基づく届出件数 (Number of notifications under the Public Nuisance Prevention Ordinance), and ※公害陳情件数 (Number of public nuisance petitions). Sub-columns include 総数 (Total), 新設 (New), 増設 (Increase), 変更 (Change), 使用開始 (Start of use), 氏名変更 (Name change), 承継 (Succession), 廃止 (Termination), and various types of petitions like 騒音 (Noise), 振動 (Vibration), etc.

資料 大阪府企画部公害室指導課。

第20表 スモッグ概況

本表中I型とは基準測定点3点(大阪府立公衆衛生研究所、大阪市立衛生研究所、堺中央保健所)のうち、2点以上の前日午前9時から10時の間に測定した亜硫酸ガスおよび無水硫酸の濃度がともに0.10ppmであるとともに、基準測定点のうち2点以上の前日午前9時から10時の間に測定した浮遊ばいじんの量がともに1mg/lm³以上であり、かつ当日早朝(午前6時)の風速が弱い(1.5m/sec以下)場合、II型とは当日早朝の風速が著しく弱い(1m/sec以下)場合ただし原則として当日早朝の天気が雨雪の場合を除く。III型濃霧注意報が発せられた場合、IV型、当日早朝(午前6時)濃霧注意報が行なわれている場合、V型当日スモッグが発生し、その視程が500m以下でかつ風等の資料から濃霧(濃煙霧を含む)の持続が予想される場合、V型については昭和44年度よりなくなった。

Table with columns for Year/Month, Smog Information (I-V types), Attention Report, and Continuous Duration. Rows include昭和39年度, 昭和42年度, and 昭和43年度.

資料 大阪府企画部公害室、公害監視センター。

第21表 公害・苦情・陳情発生状況等

本表は昭和39年度中にあった陳情件数の合計である。

Table showing公害・苦情・陳情発生状況等 by Prefecture (府県) and Category (測定点数, 汚染物測定点, 騒音振動, etc.).

資料 厚生省。

第22表 大気汚染状況

本表は大阪府公害監視センター、大阪府公衆衛生研究所、八尾保健所、少林寺小学校で観測したもので、亜硫酸ガスは電気伝導法、浮遊ばいじんはアツタル粉じん計による1時間毎の数値で日平均については16時間以上測定が行なわれたもので9月からは公害監視センターで取扱ったものである。

(1) 亜硫酸ガス

Table showing SO2 concentrations (ppm) by observation point (府公害監視センター, 市公害研, 八尾保健所, 少林寺小学校) and month (4月 to 3月).

資料 大阪府公害監視センター。

(2) 浮遊粉じん

前表項注参照のこと。単位はmg/100m³

Table showing suspended particulate matter concentrations (mg/100m³) by observation point and month.

資料 大阪府公害監視センター。

第 23 表

ごみ収集および処理状況

本表は昭和43年度中に取扱った合計で、本文中の計画収集量とは処理計画量である。

| 市 郡 | 収 集 状 況 | | | | | 処 理 状 況 | | | | | 運搬用器材 | | |
|--------|-----------|-----------|-----------|---------|---------------|-----------|---------------|-----------|---------|------------|-----------|-------------|-----------|
| | 総 量 | 市町村によるもの | | | 許可業者 によるもの | 総 量 | 計 画 収 集 量 t/年 | | | 自 家 処理量 | 総量 | (内)ト ラック | (内)ク ラ |
| | | 総 量 | 直 営 | 委 託 | | | 総 量 | (内)焼却施設 | (内)埋立 | | | | |
| 昭和41年度 | 1 459 248 | 1 043 807 | 892 135 | 151 676 | 415 441 | 1 570 555 | 1 457 148 | 868 541 | 581 494 | 113 407 | 1 437 304 | 1 084 | |
| 42 | 1 492 280 | 1 084 626 | 847 292 | 237 334 | 407 654 | 1 546 504 | 1 492 280 | 959 748 | 523 230 | 54 224 | 1 488 400 | 503 | |
| 昭和43年度 | 1 743 279 | 1 355 574 | 1 103 645 | 251 929 | 387 705 | 1 808 491 | 1 743 279 | 1 091 501 | 645 022 | 65 212 | 1 687 650 | 996 | |
| 市 郡 | 1 705 907 | 1 325 301 | 1 080 726 | 244 575 | 380 806 | 1 765 395 | 1 705 907 | 1 073 399 | 630 340 | 59 488 | 1 645 634 | 970 | |
| 郡 部 | 37 372 | 30 273 | 22 919 | 7 354 | 7 099 | 43 096 | 37 372 | 18 102 | 14 682 | 5 724 | 42 16 | 26 | |
| 大 阪 市 | 923 180 | 576 664 | 576 644 | - | 355 536 | 932 180 | 932 180 | 450 319 | 481 532 | - | 998 339 | 659 | |
| 堺 市 | 133 418 | 133 418 | 40 995 | 92 423 | - | 141 985 | 133 418 | 98 240 | 35 178 | 8 567 | 97 46 | 51 | |
| 岸和田市 | 29 428 | 29 428 | 16 190 | 13 238 | - | 30 928 | 29 428 | 17 663 | 11 765 | 1 500 | 23 4 | 19 | |
| 豊中市 | 62 789 | 62 789 | 62 789 | - | - | 64 294 | 62 789 | - | - | 1 505 | 67 39 | 28 | |
| 池田市 | 25 869 | 25 869 | 25 869 | - | - | 26 599 | 25 869 | 21 598 | 4 271 | 730 | 19 6 | 7 | |
| 吹田市 | 38 525 | 33 658 | 10 184 | 23 474 | 4 867 | 38 525 | 38 525 | 32 728 | 5 797 | - | 24 9 | 15 | |
| 泉大津市 | 12 435 | 12 435 | 3 530 | 8 905 | - | 12 435 | 12 435 | - | - | - | 10 4 | 6 | |
| 高槻市 | 47 114 | 47 114 | 22 474 | 24 640 | - | 53 325 | 47 114 | 44 523 | 2 591 | 6 211 | 26 10 | 9 | |
| 貝塚市 | 14 389 | 14 389 | 14 389 | - | - | 14 495 | 14 389 | 2 024 | 12 365 | 106 | 8 5 | 3 | |
| 守口市 | 32 325 | 32 325 | 32 325 | - | - | 32 325 | 32 325 | 22 628 | 9 697 | - | 25 17 | 8 | |
| 枚方市 | 23 405 | 23 405 | 23 405 | - | - | 25 578 | 23 405 | 22 976 | - | 2 173 | 28 17 | 11 | |
| 茨木市 | 21 634 | 21 634 | 12 446 | 9 188 | - | 24 383 | 21 634 | 19 956 | 1 678 | 2 749 | 18 7 | 9 | |
| 八尾市 | 35 918 | 35 918 | 35 918 | - | - | 38 916 | 35 918 | 30 022 | 5 896 | 2 998 | 39 34 | 4 | |
| 泉佐野市 | 16 864 | 16 864 | 12 395 | 4 469 | - | 21 304 | 16 864 | 16 864 | - | 4 460 | 9 6 | 3 | |
| 富田林市 | 14 603 | 14 603 | 3 668 | 10 935 | - | 18 883 | 14 603 | 3 681 | 10 922 | 4 280 | 10 10 | - | |
| 寝屋川市 | 27 626 | 27 626 | 22 162 | 5 464 | - | 30 626 | 27 626 | 14 537 | 13 089 | 3 000 | 28 7 | 9 | |
| 河内長野市 | 9 579 | 9 579 | 9 579 | - | - | 11 707 | 9 579 | - | 9 579 | 2 128 | 6 2 | 4 | |
| 松原市 | 14 112 | 14 112 | 8 326 | 5 786 | - | 16 846 | 14 112 | 11 138 | 2 974 | 2 734 | 15 6 | 7 | |
| 大東市 | 9 838 | 9 838 | - | 9 838 | - | 10 134 | 9 838 | 9 838 | - | 296 | 8 - | 8 | |
| 和泉市 | 12 640 | 12 640 | 4 472 | 8 168 | - | 22 077 | 12 640 | 10 540 | 2 100 | 9 437 | 14 9 | 5 | |
| 箕面市 | 9 746 | 9 746 | 9 746 | - | - | 10 596 | 9 746 | 8 296 | 1 450 | 850 | 14 4 | 10 | |
| 柏原市 | 8 156 | 8 156 | 2 528 | 5 628 | - | 10 063 | 8 156 | 7 241 | 915 | 1 907 | 8 1 | 7 | |
| 羽曳野市 | 8 330 | 8 330 | - | 8 330 | - | 9 586 | 8 330 | - | - | 1 256 | 10 1 | 9 | |
| 門真市 | 35 369 | 35 369 | 35 369 | - | - | 35 509 | 35 369 | 35 369 | - | 140 | 20 13 | 7 | |
| 摂津市 | 9 401 | 6 872 | 3 709 | 3 163 | 2 529 | 10 105 | 9 401 | 8 760 | 641 | 704 | 13 4 | 8 | |
| 高石市 | 10 956 | 10 956 | 30 | 10 926 | - | 10 956 | 10 956 | 10 926 | - | - | 11 3 | 8 | |
| 藤井寺市 | 9 227 | 9 227 | 9 227 | - | - | 9 227 | 9 227 | 7 847 | - | - | 6 1 | 5 | |
| 東大阪市 | 100 031 | 82 357 | 82 357 | - | 17 674 | 101 808 | 100 031 | 82 131 | 17 900 | 1 777 | 91 30 | 51 | |
| 三島郡 | 4 919 | - | - | - | 4 919 | 4 944 | 4 919 | - | - | 25 | 3 1 | 2 | |
| 北河内郡 | 10 443 | 10 443 | 9 606 | 837 | - | 13 108 | 10 443 | 7 667 | 2 776 | 2 665 | 11 7 | 4 | |
| 南河内郡 | 2 825 | 2 825 | - | 2 825 | - | 3 884 | 2 952 | - | 2 952 | 1 059 | 13 3 | 10 | |
| 泉北郡 | 3 316 | 3 316 | 3 316 | - | - | 3 316 | 3 316 | 3 316 | - | - | 4 2 | 2 | |
| 泉南郡 | 15 869 | 13 689 | 9 997 | 3 692 | 2 180 | 17 844 | 15 869 | 2 200 | 9 314 | 1 975 | 11 3 | 8 | |

第 24 表

し尿収集および処理状況

前表頭注参照のこと。

| 市 郡 | 収 集 状 況 | | | | | 処 理 状 況 | | | | | 運搬用器材 | | 水洗便所 | |
|--------|-----------|-----------|---------|-----------|---------------|-----------|----------------|---------|-----------|------------|--------|-----------|-----------|---------|
| | 総 量 | 市町村によるもの | | | 許可業者 によるもの | 総 量 | 計 画 収 集 量 kl/年 | | | 自 家 処理量 | 総量 | (内)バ ス | | |
| | | 総 量 | 直 営 | 委 託 | | | 総 量 | 下 水 注 入 | し尿処理施設 | | | | | 農 村 元 還 |
| 昭和41年度 | 2 205 906 | 1 780 901 | 264 802 | 1 516 099 | 425 005 | 2 393 279 | 2 217 246 | 164 920 | 1 873 267 | 117 203 | 61 856 | 176 033 | 1 040 518 | 906 |
| 42 | 2 234 234 | 1 827 377 | 269 238 | 1 558 139 | 406 857 | 2 384 376 | 2 234 234 | 825 320 | 1 285 881 | 110 315 | 19 718 | 150 142 | 1 045 475 | 785 |
| 昭和43年度 | 2 244 399 | 1 813 879 | 336 391 | 1 477 488 | 430 520 | 2 366 099 | 2 244 399 | 580 945 | 1 577 013 | 52 236 | 34 205 | 121 700 | 1 058 607 | 921 |
| 市 郡 | 2 123 654 | 1 742 114 | 336 391 | 1 405 723 | 381 540 | 2 237 853 | 2 123 654 | 580 945 | 1 471 976 | 51 323 | 19 410 | 113 399 | 1 008 565 | 120 |
| 郡 部 | 120 745 | 71 765 | - | 71 765 | 48 980 | 129 046 | 120 745 | - | 105 037 | 913 14 | 795 8 | 301 50 | 42 801 | |
| 大 阪 市 | 783 797 | 783 797 | 185 778 | 598 019 | - | 789 557 | 783 797 | 503 781 | 269 706 | 10 310 | - | 5 760 | 385 70 | 400 |
| 堺 市 | 195 550 | 195 550 | - | 195 550 | - | 197 050 | 195 550 | - | 187 050 | 8 500 | - | 1 500 | 68 58 | 805 |
| 岸和田市 | 60 960 | - | - | 60 960 | - | 64 464 | 60 960 | - | 60 420 | 540 | - | 3 504 | 29 17 | 637 |
| 豊中市 | 130 767 | 130 767 | 49 035 | 81 732 | - | 134 008 | 130 767 | 77 097 | 51 299 | 2 371 | - | 3 241 | 49 56 | 640 |
| 池田市 | 23 924 | 3 542 | 3 542 | - | 20 382 | 40 011 | 23 925 | - | 23 675 | 250 | - | 16 086 | 13 37 | 000 |
| 吹田市 | 59 148 | 59 148 | 8 851 | 50 297 | - | 59 148 | 59 148 | - | 57 766 | 1 382 | - | - | 40 65 | 631 |
| 泉大津市 | 25 756 | - | - | - | 25 756 | 25 776 | 25 756 | - | 25 756 | - | - | 20 | 10 5 | 658 |
| 高槻市 | 71 283 | 71 283 | 28 727 | 42 556 | - | 72 616 | 71 283 | - | 70 302 | - | 981 | 1 333 | 35 30 | 000 |
| 貝塚市 | 26 995 | - | - | - | 26 995 | 30 805 | 26 995 | - | 25 425 | 1 870 | - | 3 810 | 10 8 | 700 |
| 守口市 | 67 052 | 67 052 | - | 67 052 | - | 67 052 | 67 052 | - | 50 009 | -17 043 | - | - | 27 4 | 168 |
| 枚方市 | 41 403 | 41 403 | 41 403 | - | - | 44 711 | 41 403 | - | 41 260 | 143 | - | 3 308 | 26 32 | 020 |
| 茨木市 | 4 071 | 4 071 | 2 220 | 1 851 | - | 4 981 | 4 071 | - | 4 040 | 31 | - | 910 | 19 11 | 200 |
| 八尾市 | 59 970 | - | - | - | 59 970 | 74 531 | 59 970 | - | 56 120 | 3 850 | - | 14 561 | 28 20 | 000 |
| 泉佐野市 | 28 765 | - | - | - | 28 765 | 33 325 | 28 765 | - | 27 916 | 849 | - | 4 560 | 18 3 | 800 |
| 富田林市 | 15 392 | 15 392 | 5 665 | 9 727 | - | 19 739 | 15 392 | - | 15 392 | - | - | 4 347 | 11 1 | 199 |
| 寝屋川市 | 68 500 | 68 500 | 6 850 | 61 650 | - | 70 418 | 68 500 | - | 66 400 | 1 630 | 470 | 1 918 | 27 13 | 000 |
| 河内長野市 | 19 870 | 19 870 | - | 19 870 | - | 22 108 | 19 870 | 67 | 17 603 | 2 200 | - | 2 238 | 5 4 | 800 |
| 松原市 | 37 350 | - | - | - | 37 350 | 40 816 | 37 350 | - | - | - | - | 3 466 | 25 3 | 200 |
| 大東市 | 26 507 | 26 507 | - | 26 507 | - | 27 243 | 26 507 | - | 26 507 | - | - | 736 | 24 6 | 400 |
| 和泉市 | 27 489 | - | - | - | 27 489 | 30 151 | 27 489 | - | 27 489 | - | - | 2 662 | 22 24 | 312 |
| 箕面市 | 11 009 | - | - | - | 11 009 | 22 463 | - | - | 11 009 | - | - | 11 454 | 6 3 | 840 |
| 柏原市 | 22 106 | - | - | - | 22 106 | 24 094 | 22 106 | - | 21 708 | 398 | - | 1 988 | 16 1 | 225 |
| 羽曳野市 | 19 742 | - | - | - | 19 742 | 21 134 | 19 742 | - | 19 742 | - | - | 1 292 | 11 8 | 850 |
| 門真市 | 46 200 | 46 200 | 4 320 | 41 880 | - | 46 550 | 46 200 | - | - | - | - | 350 | 20 16 | 000 |
| 摂津市 | 20 759 | 20 759 | - | 20 759 | - | 23 059 | 20 759 | - | 20 350 | 409 | - | 2 300 | 8 2 | 430 |
| 高石市 | 22 740 | - | - | - | 22 740 | 22 740 | 22 740 | - | 22 740 | - | - | - | 11 20 | 770 |
| 藤井寺市 | 18 276 | - | - | - | 18 276 | 19 007 | 18 276 | - | 16 060 | 1 300 | 916 | 731 | - | 2 092 |
| 東大阪市 | 188 273 | 188 273 | - | 188 273 | - | 209 596 | 188 272 | - | 172 982 | 15 290 | - | 21 324 | 65 35 | 343 |
| 三島郡 | 5 908 | - | - | - | 5 908 | 5 913 | 5 908 | - | 5 908 | - | - | 5 | 2 5 | 300 |
| 北河内郡 | 17 914 | 5 345 | - | 5 345 | 12 569 | 18 956 | 17 914 | - | 17 914 | - | - | 1 042 | 20 11 | 153 |
| 南河内郡 | 50 664 | 50 664 | - | 50 664 | - | 56 338 | 50 664 | - | 49 679 | - | 985 | 5 674 | 8 9 | 648 |
| 泉北郡 | 5 750 | - | - | - | 5 750 | 6 150 | 5 750 | - | 5 750 | - | - | 400 | 3 2 | 100 |
| 泉南郡 | 40 509 | 15 756 | - | 15 756 | 24 753 | 41 689 | 40 509 | - | 25 786 | 913 13 | 810 | 1 180 | 17 1 | 460 |

第 25 表

法定・指定伝染病患者

本表の数字は医師の届出数を集計した「伝染病統計」によつたものである。患者は眞性のみ、死亡者は疑痘そう、発しんチフス、ペストが法定伝染病としてあるが各年とも該当がないので省いた。

| 年 月 | 法 定 伝 染 病 | | | | | | | | | | | | | | |
|---------|-----------|------|-----|-------|------|----|-------|----|----|---------|----|----|------|-----|----|
| | 総 数 | | | 赤 痢 | | | 細菌性赤痢 | | | アメーバ性赤痢 | | | 腸チフス | | |
| | 患者 | 罹患率 | 死者 | 患者 | 罹患率 | 死者 | 患者 | 死者 | 患者 | 死者 | 患者 | 死者 | 患者 | 罹患率 | 死者 |
| 昭和 39 年 | 1 843 | 28.2 | 109 | 1 053 | 16.4 | 13 | 1 002 | 9 | 3 | - | 48 | 4 | 26 | 0.4 | 4 |
| 40 | 1 309 | 19.7 | 58 | 718 | 10.8 | 8 | 677 | 4 | 5 | - | 36 | 4 | 39 | 0.6 | 3 |
| 41 | 1 484 | 21.7 | 227 | 725 | 10.6 | 8 | 689 | 7 | 3 | - | 33 | 3 | 43 | 0.6 | 3 |
| 42 | 699 | 10.0 | 106 | 259 | 3.7 | 3 | 246 | 1 | 2 | - | 11 | 2 | 26 | 0.4 | 2 |
| 昭和 43 年 | 584 | 8.1 | 28 | 358 | 4.8 | 6 | 346 | 4 | 3 | - | 9 | 2 | 24 | 0.3 | 1 |
| 43年 1 月 | 31 | - | - | 14 | - | - | 14 | - | - | - | - | - | 3 | - | - |
| 2 | 166 | - | - | 151 | - | - | 151 | - | - | - | - | - | 1 | - | - |
| 3 | 96 | - | 1 | 71 | - | - | 70 | - | 1 | - | - | - | 3 | - | 1 |
| 4 | 52 | - | 1 | 29 | - | - | 28 | - | 1 | - | - | - | 8 | - | - |
| 5 | 45 | - | - | 16 | - | - | 12 | - | - | - | 4 | - | 2 | - | - |
| 6 | 38 | - | 1 | 17 | - | - | 13 | - | - | - | 4 | - | 2 | - | - |
| 7 | 39 | - | 4 | 18 | - | 1 | 17 | - | - | - | 1 | 1 | - | - | - |
| 8 | 28 | - | 12 | 18 | - | 3 | 15 | 2 | - | - | 3 | 1 | - | - | - |
| 9 | 16 | - | 7 | 2 | - | 2 | 1 | 2 | - | - | 1 | - | 2 | - | - |
| 10 | 25 | - | - | 12 | - | - | 12 | - | - | - | - | - | 1 | - | - |
| 11 | 25 | - | 2 | 7 | - | - | 7 | - | - | - | - | - | 1 | - | - |
| 12 | 23 | - | - | 6 | - | - | 5 | - | 1 | - | - | - | 1 | - | - |

資料 大阪府衛生部衛生総務課、厚生大臣官房統計部「衛生年報」「伝染病簡速統計週報」

第 26 表

届出伝染病患者数、罹

前表頭注参照のこと。なお、黄熱、狂犬病、つづが虫病、回帰熱、住血吸虫病は各年とも該当がないので

| 年 月 | 総 数 | | | マ ラ リ ア | | | ま し ん | | | 百 日 せ き | | |
|---------|---------|-------|------|---------|-----|-----|-------|-------|------|---------|-----|-----|
| | 患者 | 罹患率 | 死者 | 患者 | 罹患率 | 死者 | 患者 | 罹患率 | 死者 | 患者 | 罹患率 | 死者 |
| | 昭和 39 年 | 2 964 | 45.7 | 43 | 1 | 0.0 | - | 1 733 | 26.8 | 26 | 35 | 0.5 |
| 40 | 36 223 | 544.1 | 175 | - | - | - | 1 067 | 16.0 | 6 | 53 | 0.8 | 1 |
| 41 | 6 891 | 100.9 | 43 | - | - | - | 2 363 | 34.6 | 29 | 17 | 0.2 | - |
| 42 | 800 | 11.4 | 21 | 1 | 0.0 | - | 520 | 7.4 | 10 | 15 | 0.2 | - |
| 昭和 43 年 | 5 526 | 110.5 | 100 | 3 | 0.0 | - | 1 315 | 17.7 | 21 | 28 | 0.4 | - |
| 43年 1 月 | 2 594 | - | 28 | - | - | - | 79 | - | 2 | 1 | - | - |
| 2 | 1 323 | - | 38 | - | - | - | 99 | - | 3 | 3 | - | - |
| 3 | 98 | - | 5 | - | - | - | 87 | - | 1 | - | - | - |
| 4 | 169 | - | 4 | - | - | - | 165 | - | 2 | 1 | - | - |
| 5 | 221 | - | 3 | - | - | - | 210 | - | 3 | 8 | - | - |
| 6 | 471 | - | 1 | - | - | - | 468 | - | 1 | 3 | - | - |
| 7 | 115 | - | 8 | - | - | - | 112 | - | 7 | 1 | - | - |
| 8 | 81 | - | 3 | - | - | - | 72 | - | 1 | 8 | - | - |
| 9 | 4 | - | 2 | - | - | - | 2 | - | 1 | - | - | - |
| 10 | 8 | - | - | - | - | - | - | - | - | 1 | - | - |
| 11 | 273 | - | 2 | - | - | - | 21 | - | 1 | - | - | - |
| 12 | 163 | - | 5 | - | - | - | - | - | - | 2 | - | - |

資料 大阪府衛生部衛生総務課、厚生大臣官房統計部「衛生年報」「伝染病簡速統計週報」

数、罹患率および死亡者数

似を含んでいる。罹患率は人口10万対で表わしているが、各月については算出してない。また、この外にコレラ

| 染 病 | | | | | | | | | | | | | | | 指 定 伝 染 病 | | | | | |
|-------|-----|----|-------|-----|----|-------|-----|----|----------|-----|----|------|-----|-----|-----------|-----|----|----|-----|----|
| パラチフス | | | しょう紅熱 | | | ジフテリア | | | 流行性脳脊髄膜炎 | | | 日本脳炎 | | | 急性灰白髄炎 | | | | | |
| 患者 | 罹患率 | 死者 | 患者 | 罹患率 | 死者 | 患者 | 罹患率 | 死者 | 患者 | 罹患率 | 死者 | 患者 | 罹患率 | 死者 | 患者 | 罹患率 | 死者 | 患者 | 罹患率 | 死者 |
| 6 | 0.1 | - | 513 | 8.0 | - | 102 | 1.6 | 1 | 20 | 0.3 | 8 | 113 | 1.8 | 82 | 10 | 0.2 | 1 | | | |
| 4 | 0.1 | 1 | 360 | 5.4 | 2 | 88 | 1.3 | - | 18 | 0.3 | 3 | 78 | 1.2 | 41 | 4 | 0.1 | - | | | |
| 9 | 0.1 | - | 296 | 4.3 | 2 | 57 | 0.8 | 2 | 9 | 0.1 | 1 | 345 | 5.1 | 211 | 1 | 0.0 | 1 | | | |
| 4 | 0.1 | - | 200 | 2.8 | - | 55 | 0.8 | 3 | 12 | 0.2 | 3 | 143 | 2.0 | 95 | 2 | 0.0 | 1 | | | |
| 11 | 0.1 | - | 142 | 1.9 | - | 29 | 0.4 | 3 | 6 | 0.1 | 1 | 19 | 0.3 | 17 | 1 | 0.0 | - | | | |
| - | - | - | 8 | - | - | 5 | - | - | 1 | - | - | - | - | - | - | - | - | | | |
| 1 | - | - | 11 | - | - | 1 | - | - | 1 | - | - | - | - | - | - | - | - | | | |
| 2 | - | - | 18 | - | - | 2 | - | - | - | - | - | - | - | - | - | - | - | | | |
| - | - | - | 10 | - | - | 3 | - | - | 1 | 2 | - | - | - | - | - | - | - | | | |
| 1 | - | - | 23 | - | - | 3 | - | - | - | - | - | - | - | - | - | - | - | | | |
| 1 | - | - | 15 | - | - | 1 | - | - | 2 | - | - | - | - | - | 1 | 1 | - | | | |
| 4 | - | - | 12 | - | - | 4 | - | - | - | - | 1 | 1 | - | 2 | - | - | - | | | |
| 2 | - | - | 4 | - | - | 1 | - | - | - | - | - | 3 | - | 9 | - | - | - | | | |
| - | - | - | 2 | - | - | 1 | - | - | - | - | - | 9 | - | 5 | - | - | - | | | |
| - | - | - | 9 | - | - | 3 | - | - | - | - | - | - | - | - | - | - | - | | | |
| - | - | - | 17 | - | - | - | - | 2 | - | - | - | - | - | - | - | - | - | | | |
| - | - | - | 12 | - | - | 4 | - | - | - | - | - | - | - | - | - | - | - | | | |

患率および死亡者数

省略した。罹患率は人口10万対である。

| インフルエンザ | | | 破 傷 風 | | | 炭 そ | | | 伝 染 性 下 痢 症 | | | フ ィ ラ リ ア 病 | | |
|---------|-------|-----|-------|-----|----|-----|-----|----|-------------|-----|----|-------------|-----|----|
| 患者 | 罹患率 | 死者 | 患者 | 罹患率 | 死者 | 患者 | 罹患率 | 死者 | 患者 | 罹患率 | 死者 | 患者 | 罹患率 | 死者 |
| 1 172 | 18.1 | 6 | 21 | 0.3 | 9 | - | - | - | 1 | 0.0 | 1 | 1 | 0.0 | - |
| 35 077 | 526.9 | 151 | 24 | 0.4 | 16 | - | - | - | - | - | - | 2 | 0.0 | 1 |
| 4 490 | 65.7 | 3 | 19 | 0.3 | 9 | 1 | 0.0 | 1 | - | - | - | 1 | 0.0 | 1 |
| 247 | 3.5 | 4 | 17 | 0.2 | 1 | - | - | - | - | - | - | - | - | - |
| 4 168 | 56.4 | 70 | 10 | 0.1 | 7 | - | - | - | - | - | - | 2 | 0.0 | 2 |
| 2 513 | - | 25 | 1 | - | 1 | - | - | - | - | - | - | - | - | - |
| 1 220 | - | 35 | 1 | - | - | - | - | - | - | - | - | - | - | - |
| 11 | - | 3 | - | - | 1 | - | - | - | - | - | - | - | - | - |
| 2 | - | 1 | - | - | - | - | - | - | - | - | - | 1 | - | 1 |
| - | - | - | 3 | - | - | - | - | - | - | - | - | - | - | - |
| - | - | - | - | - | - | - | - | - | - | - | - | - | - | - |
| - | - | - | 2 | - | 1 | - | - | - | - | - | - | - | - | - |
| - | - | - | 1 | - | 2 | - | - | - | - | - | - | - | - | - |
| 1 | - | 1 | 1 | - | - | - | - | - | - | - | - | - | - | - |
| 7 | - | - | - | - | - | - | - | - | - | - | - | - | - | - |
| 252 | - | - | - | - | 1 | - | - | - | - | - | - | - | - | - |
| 161 | - | 5 | - | - | - | - | - | - | - | - | - | - | - | - |

第 27 表

性病・結核・らい・食中毒患

前表頭注参照のこと。なお、全結核は本省発表の確定数であるが、その内訳は本府で集計したものである

Table with columns for year/month, sex, and disease categories (梅毒, りん病, 軟性下かん, そけいりんば肉芽しゆ症). Rows include years 39, 40, 41, 42, 43 and months 1-12.

第 28 表

市 郡 別、年 齢 階

本表は「人口動態調査」によつた府下在住の日本人にかんするもので府外で死亡したものも含まれる。

Table with columns for city/county, total number, and age groups (0-4, 5-9, 10-14, 15-19, 20-24, 25-29, 30-34). Rows list various municipalities and counties.

資料 大阪府衛生部衛生総務課「人口動態調査票」

者数、罹患率および死亡者数

るため、死者数の計は合致しない。罹患率は人口10万対である。

Table with columns for tuberculosis (結核) and other diseases (その他), including sub-categories like 呼吸器 (respiratory) and 食中毒 (food poisoning). Rows show patient counts, incidence rates, and deaths.

級 別 死 亡 者 数

なお、昭和39、40年の数字は本府で集計した概数で住所地に相替えのため作業におくれがあるので国の発表した数とは若干合わない。

Table with columns for age groups (35-39, 40-44, 45-49, 50-54, 55-59, 60-64, 65-69, 70-74, 75-79, 80以上) and death counts. Rows show data for various years.

第29表

月別、死因別

本表は「人口動態調査」によつた府下の日本人にかんするもので、府外で死亡したのものも含まれる。昭和43

| 死因 | 昭和39年 総数 | 昭和40年 総数 | 昭和41年 総数 | 昭和42年 総数 | 昭和 | |
|-------------------------|-------------|-------------|-------------|-------------|--------|-------|
| | | | | | 総数 | 1月 |
| 総数 | 36 424 | 37 497 | 37 563 | 37 657 | 38 248 | 4 413 |
| コレラ | - | - | - | - | - | - |
| 腸チフス | 3 | 4 | 3 | 3 | 1 | - |
| 細菌性赤痢 | 15 | 7 | 6 | 3 | 7 | - |
| 腸炎 | 687 | 579 | 572 | 518 | 331 | 51 |
| 呼吸器その他 | 1 749 | 1 693 | 1 582 | 1 404 | 1 388 | 161 |
| その他の結核(後遺症を含む) | 104 | 109 | 96 | 68 | 66 | 10 |
| ペジフテリ | - | - | 2 | 3 | 2 | - |
| 百日咳 | - | 3 | 1 | 2 | 1 | - |
| レンサ球菌性咽喉炎 | - | 2 | 1 | 1 | - | - |
| 髄膜炎 | 8 | 3 | 2 | 4 | 1 | - |
| 急性性灰白髄炎 | 2 | 2 | 2 | 2 | 1 | 1 |
| 麻疹 | 41 | 17 | 41 | 13 | 42 | 4 |
| チフスおよびその他のリケッチア症 | - | - | - | - | - | - |
| マラリア | - | - | - | - | - | - |
| 梅毒 | 109 | 96 | 93 | 87 | 51 | 4 |
| その他の伝染病 | 191 | 148 | 303 | 184 | 99 | 5 |
| 悪性新生物(リンパ及び造血組織の抗生物を含む) | 6 510 | 6 748 | 6 934 | 7 131 | 7 173 | 591 |
| 良性および性質不詳の新生物 | 398 | 393 | 436 | 435 | 424 | 31 |
| 糖尿病 | 261 | 329 | 380 | 379 | 384 | 38 |
| ビタミン欠乏症 | - | - | - | - | 37 | 6 |
| 貧血 | 92 | 69 | 84 | 101 | 85 | 4 |
| 髄膜炎 | 69 | 71 | 66 | 61 | 46 | 8 |
| 活動性リウマチ | 42 | 32 | 33 | 31 | 23 | 1 |
| 慢性リウマチ | 169 | 191 | 190 | 214 | 206 | 31 |
| 高血圧 | 987 | 1 022 | 1 092 | 973 | 1 041 | 135 |
| 虚血性心臓病 | 1 194 | 1 304 | 1 333 | 1 423 | 1 713 | 241 |
| 脳血管性心臓病 | 2 196 | 2 409 | 2 327 | 2 543 | 2 554 | 352 |
| 脳血管性心臓病 | 6 985 | 7 261 | 7 557 | 7 463 | 7 548 | 880 |
| インフルエンザ | 13 | 190 | 7 | 18 | 104 | 69 |
| 肺炎 | 1 437 | 1 552 | 1 309 | 1 361 | 1 437 | 268 |
| 気管支炎 | 230 | 294 | 224 | 207 | 779 | 139 |
| 消化器 | 505 | 558 | 530 | 509 | 507 | 81 |
| 寄生虫 | 36 | 31 | 45 | 35 | 23 | 1 |
| 腸閉塞 | 252 | 214 | 228 | 222 | 254 | 23 |
| 肝臓炎 | 685 | 737 | 790 | 844 | 925 | 79 |
| 腎臓炎 | 673 | 632 | 603 | 607 | 643 | 61 |
| 前立腺 | 25 | 37 | 35 | 23 | 36 | 2 |
| 流産 | - | - | - | - | 1 | - |
| その他の妊娠、分娩、産褥の合併症 | 134 | 123 | 97 | 119 | 117 | 9 |
| 先産 | 315 | 386 | 307 | 354 | 389 | 23 |
| 出生時損傷、難産及びその他の無酸素症、低酸素症 | 178 | 216 | 200 | 193 | 296 | 21 |
| その他の周産期の死因 | 701 | 810 | 636 | 709 | 623 | 39 |
| 症状およびその他の診断不明確の状態 | 3 154 | 3 033 | 2 998 | 3 008 | 2 733 | 468 |
| その他のすべての原因 | 2 759 | 2 827 | 2 826 | 2 851 | 2 571 | 301 |
| 自動車事故 | 898 | 811 | 887 | 845 | 967 | 73 |
| その他の不慮の事 | 1 285 | 1 379 | 1 393 | 1 441 | 1 208 | 99 |
| その他の外 | 1 067 | 1 024 | 1 164 | 1 077 | 963 | 29 |
| その他 | 165 | 151 | 148 | 188 | 292 | 16 |

死亡者数

年1月から分類改正されたので組替えてある。

| 和 | 昭和43年 | | | | | | | | | | | |
|-------------------------|-------|-------|-------|-------|-------|-------|-------|-------|-------|-------|-------|--|
| | 2月 | 3月 | 4月 | 5月 | 6月 | 7月 | 8月 | 9月 | 10月 | 11月 | 12月 | |
| 総数 | 3 588 | 3 361 | 3 012 | 2 990 | 2 716 | 3 036 | 2 804 | 2 659 | 2 955 | 3 102 | 3 612 | |
| コレラ | - | - | - | - | - | - | - | - | - | - | - | |
| 腸チフス | 1 | - | - | - | - | - | - | - | - | - | - | |
| 細菌性赤痢 | 1 | - | - | - | - | 2 | 3 | 1 | - | - | - | |
| 腸炎 | 30 | 21 | 23 | 20 | 22 | 27 | 32 | 20 | 21 | 31 | 33 | |
| 呼吸器その他 | 145 | 126 | 118 | 114 | 96 | 97 | 76 | 119 | 101 | 103 | 132 | |
| その他の結核(後遺症を含む) | 6 | 6 | 3 | 8 | 5 | 9 | 4 | 5 | 3 | 1 | 6 | |
| ペジフテリ | - | 1 | - | - | - | - | - | - | 1 | - | - | |
| 百日咳 | - | - | - | - | - | 1 | - | - | - | - | - | |
| レンサ球菌性咽喉炎 | - | - | - | - | - | - | - | - | - | - | - | |
| 髄膜炎 | - | - | - | - | - | 1 | - | - | - | - | - | |
| 急性性灰白髄炎 | - | - | - | - | - | - | - | - | - | - | - | |
| 麻疹 | 5 | 2 | 8 | 5 | 8 | 5 | 4 | - | - | 1 | - | |
| チフスおよびその他のリケッチア症 | - | - | - | - | - | - | - | - | - | - | - | |
| マラリア | - | - | - | - | - | - | - | - | - | - | - | |
| 梅毒 | 4 | 3 | 3 | 7 | 2 | 4 | 6 | 4 | 5 | 3 | 6 | |
| その他の伝染病 | 8 | 5 | 5 | 5 | 11 | 16 | 19 | 10 | 3 | 7 | 5 | |
| 悪性新生物(リンパ及び造血組織の抗生物を含む) | 484 | 565 | 545 | 611 | 593 | 643 | 632 | 567 | 595 | 657 | 690 | |
| 良性および性質不詳の新生物 | 28 | 34 | 34 | 46 | 38 | 35 | 35 | 35 | 35 | 42 | 31 | |
| 糖尿病 | 37 | 35 | 26 | 29 | 33 | 25 | 30 | 29 | 28 | 34 | 40 | |
| ビタミン欠乏症 | 1 | 1 | 4 | - | 5 | 5 | 3 | 1 | 4 | 5 | 2 | |
| 貧血 | 11 | 6 | 8 | 10 | 4 | 8 | 10 | 3 | 5 | 12 | 4 | |
| 髄膜炎 | 4 | 5 | 5 | 2 | 3 | 3 | 2 | 5 | 2 | 2 | 5 | |
| 活動性リウマチ | 4 | 2 | 2 | 1 | 1 | 3 | 2 | 3 | 3 | - | 1 | |
| 慢性リウマチ | 18 | 11 | 17 | 16 | 11 | 21 | 14 | 14 | 16 | 16 | 21 | |
| 高血圧 | 109 | 103 | 84 | 72 | 63 | 86 | 62 | 39 | 75 | 108 | 105 | |
| 虚血性心臓病 | 156 | 159 | 127 | 135 | 115 | 116 | 116 | 120 | 124 | 144 | 160 | |
| 脳血管性心臓病 | 250 | 232 | 205 | 194 | 155 | 185 | 160 | 154 | 176 | 227 | 264 | |
| 脳血管性心臓病 | 796 | 712 | 571 | 561 | 492 | 561 | 493 | 575 | 611 | 605 | 691 | |
| インフルエンザ | 14 | 1 | - | - | - | 1 | 2 | - | - | - | 17 | |
| 肺炎 | 133 | 118 | 85 | 98 | 91 | 115 | 89 | 76 | 71 | 117 | 176 | |
| 気管支炎 | 71 | 80 | 76 | 57 | 34 | 47 | 44 | 52 | 55 | 59 | 65 | |
| 消化器 | 36 | 49 | 41 | 36 | 49 | 31 | 22 | 35 | 38 | 37 | 52 | |
| 寄生虫 | 3 | - | 3 | 2 | 3 | 2 | 1 | 1 | 3 | 2 | 2 | |
| 腸閉塞 | 26 | 21 | 20 | 15 | 24 | 27 | 28 | 14 | 18 | 21 | 17 | |
| 肝臓炎 | 82 | 84 | 82 | 73 | 70 | 71 | 65 | 55 | 84 | 73 | 107 | |
| 腎臓炎 | 80 | 68 | 58 | 58 | 45 | 50 | 37 | 43 | 44 | 46 | 53 | |
| 前立腺 | 1 | 1 | 6 | 1 | 4 | 4 | 3 | 2 | 3 | 5 | 4 | |
| 流産 | - | 1 | - | - | - | - | - | - | - | - | - | |
| その他の妊娠、分娩、産褥の合併症 | 9 | 11 | 10 | 5 | 11 | 16 | 11 | 12 | 4 | 7 | 12 | |
| 先産 | 26 | 21 | 43 | 34 | 29 | 35 | 38 | 30 | 28 | 34 | 48 | |
| 出生時損傷、難産及びその他の無酸素症、低酸素症 | 20 | 16 | 28 | 27 | 19 | 31 | 29 | 32 | 37 | 13 | 23 | |
| その他の周産期の死因 | 46 | 51 | 52 | 54 | 60 | 54 | 54 | 43 | 58 | 58 | 54 | |
| 症状およびその他の診断不明確の状態 | 307 | 252 | 218 | 208 | 161 | 188 | 175 | 147 | 211 | 170 | 228 | |
| その他のすべての原因 | 264 | 222 | 196 | 214 | 179 | 215 | 187 | 155 | 204 | 196 | 238 | |
| 自動車事故 | 73 | 107 | 90 | 63 | 71 | 64 | 85 | 79 | 96 | 69 | 97 | |
| その他の不慮の事 | 116 | 98 | 97 | 93 | 94 | 120 | 132 | 83 | 92 | 75 | 109 | |
| その他の外 | 72 | 117 | 99 | 94 | 83 | 79 | 69 | 67 | 83 | 90 | 81 | |
| その他 | 11 | 16 | 20 | 22 | 31 | 34 | 30 | 29 | 18 | 32 | 33 | |

第30表 幼児、児童、生徒の平均体格

本表は「学校保健統計調査」による府下学童の平均体格を示している。

Table with columns for age (年), sex (性別), and physical measurements (身長, 体重, 胸囲, 座高) for various school levels (幼稚園, 小学校, 中学校, 高等学校) across different years (昭和30年, 昭和35年, 昭和43年).

資料 大阪府企画部統計課。

第31表 幼児、児童、生徒の比体重、比胸囲、比座高

前表項を参照のこと。比体重=体重/身長×100 比胸囲=胸囲/身長×100 比座高=座高/身長×100 で小数点2位を4捨5入してある。

Table showing ratios of weight, chest circumference, and sitting height for different age groups (3歳 to 19歳) across school levels (幼稚園, 小学校, 中学校, 高等学校).

資料 大阪府企画部統計課(学校保健統計調査)

第32表 幼児、児童、生徒の疾病異常該当者率

前表項を参照のこと。但し、本表は受検人員に対する該当者率を示す。該当者率は小数点2位を四捨五入してある。なお、ゴシック体は受検率である。

Table showing the percentage of children with various diseases and abnormalities (e.g., malnutrition, scoliosis, chest deformities, vision issues, ear diseases, etc.) across different school levels and years.

資料 大阪府企画部統計課(学校保健統計調査)

第33表 摂取栄養量(1人1日当り)

本表は「国民栄養調査」によるもので調査時期は年4回5、8、11月および翌年2月の各月とも連続した3日間の状況で年平均である。39年からは法規則の改正により年一回となつた。栄養量はすべて調理による損耗を考慮していない。なお39年栄養価算定の成分表の改訂が行なわれた。

| 種別 | 単位 | 昭和37年 | | 昭和38年 | | 昭和39年 | | 昭和40年 | | 昭和41年 | | 昭和42年 | |
|--------|-----|---------|----------|----------|---------|----------|---------|---------|-------|-------|-------|-------|-------|
| | | 全国 | 大阪府 | 全国 | 大阪府 | 全国 | 大阪府 | 全国 | 大阪府 | 大阪府 | 大阪府 | 大阪府 | 大阪府 |
| 純熱 | g | 1 134.2 | 1 157.61 | 1 157.61 | 0 55.61 | 2 239.11 | 2 234.0 | 1 206.0 | 1 214 | 1 170 | 1 408 | 1 346 | |
| 量 | cal | 2 080 | 2 022 | 2 083 | 1 938 | 2 223 | 2 159 | 2 184 | 2 046 | 2 123 | 2 092 | 2 234 | 2 169 |
| 蛋白質 | g | 70 | 71 | 71 | 60 | 74 | 74 | 71 | 73 | 72 | 71 | 81 | 79 |
| 動物性 | g | 27 | 31 | 28 | 29 | 29 | 32 | ... | 33 | 31 | 31 | ... | ... |
| 植物性 | g | 43 | 40 | 33 | 31 | 45 | 42 | ... | 40 | 41 | 40 | ... | ... |
| 脂肪 | g | 28 | 26 | 29 | 26 | 34 | 34 | 36 | 36 | 34 | 32 | 46 | 43 |
| 炭水化物 | g | 386 | ... | 381 | 365 | 398 | 379 | 384 | 351 | 367 | 368 | 366 | 358 |
| カルシウム | mg | 402 | 375 | 409 | 354 | 476 | 472 | 465 | 463 | 415 | 395 | 594 | 571 |
| 鉄 | mg | 1.32 | ... | 1.3 | 1.2 | ... | ... | ... | ... | ... | ... | ... | ... |
| ビタミンA | IU | 3 257 | 3 108 | 3 562 | 3 189 | 1 496 | 1 652 | 1 324 | 1 367 | 2 073 | 1 636 | 1 734 | 1 750 |
| ビタミンB1 | mg | 1.10 | 0.95 | 1.03 | 0.92 | 1.05 | 0.93 | 0.97 | 0.92 | 0.86 | 0.85 | 1.15 | 1.15 |
| ビタミンB2 | mg | 0.77 | 0.78 | 0.79 | 0.77 | 0.82 | 0.82 | 0.83 | 0.84 | 0.75 | 0.69 | 1.14 | 1.10 |
| ビタミンC | mg | 75 | 70 | 79 | 70 | 114 | 119 | 78 | 94 | 117 | 111 | 124 | 126 |

資料 大阪府衛生部食品衛生課「国民栄養調査」

第34表 府県別医療施設関係者数

本表は各年末現在数で1)、2)、3)は実務に従事するものである。4)は「医療施設調査」によるものであるが、ここでは歯科診療所を含まない。

| 府県 | 1) 医師 | | 2) 歯科医師 | | 3) 薬剤師 | | 4) 保健婦 | | 5) 助産婦 | | 6) 看護婦 | | 7) 病院長 | | 8) 一般診療所 | |
|-------|---------|-----------|---------|-----------|--------|-----------|--------|-----------|---------|-----------|--------|-----------|--------|-----------|----------|-----------|
| | 総数 | (内) 実務従事者 | 総数 | (内) 実務従事者 | 総数 | (内) 実務従事者 | 総数 | (内) 実務従事者 | 総数 | (内) 実務従事者 | 総数 | (内) 実務従事者 | 総数 | (内) 実務従事者 | 総数 | (内) 実務従事者 |
| 昭和38年 | 106 512 | 103 799 | 34 517 | 33 481 | 64 915 | 52 950 | 13 910 | 46 174 | 213 430 | 6 621 | 62 363 | 6 621 | 62 363 | | | |
| 昭和39年 | 108 102 | 105 278 | 35 079 | 34 093 | 66 600 | 54 040 | 13 957 | 43 516 | 227 585 | 6 838 | 63 296 | 6 838 | 63 296 | | | |
| 昭和40年 | 109 369 | 106 440 | 35 558 | 34 473 | 68 674 | 55 677 | 13 959 | 43 276 | 242 697 | 7 047 | 64 524 | 7 047 | 64 524 | | | |
| 昭和41年 | 110 759 | 103 956 | 36 022 | 34 547 | 70 810 | 57 570 | 14 085 | 43 673 | 261 136 | 7 308 | 65 679 | 7 308 | 65 679 | | | |
| 昭和42年 | 111 657 | 104 990 | 36 524 | 35 115 | 72 101 | 53 967 | 13 606 | 31 944 | 112 981 | 7 505 | 66 869 | 7 505 | 66 869 | | | |
| 北海道 | 4 770 | 4 484 | 1 438 | 1 412 | 2 517 | 2 146 | 840 | 1 093 | 6 012 | 473 | 2 508 | 473 | 2 508 | | | |
| 青森 | 1 414 | 1 345 | 351 | 347 | 445 | 362 | 228 | 448 | 1 596 | 110 | 761 | 110 | 761 | | | |
| 岩手 | 1 441 | 1 278 | 296 | 281 | 451 | 378 | 355 | 527 | 1 921 | 93 | 793 | 93 | 793 | | | |
| 宮城 | 2 452 | 2 291 | 463 | 453 | 1 061 | 653 | 379 | 681 | 2 493 | 141 | 1 062 | 141 | 1 062 | | | |
| 秋田 | 1 003 | 969 | 326 | 317 | 383 | 330 | 239 | 456 | 1 303 | 71 | 660 | 71 | 660 | | | |
| 山形 | 1 041 | 998 | 327 | 309 | 485 | 394 | 413 | 564 | 1 379 | 59 | 730 | 59 | 730 | | | |
| 福島 | 1 825 | 1 709 | 536 | 510 | 807 | 574 | 421 | 947 | 2 002 | 132 | 1 045 | 132 | 1 045 | | | |
| 茨城 | 1 601 | 1 535 | 627 | 604 | 775 | 629 | 267 | 879 | 1 402 | 149 | 995 | 149 | 995 | | | |
| 栃木 | 1 299 | 1 247 | 485 | 460 | 621 | 483 | 264 | 599 | 971 | 126 | 815 | 126 | 815 | | | |
| 群馬 | 1 670 | 1 567 | 493 | 474 | 755 | 583 | 314 | 483 | 1 209 | 99 | 1 027 | 99 | 1 027 | | | |
| 埼玉県 | 2 429 | 2 347 | 947 | 911 | 1 684 | 1 265 | 264 | 844 | 1 562 | 219 | 1 576 | 219 | 1 576 | | | |
| 千葉県 | 2 626 | 2 482 | 967 | 917 | 1 760 | 1 255 | 285 | 939 | 2 174 | 223 | 1 517 | 223 | 1 517 | | | |
| 東京都 | 14 943 | 13 912 | 6 933 | 6 532 | 15 947 | 11 027 | 825 | 2 374 | 14 794 | 722 | 10 394 | 722 | 10 394 | | | |
| 神奈川県 | 4 379 | 4 146 | 1 777 | 1 692 | 3 322 | 2 287 | 388 | 1 039 | 4 575 | 238 | 2 861 | 238 | 2 861 | | | |
| 新潟県 | 2 436 | 2 290 | 729 | 683 | 899 | 740 | 531 | 1 128 | 2 656 | 120 | 1 451 | 120 | 1 451 | | | |
| 富山県 | 1 003 | 973 | 270 | 268 | 1 132 | 821 | 192 | 313 | 1 306 | 94 | 695 | 94 | 695 | | | |
| 石川県 | 1 516 | 1 342 | 295 | 278 | 667 | 456 | 140 | 260 | 1 404 | 110 | 762 | 110 | 762 | | | |
| 福井県 | 706 | 676 | 187 | 184 | 406 | 313 | 119 | 206 | 765 | 70 | 490 | 70 | 490 | | | |
| 山梨県 | 676 | 648 | 264 | 259 | 299 | 212 | 155 | 207 | 620 | 53 | 443 | 53 | 443 | | | |
| 長野県 | 2 064 | 1 964 | 704 | 681 | 914 | 746 | 415 | 762 | 1 888 | 148 | 1 231 | 148 | 1 231 | | | |
| 岐阜県 | 1 559 | 1 452 | 499 | 483 | 1 199 | 849 | 175 | 593 | 1 038 | 117 | 1 003 | 117 | 1 003 | | | |
| 静岡県 | 2 604 | 2 506 | 1 035 | 996 | 1 901 | 1 435 | 328 | 898 | 2 556 | 123 | 1 685 | 123 | 1 685 | | | |
| 愛知県 | 5 303 | 4 928 | 1 687 | 1 619 | 4 963 | 3 635 | 499 | 1 489 | 4 265 | 315 | 2 803 | 315 | 2 803 | | | |
| 三重県 | 1 614 | 1 525 | 511 | 492 | 889 | 710 | 138 | 465 | 1 686 | 123 | 901 | 123 | 901 | | | |
| 滋賀県 | 816 | 770 | 218 | 212 | 474 | 358 | 150 | 301 | 882 | 45 | 611 | 45 | 611 | | | |
| 京都府 | 3 593 | 3 323 | 877 | 849 | 2 160 | 1 448 | 267 | 616 | 3 544 | 175 | 2 082 | 175 | 2 082 | | | |
| 大阪府 | 9 257 | 8 859 | 2 999 | 2 921 | 8 175 | 6 881 | 633 | 2 498 | 7 468 | 420 | 5 204 | 420 | 5 204 | | | |
| 兵庫県 | 5 297 | 5 003 | 1 586 | 1 555 | 3 315 | 2 174 | 421 | 1 223 | 4 104 | 268 | 3 356 | 268 | 3 356 | | | |
| 奈良県 | 1 031 | 947 | 281 | 270 | 711 | 508 | 92 | 299 | 776 | 49 | 560 | 49 | 560 | | | |
| 和歌山県 | 1 142 | 1 071 | 353 | 343 | 675 | 560 | 162 | 347 | 1 049 | 56 | 706 | 56 | 706 | | | |
| 徳島県 | 832 | 738 | 203 | 196 | 301 | 242 | 139 | 206 | 1 139 | 39 | 406 | 39 | 406 | | | |
| 香川県 | 846 | 798 | 238 | 233 | 302 | 250 | 209 | 349 | 1 100 | 54 | 656 | 54 | 656 | | | |
| 愛媛県 | 2 231 | 2 083 | 680 | 657 | 796 | 625 | 307 | 414 | 2 733 | 177 | 1 184 | 177 | 1 184 | | | |
| 高知県 | 3 133 | 2 893 | 891 | 849 | 1 586 | 1 267 | 332 | 779 | 3 611 | 249 | 1 851 | 249 | 1 851 | | | |
| 福岡県 | 1 862 | 1 749 | 591 | 574 | 930 | 758 | 229 | 439 | 2 167 | 137 | 1 174 | 137 | 1 174 | | | |
| 佐賀県 | 1 862 | 1 749 | 591 | 574 | 930 | 758 | 229 | 439 | 2 167 | 137 | 1 174 | 137 | 1 174 | | | |
| 熊本県 | 1 169 | 1 054 | 225 | 219 | 598 | 414 | 143 | 276 | 1 166 | 92 | 545 | 92 | 545 | | | |
| 大分県 | 1 010 | 964 | 319 | 308 | 523 | 420 | 214 | 245 | 1 330 | 97 | 537 | 97 | 537 | | | |
| 宮崎県 | 1 323 | 1 276 | 417 | 411 | 571 | 465 | 292 | 388 | 1 701 | 120 | 885 | 120 | 885 | | | |
| 鹿児島県 | 886 | 852 | 252 | 243 | 411 | 346 | 170 | 236 | 1 311 | 110 | 547 | 110 | 547 | | | |
| 沖縄県 | 5 797 | 5 459 | 1 820 | 1 747 | 2 771 | 2 170 | 462 | 1 414 | 7 011 | 360 | 3 055 | 360 | 3 055 | | | |

資料 厚生大臣官房統計調査部「医師、歯科医師、薬剤師調査」衛生行政業務報告(日本統計年鑑)

第23章

司法および警察