

第33表 摂取栄養量(1人1日当り)

本表は「国民栄養調査」によるもので調査時期は年4回5、8、11月および翌年2月の各月とも連続した3日間の状況で年平均である。39年からは法規制の改正により年一回となった。栄養量はすべて調理による摂取を考慮していない。なお39年栄養価算定の成分表の改訂が行われた。

種別	単位	昭和37年		昭和38年		昭和39年		昭和40年		昭和41年		昭和42年	
		全国	大阪府	全国	大阪府	全国	大阪府	全国	大阪府	大阪市	大阪府	大阪市	大阪府
純熱	g	134.2	157.6	157.6	157.6	157.6	157.6	157.6	157.6	157.6	157.6	157.6	157.6
量	cal	2080	2022	2083	1938	2223	2159	2184	2046	2123	2092	2234	2169
蛋白質	g	70	71	71	60	74	74	71	73	72	71	81	79
動物性	g	27	31	28	29	29	32	...	33	31	31
植物性	g	43	40	33	31	45	42	...	40	41	40
脂肪	g	28	26	29	26	34	34	36	36	34	32	46	43
炭水化物	g	386	...	381	365	398	379	384	351	367	368	366	358
カルシウム	mg	402	375	409	354	476	472	465	463	415	395	594	571
鉄	mg	1.32	...	1.3	1.2
ビタミンA	IU	3257	3108	3562	3189	1496	1652	1324	1367	2073	1636	1734	1750
B1	mg	1.10	0.95	1.03	0.92	1.05	0.93	0.97	0.92	0.86	0.85	1.15	1.15
B2	mg	0.77	0.78	0.79	0.77	0.82	0.82	0.83	0.84	0.75	0.69	1.14	1.10
C	mg	75	70	79	70	114	119	78	94	117	111	124	126

資料 大阪府衛生部食品衛生課「国民栄養調査」

第34表 府県別医療施設関係者数

本表は各年末現在数で1)、2)、3)は実務に従事するものである。4)は「医療施設調査」によるものであるが、ここでは歯科診療所を含まない。

府県	1) 医師		2) 歯科医師		3) 薬剤師		4) 助産婦		5) 看護婦		6) 病院長		7) 一般診療所	
	総数	(内) 実務従事者	総数	(内) 実務従事者	総数	(内) 実務従事者	総数	(内) 実務従事者	総数	(内) 実務従事者	総数	(内) 実務従事者	総数	(内) 実務従事者
昭和38年	106512	103799	34517	33481	64915	52950	13910	46174	213430	6621	62363	6621	62363	
39	108102	105278	35079	34093	66600	54040	13957	43516	227585	6838	63296	6838	63296	
40	109369	106440	35558	34473	68674	55677	13959	43276	242697	7047	64524	7047	64524	
41	110759	103956	36022	34547	70810	57570	14085	43673	261136	7308	65679	7308	65679	
42	111657	104990	36524	35115	72101	53967	13606	31944	112981	7505	66869	7505	66869	
北海道	4770	4484	1438	1412	2517	2146	840	1093	6012	473	2508	473	2508	
青森	1414	1345	351	347	445	362	228	448	1596	110	761	110	761	
岩手	1441	1278	296	281	451	378	355	527	1921	93	793	93	793	
宮城	2452	2291	463	453	1061	653	379	681	2493	141	1062	141	1062	
秋田	1003	969	326	317	383	330	239	456	1303	71	660	71	660	
山形	1041	998	327	309	485	394	413	564	1379	59	730	59	730	
福島	1825	1709	536	510	807	574	421	947	2002	132	1045	132	1045	
茨城	1601	1535	627	604	775	629	267	879	1402	149	995	149	995	
栃木	1299	1247	485	460	621	483	264	599	971	126	815	126	815	
群馬	1670	1567	493	474	755	583	314	483	1209	99	1027	99	1027	
埼玉県	2429	2347	947	911	1684	1265	264	844	1562	219	1576	219	1576	
千葉県	2626	2482	967	917	1760	1255	285	939	2174	223	1517	223	1517	
東京都	14943	13912	6933	6532	15947	11027	825	2374	14794	722	10394	722	10394	
神奈川県	4379	4146	1777	1692	3322	2287	388	1039	4575	238	2861	238	2861	
新潟県	2436	2290	729	683	899	740	531	1128	2656	120	1451	120	1451	
富山県	1003	973	270	268	1132	821	192	313	1306	94	695	94	695	
石川県	1516	1342	295	278	667	456	140	260	1404	110	762	110	762	
福井県	706	676	187	184	406	313	119	206	765	70	490	70	490	
山梨県	676	648	264	259	299	212	155	207	620	53	443	53	443	
長野県	2064	1964	704	681	914	746	415	762	1888	148	1231	148	1231	
岐阜県	1559	1452	499	483	1199	849	175	593	1038	117	1003	117	1003	
静岡県	2604	2506	1035	996	1901	1435	328	898	2556	123	1685	123	1685	
愛知県	5303	4928	1687	1619	4963	3635	499	1489	4265	315	2803	315	2803	
三重県	1614	1525	511	492	889	710	138	465	1686	123	901	123	901	
滋賀県	816	770	218	212	474	358	150	301	882	45	611	45	611	
京都府	3593	3323	877	849	2160	1448	267	616	3544	175	2082	175	2082	
大阪府	9257	8859	2999	2921	8175	6681	633	2498	7468	420	5204	420	5204	
兵庫県	5297	5003	1586	1555	3315	2174	421	1223	4104	268	3356	268	3356	
奈良県	1031	947	281	270	711	508	92	299	776	49	560	49	560	
和歌山県	1142	1071	353	343	675	560	162	347	1049	56	706	56	706	
鳥取県	832	738	203	196	301	242	139	206	1139	39	406	39	406	
島根県	846	798	238	233	302	250	209	349	1100	54	656	54	656	
岡山県	2231	2083	680	657	796	625	307	414	2733	177	1184	177	1184	
広島県	3133	2893	891	849	1586	1267	332	779	3611	249	1851	249	1851	
山口県	1862	1749	591	574	930	758	229	439	2167	137	1174	137	1174	
徳島県	1169	1054	225	219	598	414	143	276	1166	92	545	92	545	
香川県	1010	964	319	308	523	420	214	245	1330	97	537	97	537	
愛媛県	1323	1276	417	411	571	465	292	388	1701	120	885	120	885	
高知県	886	852	252	243	411	346	170	236	1311	110	547	110	547	
福岡県	5797	5459	1820	1747	2771	2170	462	1414	7011	360	3055	360	3055	
佐賀県	915	886	320	311	428	334	126	364	1068	90	643	90	643	
長門県	2063	1858	490	478	809	592	218	661	2281	152	1119	152	1119	
熊本県	2153	2028	475	464	976	745	247	756	2491	168	1160	168	1160	
大分県	1250	1204	451	440	533	451	212	450	1620	113	784	113	784	
宮崎県	906	868	284	276	314	246	159	421	1158	153	540	153	540	
鹿児島県	1771	1693	407	397	460	396	248	1068	1658	253	1057	253	1057	

資料 厚生大臣官房統計調査部「医師、歯科医師、薬剤師調査」衛生行政業務報告(日本統計年鑑)

第23章

司法および警察

第23章 司法および警察

民事事件の概況

昭和43年中に府下各裁判所に提起された民事事件は12万9,900件で、前年より2.8%増加した。一方既済件数は新規受理件数を下廻る12万7,500件にとどまったため、未済件数は繰越分を含め4万7,000件となり、前年にくらべ2.8%の増となっている。

新規受理件数を事件別にみると、訴訟事件2万2,000件、調停事件4,300件、その他で10万3,000件と前年よりいずれも2,000件、200件、1,000件の増加となっている。また、裁判所別にみると簡易裁判所が総数の52.8%を扱い、地方裁判所が43.9%、高等裁判所が3.3%の割合となっている。

さらに各裁判所別に未済件数の状況を見ると簡易裁判所が39年をピークにして年々減少していたが、43年には前年より300件余り増加、地方裁判所では年々増加の傾向を示しているのに対し、高等裁判所ではこれも年々増加の傾向を示していたが43年には50件余り減少している。

刑事事件の概況

府下の全裁判所が43年中に新しく取扱った刑事事件の人員は39万8,000人で、前年より18万人余り減少しているが、これは43年7月1日から交通即決事件が除外されたためである。事件別では訴訟事件が全体の3.2%、略式事件84.6%、その他の事件12.2%の割合となっている。また裁判所別では、簡易裁判所が92.3%を占め、地方裁判所6.9%、高等裁判所はわずか0.8%である。

一方既済件数は新規受理件数をわずかに下廻る39万8,000件を処理し、未済件数は繰越を合わせて1万4,000件となっている。裁判所別の未済件数は高等裁判所では減少の傾向を示しているが簡易裁判所、地方裁判所では増加の傾向を示している。

つぎに府下に所在する拘置所ならびに刑務所における受刑者等の収容人員は年末現在4,160人で、前年より122人減少している。また新受刑者は2,955人で、これを罪名別にみると刑法犯が87.3%を占め、特別法犯は12.7%となっている。刑法犯の内訳は「窃盗」が54.5%と過半数を占め「傷害」8.3%「過失致死傷」5.5%「恐かつ」5.4%「わいせつ」4.8%と続いている。特別刑法犯では「その他」(道路交通法違反)が51.9%、以下「売春」25.7%「暴力」14.2%等となっている。

犯罪の状況

昭和43年中の府下における刑法犯罪発生件数は15万件

で、前年より1万1,000件、7.9%の増加を示し、検挙件数では10万件(検挙人員は8万1,000件)で、これも前年より9,100件10.0%の増加をみた。したがって検挙率は67.2%となり前年より1.3%の増加を示した。まず全体の99%を占める一般犯においては「窃盗」が最も多く全体の56.2%、ついで「過失致死傷」が34.3%、以下「傷害」3.0%、「詐欺」1.8%、「恐かつ」1.3%の順で、ここ数年この順位は変わっていない。前年に比較すると主として交通事故による「過失致死傷」が32%と大幅に増加している反面、これを除いた一般犯が漸減し、特に暴行の9%、窃盗詐欺の財産犯が8%と減少しているが目立っている。一方凶悪犯は979件で全体の0.7%にあたり、「強かん」317件、「殺人」221件、「普通強盗」176件、「放火」105件の順となっている。

つぎに大阪府警本部に刑法犯で検挙された少年(14歳~19歳)は1万4,400人で前年より0.9%とわずかに増加している。学職別にこれを見ると「有職者」が59.1%と過半数を占め、「学生生徒」30.4%、「無職者」10.5%の順となり、学生生徒の内訳では「中学生」14.0%、「高校生」12.2%、「大学生」2.7%、「各種学校生」1.4%の割合となっている。

罪種別では「過失致死傷」が42.0%で首位を占め、ついで「窃盗」37.2%、「傷害」6.2%、「暴行」4.3%、「恐かつ」3.4%の順となっている。前年では窃盗が首位であったが、本年では過失致死傷(交通関係)が首位に上り、交通事故の増加を物語っている。一方「凶悪犯」は全罪種で308人と総数の2.1%にあたるが、最近では減少の傾向をみせている。

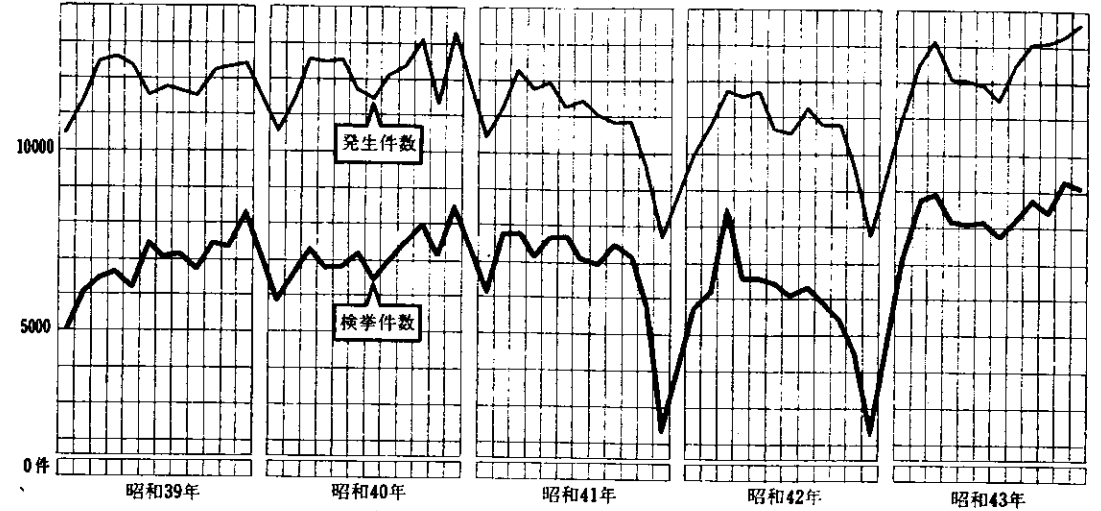
さらに触法少年(13歳以下の法の適用を受けないもの)は38年から年々減少傾向を示していたが、42年はわずかの増加を示し本年は再び3%の減少に転じている。罪種別では「窃盗」が2,208人(86.3%)とその大半を占めているが、凶悪犯が36人を数え前年より7人も増え、年々増加の傾向にあることは見逃せない。年齢別では13歳が35%を占め、年齢が下るにしたがってその数も少くなっている。

また犯罪の一手前手というべき少年ぐ犯(不良行為を含む)の43年中の補導人員は、3万9,000件となり、これを行為別にみると、「喫煙」が以前としてトップで39.3%、ついで「怠学、怠業」11.0%、「不良交友」8.4%、「飲酒」5.3%となっている。

また、特別法令違反事件の送致件数は27万1,000件で、そのうち交通関係法令の違反はそのほとんどで26万2,000件、96.7%で、うち検察庁へ書類送致されたもの24万件、81.8%である。

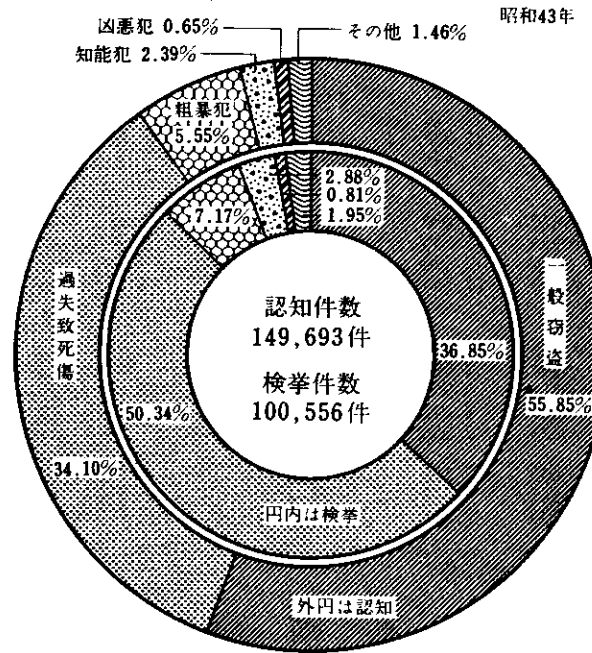
犯罪の発生と検挙のうごき

第19表参照

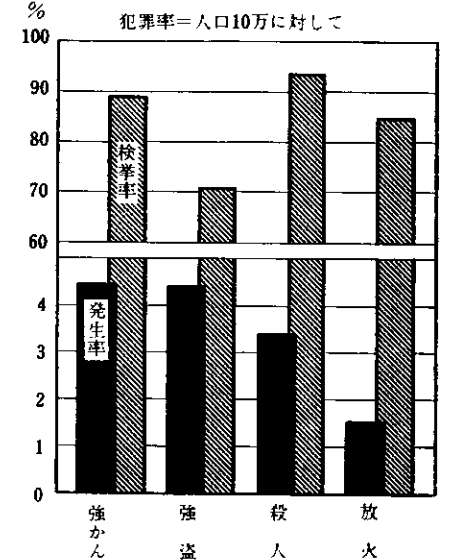


犯罪種別にみた発生と検挙の割合

昭和43年

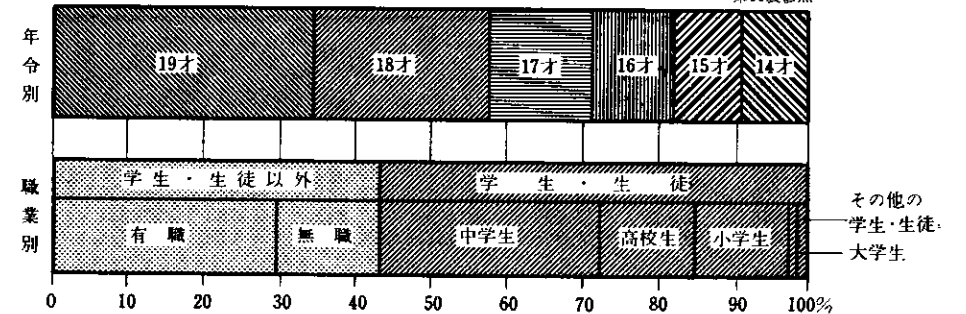


凶悪犯罪の発生と検挙率



犯罪少年の年齢別と職業別割合

第21表参照



第3表

裁判所別

本表は、府下各裁判所が取扱った各年中の件数で、訴訟とは、第一審、控訴審、上告審、再審、上告

Table with columns for Case Type (事件別), Total (総数), Osaka High Court (大阪高等裁判所), Local Courts (地方裁判所), and Summary (簡). Local Courts include Osaka, Sakai, and Nishinohe. Summary includes Osaka, Sakai, and Nishinohe.

資料 大阪地方裁判所。注 都島簡裁は廃庁。

第4表

裁判所別刑

本表は、府下各裁判所が取扱った各年中の被告人数で、訴訟とは、第一審、通常、控訴審、上告

Table with columns for Case Type (事件別), Total (総数), Osaka High Court (大阪高等裁判所), Local Courts (地方裁判所), and Summary (簡). Local Courts include Osaka, Sakai, and Nishinohe. Summary includes Osaka, Sakai, and Nishinohe.

資料 大阪地方裁判所。注 都島簡裁は廃庁。

民事事件数

受理をいう。

Table showing Civil Case Numbers by Court (裁判所) and Case Type (易, 裁, 判). Courts include West River, Awa, Ikuta, Toyonaka, Ito, Asahi, Naniwa, Sakai, Yamada, Hanayama, Sakai, and Nishinohe.

民事事件数

審、再審をいう。なお、昭和43年7月1日から交通即決事件を除いて計上した。

Table showing Civil Case Numbers by Court (裁判所) and Case Type (易, 裁, 判). Courts include West River, Awa, Ikuta, Toyonaka, Ito, Asahi, Naniwa, Sakai, Yamada, Hanayama, Sakai, and Nishinohe.

第5表

検 察 事 件

本表は各年中に大阪地検管内各検察庁で取扱った全被疑事件に関するもので、昭和43年7月1日から交通即

Table with columns for '検 察 庁' (Prosecution Office), '受 理 人 員' (Personnel Handling), and '既 起' (Already Started). Rows include years like '昭和39年' and '昭和43年' and various regional offices like '大阪地方検察庁'.

資料 法務大臣官房司法法制調査統計課（検察統計年報）

第6表

少 年 被 疑 事 件

本表は大阪地方検察庁管内で取扱った各年中の数で、昭和43年7月1日から交通即決事件を除い

Table with columns for '年 次' (Year), '受 理' (Handling), and '既 起' (Already Started). Rows include years like '昭和39年' and '昭和43年'.

資料 法務大臣官房司法法制調査統計課（検察統計年報）

受 処 理 人 員

決事件を除いて計上した。なお、旧受とは前年末処理繰越分である。

Table with columns for '訴 済' (Suits/Completed), '既 起' (Already Started), and '未 処 理 人 員' (Personnel Not Handling). Rows include years like '昭和39年' and '昭和43年'.

受 処 理 人 員

て計上した。

Table with columns for '既 起' (Already Started) and '未 済' (Not Completed). Rows include years like '昭和39年' and '昭和43年'.

第7表

家事審判事

本表は大阪家庭裁判所が取り扱った各年度中のものである。

Table with columns for year, old cases, new cases (total, divorce, etc.), and received cases (total, etc.). Rows include昭和39-42, 昭和43, and various divisions like管内, 本庁, 堺支部, 岸和田部.

資料 大阪家庭裁判所(家事事件のすう勢)

第8表

家事調停事

本表は大阪家庭裁判所で取り扱った各年度中のものである。

Table with columns for year, old cases, new cases (total, mediation, etc.), and received cases (total, etc.). Rows include昭和39-42, 昭和43, and various divisions like管内, 本庁, 堺支部, 岸和田部.

資料 大阪家庭裁判所(家事事件のすう勢)

件受処理件数

Table with columns for case types (inheritance, divorce, etc.) and counts. Rows include昭和39-42, 昭和43, and various divisions like管内, 本庁, 堺支部, 岸和田部.

件受処理件数

Table with columns for case types (inheritance, divorce, etc.) and counts. Rows include昭和39-42, 昭和43, and various divisions like管内, 本庁, 堺支部, 岸和田部.

第9表

拘留所、刑務所

本表は各年末現在における大阪矯正管区の下記施設にかかるものであるが、大阪拘留所には四條拘禁所を含む。

Table with columns for year (昭和39-43), total number of inmates, and breakdown by sex (male/female) for total, sentenced, and death row inmates.

資料 法務大臣官房司法法制調査部調査統計課。(矯正統計年報)

第10表

施設別受刑者

本表は各年中に法務省大阪矯正管区における府下所在施設の取扱った人数である。大阪拘留所には四條拘禁所を含む。

Table showing inmate intake and release statistics by facility (Osaka Detention House, Osaka Prison) from 1964 to 1968, including categories like full-term release, temporary release, and death row.

資料 法務大臣官房司法法制調査部調査統計課。(矯正統計年報)

第11表

罪名別

本表は各年末現在における上記第10表中の収容受刑者に関するもので、大阪刑務所には堺、岸和田両拘留所を含む。

Table detailing the number of inmates by crime type (murder, robbery, assault, etc.) from 1964 to 1968.

資料 法務大臣官房司法法制調査部調査統計課。(矯正統計年報)

第12表

少年保護事件

本表は大阪家庭裁判所および堺支部が取扱った各年中のものである。

Table showing juvenile protection cases (delinquency, child abuse, etc.) from 1964 to 1968, categorized by type of case.

資料 大阪家庭裁判所(家庭事件のすう勢)

別収容人員

Table showing inmate counts by facility (Osaka Detention House, Osaka Prison, Sakai Detention House, Kashiwa Detention House) and sex.

入出所人員

Table showing inmate intake and release statistics by facility (Osaka Detention House, Osaka Prison, Sakai Detention House, Kashiwa Detention House) from 1964 to 1968.

受刑者数

Table showing the number of sentenced inmates by crime type (murder, robbery, assault, etc.) from 1964 to 1968.

受処理件数

Table showing the number of cases processed by the Osaka Family Court and Sakai Branch, categorized by type of case.

第13表

少年院の入出院

本表は府下に所在する少年院が各年中に取扱ったものであるが、「交野」は女子のみを収容するものである。

Table with columns for year, age, and categories of admission and discharge (Total, New, Recaptured, Escaped, etc.).

資料 法務大臣官房司法法制調査部調査統計課（矯正統計年報）

第14表

少年鑑別所の入出

本表は大阪少年鑑別所が取扱った各年中の状況である。

Table with columns for year, age, and categories of admission and discharge (Total, New, Recaptured, Escaped, etc.).

資料 法務大臣官房司法法制調査部調査統計課（矯正統計年報）

第15表

人権侵犯事件

本表は大阪法務局が各年中に取扱ったものである。

Table with columns for year, age, and categories of human rights violations (Police, Public Servants, etc.).

資料 法務大臣官房司法法制調査部調査統計課（人権統計年報）

第16表

出入国および

本表は大阪港および伊丹空港におけるものであるが、入港船舶のうち伊丹空港は機数である。

Table with columns for year, age, and categories of international arrivals and departures (Regular, Irregular, etc.).

資料 法務大臣官房司法法制調査部調査統計課（法務統計月報）

および収容人員

Table with columns for categories of detention and收容人員 (Total, Average, etc.).

所および収容人員

Table with columns for categories of detention and收容人員 (Total, Average, etc.).

の受処理件数

Table with columns for categories of processing (Personnel, etc.).

外国人上陸数

Table with columns for categories of foreign arrivals (Ship, Air, etc.).

第17表

警察職員配置状況

本表は大阪府警察本部に関する各年12月1日現在における数字であるが警視正以上の職員は国家公務員である。

警察署	総数	警察官階級別											職員
		総数	警視監	警視長	警視正	警視	警部	警部補	巡査部長	巡査長	巡査	巡査見習	
昭和39年	12 948	11 560	1	6	10	132	316	820	1 826	-	8 413	-	1 388
40	13 480	13 044	2	4	13	133	332	870	1 929	-	8 761	-	1 436
41	15 200	13 744	2	6	11	138	354	940	2 111	-	9 414	768	1 456
42	15 785	14 306	1	7	13	150	370	983	2 381	1 288	8 248	865	1 479
昭和43年	18 403	14 843	1	6	15	157	387	1 033	2 647	2 330	7 402	865	1 560
大阪府警察本部	5 045	3 984	1	6	8	74	189	483	862	227	1 269	865	1 061
曾根	354	338	-	-	1	3	5	17	64	69	179	-	16
天都	256	246	-	-	-	2	5	12	39	52	136	-	10
福此	188	181	-	-	-	1	4	10	30	40	96	-	7
東	218	211	-	-	-	2	5	9	38	33	124	-	7
西	163	158	-	-	-	1	3	9	28	28	89	-	5
港	298	285	-	-	1	3	5	15	46	52	163	-	13
王	267	257	-	-	-	2	5	13	41	52	144	-	10
南	218	212	-	-	-	2	4	9	35	41	121	-	6
速	190	182	-	-	-	1	4	9	30	40	98	-	8
淀	266	257	-	-	-	2	5	13	41	54	142	-	9
川	355	344	-	-	1	3	5	24	65	67	179	-	11
橋	287	278	-	-	1	2	5	13	55	54	148	-	9
路	171	166	-	-	-	1	3	12	30	26	94	-	5
成	228	221	-	-	-	2	4	10	36	41	128	-	7
野	276	267	-	-	-	2	5	12	50	49	149	-	9
成	189	182	-	-	-	1	4	8	32	32	105	-	7
野	250	240	-	-	-	2	5	13	43	48	129	-	10
旭	351	339	-	-	-	3	4	15	55	70	192	-	12
東	197	190	-	-	-	1	4	9	30	31	115	-	7
野	295	284	-	-	-	2	5	12	46	42	177	-	11
吉	274	265	-	-	-	2	5	12	48	55	143	-	9
野	310	300	-	-	-	2	5	13	47	58	175	-	10
成	201	194	-	-	-	1	4	9	30	45	105	-	7
成	215	209	-	-	-	1	4	9	32	38	125	-	6
上	479	465	-	-	1	3	9	23	89	86	254	-	14
榎	206	141	-	-	-	1	4	9	27	26	74	-	65
木	168	162	-	-	-	1	2	7	23	24	105	-	6
田	198	190	-	-	-	1	4	7	28	28	122	-	8
能	255	248	-	-	1	1	5	10	39	42	150	-	7
能	39	34	-	-	-	1	1	3	7	11	11	-	5
田	181	171	-	-	-	1	4	8	24	37	97	-	10
中	336	326	-	-	-	2	6	15	47	54	202	-	10
北	400	386	-	-	1	2	4	15	59	66	239	-	14
南	178	170	-	-	-	1	4	7	24	30	104	-	8
石	78	73	-	-	-	1	1	6	12	19	34	-	5
津	109	101	-	-	-	1	2	7	14	24	53	-	8
泉	114	106	-	-	-	1	3	7	16	27	52	-	8
田	220	208	-	-	-	2	3	8	34	38	123	-	12
塚	116	110	-	-	-	1	2	8	16	31	52	-	6
野	117	111	-	-	-	1	2	7	17	34	50	-	6
南	135	128	-	-	-	1	3	9	17	35	63	-	7
野	106	100	-	-	-	1	2	8	15	20	54	-	6
山	75	70	-	-	-	1	1	5	12	16	35	-	5
林	93	87	-	-	-	1	1	7	12	27	39	-	6
野	77	71	-	-	-	1	1	5	12	16	36	-	6
岡	102	96	-	-	-	1	2	7	14	19	53	-	6
内	131	125	-	-	-	1	2	6	21	23	72	-	6
施	348	338	-	-	-	3	4	16	52	64	199	-	10
尾	194	187	-	-	-	1	4	9	31	39	103	-	7
原	91	86	-	-	-	1	1	7	16	16	45	-	5
方	88	82	-	-	-	1	1	7	14	26	33	-	6
川	177	170	-	-	-	1	5	8	26	29	101	-	7
屋	154	148	-	-	-	1	2	6	22	18	99	-	6
条	100	95	-	-	-	1	2	6	16	23	47	-	5
四	276	268	-	-	-	2	4	10	38	38	176	-	8

資料 大阪府警察本部警務課。

第18表

刑法犯罪種別年齢別検挙人員

本表は大阪府警察本部の各年中の検挙人員で年齢は犯行時の年齢である。なお○内の数は昭和41年から自動車強盗を内数で示したものである。

年次・年齢	総数	凶悪犯	一般犯								
			総数	窃盗	粗暴犯	知能犯	風俗犯	過失致死傷	その他		
昭和40年	55 495	1 224	54 271	14 408	10 757	1 930	1 046	24 166	1 964		
41	⑤62 903	⑤1 068	61 835	13 757	10 564	2 085	1 038	32 597	1 794		
42	⑤68 863	⑤980	67 883	12 910	9 953	1 465	839	41 043	1 673		
昭和43年	②81 064	②1 005	80 059	12 531	9 621	1 382	839	54 343	1 343		
少年	14歳	1 356	8	1 348	1 057	197	8	21	14	51	
	15歳	1 263	13	1 250	860	278	6	20	29	57	
	16歳	②1 593	②31	1 562	874	313	18	19	301	37	
	17歳	②1 963	②68	1 895	916	331	11	15	563	59	
	18歳	3 399	96	3 303	926	451	25	27	1 805	69	
	19歳	⑤5 022	⑤96	4 926	793	539	25	22	3 469	78	
	成人	20歳	⑥5 661	⑥98	5 563	686	703	28	25	4 036	85
		21歳	①4 759	①87	4 672	546	649	8	21	3 374	64
		22歳	3 249	41	3 208	366	408	16	15	2 363	40
		23歳	②3 860	②49	3 811	336	468	26	19	2 916	46
24歳		④4 387	④51	4 336	396	518	32	38	3 294	58	
25歳		3 951	37	3 914	390	453	38	29	2 964	40	
26歳		3 912	44	3 868	346	460	46	35	2 937	44	
27歳		3 408	26	3 382	311	405	33	31	2 561	41	
28歳		2 904	31	2 873	271	332	40	31	2 163	36	
29歳		2 580	20	2 560	238	284	58	23	1 916	41	
30歳	①2 546	①21	2 525	244	305	54	31	1 861	30		
31歳	①2 484	①23	2 461	239	261	44	38	1 853	26		
32歳	2 391	23	2 368	220	273	44	28	1 778	25		
33歳	2 052	15	2 037	194	231	53	46	1 473	40		
34歳	1 842	18	1 824	216	203	39	26	1 299	41		
35歳	1 822	11	1 811	207	195	55	23	1 311	20		
36歳	1 552	10	1 542	171	152	36	25	1 141	17		
37歳	1 433	12	1 421	143	157	45	14	1 036	26		
38歳	1 235	11	1 224	140	130	37	18	879	20		
39歳	1 167	6	1 161	134	125	50	15	819	18		
40~44歳	3 996	24	3 972	427	360	165	60	2 879	81		
45~49歳	2 230	12	2 218	297	188	112	41	1 516	64		
50~54歳	1 474	8	1 466	238	124	102	33	923	46		
55~59歳	917	6	911	166	68	65	23	569	20		
60歳以上	656	9	647	183	60	53	27	301	23		

資料 大阪府警察本部総務課(警察統計書)

第19表

全刑法犯罪発生

本表は大阪府警察本部が各年中に取扱った件数を発生地主義によりまとめたものである。

罪種	総数		1月		2月		3月		4月		5月		6月												
	発生	検挙	発生	検挙	発生	検挙	発生	検挙	発生	検挙	発生	検挙	発生	検挙											
昭和39年	143	601	82	529	10	350	4	899	11	507	6	059	12	493	6	522	12	537	6	805	12	215	6	213	
昭和40年	147	194	85	749	10	683	5	824	11	640	6	605	12	892	7	375	12	495	6	932	12	794	6	975	
昭和41年	138	713	87	910	10	518	6	055	11	224	7	841	12	418	7	795	11	962	7	081	12	025	7	702	
昭和42年	138	788	91	425	10	014	5	864	11	081	6	307	11	828	6	929	11	541	6	676	11	753	6	679	
昭和43年	149	693	100	556	11	071	7	066	12	372	8	755	13	110	8	908	12	058	8	202	12	041	8	023	
凶悪犯	総殺人	979	815	57	47	86	81	79	55	73	62	97	88												
	強盗	221	208	14	15	17	14	18	16	18	21	20	20												
	強盗強	21	17	1	-	1	1	1	1	1	-	2	1												
	強盗強	9	9	1	-	1	1	1	1	1	-	-	-												
	強盗強	31	20	-	-	2	1	4	1	2	1	2	2												
	強盗強	99	70	7	3	7	7	14	6	8	7	8	6												
	強盗強	176	120	15	9	20	20	14	8	11	7	13	12												
	強盗強	105	89	3	3	14	14	6	4	7	6	18	15												
	強盗強	317	282	16	17	24	23	21	18	27	19	34	32												
	一般犯	148	714	99	741	11	014	7	019	12	286	8	674	13	031	8	853	11	985	8	140	11	944	7	935
窃盗	83	616	37	052	6	218	2	422	6	961	3	505	7	442	3	422	6	763	3	104	6	728	2	893	
窃盗強	23	23	1	-	2	2	2	2	2	2	1	1	1												
窃盗強	1	728	1	621	168	164	113	104	109	144	134	170	166												
窃盗強	4	503	4	164	390	365	324	297	351	344	314	438	423												
窃盗強	129	123	6	4	20	20	11	12	11	8	7	12	10												
窃盗強	1	921	1	278	150	81	157	110	137	123	155	114	128												
窃盗強	2	741	2	153	184	125	239	212	202	228	182	230	174												
窃盗強	543	430	39	32	40	34	63	54	47	34	50	34	34												
窃盗強	234	238	17	16	20	21	26	24	12	17	16	17	17												
窃盗強	52	65	1	6	-	-	-	5	-	-	-	-	-												
窃盗強	9	7	-	-	-	-	-	-	-	-	-	-	-												
窃盗強	65	67	3	3	2	2	1	1	3	5	8	8	8												
窃盗強	238	207	2	-	15	11	12	8	9	9	20	19	19												
窃盗強	317	330	11	12	42	47	32	32	28	28	45	46	46												
窃盗強	51	045	50	624	3	707	3	682	4	209	4	172	4	420	4	387	4	116	4	077	3	949	3	922	
窃盗強	1	550	1	359	117	106	142	137	151	140	114	106	122												

資料 大阪府警察本部総務課(警察統計書)

第20表

刑法犯罪発生件数

本表は各都道府県警察が年中にとり扱ったもの。

府県	発生件数			検挙人員	府県	発生件数			
	総数	凶悪犯	一般犯			総数	凶悪犯	一般犯	
昭和42年	1 603	471	12 836	1 590	635	802	578	23 255	259
北海道	101	548	790	100	758	41	718	13	081
青森	15	066	200	14	866	7	886	10	401
岩手	15	311	178	15	133	8	274	10	255
宮城	21	752	192	21	560	9	921	9	302
秋田	13	243	116	13	127	7	216	21	970
山形	12	574	113	12	461	7	679	19	667
福島	22	736	217	22	519	11	675	40	471
茨城	23	888	270	23	618	13	376	87	782
栃木	20	729	197	20	532	10	581	20	624
群馬	25	425	224	25	201	12	116	15	164
埼玉県	46	573	426	46	147	19	391	44	337
千葉	37	277	397	36	880	17	480	140	777
東京都	259	916	1 503	258	413	127	901	74	428
神奈川県	87	707	804	86	903	41	817	11	280
新潟県								16	026
富山県									
石川県									
福井県									
岐阜県									
静岡県									
愛知県									
三重県									
滋賀県									
京都府									
大阪府									
兵庫県									
奈良県									
和歌山県									
徳島県									
香川県									
愛媛県									
高知県									
福岡県									
佐賀県									
熊本県									
大分県									
鹿児島県									
沖縄県									

資料 日本統計年鑑

検挙月別件数

6月	7月	8月	9月	10月	11月	12月	6月		7月		8月		9月		10月		11月		12月									
							発生	検挙	発生	検挙	発生	検挙	発生	検挙	発生	検挙	発生	検挙	発生	検挙	発生	検挙						
11	654	7	726	11	874	7	071	11	726	7	170	11	661	6	809	12	285	7	683	12	384	7	449	12	915	8	117	
11	983	7	372	11	434	6	271	12	091	6	868	12	478	7	633	13	262	8	267	11	893	7	095	13	549	8	523	
11	385	7	751	11	804	7	041	11	031	6	961	10	971	7	515	10	971	7	012	9	436	5	819	7	680	3	194	
10	886	6	513	10	662	6	093	11	268	6	392	10	952	5	974	10	910	5	605	9	626	4	315	7	885	2	326	
11	865	8	141	11	479	7	761	12	533	8	169	13	040	8	776	13	055	8	494	13	320	9	174	13	749	9	087	
75	68	62	53	85	63	124	111	90	63	74	52	77	72															
17	15	15	15	16	15	31	29	19	16	14	11	22	21															
1	2	2	1	2	3	5	4	4	1	1	1	1	1															
6	5	1	-	4	1	2	2	5	3	2	2	2	2															
7	4	4	2	8	8	11	7	9	7	6	4	10	9															
10	8	6	7	15	5	11	7	18	7	18	7	18	7															
7	3	5	4	10	2	20	27	5	5	7	3	3	3															
27	31	29	24	30	29	41	33	28	19	17	17	23	20															

第 21 表

刑 法 犯 少 年 罪 種

本表は大坂府警察本部が各年中に取扱った実人員であるが「送致人員」である。

Table with columns for crime types (e.g., 昭和39年, 昭和40年), age groups (14, 15, 16, 17), and educational status (e.g., 小学生, 中学生, 高校生, 大学生, 各種学校生). It includes a 'Total' column and a 'Number' column.

資料 大坂府警察本部総務課（警察統計書）

第 22 表

外 国 人 被 疑 事

本表は大坂地方検察庁管内で取扱った各年中の数で、道路交通法令違反事件を除く。

Table with columns for years (昭和39年, 昭和40年, 昭和41年, 昭和42年, 昭和43年), 'Number' (総数), 'Old' (旧受), 'New' (新受), 'Prosecution' (検察庁間の移送), 'Judicial' (家庭裁判所から送致), and 'Total' (総数).

資料 法務大臣官房司法法制調査統計課（検察統計年報）

別 学 職 ・ 年 齢 別 等 人 員

Table with columns for age groups (18, 19), non-offense history (非行前歴), arrest methods (逮捕), and destinations (送致). It includes categories like 'Prosecution' (検察庁身柄付送致) and 'Judicial' (家庭裁判所送致).

件 の 受 処 理 人 員

Table with columns for 'Start' (起訴), 'Not Start' (不起訴), 'Prosecution' (起訴), 'Suspension' (中止), 'Prosecution Transfer' (検察庁間の移送), 'Judicial Transfer' (家庭裁判所に送致), and 'Unsettled' (未済).

第 23 表

少年ぐ犯（不良行為を

本表は大阪府警察本部および管内各署が取扱った各年中のものである。

警察署	総数	凶器所持	乱暴	けんか	たかり	家出	怠学怠業	金品持出
昭和 39 年	60 449	194	307	813	124	2 986	6 366	134
40	73 101	163	220	778	67	2 474	5 539	130
41	77 978	114	259	661	75	1 738	1 794	317
42	89 760	97	128	630	47	2 325	4 419	89
昭和 43 年	38 990	77	98	443	22	2 228	4 276	68
本 部	7 096	3	3	11	2	630	1 850	8
曾 根 崎	3 827	1	5	58	1	412	265	-
大 都 福 此	430	-	-	-	-	61	25	2
	417	-	-	8	-	15	18	-
	224	2	1	2	-	25	8	-
	435	12	15	5	1	21	24	1
東 西 港	598	-	-	6	-	41	22	1
	328	-	-	2	-	33	26	-
	249	-	-	28	-	31	29	3
大 天 王 南	281	1	-	19	2	21	43	1
	545	-	-	19	-	31	64	1
浪 大 西 十	1 826	2	-	17	-	174	125	1
	3 725	2	-	13	-	53	58	1
	280	1	-	5	-	28	44	2
	411	4	1	6	-	12	25	2
	1 005	1	-	2	-	47	25	3
淡 東 生	852	1	9	15	1	22	88	2
	280	-	5	-	-	13	19	2
	438	1	11	10	-	53	18	2
	331	1	-	11	1	26	8	-
	543	2	-	9	-	24	58	-
阿 住 田 平 西 大	713	-	1	12	-	19	44	1
	372	2	1	1	-	29	22	1
	341	-	-	2	-	7	43	-
	568	1	2	9	4	27	55	2
	1 795	-	4	11	-	65	168	5
	24	1	-	-	-	8	5	-
高 次 吹 豊 池	555	2	4	1	-	20	38	-
	440	-	-	2	-	16	17	-
	342	3	-	1	-	6	35	-
	40	-	-	-	-	4	7	-
	147	-	-	-	1	14	26	1
豊 塚 塚 高 泉	366	1	4	2	1	15	23	2
	995	2	4	17	4	24	39	-
	1 172	-	-	27	-	6	118	1
	264	-	-	-	-	1	7	1
	459	-	-	3	-	4	57	-
和 岸 泉	383	6	7	1	-	12	47	1
	751	6	-	8	-	13	53	-
	734	-	2	3	-	11	67	5
	247	2	2	4	-	6	56	-
	200	-	2	6	-	4	20	1
羽 黒 富 河 枚	389	2	-	5	-	7	44	1
	177	-	1	-	-	4	35	-
	197	-	1	6	-	5	64	1
	90	1	-	-	-	3	18	4
	180	2	1	2	-	5	22	-
河 布 八 松 柏	195	-	1	1	-	6	26	2
	861	3	-	28	-	26	79	1
	190	-	-	8	-	7	19	-
	133	-	1	1	4	4	19	2
	164	-	2	-	-	16	16	-
枚 寝 四 守	437	3	3	8	-	36	42	1
	195	-	-	2	-	8	13	-
	192	-	-	5	-	5	24	1
	561	5	2	21	-	12	66	2

含む）行為別補導人員

金銭乱費	異性誘惑 いたずら	不純 異性交遊	飲 酒	喫 煙	不良交友	不 良 団 盟	盛 場 はいかい	不 健 全 案	そ の 他
115	634	2 711	1 535	19 559	6 441	183	1 403	489	16 454
151	595	1 833	2 055	30 056	5 026	88	1 438	803	21 687
94	479	2 193	2 191	36 359	4 239	42	986	739	25 698
68	391	2 359	2 749	44 065	3 476	70	1 130	658	27 059
107	272	2 385	2 082	15 306	3 275	12	1 968	528	5 843
14	122	120	53	726	1 443	3	90	175	1 843
-	7	76	371	1 729	58	-	488	19	337
-	-	68	38	92	10	-	55	12	65
-	-	24	25	261	8	-	-	1	55
1	-	17	24	86	23	-	11	-	24
-	13	38	16	86	90	-	10	-	103
2	8	156	37	78	191	5	2	8	41
-	5	25	23	98	29	-	25	-	62
1	-	7	1	68	22	-	5	-	54
-	-	8	5	95	8	-	2	3	73
-	-	149	41	148	14	-	18	2	58
1	8	67	103	501	182	1	381	68	195
-	2	56	99	3 080	40	1	173	6	141
-	1	22	23	32	54	-	7	2	59
1	2	4	46	231	10	-	6	4	57
-	2	144	105	461	44	-	68	12	91
2	4	12	50	402	40	-	11	19	174
6	1	15	17	116	12	-	3	4	67
1	4	20	28	138	55	1	15	10	71
-	5	23	9	104	23	-	2	1	117
14	-	16	70	246	15	-	11	6	72
3	9	100	58	124	86	-	178	4	74
-	2	13	28	167	38	-	7	8	53
-	-	36	21	189	10	-	1	-	32
1	3	39	20	317	4	-	3	-	81
10	3	65	116	820	63	-	232	16	217
-	1	1	3	5	-	-	-	-	-
19	-	17	50	301	11	-	28	9	55
-	1	8	39	221	14	-	8	8	106
1	-	40	21	129	26	-	3	-	77
1	-	7	-	23	4	-	-	1	-
-	-	6	9	54	-	-	-	-	36
-	2	22	30	149	32	-	8	1	74
5	3	60	57	365	261	-	23	17	114
-	3	144	75	564	26	-	5	6	197
2	2	47	14	136	21	-	13	15	5
3	1	26	19	247	22	-	1	-	76
3	6	65	24	95	35	-	9	2	70
-	3	64	35	437	10	1	20	15	86
3	19	310	37	145	27	-	8	30	67
-	1	28	4	78	2	-	3	5	56
-	6	48	11	77	3	-	-	-	22
4	5	14	11	158	3	-	-	-	135
2	-	18	6	41	42	-	3	-	25
-	1	4	5	76	1	-	-	-	33
-	-	8	1	37	5	-	-	2	11
-	1	22	23	67	14	-	-	4	17
4	-	11	5	91	15	-	1	1	31
-	4	16	37	521	48	-	23	8	67
-	1	7	10	93	8	-	-	1	36
-	-	6	2	51	9	-	-	-	34
-	5	14	11	50	9	-	6	12	23
-	-	16	50	210	27	-	1	1	39
-	5	9	24	80	3	-	-	-	51
1	1	23	11	88	5	-	-	-	28
2	-	11	31	322	20	-	1	10	56

第 24 表

触法少年学校・年

本表は年中に大阪府警察本部が取り扱ったものである。なお「非行前歴」および「措置」欄については過失犯を含まないため合計と一致しない。

罪 種	総 数	就 学 関 係 別					年			
		未就学	小学校	中学校	各 学 校 種 別	不 就 学	6 未 歳 満	6 歳	7 歳	
昭和 43 年	2 559	43	1 372	1 144	-	-	23	55	113	
凶 悪 犯	総 数	36	5	27	4	-	-	3	4	12
	強 盗	-	-	-	-	-	-	-	-	-
	強 盗 強 要	-	-	-	-	-	-	-	-	-
	放 銃	1	-	-	-	-	-	-	-	-
一 般 犯	総 数	2 523	38	1 345	1 140	-	-	20	51	101
	暴 行	28	-	1	27	-	-	-	-	-
一 般 犯	暴 行 強 要	20	-	4	16	-	-	-	-	-
	暴 行 強 要 準 備	34	-	21	13	-	-	-	-	-
	詐 欺	2 208	21	1 193	994	-	-	9	39	75
	詐 欺 偽 造 他 博 物	7	-	2	5	-	-	-	-	-
	詐 欺 偽 造 他 博 物 (変)	26	-	9	17	-	-	-	-	-
	詐 欺 偽 造 他 博 物 (変) の 行 物	5	-	1	4	-	-	-	-	-
	詐 欺 偽 造 他 博 物 (変) の 行 物 (交 通 関 係 他)	17	-	5	12	-	-	-	-	1
	過 失 上 乗 車	4	-	1	3	-	-	-	-	-
	過 失 上 乗 車 (交 通 関 係 他)	4	-	1	3	-	-	-	-	-
	過 失 上 乗 車 (交 通 関 係 他) の 物 胎 入 他	60	11	42	7	-	-	7	6	14
	過 失 上 乗 車 (交 通 関 係 他) の 物 胎 入 他	49	-	26	23	-	-	-	-	1
	過 失 上 乗 車 (交 通 関 係 他) の 物 胎 入 他	31	-	16	15	-	-	-	-	5
過 失 上 乗 車 (交 通 関 係 他) の 物 胎 入 他	30	6	23	1	-	-	4	6	4	

資 料 大阪府警察本部総務課 (警察統計書)

第 25 表

刑法犯指定罪種別被害および回復状況

本表は各年中に大阪府警察本部で取扱ったもので、内訳は主要6品目としたため被害総額は一致しない。

罪 種	総 額	通 貨		腕 時 計		写 真 機		撮 影 機		自 動 車		オ ー ト バ イ		自 転 車	
		件数	金 額	件数	個数	件数	台数	件数	台数	件数	台数	件数	台数	件数	台数
昭和 42 年	6 922 331 36 090	1 483	125 5 409 7 755	2 383	2 725	4 900	4 926	1 332	1 351	110	229	10	310		
昭和 43 年	7 230 222 37 536	2 065	202 5 103 8 626	2 477	3 093	5 086	5 033	1 258	1 269	9 719	9 779				
認 知 件 数 高	強 盗	23 151	215	18 939	42 50	-	-	-	-	-	2	2			
	強 盗 強 要	4 813	285 34 234	856 088	4 540 7 855	2 371	2 970	4 915	4 932	1 247	1 256	9 662	9 720		
	強 盗 強 要 準 備	86 946	1 338	50 275	450 503	10	10	4	4	-	-	1	1		
	強 盗 強 要 準 備 (交 通 関 係 他)	1 576	703 1 411	794 976	57 173	84	90	56	56	8	10	21	23		
認 知 件 数 高	強 盗 強 要 準 備 (交 通 関 係 他) の 物 胎 入 他	654 032	338	344 924	14 45	12	23	31	31	3	3	33	33		
	強 盗 強 要 準 備 (交 通 関 係 他) の 物 胎 入 他	76 105	-	-	-	-	-	-	-	-	-	-	-		
昭和 42 年	1 533 687 1 785	60 584	1 356 2 148	953	1 089	1 918	1 921	391	396	1 707	1 712				
昭和 43 年	1 472 653 1 819	209 489	1 209 2 273	966	1 062	1 739	1 745	282	282	1 531	1 554				
検 挙 (お よ び 回 復 高 数)	強 盗	6 134	45	2 726	26 33	1	1	-	-	-	-	-	-		
	強 盗 強 要	1 132 183	1 422	31 177	1 018 1 952	905	1 001	1 703	1 708	281	281	1 499	1 522		
	強 盗 強 要 準 備	13 886	191	1 709	134 158	4	4	3	3	-	-	1	1		
	強 盗 強 要 準 備 (交 通 関 係 他)	253 286	112	156 216	25 124	53	53	19	20	-	-	2	2		
検 挙 (お よ び 回 復 高 数)	強 盗 強 要 準 備 (交 通 関 係 他) の 物 胎 入 他	48 891	49	17 661	6 6	3	3	14	14	1	1	29	29		
	強 盗 強 要 準 備 (交 通 関 係 他) の 物 胎 入 他	18 273	-	-	-	-	-	-	-	-	-	-	-		

資 料 大阪府警察本部総務課。

年齢・非行歴別等人員

年齢	別					措 置 別			非 行 前 歴 別	
	8 歳	9 歳	10 歳	11 歳	12 歳	13 歳	児 童 相 談 所 等 通 告	警 察 限 り	な し	あ り
159	230	252	320	519	888	82	999	2 054	437	
5	-	-	8	2	2	21	15	31	5	
-	-	-	-	-	-	-	-	-	-	
-	-	-	-	-	-	-	-	-	-	
-	-	-	1	-	-	1	-	1	-	
5	-	-	7	2	1	19	15	29	5	
-	-	-	-	-	1	1	-	1	-	
154	230	252	312	517	886	1 471	984	2 023	432	
-	-	-	1	5	22	19	9	24	4	
-	2	1	-	1	15	11	9	14	6	
-	-	-	-	-	-	-	-	-	-	
2	4	6	7	2	13	32	2	20	14	
138	200	232	276	469	770	1 342	866	1 836	372	
-	1	1	-	3	2	4	3	5	2	
2	-	3	3	10	8	12	14	23	3	
-	-	-	-	-	-	-	-	-	-	
-	-	-	-	-	-	-	-	-	-	
2	3	-	-	-	1	4	5	5	8	
-	-	-	-	-	1	10	13	9	-	
-	-	-	-	-	-	-	-	-	-	
-	-	-	1	1	2	-	-	-	-	
-	-	1	-	-	3	-	-	-	-	
5	11	2	8	2	5	-	-	-	-	
-	1	3	10	16	18	13	36	42	7	
2	2	1	4	4	13	12	19	25	6	
3	6	2	2	2	1	13	17	20	10	

第 26 表

売春関係事犯検挙状況

本表は大阪府警察本部で取扱ったものである。

法令別	総 数	1 月		2 月		3 月		4 月		5 月		6 月		7 月		8 月		9 月		10 月		11 月		12 月		
		件数	人員	件数	人員	件数	人員	件数	人員	件数	人員	件数	人員	件数	人員	件数	人員	件数	人員	件数	人員	件数	人員	件数	人員	
昭和 42 年	2 388	1 996	188	191	246	167	198	164	217	180	201	184	206	142	157	132	207	166	191	170	157	150	209	160	211	190
昭和 43 年	2 847	2 428	205	178	260	235	289	233	197	187	268	238	238	190	263	214	220	203	220	173	261	214	239	202	187	161
売春防止法	2 697	2 296	200	174	236	211	276	219	193	180	246	224	229	183	250	209	211	194	201	157	245	199	233	195	177	151
刑 法	-	-	-	-	-	-	-	-	-	-	-	-	-	-	-	-	-	-	-	-	-	-	-	-	-	-
職業安定法	58	65	1	1	7	9	5	6	1	3	10	7	3	4	1	2	5	6	12	12	7	7	1	3	5	5
児童福祉法	32	11	1	-	6	4	-	-	1	2	7	2	4	1	8	-	1	-	1	-	3	2	-	-	-	-
労働基準法	-	-	-	-	-	-	-	-	-	-	-	-	-	-	-	-	-	-	-	-	-	-	-	-	-	-
風俗営業法	5	2	-	-	-	-	-	-	-	-	-	-	-	-	2	1	-	-	2	-	1	1	-	-	-	-
売春関係	55	54	3	3	11	11	8	8	2	2	5	5	2	2	2	2	3	3	4	4	5	5	5	4	5	5

資 料 大阪府警察本部総務課 (警察統計書)

第 27 表

特別法令違反事件検挙措置状況

本表は大阪府警察本部が年中に扱った事件について、検挙主義によってまとめたものである。

法 令	送致 件数	送 致						人 員					
		総 数	(うち) 女	年 令		別		措 置			別		
				20 歳未 満	(うち) 女	20 歳以 上	(うち) 女	書類送致(送付)	身柄送致(送付)	少年簡易送致	検察庁	家 庭 裁判所	検察庁
昭 和 43 年	271 317	265 345	6 540	43 308	822 222	037 5 718	249 148	11 417	4 668	12	77	22	
交通関係法令	262 337	256 787	3 486	42 206	491 214	581 2 995	243 365	11 364	2 057	1	-	-	
軽 犯 罪 法	220	206	3	7	2	132	1	98	33	53	4	1	17
風俗営業等取締法	486	614	359	7	6	607	353	611	-	1	-	1	1
売 春 防 止 法	1 872	1 466	1 258	71	67	1 395	1 191	204	-	1 259	1	1	1
銃砲刀剣類所持等 取 締 法	1 252	1 031	15	314	-	717	15	558	1	451	1	18	2
外 国 為 替 及 び 外 国 貿 易 管 理 法	76	69	1	-	-	69	1	69	-	-	-	-	-
関 税 法	278	219	18	5	-	214	18	127	-	92	-	-	-
麻 薬 取 締 法	6	6	-	-	-	6	-	5	-	1	-	-	-
覚 せい 剤 取 締 法	207	196	31	5	-	191	31	96	-	100	-	-	-
薬 事 法	37	25	12	-	-	25	12	24	-	1	-	-	-
児 童 福 祉 法	75	46	19	-	-	46	19	38	-	8	-	-	-
職 業 安 定 法	95	117	14	7	1	110	13	58	-	59	-	-	-
労 働 基 準 法	44	28	4	-	-	28	4	28	-	-	-	-	-
出 入 国 管 理 令	79	89	14	12	3	77	11	25	-	64	-	-	-
外 国 人 登 録 法	2 713	2 564	1 139	540	248	2 024	891	2 486	1	22	-	55	-
そ の 他 の 法 令	1 049	1 382	148	26	1	1 356	147	1 167	4	209	1	1	-
地 方 条 例	491	500	19	41	3	459	16	90	14	291	4	-	1

資 料 大阪府警察本部総務課 (警察統計書)

第 28 表

家出人捜索願出件数

本表は大阪府警察本部における捜索願の届出をまとめたものである。

職 業 ・ 年 齢	総 数	家 庭 関 係	学 業 関 係	事 業 関 係	疾 病 関 係	犯 罪 関 係	そ の 他
昭 和 43 年	10 702	3 588	354	1 576	694	71	4 419
就 学 以 前 者	76	21	-	-	-	-	55
小 学 生	277	139	18	-	8	3	109
中 学 生	543	197	108	6	21	6	205
高 校 生	670	220	161	26	14	6	243
大 学 生	127	37	30	6	10	1	43
各 種 学 校 生 徒	110	47	15	4	10	1	33
勤 め 人	1 273	385	2	259	63	20	544
労 務 者	1 807	496	2	418	64	12	815
従 業 者	1 934	631	6	402	59	12	824
そ の 他	3 885	1 415	12	455	445	10	1 548
年 齢							
{18 歳 未 満	2 925	906	286	311	86	24	1 312
{18 歳 以 上 20 歳 未 満	1 576	463	39	264	49	12	749
{20 歳 以 上 60 歳 未 満	5 707	2 126	29	977	458	35	2 082
{60 歳 以 上	494	93	-	24	101	-	276

資 料 大阪府警察本部総務課 (警察統計書)

第 24 章
災害および事故