

第 27 表

特別法令違反事件検挙措置状況

本表は大阪府警察本部が年中に扱った事件について、検挙主義によってまとめたものである。

法 令	送致 件数	送 致 数						人 員					
		総 数	(うち) 女	年 令		別		措 置		別		少年簡易送致	
				20 歳未 満	(うち) 女	20 歳以 上	(うち) 女	書類送致(送付)	身柄送致(送付)	検察庁	家 庭 裁判所	検察庁	家 庭 裁判所
昭 和 43 年	271 317	265 345	6 540 43	308	822 222	037 5 718	249 148	11 417	4 668	12	77	22	
交通関係法令	262 337	256 787	3 486 42	206	491 214	581 2 995	243 365	11 364	2 057	1	-	-	
軽 犯 罪 法	220	206	3	7	2	132	1	98	33	53	4	1 17	
風俗営業等取締法	486	614	359	7	6	607	353	611	-	1	-	1 1	
売 春 防 止 法	1 872	1 466	1 258	71	67	1 395	1 191	204	-	1 259	1	1 1	
銃砲刀剣類所持等 取 締 法	1 252	1 031	15	314	-	717	15	558	1	451	1	18 2	
外 国 為 替 及 び 外 国 貿 易 管 理 法	76	69	1	-	-	69	1	69	-	-	-	-	
関 税 法	278	219	18	5	-	214	18	127	-	92	-	-	
麻 薬 取 締 法	6	6	-	-	-	6	-	5	-	1	-	-	
覚 せい 剤 取 締 法	207	196	31	5	-	191	31	96	-	100	-	-	
薬 事 法	37	25	12	-	-	25	12	24	-	1	-	-	
児 童 福 祉 法	75	46	19	-	-	46	19	38	-	8	-	-	
職 業 安 定 法	95	117	14	7	1	110	13	58	-	59	-	-	
労 働 基 準 法	44	28	4	-	-	28	4	28	-	-	-	-	
出 入 国 管 理 令	79	89	14	12	3	77	11	25	-	64	-	-	
外 国 人 登 録 法	2 713	2 564	1 139	540	248	2 024	891	2 486	1	22	-	55 -	
そ の 他 の 法 令	1 049	1 382	148	26	1	1 356	147	1 167	4	209	1	1 -	
地 方 条 例	491	500	19	41	3	459	16	90	14	291	4	- 1	

資 料 大阪府警察本部総務課 (警察統計書)

第 28 表

家出人捜索願出件数

本表は大阪府警察本部における捜索願の届出をまとめたものである。

職 業 ・ 年 齢	総 数	家 庭 関 係	学 業 関 係	事 業 関 係	疾 病 関 係	犯 罪 関 係	そ の 他
昭 和 43 年	10 702	3 588	354	1 576	694	71	4 419
就 学 以 前 者	76	21	-	-	-	-	55
小 学 生	277	139	18	-	8	3	109
中 学 生	543	197	108	6	21	6	205
高 校 生	670	220	161	26	14	6	243
大 学 生	127	37	30	6	10	1	43
各 種 学 校 生 徒	110	47	15	4	10	1	33
勤 め 人	1 273	385	2	259	63	20	544
労 務 者	1 807	496	2	418	64	12	815
従 業 者	1 934	631	6	402	59	12	824
そ の 他	3 885	1 415	12	455	445	10	1 548
年 齢							
{ 18 歳 未 満	2 925	906	286	311	86	24	1 312
{ 18 歳 以 上 20 歳 未 満	1 576	463	39	264	49	12	749
{ 20 歳 以 上 60 歳 未 満	5 707	2 126	29	977	458	35	2 082
{ 60 歳 以 上	494	93	-	24	101	-	276

資 料 大阪府警察本部総務課 (警察統計書)

第 24 章
災害および事故

第24章 災害および事故

水稲被害

昭和42年は全般的に好気象に恵まれたが、本年の夏季（5月～9月）は全般に降水量が少なく、西日本は深刻な干ばつに見舞われた。したがって本年の水稲被害の特色は、気象による被害が大きかった。すなわち気象被害は前年に比較すると被害面積で4.4倍、被害量で3倍と大幅に上廻った。また二化めい虫やうんかによる虫害の被害は、被害面積で89.7%、被害量で59.5%と減少し、いもち病その他の病害による被害も、被害面積で67.9%、被害量で45.1%と大幅に下廻った。全体的には被害面積で101.0%、400haの増加、被害量では66.6%で4,100tの大幅減少となった。

これら被害を地域的にみると、気象被害は全地域的に増加しているが泉南地域、三島地域に特に多く、虫害による被害は北河内地域、泉南地域に多く、病害による被害は泉北地域、三島地域に多く見られる。

火災

昭和43年度の火災件数は、前年の4,404件を上廻る4,870件となり、過去を通じて最高の記録となった。しかしながら件数については昨年より466件多く発生しているが、損害額においては38億円余と昨年より5億7,000万円の減少をみた。

火災の発生状況を原因別にみると、たばこによるものが771件で、昭和39年以来4年ぶりに第1位となり、つねに第1位にあった使用火の不始末が760件で第2位、以下電気関係の591件、ガス関係の580件、油類の498件と相変わらずこれらが上位を占めている。特に、ガス関係の火災が前年に比較して153件も増加しているが目立つ。

なお、火災による死傷者では、死者については37人増の110人で、ついに100の大台にのり、また重傷者については5人減の97人、軽傷者については62人増の695人となって、死傷者数はついに900人台を越えることとなった。

交通事故

最近の交通事情は、道路網整備のテンポをはるかに上回る交通量の増大によってますます悪化し、その円滑化と安全性が大きな社会問題となっている。

特に交通事故は直接的被害をもたらすもので、関係

者においてたゆみない努力が続けられているが、依然として増加の傾向にある。

昭和43年次の大阪府における交通事故の状況は、事故件数5万4,612件（前年比15.6%増）、死者711人（前年比4.2%減）、傷者7万1,407人（前年比19.9%増）を記録している。重点目標とされている死者の減少については、昭和36年次の1,098人を最高として、以後700人台（昭和40年次は699人）となっているが、傷者、事故件数については近年大幅に増加している。

事故件数を事故発生の主原因者となった第一当事者別にみると、自動車が圧倒的に多く4万5,437件（件数比率83.2%）で、自動車の種別では「普通貨物」1万7,569件（32.2%）、「普通乗用」1万5,554件（28.5%）、「軽四輪貨物」5,507件（10.1%）、「大型貨物（特定大型を含む）」2,869件（5.3%）、「軽四輪乗用」1,544件（2.8%）と相変わらずこれらが上位を占めている。

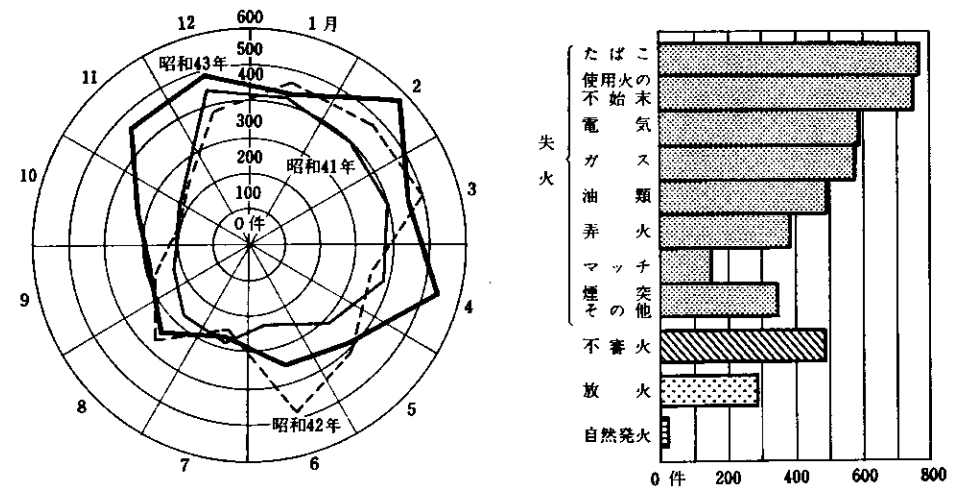
自動車以外では、歩行者が第一当事者となった事故が3,289件（6.0%）ともっとも多く発生し、また年々増加しているのが注目され、ついで原動機付自転車（1種、2種計）が3,239件（5.9%）と多い。

事故の形態を法規違反別にみると、車両関係では「車間距離不保持」が相変わらず多く1万1,603件（21.2%）を示し、ついで「ハンドル等の操作不確実」、「徐行違反」、「その他安全運転義務違反」、「右折違反」の順となっている。

なお歩行者関係については「とび出し」が1,988件ともっとも多く全体の60.4%を占めており、ついで「車の直前直後横断」、「信号無視」、「横断禁止場所の横断」となっているが、一方歩行者を被害者とする事故件数は1万5,072件で事故件数全体の27.6%となっているが、その中でも死者は361人と全体の半数以上（50.8%）を占めており、傷者の1万5,662人（21.9%）とともに、依然として高率を示していることは注目されなければならない。

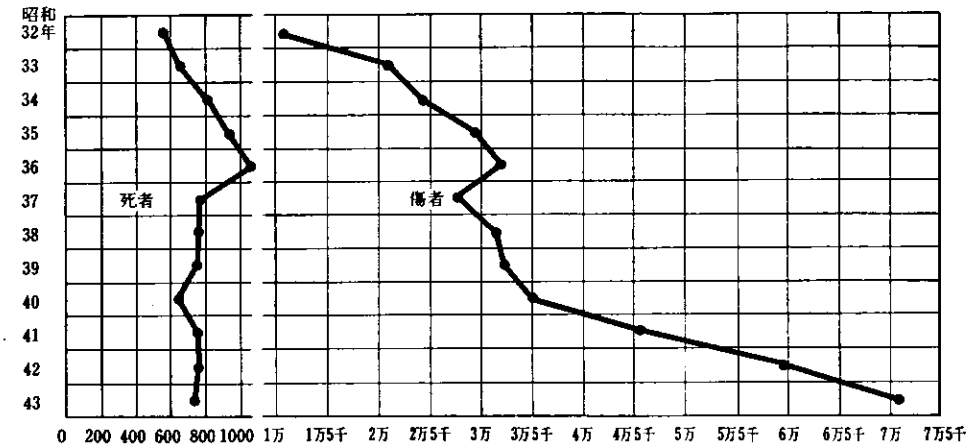
月別・原因別にみた火災発生件数

第2.4表参照



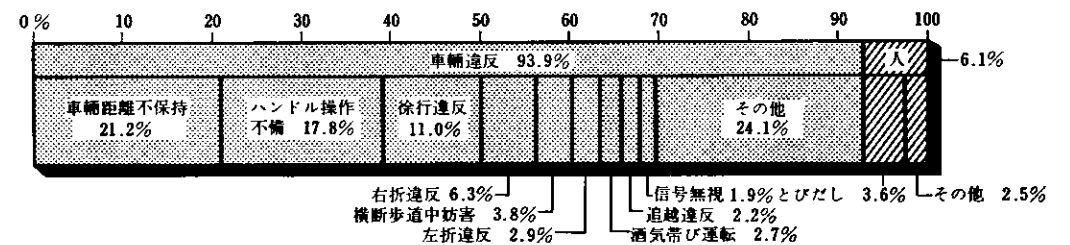
交通事故の死亡者の推移

第6表参照



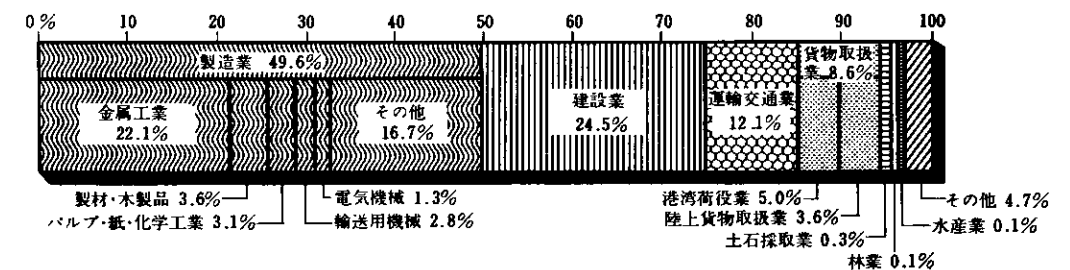
交通事故の法規違反別割合

第5表参照



労働災害による死傷者の産業別割合

第11表参照



第 1 表

農 業

(1) 水 稻 被 害 面 積

本表は無作為抽出によって調査している推定実収高調査時における被害調査の結果である。合計数値

年次および地域	総 数		気 象 被 害		病			
	面 積	被 害 量	面 積	被 害 量	総 数		(内) いもち病	
					面 積	被 害 量	面 積	被 害 量
昭 和 43 年	37 100	11 800	7 080	2 562	11 600	3 730	2 270	1 030
大 阪 市	677	183	15	13	16	2	16	2
三 豊 市	4 710	2 080	541	406	1 800	999	350	272
大 阪 府	2 660	914	750	280	1 400	465	420	160
和 歌 山 県	4 590	1 400	540	232	1 310	290	154	33
和 歌 山 県	7 430	2 430	2 190	570	869	459	240	171
和 歌 山 県	6 710	2 170	1 215	242	2 510	570	558	229
和 歌 山 県	3 840	1 020	757	393	821	213	85	22
和 歌 山 県	6 480	1 610	970	422	2 850	734	450	140

資 料 農林省大阪統計調査事務所「大阪農林水産統計年報」

(2) 府 県 別 主 要 農

この表は、主要農作物についての収穫期における定期調査の結果である。被害種類はおもなものを掲げた。

府 県 別	水		陸		稲	
	総 数	被 害 量	風 水	害 害 量	病 害	害 害 量
昭 和 42 年	4 056 000	1 120 000	460 400	181 900	3 124 000	588 800
北 海 道	47 400	11 100	16 900	3 980	26 400	6 260
青 森 県	32 600	19 400	9 160	5 390	21 100	12 800
岩 手 県	66 600	20 600	17 300	6 500	42 200	11 300
宮 城 県	107 500	40 900	45 900	18 400	55 000	19 300
秋 田 県	74 400	18 600	2 560	897	68 000	15 600
山 形 県	61 500	25 100	19 500	15 500	38 200	7 960
福 島 県	88 600	24 600	23 700	12 300	58 800	10 200
茨 城 県	92 300	48 900	5 330	1 330	45 900	16 100
栃 木 県	138 400	43 000	11 900	4 190	111 200	30 900
群 馬 県	104 200	34 200	3 270	1 030	89 900	24 900
埼 玉 県	185 900	54 000	5 720	2 030	163 700	46 400
千 葉 県	43 500	32 500	3 400	1 230	19 700	9 240
東 京 都	7 250	2 070	115	40	3 910	1 030
神 奈 川 県	36 800	6 160	4 280	1 450	27 600	3 870
新 潟 県	181 200	75 200	65 200	51 200	112 200	21 600
富 山 県	68 600	17 100	6 000	1 460	57 000	11 800
石 川 県	52 300	12 400	3 140	1 670	45 200	7 520
福 山 県	56 700	13 800	2 620	768	49 700	10 600
山 梨 県	15 800	4 230	2 730	940	11 800	2 510
山 梨 県	123 500	26 500	10 500	3 120	97 900	19 200
山 梨 県	137 300	19 200	13 200	2 060	116 100	15 500
山 梨 県	135 100	20 800	15 800	2 700	113 200	17 300
山 梨 県	153 700	20 500	13 200	1 810	133 700	16 700
山 梨 県	120 900	21 600	9 690	2 120	106 800	17 500
山 梨 県	87 900	14 500	1 970	567	78 700	8 710
山 梨 県	41 300	9 370	3 980	1 300	34 400	6 730
山 梨 県	37 900	10 200	5 870	1 280	29 400	8 060
山 梨 県	134 600	31 200	13 400	3 090	103 300	18 000
山 梨 県	64 000	18 500	6 600	1 400	49 100	13 400
山 梨 県	66 000	14 500	4 600	996	54 800	11 700
山 梨 県	40 400	7 850	3 670	1 610	35 200	5 560
山 梨 県	61 900	14 000	2 060	402	54 300	9 120
山 梨 県	152 100	19 700	9 490	1 680	133 100	13 600
山 梨 県	65 800	14 500	4 030	1 270	52 600	8 020
山 梨 県	45 300	18 000	1 050	158	31 300	3 640
山 梨 県	80 800	15 200	4 190	744	74 100	13 500
山 梨 県	84 500	18 200	7 020	2 090	71 900	13 500
山 梨 県	99 100	22 400	8 300	1 600	79 700	9 710
山 梨 県	74 100	17 200	5 150	941	67 300	15 400
山 梨 県	186 700	51 900	26 700	8 140	119 400	12 700
山 梨 県	73 900	29 600	9 630	4 813	47 200	5 720
山 梨 県	62 000	43 500	7 350	3 180	31 500	6 070
山 梨 県	121 500	50 200	4 180	600	89 300	11 100
山 梨 県	55 000	28 600	2 500	198	33 300	4 640
山 梨 県	98 400	23 800	6 090	1 480	77 600	13 300
山 梨 県	190 600	34 600	11 400	2 380	161 400	20 700

資 料 総理府統計局「日本統計年鑑」

被 害

お よ び 被 害 量

の合致しないものはラウンドしたためである。

害	害		虫		害		
	(内) 紋 枯 病	被 害 量	総 数	被 害 量	(内) 二 化 め い 虫	(内) う ん か	
							面 積
2 820	287	18 200	5 330	15 700	4 310	1 620	957
-	-	643	164	518	44	125	120
60	6	2 370	671	2 250	616	120	55
120	20	450	110	400	100	50	10
800	76	2 640	871	2 340	606	250	263
120	40	4 290	1 360	3 350	1 110	530	211
744	52	2 980	1 350	2 600	1 130	372	219
380	27	2 210	398	2 100	366	27	29
600	66	2 550	409	2 100	338	150	50

作 物 被 害 状 況

総	麦		類 (小 麦 大 麦 裸 麦)		虫 害
	総 数	被 害 量	風 水	害 害 量	
819 000	250 700	46 300	13 000	372 400	69 500
5 230	3 310	195	118	1 650	285
369	44	-	-	-	-
8 620	2 110	301	91	2 280	334
8 350	3 650	1 800	946	2 190	677
8	1	-	-	1	0
677	137	-	-	151	20
15 700	3 560	976	177	5 910	759
39 700	21 700	4 260	1 990	8 830	3 890
35 100	15 200	3 220	1 490	7 100	1 980
36 300	10 100	541	165	9 400	1 240
39 000	12 800	543	105	17 500	3 870
10 800	4 960	2 980	1 880	3 970	1 030
1 070	929	3	1	489	32
6 370	1 250	-	-	851	45
338	44	-	-	164	19
7	0	-	-	1	0
498	55	-	-	448	40
340	34	0	0	122	10
5 020	1 230	22	13	2 230	359
16 600	4 290	44	4	1 540	167
13 500	3 470	763	64	7 090	824
8 810	1 000	30	3	5 640	435
21 200	2 960	177	33	10 900	976
13 400	2 740	128	20	7 690	1 280
6 010	1 580	122	22	1 040	132
2 890	412	-	-	401	75
277	73	-	-	47	8
14 400	4 450	372	87	3 480	339
4 320	999	76	17	1 730	185
1 350	163	191	34	1 040	98
4 130	491	-	-	609	71
865	325	4	2	246	52
25 300	8 320	2 300	493	6 310	729
3 690	606	309	72	1 750	169
11 900	2 530	-	-	7 710	1 430
29 500	8 990	1 740	549	18 400	5 020
50 900	17 300	4 530	1 090	25 000	5 970
34 700	10 100	1 370	354	19 500	2 990
4 300	777	242	3	3 250	1 260
65 900	21 000	586	82	34 400	3 490
35 100	16 300	105	47	14 700	2 050
42 000	15 500	1 210	375	27 800	8 780
83 300	24 000	7 520	939	41 900	8 740
31 500	7 570	764	210	12 400	1 580
26 100	3 670	3 010	516	19 400	2 460
53 600	9 090	5 360	728	35 100	5 610

第 2 表

火 元 別 原 因

本表は、各年中のもので、火災発生後消防署で作成された報告書を集計したものである。

区 分	総 数	発 火									
		失 火									
		総 数	使用火の不始末	燈 火	マ ッ チ	た ば こ	煙 突	汽 車 ば い 煙	ガ ス	電 気	
昭 和 39 年	4 144	3 502	598	40	104	618	167	-	278	509	
40	4 368	3 668	756	49	103	661	136	-	308	545	
41	3 909	3 277	638	36	89	598	126	-	317	513	
42	4 404	3 720	797	34	129	729	113	-	427	532	
昭 和 43 年	4 870	4 074	760	42	152	771	138	-	580	591	
小 計	3 264	2 683	338	40	113	447	129	-	535	444	
建 物											
住 宅	1 393	1 175	165	32	48	193	55	-	312	146	
宿 泊 舎	181	152	13	-	7	46	12	-	8	44	
住 宅 兼 店 舗	211	173	12	5	4	30	8	-	35	29	
店 舗	72	47	2	-	1	12	3	-	8	11	
飲 食 店	77	63	4	-	2	10	2	-	22	12	
娯 楽 場	19	11	1	-	-	4	-	-	2	2	
興 行 場	11	7	-	-	-	3	1	-	2	-	
サ ー ビ ス 店	19	17	-	-	2	4	3	-	3	2	
浴 場	19	17	10	-	-	2	2	-	1	2	
会 社 事 務 所	74	60	-	1	-	10	7	-	5	16	
医 療 施 設	27	23	2	-	-	3	-	-	9	6	
運 輸 施 設	25	17	3	-	-	7	1	-	1	2	
通 信 放 送 施 設	5	5	-	-	1	1	-	-	3	-	
官 公 衙	13	7	-	-	-	1	2	-	-	3	
公 共 施 設	12	9	5	-	-	3	-	-	-	1	
軍 用 施 設	-	-	-	-	-	-	-	-	-	-	
宗 教 用 施 設	16	11	2	1	2	2	-	-	1	-	
学 校	33	17	1	-	1	3	2	-	4	1	
準 文 教 施 設	1	1	-	-	-	-	-	-	1	-	
工 場	655	553	53	-	24	54	24	-	80	128	
家 内 工 業	65	55	7	-	4	5	3	-	8	11	
工 作 作 業 場	87	75	12	-	4	10	-	-	16	16	
納 屋 物 置	79	61	12	1	3	22	-	-	1	1	
倉 庫	135	98	27	-	8	15	3	-	11	7	
車 庫	21	18	3	-	2	6	1	-	-	3	
養 畜 舎	7	6	2	-	-	-	-	-	1	1	
そ の 他	7	5	2	-	-	1	-	-	1	-	
建 物 以 外 の 火 災											
小 計	1 606	1 391	422	2	39	324	9	-	45	147	
車 輜	434	366	24	1	11	64	-	-	5	75	
林 野	184	161	67	1	7	69	-	-	-	-	
船 舶	18	13	1	-	-	2	-	-	6	1	
そ の 他	970	851	330	-	21	189	9	-	34	71	

資 料 大阪府民生部消防救助課（大阪府消防統計）

別 火 災 度 数

源 別										放 火 (疑い)	不 審 火 (取調中)	自 然 火
油 類	セ ロ イ ド	フ ィ ル ム	火 薬 類	煙 火	線 香	弄 火	薬 品	機 摩	機 擦			
742	13	-	7	24	48	239	9	66	40	263	361	18
651	7	1	-	29	31	263	10	85	33	270	418	12
533	7	-	2	18	27	273	8	73	19	202	396	34
489	9	-	-	10	39	297	10	84	21	193	468	23
498	4	-	1	5	28	380	8	98	18	293	485	18
334	4	-	1	1	28	173	7	78	11	174	396	11
114	2	-	-	-	19	87	1	-	1	80	137	1
14	-	-	-	-	2	6	-	-	-	8	21	-
36	-	-	1	-	4	9	-	-	-	16	22	-
7	-	-	-	-	-	3	-	-	-	10	14	1
10	-	-	-	-	-	1	-	-	-	6	7	1
1	-	-	-	-	-	1	-	-	-	2	6	-
-	-	-	-	-	-	1	-	-	-	3	1	-
3	-	-	-	-	-	-	-	-	-	-	2	-
-	-	-	-	-	-	-	-	-	-	-	2	-
17	-	-	-	-	1	3	-	-	-	7	7	-
3	-	-	-	-	-	-	-	-	-	-	4	-
3	-	-	-	-	-	-	-	-	-	2	6	-
-	-	-	-	-	-	-	-	-	-	-	-	-
-	-	-	-	-	-	1	-	-	-	2	4	-
-	-	-	-	-	-	-	-	-	-	-	3	-
-	-	-	-	-	-	-	-	-	-	-	-	-
-	-	-	-	-	-	3	-	-	-	3	2	-
2	-	-	-	-	-	3	-	-	-	5	11	-
-	-	-	-	-	-	-	-	-	-	-	-	-
96	1	-	-	-	1	6	6	70	10	7	89	6
9	1	-	-	-	-	3	-	4	-	4	6	-
10	-	-	-	-	-	3	-	4	-	-	12	-
-	-	-	-	1	-	20	-	-	-	10	8	-
5	-	-	-	-	1	21	-	-	-	8	27	2
2	-	-	-	-	-	1	-	-	-	-	3	-
2	-	-	-	-	-	-	-	-	-	1	-	-
-	-	-	-	-	-	1	-	-	-	-	2	-
164	-	-	-	4	-	207	1	20	7	119	89	7
145	-	-	-	-	-	18	1	19	3	34	34	-
1	-	-	-	2	-	14	-	-	-	8	15	-
2	-	-	-	-	-	1	-	-	-	1	2	2
16	-	-	-	2	-	174	-	1	4	76	38	5

第 3 表

火 元 別 覚 知 別

本表は各年中のもので、火災発生後各消防署より作成された報告書をまとめたものである。

火 元	覚 知 別										建 物 損 害 額 千円	内 容 物 損 害 額 千円	棟 数			一 階
	総数	火災報知機	火災専用電話	加入電話	警察電話	望楼発見	署員巡回発見	郵便局通知	事後通知	その他			全焼	半焼	部分焼	
昭和 39 年	4 144	19 3 066	216 158 165	44 120 322	34	1 109 620	2 570 871	896 584 1 937	90 086							
40	4 368	19 3 283	225 130 122	40 136 366	47	1 074 873	2 084 638	914 569 2 232	92 104							
41	3 909	6 2 993	183 92 85	37 117 364	32	955 886	1 625 721	839 532 1 996	77 688							
42	4 404	4 3 436	206 127 82	49 111 338	51	1 389 058	2 972 340	857 607 2 267	104 062							
昭和 43 年	4 870	3 3 868	193 125 46	38 101 469	27	1 258 232	2 543 290	896 535 2 473	80 994							
総 数	3 264	3 2 728	69 76 29	19 40 283	16	1 258 232	2 407 477	896 535 2 473	80 994							
住 宅	1 393	- 1 155	23 40 6	6 16 140	7	353 217	474 983	397 220 1 194	22 717							
宿 泊 舎	181	- 148	5 5 -	- 2 20 1		83 462	52 308	49 38 97	4 838							
住宅兼店舗	211	2 179	- 4 -	1 6 19 -		90 404	118 829	26 47 189	1 652							
店 舗	72	- 57	- 4 1	- - 10 -		55 414	117 099	14 15 52	2 138							
飲 食 店	77	- 67	1 1 -	1 1 6 -		23 109	16 652	6 14 71	778							
建 物																
娯 楽 場	19	- 18	- 1 -	- - - -		86 869	47 188	5 6 9	986							
興 行 場	11	- 8	- 1 -	- - 2 -		1 177	1 201	- 2 12	-							
サ ー ビ ス 店	19	- 15	1 - 1	- - 2 -		9 675	18 624	4 4 15	488							
浴 場	19	- 18	- - -	1 - - -		5 223	2 918	1 3 14	166							
会 社 事 務 所	74	- 56	1 3 2	- 4 8 -		9 452	34 237	14 12 65	427							
医 療 施 設	27	- 20	2 2 -	1 1 1 -		2 499	5 010	- 2 23	-							
運 輸 施 設	25	- 24	- - -	- - 1 -		9 555	48 697	9 3 12	562							
通 信 放 送 施 設	5	- 4	- - -	1 - - -		-	6 - -	- 3 -	-							
官 公 衙	13	- 9	- - -	1 - 3 -		758	1 068	1 1 7	43							
公 共 施 設	12	- 9	1 - -	- 1 1 -		1 645	915	6 - 10	267							
軍 用 施 設	-	- -	- - -	- - - -		-	- - -	- - -	-							
宗 教 用 施 設	16	- 11	2 - -	- - 3 -		3 251	4 607	9 1 13	466							
学 校	33	- 28	1 3 -	- - 1 -		29 662	10 836	10 5 23	1 767							
準 文 教 施 設	1	- 1	- - -	- - - -		-	- - -	- - -	-							
工 場	655	1 562	19 8 13	3 5 41 3		323 246	962 391	176 107 418	28 032							
物																
家 内 工 業	65	- 58	- - -	1 2 4 -		14 018	33 008	16 19 42	1 334							
工 作 作 業 場	87	- 74	1 2 1	- - 8 1		46 395	121 302	33 12 58	2 948							
納 屋 物 置	79	- 62	5 - 2	2 2 3 3		3 144	4 412	46 5 31	1 120							
倉 庫	135	- 115	7 1 2	- - 9 1		96 651	320 164	67 15 90	9 741							
車 庫	21	- 19	- 1 -	1 - - -		1 198	3 946	2 3 19	193							
養 畜 舎	7	- 5	- - 1	- - 1 -		6 302	7 023	2 - 4	211							
そ の 他	7	- 7	- - -	- - - -		1 906	53	3 1 2	120							
建 物 以 外 の 火 災																
総 数	1 606	- 1 139	124 49 17	19 61 186	11	-	135 813	- - -	-							
車 両	434	- 287	20 24 5	7 31 56	4	-	39 259	- - -	-							
林 野	184	- 131	40 4 4	- 2 2 1		-	74 168	- - -	-							
船 舶	18	- 12	3 1 -	- - 2 -		-	13 716	- - -	-							
そ の 他	970	- 709	61 20 8	12 28 126	6	-	8 670	- - -	-							

資 料 大阪府民生部消防救助課 (大阪府消防統計)

火 災 被 害 状 況

焼 失 面 積							戸 数			構 数		世 帯 数			(半焼以上)罹災者 人	林野焼失積 a	死 傷 者		
全	二階	三階	その他階	一階	二階	三階	その他階	全	半	部分	全	半	部分	死			重傷	軽傷	
25 955	2 476	3 161	12 951	20 076	1 696	206	843 528 1 538	1 741	1 093	1 118	705	2 240	7 183	76 723	64	99	666		
28 131	1 690	294	13 177	20 311	1 231	67	813 503 1 660	1 755	892	1 068	626	2 193	7 187	23 236	84	103	669		
26 378	1 733	142	10 318	18 404	1 640	70	806 510 1 531	1 523	919	1 057	614	1 996	6 937	6 229	76	103	597		
27 492	706	224	12 970	21 424	2 581	523	985 531 1 762	1 834	891	1 330	612	2 170	6 971	15 900	73	102	633		
24 080	1 126	102	16 054	19 101	1 632	255	857 457 1 797	1 861	747	1 275	497	2 222	6 510	24 495	110	97	695		
24 080	1 126	102	16 054	19 101	1 632	255	857 457 1 797	1 861	747	1 275	497	2 222	6 510	24 495	101	82	641		
6 505	351	102	3 800	7 231	802	-	671 261 1 309	1 100	340	992	290	1 604	4 282	-	54	37	225		
2 708	16	-	377	1 275	123	-	46 40 68	130	49	80	35	106	760	-	7	5	38		
1 428	92	-	549	1 390	59	-	47 55 230	60	63	56	55	290	425	-	4	9	47		
1 375	72	-	1 171	1 081	127	20	1 11 11	64	22	7	12	15	60	-	-	1	13		
579	97	-	119	657	105	-	3 15 37	10	24	4	15	41	45	-	2	2	10		
1 073	9	-	94	308	206	5	3 6 4	9	11	3	7	4	112	-	6	1	8		
-	-	-	70	-	10	-	- - 3	-	2	-	-	2	-	-	-	-	-		
40	-	-	-	112	54	-	4 - 11	6	6	4	4	11	41	-	-	-	3		
-	-	-	-	12	46	-	1 4 6	2	3	1	1	6	9	-	-	-	-		
339	-	-	86	365	45	-	1 1 6	14	14	1	7	7	19	-	2	1	17		
-	-	-	-	27	-	-	- 3 11	-	2	-	1	12	6	-	-	-	1		
511	354	-	40	78	-	-	2 1 3	10	3	3	-	2	15	-	-	-	-		
-	-	-	-	-	-	-	- - -	-	-	-	-	-	-	-	-	-	-		
66	-	-	33	8	-	-	- - 1	1	6	-	-	1	-	-	-	-	-		
-	-	-	-	-	-	-	- - -	-	-	-	-	-	-	-	-	-	-		
-	-	-	12	-	-	-	2 - 6	7	2	1	-	4	6	-	1	-	2		
898	-	-	504	1 141	-	24	- - -	10	5	-	-	-	-	-	-	-	14		
-	-	-	-	-	-	-	- - -	-	-	-	-	-	-	-	-	-	-		
6 181	76	-	8 046	3 816	12	206	38 26 39	208	133	67	31	54	317	-	7	21	177		
219	-	-	493	645	43	-	13 24 39	28	29	13	28	50	193	-	7	2	16		
937	59	-	305	335	-	-	12 5 8	46	13	20	5	5	106	-	-	2	51		
-	-	-	25	5	-	-	- - -	48	5	-	-	-	-	-	-	-	-		
1 043	-	-	257	503	-	-	12 3 2	94	15	22	4	5	99	-	10	1	16		
-	-	-	14	79	-	-	- 1 3	2	4	-	1	3	7	-	-	-	-		
88	-	-	-	-	-	-	- 1 -	3	-	1	-	-	4	-	-	-	1		
90	-	-	59	33	-	-	- - -	3	1	-	-	-	-	-	-	-	1		
-	-	-	-	-	-	-	- - -	-	-	-	-	-	-	24 495	9	15	54		
-	-	-	-	-	-	-	- - -	-	-	-	-	-	-	-	3	3	7		
-	-	-	-	-	-	-	- - -	-	-	-	-	-	-	24 495	1	4	13		
-	-	-	-	-	-	-	- - -	-	-	-	-	-	-	-	2	2	3		
-	-	-	-	-	-	-	- - -	-	-	-	-	-	-	-	3	6	21		

第4表

月別市町村別

本表は各年月中の数字であり、火災発生後各消防署の現場調査により作成した報告書を集計したもので、消防署のな

年月	火災度数				棟数			家屋焼失面積			山林原野焼失面積	戸数		世帯数		
	総数	半焼以上	部分焼	屋外	全焼	半焼	部分焼	延面積	全焼	半焼		全焼	半焼	全焼	半焼	部分焼
昭和39年	4 144	850	1 890	1 404	896	584	1 937	157 620	122 356	35 264	7 672	843 2 066	1 118 705	2 240		
40	4 368	868	1 937	1 563	914	569	2 232	157 005	122 219	34 786	23 236	813 2 163	1 068 626	2 193		
41	3 909	806	1 841	1 262	839	532	1 996	136 373	105 941	30 432	6 229	806 2 041	1 057 616	1 996		
42	4 404	898	2 000	1 506	857	607	2 267	169 982	132 484	37 498	15 900	985 2 293	1 330 612	2 170		
昭和43年	4 870	884	2 380	1 606	896	535	2 473	143 344	106 302	37 042	24 495	857 2 254	1 275 497	2 222		
1月	426	114	175	137	121	67	237	19 029	14 511	4 518	309	125 223	176 68	175		
2	574	123	264	187	112	68	292	16 327	11 808	4 519	838	96 313	186 60	313		
3	459	79	225	155	99	58	235	11 688	7 335	4 353	2 297	123 243	170 59	234		
4	535	114	184	237	108	63	227	22 260	18 517	3 743	19 876	102 238	114 62	212		
5	383	74	196	113	72	43	234	15 113	11 903	3 210	505	71 174	99 46	180		
6	353	54	175	124	75	40	178	9 423	7 270	2 153	216	87 159	152 36	170		
7	271	44	152	75	33	33	152	4 915	2 805	2 110	10	19 136	24 31	121		
8	345	46	183	116	44	26	175	7 120	5 824	1 296	22	41 121	45 21	106		
9	297	44	177	76	68	32	155	5 980	4 519	1 461	63	70 130	104 25	137		
10	303	63	160	80	58	31	152	9 686	7 242	2 444	2	32 135	41 19	131		
11	450	63	225	162	40	40	209	10 837	6 320	4 517	328	38 192	72 44	230		
12	474	66	264	144	66	34	227	10 966	8 248	2 718	29	53 190	92 26	213		
大阪市	1 994	374	1 151	469	427	344	1 279	65 427	45 634	19 793	-	465 1 257	854 356	1 402		
堺市	405	62	166	177	61	26	175	9 214	7 560	1 654	70	31 132	32 15	119		
和歌山市	117	20	63	34	13	10	59	3 618	2 558	1 060	40	7 29	9 5	11		
中津市	298	28	123	147	25	10	122	2 556	2 138	418	-	57 123	60 9	106		
豊池市	65	8	27	30	7	2	27	715	604	111	59	4 24	4 2	14		
吹田市	182	21	72	89	19	5	81	4 376	3 602	774	158	15 72	14 1	66		
大津市	36	7	22	7	5	4	24	472	301	171	-	6 9	6 1	8		
高槻市	132	13	43	76	13	5	43	2 128	1 826	302	1 192	7 28	6 3	27		
貝塚市	46	13	22	11	7	2	25	1 393	1 350	43	138	5 14	7 2	13		
守口市	78	16	46	16	14	5	40	2 466	1 649	817	-	30 42	39 5	35		
枚方市	142	16	50	76	13	4	36	2 535	2 222	313	1 715	16 42	17 3	40		
八尾市	132	24	36	72	28	8	47	6 411	5 993	418	1 315	33 32	34 6	35		
富田野市	84	33	41	10	23	17	46	3 800	1 812	1 988	2 487	10 42	10 21	40		
佐野市	93	22	51	20	26	8	37	4 066	2 631	1 435	75	9 29	9 4	22		
富田林市	28	7	11	10	5	2	11	2 043	1 957	86	61	4 6	4 -	6		
河内市	128	18	60	50	14	6	41	4 252	3 435	817	3	26 62	25 6	56		
長野市	36	7	14	15	12	-	16	1 684	1 684	-	5	6 9	6 -	1		
東泉市	50	6	27	17	6	1	28	911	901	10	-	2 20	2 1	18		
和泉市	61	14	20	27	7	8	25	2 731	2 363	368	193	2 17	2 7	8		
大和町	84	14	41	29	13	5	43	2 183	1 092	1 091	1 064	3 14	3 3	9		
原野市	68	15	8	45	15	1	11	918	906	12	462	6 9	6 1	8		
羽曳野市	40	9	14	17	4	6	14	381	140	241	119	2 11	2 5	5		
真津市	30	12	12	6	8	5	12	1 140	937	303	20	3 16	3 5	10		
石津市	50	10	35	5	10	3	30	1 066	928	138	-	24 44	28 12	29		
高井寺市	55	15	9	31	12	8	8	2 217	1 770	447	-	15 17	14 3	-		
井阪大	41	10	8	23	7	5	9	1 005	820	185	-	5 9	4 1	10		
島本町	20	4	13	3	1	3	13	806	166	640	-	1 9	2 2	5		
能勢町	240	49	146	45	48	22	147	7 342	4 692	2 650	12 840	42 122	46 13	110		
熊取町	2	-	-	2	-	-	-	-	-	-	1 050	-	-	-		
泉南町	2	-	-	2	-	-	-	-	-	-	28	-	-	-		
泉北町	3	1	-	2	1	-	-	66	66	45	1	-	1	-		
泉南町	12	3	4	5	1	2	3	426	397	29	-	2	-	1		
泉南町	12	5	2	5	4	1	1	833	371	462	171	2 1	2 -	1		
泉南町	1	-	1	-	-	-	-	-	-	-	-	1	-	-		
泉南町	58	11	31	16	16	3	13	1 686	1 476	210	147	1 3	5 -	3		
泉南町	8	3	3	2	4	1	1	397	392	5	8	7 2	6 1	1		
泉南町	-	-	-	-	-	-	-	-	-	-	-	-	-	-		
泉南町	9	4	1	4	3	1	2	414	414	-	800	2	-	1		
泉南町	1	1	-	-	1	-	-	110	110	-	-	1	-	-		
泉南町	1	1	-	-	6	-	-	91	91	-	-	2	-	-		
泉南町	2	1	-	1	1	1	-	330	241	89	-	1 1	1 1	-		
泉南町	2	1	-	1	1	-	-	62	-	62	100	-	1 -	-		
泉南町	7	-	4	3	-	-	2	-	-	-	5	-	1 -	1		
泉南町	8	5	1	2	5	-	1	902	902	-	110	3 1	3 -	1		
泉南町	7	1	2	4	1	-	-	171	171	-	15	1 -	4 -	-		

資料 大阪府民生部消防救助課(大阪府消防統計)

火災被害状況

い町村については、当該管轄町村役場から消防救助課に提出された調査票の集計結果である。

罹災人員 (半焼以上)	損 害 額								死 傷 者				
	総数	建 物	内 容 物	林 野	車 両	船 舶	そ の 他	死 者	重 傷	軽 傷			
7 183	3 680	491	1 109	620	2 494	474	4 529	25 569	8 093	38 205	64	99	666
7 187	3 159	511	1 074	873	2 031	284	13 353	18 531	4 499	16 971	84	103	669
6 937	2 581	607	955	886	1 581	561	12 257	20 436	2 231	9 236	76	103	597
6 971	4 361	398	1 389	058	2 914	754	17 990	23 809	1 931	13 856	73	102	633
6 510	3 801	522	1 258	232	2 407	477	74 168	39 259	13 716	8 670	110	97	695
901	527	531	190	506	334	535	420	1 765	127	178	23	12	71
884	308	817	119	920	183	201	3 089	1 387	550	670	12	7	97
758	244	447	91	770	137	347	12 122	1 886	1 002	320	10	9	62
688	790	572	208	076	523	977	56 674	1 231	28	586	6	7	53
494	289	525	118	265	165	999	165	2 721	2 002	373	13	5	57
695	161	580	62	666	93	441	47	4 246	1 005	175	7	5	48
198	219	875	52	703	164	192	844	1 348	-	788	7	5	26
338	183	055	89	193	89	042	3	3 188	200	1 429	4	2	47
552	115	281	50	390	62	542	102	1 838	150	259	3	15	41
230	241	697	62	584	168	928	3	8 574	52	1 556	3	3	98
383	400	476	129	741	265	890	699	3 437	-	709	6	13	42
389	318	666	82	418	218	383	-	7 638	8 600	1 627	16	14	53
4 203	1 189	389	440	813	736	326	-	4 961	4 716	2 573	65	38	414
217	196	055	79	553	105	332	290	1 926	8 800	154	16	9	26
72	91	096	33	214	56	861	38	588	-	395	5	1	14
227	59	797	25	654	31	347	-	1 082	-	1 714	3	4	14
26	33	865	11	583	22	086	158	24	-	14	-	-	4
74	196	424	45	902	147	402	1	2 682	-	437			

第 6 表

交通事故の当事者別発生件数

注 1) 件数は人身事故件数である。2) 第一当事者とは事故の主たる原因者、第二当事者とは事故の従たる原因者である。

区 分	総 数	第 一 者													
		乗 用 車				貨 物 車									
		バ ス	マイクロバス	普通	軽四輪	特定大型	大型	普通	三 輪	軽四輪	軽三輪				
昭和43年	54 612	531	128	15 554	1 544	1 802	1 067	17 569	906	5 507	144	(件数) 711	(死者) 9	(傷者) 3	(被害額) 148
乗用車	14 524	45	29	5 032	346	484	267	4 611	220	1 090	23	69	-	1	18
貨物車	22 942	104	57	8 773	585	810	423	7 543	334	1 687	32	22 942	104	57	8 773
二輪	48 016	160	133	21 612	1 468	2 087	1 060	15 673	463	3 558	76	48 016	160	133	21 612
特殊	14 116	64	26	3 241	280	778	526	4 755	310	1 123	23	111	-	1	9
当路	20 323	117	52	5 276	480	1 223	825	7 056	453	1 680	33	20 323	117	52	5 276
路面電車	41 742	108	152	12 165	1 285	4 090	2 369	15 650	719	3 524	388	41 742	108	152	12 165
その他	6 338	23	17	1 914	242	159	71	2 122	83	894	28	6 338	23	17	1 914
歩行者	6 45	-	-	6	3	9	2	15	-	1	-	6 45	-	-	6
単独事故	6 879	24	18	2 059	268	162	73	2 251	86	977	32	6 879	24	18	2 059
その他	4 770	19	12	1 808	199	151	40	1 614	48	689	19	4 770	19	12	1 808
歩行者	20	-	-	4	2	1	-	9	-	1	-	20	-	-	4
歩行者	29	-	-	7	2	4	-	11	-	2	-	29	-	-	7
歩行者	105	-	-	58	8	3	-	33	-	-	-	105	-	-	58
歩行者	68	1	-	20	1	3	3	14	-	5	-	68	1	-	20
歩行者	102	4	-	36	3	3	4	24	-	6	-	102	4	-	36
歩行者	240	20	-	104	-	1	10	80	-	22	-	240	20	-	104
歩行者	5 754	56	13	1 568	210	149	92	1 923	102	723	32	5 754	56	13	1 568
歩行者	130	2	-	14	2	26	6	25	1	4	2	130	2	-	14
歩行者	5 921	61	19	1 619	217	130	88	1 969	106	736	31	5 921	61	19	1 619
歩行者	2 339	10	3	916	141	36	19	739	42	248	33	2 339	10	3	916
歩行者	11 783	117	30	3 191	380	199	94	3 738	176	1 518	34	11 783	117	30	3 191
歩行者	284	7	1	83	3	32	6	102	6	14	-	284	7	1	83
歩行者	12 353	120	29	3 307	399	180	90	3 854	176	1 597	36	12 353	120	29	3 307
歩行者	1 545	1	3	559	143	50	5	471	15	194	1	1 545	1	3	559
歩行者	2 009	225	13	584	83	29	14	397	15	153	4	2 009	225	13	584
歩行者	72	-	-	18	4	4	2	13	1	8	-	72	-	-	18
歩行者	2 858	356	43	913	148	31	17	588	20	211	4	2 858	356	43	913
歩行者	7 779	10	30	2 916	528	1 217	144	2 078	41	583	2	7 779	10	30	2 916

資料 大阪府警察本部「交通事故統計」

第 7 表

歩行者の交通法規違反件数

前表項注参照のこと。

年 次	総 数	法 規 違 反 別													
		信号無視	左側通行	交差点横断	斜路横断	めまの直前直後	直横断の横断	禁止場所	幼児の歩	踏切の歩	めいてはい	路上遊戯	路上作業	とび出し	その他
昭和39年	486	64	-	11	4	112	36	11	57	26	5	1	78	5	76
昭和40年	476	58	-	12	3	103	36	8	38	29	21	7	91	4	66
昭和41年	2 133	180	10	65	23	282	110	56	48	76	57	10	1 180	10	26
昭和42年	2 983	207	11	62	15	435	111	87	51	86	71	16	1 791	9	31
昭和43年	3 289	223	19	71	25	406	147	104	52	107	78	17	1 988	17	35

資料 大阪府警察本部「交通事故統計」

者別発生件数

区分に変更があったので比較が出来ない。

区 分	第 一 者																				
	乗 用 車				貨 物 車						特 殊 車			路 面 電 車		ト ロ リ ー		そ の 他 の 車 両		歩 行 者	不 明
	自動二輪	軽二輪	原付二種	原付一種	大型	小型	農耕作業用	電車	バス	列車	自転車	軽車両									
昭和43年	113	572	2 252	987	48	22	3	26	30	4	1 360	9	3 289	1 145							
乗用車	-	10	50	14	3	-	-	-	-	3	26	1	77	13							
貨物車	141	706	2 587	1 104	59	29	3	37	53	2	1 408	10	3 309	1 265							
特殊車	109	430	1 039	423	78	31	7	44	121	30	402	1	176	789							
路面電車	20	88	288	157	10	6	1	8	2	1	436	2	1 181	177							
トrolley	-	-	5	1	-	-	-	-	-	1	4	-	13	1							
その他	26	116	334	167	14	8	1	12	7	-	445	2	1 207	255							
歩行者	50	180	337	169	36	9	5	23	106	25	173	1	91	521							
不明	22	111	378	167	16	5	2	12	8	1	546	1	1 643	78							
不明	-	1	18	5	-	-	-	-	-	-	11	-	28	-							
不明	29	143	411	182	20	10	2	19	20	1	549	1	1 634	107							
不明	31	149	429	165	34	19	2	21	14	2	175	-	70	181							
不明	4	32	101	33	7	4	-	-	2	1	119	1	375	106							
不明	-	1	3	-	-	-	-	-	-	1	1	-	2	1							
不明	5	46	153	43	8	4	-	-	2	1	146	1	408	112							
不明	4	18	51	14	6	3	-	-	1	3	29	-	13	29							
不明	-	2	1	-	-	-	-	-	-	-	-	-	-	-							
不明	-	2	1	-	-	-	-	-	-	-	-	-	-	-							
不明	-	1	2	-	-	-	-	-	-	-	-	-	-	-							
不明	-	-	-	3	-	-	-	-	-	-	6	-	12	-							
不明	-	-	-	-	-	-	-	-	-	-	-	-	-	-							
不明	-	-	-	3	-	-	-	-	-	-	7	-	12	-							
不明	-	-	-	1	-	-	-	-	-	-	2	-	-	-							
不明	14	75	307	118	2	1	-	1	1	-	35	-	78	254							
不明	-	2	4	1	-	-	-	-	-	-	7	-	34	-							
不明	19	89	357	137	2	1	-	1	1	-	32	-	48	258							
不明	5	18	60	26	1	-	-	-	-	-	8	-	2	32							
不明	41	202	958	406	9	6	-	3	1	1	149	4	-	526							
不明	-	1	10	4	2	-	-	-	-	-	1	-	-	11							
不明	50	239	1 097	468	9	6	-	3	1	-	161	5	-	526							
不明	9	13	57	13	1	-	-	-	-	-	9	-	-	1							
不明	12	62	219	103	4	-	-	2	16	-	69	1	-	4							
不明	-	5	10	3	1	-	-	-	-	-	3	-	-	-							
不明	12	71	234	104	6	-	-	2	22	-	68	1	-	7							
不明	10	51	103	35	-	-	-	-	-	-	6	-	-	25							

第 8 表

海上事故発生件数

本表は水上警察署管内におけるものである。

事 故 別	総 数	月												
		1月	2月	3月	4月	5月	6月	7月	8月	9月	10月	11月	12月	
海難事故	昭和40年	44	4	3	3	3	3	1	2	6	5	5	5	4
	41年	35	4	1	4	1	4	2	3	2	3	-	8	
	42年	34	2	3	1	1	5	7	4	2	4	-	3	
	昭和43年	25	5	6	-	1	1	-	1	4	1	4	1	1
衝突事故	昭和40年	34	4	3	4	2	2	-	3	4	3	3	1	5
	41年	29	4	5	3	2	2	3	3	-	2	1	1	3
	42年	19	2	3	4	3	-	-	1	2	1	2	-	1
	昭和43年	25	6	3	4	1	3	1	2	1	-	1	1	2

資料 大阪水上警察署交通課調

第9表

都 市 別 建

本表は建築動態統計調査規則に基づくもので、災害については市町村長の報告、除却については工事施行者の届出以外の建築物で内数である。

Table with columns for City/Quarters (e.g., 昭和42年, 大塚市, 豊池市), Disaster Type (Total, Fire, Earthquake), and Metrics (Area, Damage, Residences). Includes a detailed breakdown of fire damage across various districts.

資料 建設省計画局「建築統計年報」

第10表

7 大府県および近畿

本表は建築動態統計調査によったもので、災害については市町村長の報告による届出を集計したものである。なお、

Table showing disaster statistics for 7 major prefectures and the Kansai region, including metrics for total damage, fire damage, and earthquake damage across various districts.

資料 建設省計画局「建築統計年報」

築 物 災 害

よるものを集計している。なお木造および木造以外のものを含むが、いずれも1m2未満の事実は含まれない()は木造

Table detailing disaster damage to buildings, categorized by disaster type (Wind, Water, Earthquake) and building use (Residential, Commercial). Includes metrics for area, damage, and building count.

府 県 別 建 築 物 災 害 状 況

木造および木造以外のものを含むが、1m2未満の事実は含まれていない。()は木造以外の建築物で内数である。

Table showing disaster damage status by prefecture, detailing metrics for wind, water, and earthquake damage to buildings, including area and count.

第 11 表

労働災害死傷者数

本表は労働基準法施行規則様式第26号の1および2の労働災害報告書によつた各年中の数字である。この表には業務外の負傷および疾病並に業務上の疾病中、けい肺、鉛中毒等発生日の明らかでない職業性疾患または食中毒および急性伝染病は含まれていない。

産 業	総 数			死 亡			休 業 8 日 以 上		
	昭和41年	昭和42年	昭和43年	昭和41年	昭和42年	昭和43年	昭和41年	昭和42年	昭和43年
全 産 業	37 353	34 594	32 617	500	440	484	36 853	34 154	32 133
製 造 業	18 498	17 081	16 177	122	113	124	18 376	16 968	16 053
木材、木製品製造業	—	1 321	1 186	—	4	5	—	1 317	1 181
パルプ紙製造業	—	1 143	1 012	—	8	6	—	1 135	1 006
鉄鋼業、非鉄金属製造業	—	7 366	7 205	—	51	56	—	7 315	7 149
金属製品製造業	—	2 113	1 902	—	12	13	—	2 101	1 889
一般機械器具製造業	—	486	435	—	1	3	—	485	432
電気機械器具製造業	—	1 055	923	—	17	17	—	1 038	906
輸送用機械器具製造業	—	—	—	—	—	—	—	—	—
土石採取業	126	110	109	10	4	7	116	106	102
建設業	9 508	8 599	7 985	222	200	224	9 286	8 399	7 761
運輸交通業	3 791	3 763	3 935	63	53	52	3 728	3 710	3 883
道路貨物運送業	—	2 516	2 677	—	41	42	—	2 475	2 635
貨物取扱業	3 677	3 303	2 803	51	36	43	3 626	3 267	2 760
陸上貨物取扱業	—	1 390	1 169	—	16	17	—	1 374	1 152
港湾荷役業	—	1 913	1 634	—	20	26	—	1 893	1 608
林業	30	26	32	—	1	1	30	25	31
水産業	36	35	31	—	1	—	36	34	31
その他	1 687	1 677	1 545	32	32	33	1 655	1 645	1 512

資料 大阪労働基準局「産業災害の概況」

第 12 表

都道府県別、火災・交通事故件数、罹災世帯数

本表1) 交通事故件数は人身事故件数である。2) 罹災世帯数は、台風、大雨、強風、高潮、地震、津波、大雪の被害である。

府 県	1) 火災		2) 交通事		府 県	1) 火災		2) 交通事		府 県	1) 火災		2) 交通事	
	件数	世帯数	件数	世帯数		件数	世帯数	件数	世帯数		件数	世帯数	件数	世帯数
全 国	54 506	635 056	109 609	—	富 山	520	5 968	219	—	島 根	325	3 796	10	—
北海道	2 433	23 440	210	—	石 川	432	6 041	40	—	岡 山	975	11 214	105	—
青森	833	6 192	1 099	—	福 山	357	5 242	—	—	山 口	1 267	22 556	5 506	—
岩手	652	5 075	970	—	山 梨	204	4 841	8	—	徳 島	1 031	10 836	411	—
宮城	905	7 500	570	—	長 崎	783	10 023	506	—	香 川	419	3 925	21	—
秋田	666	4 799	148	—	静 岡	897	11 081	32	—	愛 媛	495	4 096	13	—
山形	636	5 137	6 838	—	愛 知	1 608	24 462	240	—	高 松	761	4 673	257	—
福島	884	9 780	808	—	福 岡	3 281	40 983	570	—	徳 島	441	4 815	1 205	—
茨城	898	10 628	26	—	香 川	821	9 272	541	—	高 松	2 185	29 721	368	—
栃木	865	8 607	—	—	香 川	367	6 818	80	—	高 松	310	6 209	14 431	—
群馬	795	10 058	9	—	香 川	711	21 227	419	—	高 松	721	7 398	14 234	—
埼玉	1 359	20 428	2	—	香 川	4 405	54 612	17 659	—	高 松	586	9 311	70	—
千葉	1 585	17 221	538	—	香 川	2 525	34 902	17 423	—	高 松	680	4 587	7	—
東京	8 486	78 711	1 417	—	香 川	389	4 586	5	—	高 松	496	4 159	3	—
神奈川	3 023	31 965	17	—	香 川	449	8 140	3 579	—	高 松	636	7 537	109	—
新潟	1 113	9 235	18 861	—	香 川	296	3 249	25	—	高 松	—	—	—	—

資料 総理府「日本統計年鑑」 警察庁交通局「交通統計」

