

第33表

摂取栄養量(1人1日当り)

本表は「国民栄養調査」によるもので調査時期は年4回5、8、11月および翌年2月の各月とも連続した3日間の状況で年平均である。39年からは法規則の改正により年一回となつた。栄養量はすべて調理による摂取を考慮してない。なお39年栄養算定の成分表の改訂が行なわれた。

Table with columns for year (昭和37-42), unit, and nutrient type (純熱, 蛋白質, 脂肪, 炭水化物, ビタミンA, B1, B2, C). Rows list various nutrients and their intake amounts in grams, calories, and milligrams.

資料 大阪府衛生部食品衛生課「国民栄養調査」

第34表

府県別医療施設関係者数

本表は各年末現在数で1), 2), 3)は実務に従事するものである。4)は「医療施設調査」によるものであるが、ここでは歯科診療所を含まない。

Table showing medical facility personnel counts by prefecture (府県) and year (昭和37-41). Columns include total counts and counts for specific roles like doctors, dentists, pharmacists, and nurses.

資料 厚生大臣官房統計調査部「医師、歯科医師、薬剤師調査」衛生行政業務報告(日本統計年鑑)

第23章

司法および警察

第23章 司法および警察

民事事件の概況

昭和42年中に府下各裁判所に提起された民事事件は12万7,000件で前年より7.1%増加した。一方既済件数は新規受理件数を下廻り12万4,000件にとどまったため未済件数は4万5,000件となり前年に比べ7.2%の増となっている。

新規受理件数を事件別にみると訴訟事件の2万件、調停事件の4,000件は前年とほぼ同数で、その他の事件が10万2,000件と8,000件の増加をみた。また裁判所別にこれをみると簡易裁判所が総数の54.8%を扱い、地方裁判所が41.8%、高等裁判所が3.4%の割合である。

さらに各裁判所別に未済件数の状況を見ると簡裁が39年をピークにして年々減少しているのに対し、地裁および高裁では増加の傾向を示している。特に高裁では既済件数を上廻っている。

刑事事件の概況

府下の全裁判所が42年中に新しく取扱った刑事事件の人員は57万8,000人で前年より2万1,000人上回った。事件別では訴訟事件が全体の25%、略式事件88.4%、その他の事件9.1%の割合である。また裁判所別では、簡易裁判所が94.2%を占め、地方裁判所5.2%、高等裁判所はわずか0.6%である。

一方既済件数は新規受理件数をわずかに下回る57万6,000件を処理し、未済件数は1万3,000余件となっている。裁判所別の未済件数は民事事件と対比的で地裁および高裁では前年より減少し、高裁では増加している。

つぎに府下に所在する拘置所ならびに刑務所における受刑者数は年末現在4,282人で前年より678人減少している。また新受刑者は3,257人で、これを罪名別でみると刑法犯が87.2%を占め、特別法犯は12.8%となっている。刑法犯の内訳は「窃盗」が53.6%と過半数を占め「その他」9.3%、「傷害」7.7%、「恐かつ」6.0%と続いている。特別法犯では「その他」(道路交通法違反など)が47.6%、以下「売春」29.3%、「暴力」14.2%である。

犯罪の状況

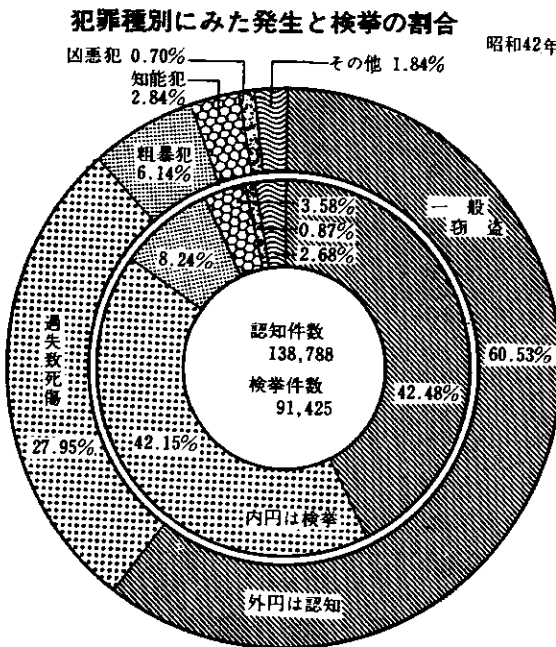
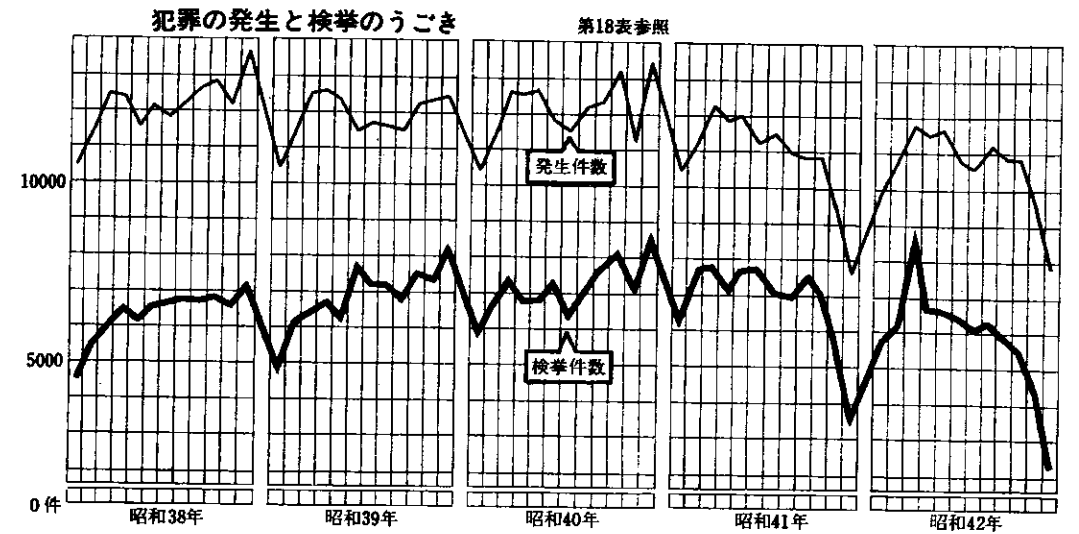
昭和42年中の府下における刑法犯罪発生件数は13万9,000件で、前年とほとんど変わらなかったのに対し、検挙件数は逆に9万台を突破し9万1,000余件と前年より4%の増加をみた。したがって検挙率は65.9%となり前年より2.5%の向上を示している。発生件数を罪種別にみると、まず全体の99%を占める一般犯においては「窃

盗」が最も多く全体の60.5%、ついで「過失致死」が28.0%、以下「傷害」3.2%、「詐欺」2.2%、「恐かつ」1.4%の順でここ数年この順位は変わっていない。前年に比較すると主として交通事故による「過失致死傷」が34%と大幅に増加している反面、これを除いた一般犯が漸減し、特に窃盗詐欺の財産犯が10%近く減少しているのが目立っている。一方凶悪犯は978件で全体の0.7%にあたり「強かん」333件、「殺人」232件、「普通強盗」161件、「放火」111件の順となっている。

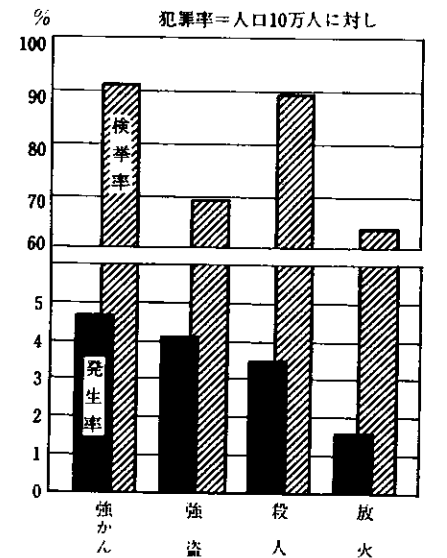
つぎに大阪府警本部に刑法犯で検挙された少年(14歳~19歳)は1万4,000人で前年より1.9%とわずかに減少している。学職別にこれをみると「有職者」が55.6%と過半数を占め、学生生徒32.5%、無職者11.9%の順となり学生生徒の内訳では「中学生」15.8%、「高校生」12.6%、「大学生」2.2%、「各種学校生」1.9%の割合となっている。罪種別では「窃盗」が39.5%で首位を占めついで「過失致死傷」35.6%、「傷害」8.1%、「暴行」4.4%の順となっており、一方「凶悪犯」は全罪種で355人と総数の2.5%にあたるが最近減少の傾向をみせている。これらの状況を前年と比較すると職種別では年長者つまり「有職者」「大学生」の犯罪が増加しているのに対し、年少者すなわち「中学生」が減少しており、職種別では過失致死傷の増加と「窃盗」の減少が目立っている。

さらに触法少年(13歳以下の法の適用を受けないもの)は38年から年々減少傾向を示していたものが、本年は2,637人となって前年より12人(0.4%)増にすぎないが、5年ぶりに増加に転じた。罪種別では「窃盗」が2,304人(87.4%)とその大半を占めているが凶悪犯が29人を数え前年より7人も増えたことは見逃がせない。年齢別では13歳が39%を占め年齢が下るに従ってその数も少くなっている。

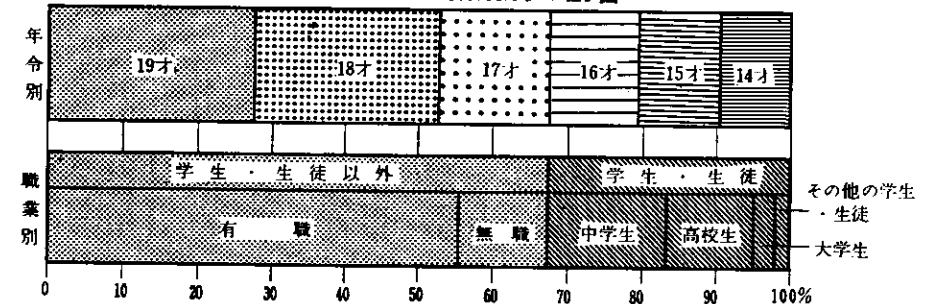
また犯罪の一手手前というべき少年ぐ犯(不良行為を含む)の補導人員は年々激増しており、本年は約9万人を数え前年より15.1%増加し、38年ののに2.4倍となった。行為別にみると「喫煙」がトップで49%と約半数を占め、ついで「怠学怠業」が4.9%、「不良交友」3.9%、「飯酒」3.1となっている。



凶悪犯罪の発生と検挙率



犯罪少年の年齢別と職業別の割合



第1表

登記数および

本表は各年中に大阪法務局管内各局所が取扱ったもので「甲号」とは申請による登記または登録ならびに官をいう。また欄中に個数とあるのは、土地については筆数、建物については棟数、立木については集団数、船

Table with columns for Prefecture (府名), Year (年), and Registration types (登記) categorized by '甲号' (Notary, Commercial, etc.) and '乙号' (Land, Buildings, etc.). Includes sub-rows for various branches like Osaka, Sakai, and Kobe.

資料 法務大臣官房司法法制調査部調査統計課 (登記統計年報)

第2表

不動産および

本表は各年中に大阪法務局で取扱ったものであるが、会社登記のうち「設立関係」には合併・組織変更によるものを除いている。

Table showing Real Estate Registration Statistics (不動産登記) by year, categorized by land/building types and registration methods (e.g., acquisition, inheritance, etc.).

資料 法務大臣官房司法法制調査部調査統計課 (登記統計年報)

登録税、手数料

公署の嘱託による登記をいい、「乙号」とは登記簿等の謄抄本の交付、閲覧ならびに印鑑証明書の交付の請求船については筆数のことである。

Table showing Registration Fees and Fees (登録税、手数料) by prefecture and year, detailing fees for various registration types and document services.

会社登記件数

るものを「資本・出資増加」には合併によるものを、「解散関係」には合併・組織変更によるものをいずれも

Table showing Company Registration Statistics (会社登記) by year, categorized by company type (e.g., limited liability, partnership) and registration status (establishment, dissolution, etc.).

第 3 表

裁判所別

本表は、府下各裁判所が取扱った各年中の件数で、訴訟とは、第一審、控訴審、上告審、再審、上告

Table with columns for Case Type (事件別), Total (総数), Osaka High (大阪高等), Local Courts (地方裁判所), and Summary (簡). Local Courts include Osaka (大阪), Branch (堺支部), and Sakai (岸和田). Summary includes Osaka (大阪), Kyoto (京都), and Sakai (生野).

資料 大阪地方裁判所。注 都島簡裁は廃庁。

第 4 表

裁判所別刑

本表は、府下各裁判所が取扱った各年中の被告人数で、訴訟とは、第一審、通常、控訴審、上告

Table with columns for Case Type (事件別), Total (総数), Osaka High (大阪高等), Local Courts (地方裁判所), and Summary (簡). Local Courts include Osaka (大阪), Branch (堺支部), and Sakai (岸和田). Summary includes Osaka (大阪), Kyoto (京都), and Sakai (生野).

資料 大阪地方裁判所。注 都島簡裁は廃庁。

民事事件数

受理をいう。

Table with columns for Court (裁判所) and Case Count (件数). Courts listed include Sakai (西淀川), Kyoto (阿倍野), Osaka (池田), Hyogo (豊中), Sakai (吹田), Osaka (茨木), Osaka (東大阪), Kyoto (枚方), Osaka (堺), Osaka (富田林), Osaka (羽曳野), Osaka (岸和田), and Osaka (佐野).

民事事件数

審、再審をいう。なお、略式には交通即決事件を含む。

Table with columns for Court (裁判所) and Case Count (件数). Courts listed include Sakai (西淀川), Kyoto (阿倍野), Osaka (池田), Hyogo (豊中), Sakai (吹田), Osaka (茨木), Osaka (布施), Kyoto (枚方), Osaka (堺), Osaka (富田林), Osaka (羽曳野), Osaka (岸和田), and Osaka (佐野).

第5表

検 察 事 件

本表は各年中に大阪地検管内各検察庁で取扱った全被疑事件に関するもので、道路交通法令違反被疑事件を

Table with columns for '受 理 人 員' (Personnel Handling) and '既 起' (Already Started). Rows include '昭 和 38 年' through '昭 和 42 年' and various regional branches like '大阪地方検察庁'.

資 料 大阪地方検察庁総務部調査課 (検察統計年報)

第6表

少 年 被 疑 事 件

本表は大阪地方検察庁管内で取扱った各年中の数で、道路交通法令違反事件を含む。

Table with columns for '受 理' (Handling) and '既 起' (Already Started). Rows include '昭 和 38 年' through '昭 和 42 年'.

資 料 法務大臣官房司法法制調査統計課 (検察統計年報)

受 処 理 人 員

含む。なお、旧受とは前年末処理繰越分である。

Table with columns for '既 起' (Already Started) and '済 員' (Completed Personnel). Rows include '昭 和 38 年' through '昭 和 42 年' and various regional branches.

受 処 理 人 員

Table with columns for '既 起' (Already Started) and '済 員' (Completed Personnel). Rows include '昭 和 38 年' through '昭 和 42 年'.

第 7 表

家事審判事

本表の受理種別は申立件数のみを掲載したので総数とは合わない。

年度 および 家庭裁判所	旧受件数	新 受							
		総 数	失その宣告 および取消	子 の 氏 更	未成年者の 養子縁組	離 縁	特別代理 人 選 任	後 見 人 選 任	人 任
昭和 38 年度	1 181	7 047	175	2 540	1 042	161	397	734	
39	1 031	7 374	129	2 646	979	166	455	612	
40	930	8 547	180	2 780	995	170	559	668	
41	1 116	10 343	172	3 117	948	143	576	617	
昭和 42 年度	1 141	10 574	167	3 024	865	135	597	563	
管内 { 総 数	...	9 332	155	2 696	766	125	561	503	
{ 申立 書準口	...	1 138	9	326	95	10	35	57	
{ 立 口	...	2	-	2	-	-	-	-	
本庁 { 総 数	934	8 763	148	2 533	709	112	511	450	
{ 申立 書準口	...	8 511	140	2 493	684	111	505	436	
{ 立 口	...	162	6	38	21	1	5	11	
堺支部 { 総 数	118	1 079	13	268	97	14	37	64	
{ 申立 書準口	...	524	12	108	55	8	26	36	
{ 立 口	...	546	-	159	42	6	11	28	
{ 立 口	...	1	-	1	-	-	-	-	
岸支田部 { 総 数	89	732	6	223	59	9	49	49	
{ 申立 書準口	...	297	3	93	27	6	30	31	
{ 立 口	...	430	3	129	32	3	19	18	
{ 立 口	...	1	-	1	-	-	-	-	

資料 大阪家庭裁判所 (家庭事件のすう勢)

第 8 表

家事調停事

年度 および 家庭裁判所	旧受件数	新 受							
		総 数	夫婦同居	婚姻費用 の 分 担	子の監護 者 指 定	財産分与	親 権 者 の 指 定	扶 養	推定相続人 廃 除 取 消
昭和 38 年度	908	2 876	99	72	7	14	159	157	2
39	843	3 045	85	81	18	17	187	193	2
40	1 011	3 490	91	87	12	13	248	223	-
41	1 190	3 787	84	104	12	20	261	226	5
昭和 42 年度	1 154	3 738	66	90	28	20	255	264	3
管内 { 総 数	...	3 307	57	78	26	18	199	217	1
{ 申立 書準口	...	279	7	8	2	2	27	34	-
{ 立 口	...	-	-	-	-	-	-	-	-
本庁 { 総 数	1 032	3 290	54	79	28	19	224	231	3
{ 申立 書準口	...	3 039	50	70	26	17	185	201	1
{ 立 口	...	115	2	5	2	2	10	18	-
堺支部 { 総 数	69	296	8	10	-	1	12	24	-
{ 申立 書準口	...	220	6	8	-	1	4	13	-
{ 立 口	...	64	2	2	-	-	8	11	-
岸支田部 { 総 数	53	152	4	1	-	-	19	9	-
{ 申立 書準口	...	48	1	-	-	-	10	3	-
{ 立 口	...	100	3	1	-	-	9	5	-
{ 立 口	...	-	-	-	-	-	-	-	-

資料 大阪家庭裁判所 (家庭事件のすう勢)

件 受 処 理 件 数

件 数										既済件数	未済件数
相統放棄	遺言書の 検 認	改 氏	改 名	就 籍	所籍訂正	精神障害者保護 義務者の順位	親権者の 選 定	そ の 他	件		
445	40	97	571	99	491	16	114	125	7 424	1 031	
380	60	113	641	85	445	185	101	376	7 475	930	
585	55	101	615	86	419	637	114	583	8 361	1 116	
502	81	124	764	90	380	2 261	127	441	10 318	1 141	
617	65	121	753	85	359	2 643	131	449	10 454	1 261	
581	64	114	711	83	321	2 193	96	365	
36	1	6	42	2	36	450	5	28	
556	53	108	618	79	299	2 095	113	379	8 621	1 076	
554	53	104	617	78	271	2 066	81	318	
2	-	3	1	1	26	29	5	13	
41	10	6	76	4	21	377	8	43	1 115	82	
20	9	4	56	4	18	127	5	36	
21	1	2	20	-	3	250	-	3	
20	2	7	59	2	39	171	10	27	718	103	
7	2	6	38	1	32	-	10	11	
13	-	1	21	1	7	171	-	12	
-	-	-	-	-	-	-	-	-	

件 受 処 理 件 数

件 数										既済件数	未済件数
遺産の 分 割	婚姻中の夫婦間 の事件 (離婚)	婚姻外の男 女間の事件	離 縁 慰 謝 料	親 統 間 の 紛 争	家事審判第23条 に掲げる事項	離 縁	そ の 他	件	件		
155	1 188	267	98	150	326	30	152	2 941	843		
168	1 213	238	127	181	330	39	166	2 877	1 011		
183	1 449	272	112	166	423	35	176	3 311	1 190		
203	1 674	301	162	178	347	45	165	3 823	1 154		
208	1 678	285	142	162	384	35	118	3 663	1 229		
174	1 545	255	125	144	338	31	99		
5	107	25	12	11	27	3	9		
184	1 468	258	125	138	341	31	107	3 203	1 119		
154	1 419	243	115	127	309	29	93		
3	29	10	5	7	16	1	5		
17	139	17	13	20	29	3	3	307	58		
16	113	7	10	15	23	1	3		
1	20	10	3	2	3	2	-		
7	71	10	4	4	14	1	8	153	52		
4	13	5	-	2	6	-	3		
1	58	5	4	2	8	-	4		
-	-	-	-	-	-	-	-		

第9表

拘留所、刑務所

本表は各年末現在における大阪矯正管区の下記施設にかかるものであるが、大阪拘留所には四條拘禁所を合

Table with columns for year (昭和38-42), total number of inmates, and breakdown by sex and facility (e.g., Osaka Detention House, Osaka Prison).

資料 法務大臣官房司法法制調査部調査統計課。(矯正統計年報)

第10表

施設別受刑者

本表は各年中に法務省大阪矯正管区における府下所在施設の取扱った人数である。大阪拘留所には四條拘

Table showing inmate intake and release statistics by facility (e.g., Osaka Detention House, Osaka Prison) and category (e.g., full-term release, parole).

資料 法務大臣官房司法法制調査部調査統計課。(矯正統計年報)

第11表

罪名別

本表は各年末現在における上記第10表中の収容受刑者に関するもので、大阪刑務所には堺、岸和田両拘留所を

Table showing the number of inmates by crime type (e.g., theft, assault, sexual offenses) across different facilities.

資料 法務大臣官房司法法制調査部調査統計課。(矯正統計年報)

別収容人員

む。

Table showing inmate counts by category (e.g., defendant, suspect, labor camp inmate) and sex.

入出所人員

禁所、大阪刑務所には堺、岸和田両拘留所を含む。

Table showing inmate entry and exit statistics by facility and category (e.g., full-term release, parole, death).

受刑者数

含む。

Table showing the number of inmates by crime type (e.g., murder, arson, sexual offenses) and facility.

第12表

少年院の入出院

本表は府下に所在する少年院が各年中に取扱ったものであるが、「交野」は女子のみを収容するものである。

年次	前年からの繰越人員	入						出	
		総数	新収容	戻し収容	逃走者の連戻し	他の少年院から	その他	総数	退院
昭和38年	595	827	655	2	10	146	15	687	127
39	749	816	673	2	15	113	13	812	136
40	740	823	661	3	6	137	16	784	123
41	779	751	645	1	9	87	9	764	106
昭和42年	766	715	598	1	20	77	19	816	141
浪速野(女)	317	194	160	-	5	23	6	246	27
交野	109	88	59	1	7	21	-	120	10
河内	223	204	179	-	-	15	10	234	74
和泉	117	229	200	-	8	18	3	216	30

資料 法務大臣官房司法法制調査部調査統計課(矯正統計年報)

第13表

少年鑑別所の入出

本表は大阪少年鑑別所が取扱った各年中の状況である。

年次	前年からの繰越人員	入					出	
		総数	新収容	逃走者の連戻し	他の鑑別所から	その他	総数	保護処分決定
昭和38年	104	3,663	3,337	7	7	-	3,941	1,692
39	75	3,960	3,622	3	4	-	3,945	1,992
40	90	3,810	3,491	20	13	-	3,822	1,819
41	78	3,575	3,182	88	23	2	3,558	1,682
昭和42年	95	3,120	2,820	59	5	1	3,158	1,368

資料 法務大臣官房司法法制調査部調査統計課(矯正統計年報)

第14表

人権侵犯事件

本表は大阪法務局が各年中に取扱ったものである。

年次	総数	旧受	新受							既済	未済
			総数	公務員等の職務執行に伴う侵犯事件	人身売買	酷使虐待	私的制裁	その他	その他		
昭和38年	143	47	36	23	-	10	3	-	2	1	
39	255	33	42	24	2	6	10	-	10	2	
40	284	72	41	20	8	7	6	-	14	1	
41	314	64	250	32	1	4	4	-	9	5	
昭和42年	366	149	217	16	1	1	9	-	19	-	

資料 法務大臣官房司法法制調査部調査統計課(人権統計年報)

第15表

出入国および

本表は大阪港および伊丹空港におけるものであるが、入港船舶のうち伊丹空港は機数である。

年次	正規出入国				上陸				
	総数	日本人	駐留軍人・家族	外国人	寄港地	地上陸	観光通過	その他	
昭和38年	26,118	10,457	161	15,500	79,572	76,452	75,600	852	209
39	61,802	21,599	381	39,822	89,800	85,730	84,741	989	73
40	109,789	46,743	526	62,520	90,415	85,432	84,831	601	8
41	144,957	71,824	849	72,284	100,038	94,035	92,536	1,499	5
昭和42年	176,635	92,759	655	83,221	106,307	99,545	98,581	964	-
大阪港	5,168	4,736	-	432	96,638	94,537	94,257	280	-
伊丹空港	71,467	88,023	655	82,789	9,669	5,008	4,324	684	-

資料 法務大臣官房司法法制調査部調査統計課(法務統計月報)

および収容人員

返退院	保護処分取消	逃走	死亡	院		年末収容人員	1日平均収容人員	新収容者の年齢別		
				他の少年院に移送	その他			16歳未満	16~17歳	18歳以上
427	3	20	-	93	17	736	635	25	296	378
562	2	25	1	67	19	740	717	71	346	256
537	1	19	1	80	23	779	746	47	341	273
543	-	21	-	70	24	766	731	22	322	301
533	2	31	1	77	31	665	682	9	284	305
188	1	5	1	12	12	265	276	-	122	38
84	-	8	-	16	2	77	93	6	30	23
109	1	7	-	31	12	193	203	-	44	135
152	-	11	-	18	5	130	110	3	88	109

所および収容人員

検察官に送致	不処分	観護措置の取消	試験観護	逃走	その他	他の鑑別所に送致	年末収容人員	1日平均収容人員	新収容者の年齢別		
									16歳未満	16~17歳	18歳以上
403	306	359	500	-	61	371	75	174	690	1,103	1,558
403	276	303	548	-	37	382	89	199	738	1,521	1,370
332	297	305	595	-	34	440	78	190	531	1,460	1,533
338	279	277	576	3	43	360	95	183	370	1,162	1,761
267	334	379	457	1	15	337	57	159	223	896	1,765

の受処理件数

人身の自由拘束	村八分	差別待遇	名誉、信用等に対する侵犯	言論、信教、結社等自由の侵犯	教育を受ける権利の侵犯	労働権の侵犯	住居の安全に対する侵犯	強制圧迫	公害	その他	既済	未済
4	-	1	4	-	1	3	3	4	-	37	110	33
5	-	3	23	1	-	29	27	17	1	62	183	72
5	-	4	19	1	2	16	19	23	2	65	220	64
-	-	1	18	-	3	25	21	9	2	125	165	149
4	-	4	21	1	-	14	14	8	1	98	235	131

外国人上陸数

転船上陸	陸			者			入港外航船舶		
	計	乗客	乗客	水難	乗客	乗客	総数	日本	外国
2,691	220	219	1	-	-	-	5,037	2,735	2,302
3,830	167	167	-	-	-	-	2,571	1,238	1,333
4,643	313	313	-	19	-	19	7,065	3,293	3,772
5,588	268	268	-	142	20	122	8,379	3,742	4,637
6,425	270	270	-	67	-	67	10,333	4,243	6,090
1,831	270	270	-	-	-	-	5,120	2,349	2,771
4,594	-	-	-	67	-	67	5,213	1,894	3,319

警察職員配置状況

第16表

本表は大阪府警察本部に関する各年12月1日(41年は12月31日)現在における数字であるが警視正以上の職員は国家公務員である。

Table with columns: 庁名, 総数, 警視監, 警視長, 警視正, 警視, 警部, 警部補, 巡査部長, 巡査長, 巡査, 巡査見習, 職員. Rows include 昭和38年, 昭和39年, 昭和40年, 昭和41年, 昭和42年, 大阪府警察本部, 曾根崎満島花, 東西港, 大天, 浪大西十, 淡東生, 城, 阿住田平西, 大阪水, 池豊塚, 高泉和岸, 泉佐野, 泉羽黒富, 河内, 枚河布八松, 柏枚椋四守, 屋条.

資料 大阪府警察本部総務課

刑法犯罪種別検挙状況

第17表

本表は大阪府警察本部が年中に扱ったもの。

Table with columns: 署別, 総数, 凶悪犯, 計, 窃盗, 粗暴犯, 知能犯, 風俗犯, 過失致死傷, その他. Rows include 昭和42年, 曾根崎満島花, 東西港, 大天, 浪大西十, 淡東生, 城, 阿住田平西, 大阪水, 池豊塚, 高泉和岸, 泉佐野, 泉羽黒富, 河内, 枚河布八松, 松柏枚椋四守, 屋条.

資料 大阪府警察本部総務課(警察統計書)

第 18 表

全 刑 法 犯 罪 発 生

本表は大阪府警察本部が各年中に取扱った件数を発生地主義によりまとめたものである。なお()内は実

Table with columns for crime types (e.g., 殺人, 強盗, 窃盗) and months (1-5), showing counts for '発生' (occurrence) and '検挙' (arrest).

資料 大阪府警察本部総務課(警察統計書)

第 19 表

刑 法 犯 罪 発 生、検 挙 件

本表は各都道府県警察が年中にとり扱ったもの。

Table showing crime statistics by prefecture (府 県) and year (昭和 41 年), including total counts and breakdowns by crime type.

資料 日本統計年鑑

検 挙 月 別 件 数

前年の発生または検挙が前年に属するもので各月別以外に加えた数字である。

Table showing monthly arrest counts (検挙) for various crime types across months 6 to 12, with sub-totals for each month.

数 お よ び 検 挙 人 員 (都 道 府 県 別)

Table showing the number of arrests and the number of personnel involved in arrests, broken down by prefecture (府 県).

第 20 表

刑 法 犯 少 年 罪 種

Table with columns for crime types (e.g., 昭和38年総数, 昭和42年総数), age groups (14, 15, 16, 17), and educational/occupational status (e.g., 小学生, 中学生, 高校生, 大学生, 各種学校生).

資料 大阪府警察本部総務課(警察統計書)

第 21 表

外 国 人 被 疑 事

本表は大阪地方検察庁管内で取扱った各年中の数で、道路交通法令違反事件を除く。

Table showing statistics for foreign suspects, categorized by year (昭和38年, 昭和42年) and type of case (e.g., 詐欺, 窃盗, 暴行).

資料 法務大臣官房司法法制調査統計課(検察統計年報)

別 学 職・年 齢 別 等 人 員

Table showing personnel statistics by age group (18, 19) and status (e.g., 非行前歴, 逮捕, 送致, 国籍).

件 の 受 処 理 人 員

Table showing case processing statistics, categorized by case type (e.g., 起訴, 中止, 未済) and processing status (e.g., 起訴, 起訴猶予, 犯罪の疑なし).

第 22 表

少年ぐ犯（不良行為を

本表は大府府警察本部および管内各署が取扱った各年中のものである。

区 分	総 数	凶器所持	乱 暴	けんか	たかり	家 出	怠学怠業	金品持出
昭和 38 年	37 136	194	207	632	112	1 542	4 992	116
39	60 449	194	307	813	124	2 986	6 366	134
40	73 101	163	220	778	67	2 474	5 539	130
41	77 978	114	259	661	75	1 738	1 794	317
昭和 42 年	89 760	97	128	630	47	2 325	4 419	89
本 部	8 610	5	8	12	3	566	1 835	4
曾 根	3 827	2	2	29	1	487	92	4
天 根	897	-	-	4	-	54	32	-
大 都	1 471	1	2	15	2	15	15	-
福 此	447	4	1	7	-	32	11	-
	493	1	18	10	3	18	33	2
東 西	2 074	1	-	23	1	28	36	-
港	929	-	-	1	-	30	14	1
王 南	598	-	1	8	1	34	53	1
正 寺	494	-	2	-	-	6	27	1
速 速	1 699	-	1	28	2	47	65	2
浪 大	3 125	4	2	12	1	226	161	2
西 十	5 904	2	-	24	2	102	79	3
淡 東	582	-	2	4	2	31	32	5
生	1 973	2	2	20	-	21	31	6
旭	3 614	3	4	25	-	45	71	3
東 野	2 167	4	3	16	1	20	91	1
城 野	954	-	3	7	-	11	11	4
阿 野	594	1	4	25	5	45	23	-
住 吉	630	-	-	7	1	9	51	2
田 吉	1 680	1	3	7	3	27	47	3
平 野	1 395	1	1	10	2	20	71	1
西 成	1 533	1	1	8	-	20	85	1
大 阪	1 822	3	4	13	-	9	62	1
	3 847	7	3	15	1	11	45	-
	3 884	4	10	27	-	57	130	4
	39	-	-	-	-	31	2	-
高 槻	976	5	1	6	-	20	29	-
茨 木	1 822	5	1	13	-	4	38	1
吹 田	776	1	-	2	-	14	28	2
豊 池	91	-	-	-	-	1	14	3
中 北	504	-	1	21	-	18	27	-
南 石	1 277	1	4	22	1	12	23	3
津 泉	1 755	7	10	17	1	19	42	2
大 和	2 538	-	1	40	2	4	71	1
泉 野	618	-	-	7	3	-	13	-
野 南	2 418	2	2	11	-	17	103	1
山 林	868	-	2	10	-	29	57	1
野 野	2 972	2	3	6	-	16	102	4
内 野	2 464	2	5	9	-	13	61	5
野 野	819	1	1	5	-	19	61	1
南 野	1 067	2	3	11	2	11	49	2
野 野	1 430	-	3	12	-	12	53	3
山 野	599	-	-	-	-	3	15	-
林 野	748	-	1	2	2	14	42	3
野 野	277	-	-	4	1	-	17	-
岡 野	827	-	2	-	1	7	24	-
内 野	418	-	1	6	-	9	11	-
河 布	3 251	5	3	24	-	25	112	1
八 松	650	-	-	10	-	5	17	-
柏 原	294	-	3	4	-	4	23	-
方 川	491	4	-	6	1	7	35	1
屋 條	1 511	6	3	6	1	9	22	2
枚 田	794	1	-	7	-	10	26	-
四 守	512	1	-	2	-	5	17	-
	1 711	5	1	10	1	16	82	2

資 料 大阪府警察本部給務課（警察統計書）

含む）行為別補導人員

金銭乱費	異性誘惑 いたずら	不 純 異性交遊	飲 酒	喫 煙	不良交友	不 良 加 盟	盛 場 はいかい	不 健 全 娯 楽	そ の 他
135	465	1 308	757	10 492	3 439	80	590	389	11 686
115	634	2 711	1 535	19 559	6 441	183	1 403	489	16 454
151	595	1 833	2 055	30 056	5 026	88	1 438	803	21 687
94	479	2 193	2 191	36 359	4 239	42	986	739	25 698
68	391	2 359	2 749	44 065	3 476	70	1 130	658	27 059
14	217	230	164	1 419	1 892	55	164	291	1 731
-	2	102	190	2 352	57	-	148	22	345
-	3	74	44	385	4	1	3	1	292
-	-	16	54	758	3	-	3	3	584
-	-	22	27	193	6	-	1	1	142
4	-	16	16	114	34	1	10	11	202
-	7	97	26	524	83	-	1	-	1 247
-	9	24	41	479	10	-	23	-	297
-	-	4	19	238	21	-	1	-	210
-	-	5	12	216	9	-	3	-	213
-	4	124	57	467	65	-	16	-	821
3	14	42	144	1 893	82	-	177	5	357
3	4	68	61	4 958	38	2	87	58	413
-	-	4	15	95	18	-	-	1	373
3	-	40	86	1 312	50	-	3	5	392
-	2	98	161	1 900	216	-	96	10	980
8	3	27	32	1 004	45	-	1	1	910
-	2	17	60	600	8	-	18	4	209
3	3	18	24	302	24	-	-	8	109
-	5	16	15	278	26	2	3	15	200
-	1	15	41	1 029	10	-	1	5	487
-	6	37	70	885	59	-	57	1	174
-	1	18	44	493	19	-	-	5	837
1	-	38	63	853	13	-	-	8	754
-	6	40	70	1 306	2	-	1	8	2 332
3	10	96	75	1 736	76	4	102	18	1 532
-	-	-	-	-	-	-	-	-	6
1	2	15	55	522	3	-	6	1	310
-	-	3	75	1 088	3	-	8	20	563
-	-	11	16	360	11	-	-	3	328
-	-	-	1	13	3	-	-	-	56
-	1	13	21	330	7	-	-	1	64
-	3	41	76	658	9	1	4	4	415
1	6	38	88	956	57	-	4	2	505
1	6	79	46	1 466	47	-	5	6	763
-	-	7	9	411	19	-	-	1	148
1	3	39	52	1 233	67	-	30	4	853
2	9	85	37	310	7	-	6	6	307
-	3	49	89	1 600	33	-	12	14	1 039
1	19	422	81	757	50	1	88	24	926
1	2	47	17	289	15	-	5	15	340
3	3	59	43	377	25	-	-	22	455
1	1	8	38	643	11	-	-	6	639
1	-	5	8	312	17	-	4	2	232
1	5	4	12	232	26	1	13	8	382
-	-	8	12	120	1	-	1	-	113
-	9	13	23	492	11	-	1	-	244
2	5	11	10	214	17	-	-	-	132
-	1	37	74	2 514	24	2	5	-	424
-	3	8	42	367	14	-	3	-	181
-	-	2	11	119	6	-	6	-	116
3	4	5	3	149	27	-	4	13	229
7	1	13	70	1 003	19	-	2	4	343
-	2	17	32	335	7	-	1	8	348
-	-	1	18	300	17	-	-	-	151
-	4	31	79	1 106	53	-	3	13	305

第 23 表

触法少年学校・年

Table with columns for crime types (e.g., 昭和42年計, 凶悪犯, 一般犯), school status (e.g., 未就学, 小学校, 中学校), and age groups (e.g., 6未歳, 6歳, 7歳).

資料 大阪府警察本部総務課 (警察統計書)

第 24 表

刑法犯指定罪種別被害および回復状況

本表は年中に大阪府警察本部で取扱ったもので、内訳は主要6品目としたため被害総額は一致しない。

Table with columns for crime types (e.g., 昭和41年計, 強盗, 窃盗), and categories of damage (e.g., 通貨, 腕時計, 写真機, 撮影機, 自動車, オートバイ, 自転車).

資料 大阪府警察本部総務課 (警察統計書)

年齢・非行歴別等人員

Table with columns for age groups (e.g., 8歳, 9歳, 10歳), measures (e.g., 児童相談, 通告, 警察), and delinquency history (e.g., なし, あり).

第 25 表

売春関係事犯検挙状況

本表は警察本部で取扱ったものである。

Table with columns for legal categories (e.g., 昭和40年, 昭和41年, 売春防止法, 刑法, 職業安定法, 児童福祉法, 労働基準法, 風俗営業法, 取締り, 売春条, 売保) and monthly counts (1月 to 12月).

資料 大阪府警察本部総務課 (警察統計書)

第 26 表

特別法令違反事件検挙措置状況

本表は大阪府警察本部が年中に扱った事件について、検挙主義によってまとめたものである。

法 令	送 致 件 数	総 数	" (うち) 女	送 致 人 員										
				年 令 別				措 置 別				少 年 簡 易 送 致		
				20 未 歳 満 (うち) 女	20 歳 以 上 (うち) 女	20 歳 以 上 (うち) 女	20 歳 以 上 (うち) 女	書 類 送 致 (付) 検 察 庁	書 類 送 致 (付) 家 庭 裁 判 所	身 柄 送 致 (付) 検 察 庁	身 柄 送 致 (付) 家 庭 裁 判 所	検 察 庁	家 庭 裁 判 所	家 庭 裁 判 所
昭和 42 年 総 数	482 522	481 765	9 349	67 531	819 414	234 8 530	461 114	15 694	4 827	32	66	32		
交 通 関 係 法 令	472 198	471 838	5 630	66 301	553 405	537 5 077	454 340	15 627	1 854	17	-	-		
軽 犯 罪 法	300	296	10	114	5	182	5	135	42	80	11	6	22	
風 俗 営 業 等 取 締 法	538	598	422	4	4	594	418	596	-	2	-	-	-	
売 春 防 止 法	2 034	1 675	1 469	74	69	1 601	1 400	216	-	1 456	-	2	1	
銃 砲 刀 剣 類 所 持 等 取 締 法	1 700	1 396	17	536	3	860	14	782	-	590	3	21	-	
外 国 為 替 及 び 外 国 貿 易 管 理 法	46	27	-	-	-	27	-	26	-	1	-	-	-	
関 税 法	198	106	14	2	-	104	14	90	-	16	-	-	-	
麻 薬 取 締 法	52	51	15	2	-	49	15	37	-	14	-	-	-	
覚 せい 剤 取 締 法	149	148	31	5	-	143	31	66	-	82	-	-	-	
業 事 法	10	10	2	-	-	10	2	10	-	-	-	-	-	
児 童 福 祉 法	90	79	36	5	1	74	35	50	-	29	-	-	-	
職 業 安 定 法	118	105	15	14	-	91	15	30	-	75	-	-	-	
労 働 基 準 法	28	8	1	-	-	8	1	7	-	1	-	-	-	
出 入 国 管 理 令	77	82	4	10	-	72	4	37	-	45	-	-	-	
外 国 人 登 録 法	2 168	1 969	798	387	181	1 582	617	1 915	-	19	-	35	-	
そ の 他 の 法 令	2 432	2 986	853	34	3	2 952	850	2 636	8	340	-	2	-	
地 方 条 例	384	391	32	43	-	348	32	141	17	223	1	-	9	

資 料 大阪府警察本部総務課 (警察統計書)

第 27 表

家 出 人 捜 索 願 出 件 数

本表は大阪府警察本部における捜索願の届出をまとめたものである。

職 業 ・ 年 齢	総 数	家 庭 関 係	学 業 関 係	事 業 関 係	疾 病 関 係	犯 罪 関 係	そ の 他
昭和 42 年 総 数	10 762	3 250	530	1 302	601	103	4 976
就 学 以 前 者	93	58	-	-	-	-	35
小 学 生	278	158	21	-	11	3	85
中 学 生	547	239	95	2	13	10	188
高 校 生	690	228	152	13	18	1	278
大 学 生	110	32	24	-	10	-	44
各 種 学 校 生 徒	93	33	12	6	4	2	36
勤 め 人	1 631	407	21	263	70	25	845
労 務 者	1 538	296	63	328	57	13	781
従 業 者	1 923	447	99	266	52	24	1 035
そ の 他	3 859	1 352	43	424	366	25	1 649
年 齢	18 歳 未 満	2 890	901	286	255	81	1 338
	18 歳 以 上 20 歳 未 満	1 790	424	85	241	61	969
	20 歳 以 上 60 歳 未 満	5 649	1 838	157	780	380	2 435
60 歳 以 上	433	87	2	26	79	5	234

資 料 大阪府警察本部総務課 (警察統計書)

第 24 章
災害および事故