

第 24 表

年齢階層別家出人数

本表は大阪府警本部における捜索願の届出をまとめたものである。

年 次	総 数	20歳未満	20 ~ 24	25 ~ 29	30 ~ 39	40 ~ 49	50 ~ 59	60歳以上
昭 和 36 年	10 138	4 871	1 820	1 124	1 230	497	263	333
37	10 078	4 717	1 754	1 133	1 306	500	284	384
38	10 394	5 066	1 792	1 126	1 268	504	283	355
39	10 983	5 351	1 815	1 157	1 406	551	270	433
昭 和 40 年	10 780	4 879	1 720	1 293	1 565	630	268	425
男	5 639	2 508	763	663	898	404	164	239
女	5 141	2 371	957	630	667	226	104	186
就学以前者	125	125	-	-	-	-	-	-
学生生徒総数	1 929	1 893	34	1	1	-	-	-
小 学 生	328	328	-	-	-	-	-	-
中 学 生	804	804	-	-	-	-	-	-
高 校 生	658	657	1	-	-	-	-	-
大 学 生	58	28	29	1	-	-	-	-
各 種 学 校 生	81	76	4	-	1	-	-	-
勤 人 総 数	854	235	251	136	147	55	27	3
官 公 庁 職 員	56	17	18	10	6	2	3	-
銀 行 社 役 職 員	287	76	76	46	48	24	15	2
教 員 関 係 職 員	9	3	2	-	1	2	1	-
そ の 他	502	139	155	80	92	27	8	1
労 務 者 総 数	2 430	1 045	419	330	414	160	37	25
自 由 労 務 者	150	34	21	18	53	14	5	5
由 場 山 労 務 者	1 527	825	271	164	168	77	14	8
工 鉱 土 木 建 築 運 送 労 務 者	1	-	-	1	-	-	-	-
土 木 建 築 運 送 労 務 者	229	59	26	40	70	20	10	4
通 送 労 務 者	261	51	53	66	66	20	3	2
そ の 他	262	76	48	41	57	29	5	6
従 業 者 総 数	1 735	911	403	188	164	49	12	8
商 店 員	756	453	172	64	46	17	1	3
飲 食 店 従 業 員	165	73	40	23	25	3	1	-
接 客 事 務 従 業 員	278	86	87	49	39	11	6	-
家 事 使 用 人	223	136	48	18	12	5	2	2
そ の 他	313	163	56	34	42	13	2	3
そ の 他 総 数	3 707	670	613	138	839	366	192	389
農 夫	32	4	3	4	11	7	1	2
漁 夫	1	-	-	-	-	1	-	-
商 会 社 工 場 経 営 者	271	1	25	58	108	43	27	9
社 会 食 店 客 送 業 者	132	1	7	15	55	33	16	5
接 客 事 務 従 業 員	60	-	7	21	18	7	5	2
通 送 労 務 者	43	5	13	9	12	3	1	-
そ の 他	18	3	3	4	4	2	1	1
無 職	371	70	66	46	91	55	26	17
そ の 他	2 779	586	489	481	540	215	115	353

第 24 章  
災害および事故

### 第24章 災害および事故

#### 農業被害

昭和40年の水稲被害の大きな特色は、台風が23号、24号と引き続いて近畿一円に上陸したため、台風による風水害は被害総数に対して面積で38%、被害量では62%をしめている。

また、9月中旬から低温にみまわれ、水稲の成育を悪くしたのも被害量の増加の因をなしている。これを前年に比べると、被害面積では、32.6%、被害量は39.5%の増加となっている。

病害、虫害も例年に比べほぼ同じで、いもち病、二化めい虫の被害が多く発生している。

これらの被害を地域的にみると、三島地域、枚方の淀川水系と中河内地域に多くみられる。

裏作の麦類の被害は作付面積の減少と同じく、少なくなっているのも農業被害の特色である。

#### 火災

府下における昭和40年中の火災発生件数は、4,368件で、前年より224件ふえているが、反対に損害額は減少している。すなわち損害総額32億円余で前年より5億円余少なくなっている。これは火災の早期発見、ならびに化学消防の充実等によるものと思われる。

発生状況を原因別にみると、使用火の不始末が756件、つづいてたばこの不始末によるもの661件、油類651件、電気関係545件などが多く、相変わらずこれらが上位を占めている。

なお火災による死傷者についても、死者、傷者とも前年とほとんどかわらない。

#### 交通事故

大阪の過密化現象はあらゆる分野に顕著となり、府民生活に大きな影響を与えているが、中でも自動車交通は道路網整備のテンポをはるかに上回る交通量の増大によって、その円滑と安全が大きくおびやかされている。

特に交通事故は直接的被害をもたらすもので、その対策は瞬時もゆるがせにできないものとして関係者において日夜努力が続けられているところであるが、依然として増勢の傾向にある。

すなわち昭和40年中の本府における事故発生の状況は、死者699人（前年に比し9.6%減）傷者34,937人（前年に比し18.3%増）傷者総件数64,623件（前年に比し21.5%増）を記録しており、当面の目標とされている死者の減少については昭和33年以来7年ぶりにその発生を600人台に抑制されたけれども、傷者及び件数が大きく

増加している。

事故件数を第1当事者別にみると自動車によるもの57,701（89.3%）で圧倒的に多く、自動車の種別では普通貨物が最も多く19,077（29.5%）普通乗用車17,618（27.3%）軽四輪貨物6,773（10.5%）大型貨物4,799（7.4%）原動機付自転車（1・2種計）4,114（6.4%）と順位は昨年と同じである。

また法規違反別でみると、車両関係では徐行違反が最も多く9,538件（14.8%）で、ついで「ハンドル操作不适当」「追従不适当」「右折不适当」「わき見運転」となっている。

なお歩行者等の関係事故は総数11,722件で全事故の18.1%を占めており、しかも死者の50%（351人）がこれら歩行者の犠牲によって記録されている。この事故の実態は、本府のみでなく我が国の特性で、自動車交通の先進国である欧米諸国では歩行者の死亡が交通事故死者数の10~20%であることと比べれば、いかに高い比率を示しているかが理解できるものであり、また注目すべきところでもある。

#### 労働災害

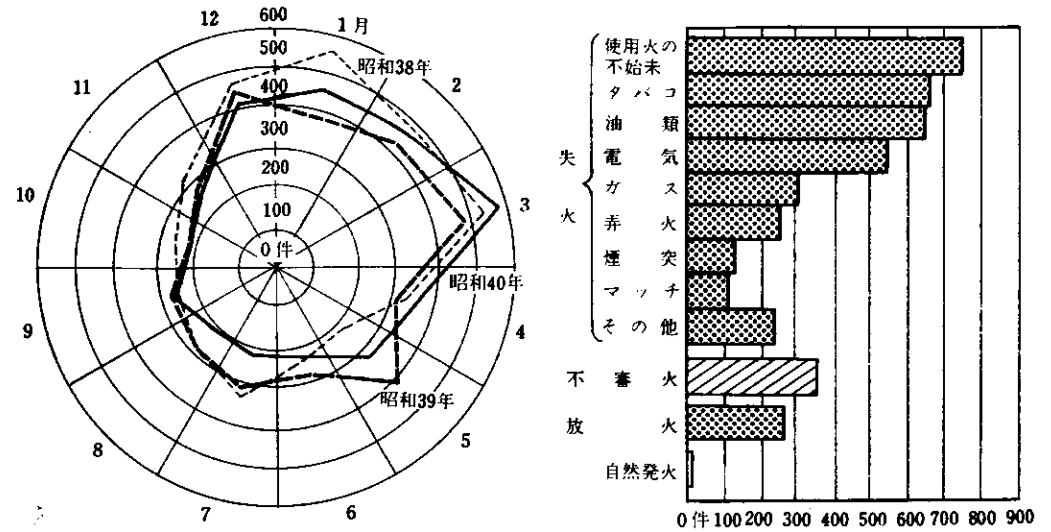
昭和40年中に発生した労働災害による死傷者数、全産業について40,722人で、前年にくらべ9.8%、死亡者数は9.5%の減少となり、ここ数年のいちじるしい特色を示している。これは1日にすると、死亡者約1.2人、重傷者（休業8日以上）約110人となる。

死傷者発生の最も多い産業は製造工業（50.3%）、建設事業（24.4%）、貨物取扱事業（10.8%）の順で、とくに交通運輸事業が9.9%を占めている。これは前年に比べると、729人（22.2%）の増加で（38年比78.9%増）、車両の急増、年々狭あいひん迫の度を高める道路事情など、交通実態が深刻化していることを意味している。

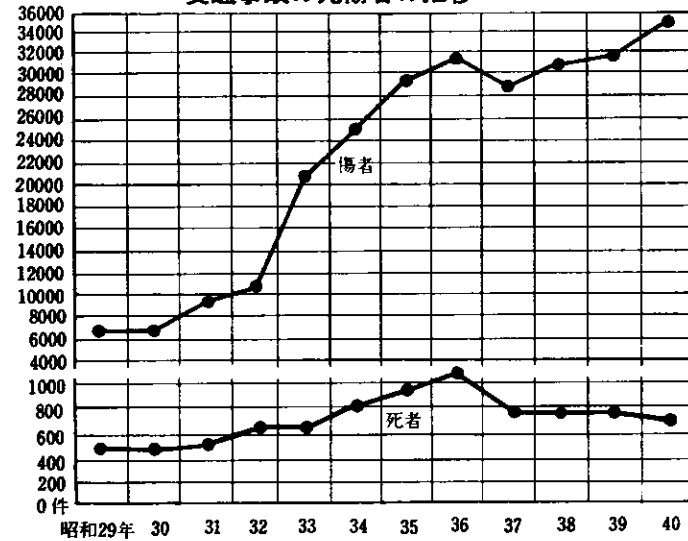
死亡者のみにしてみると、前年に比べ製造工業3人、建設事業9人の減少で、逆に貨物取扱事業が3人の増加となっている。

月別・原因別にみた火災発生件数

第2表・4表参照

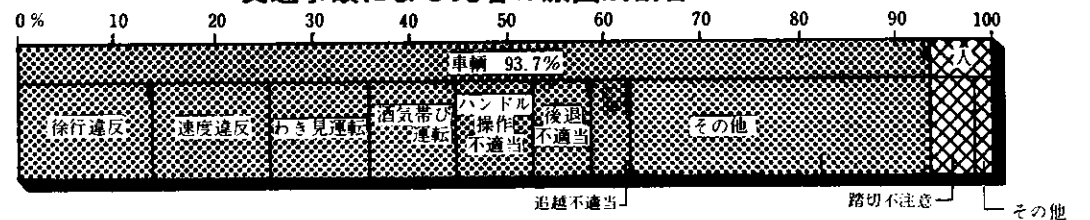


交通事故の死傷者の推移



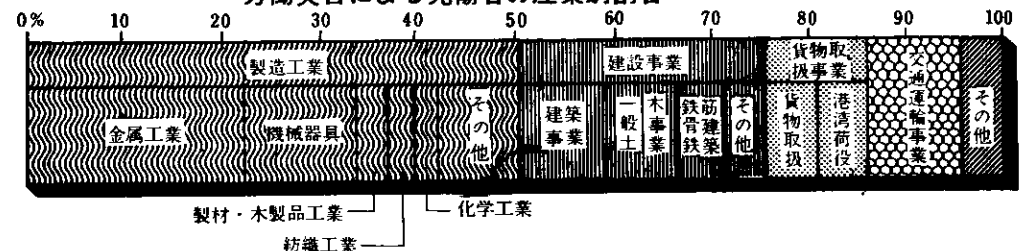
交通事故による死者の原因別割合

第6表参照



労働災害による死傷者の産業別割合

第11表参照





第 2 表

火 元 別 原 因

本表は各年中のもので、火災発生後各消防署で作成された報告書を集計したものである。

区 分	総 数	発 火									
		小 計	使用火の 不始末	燈 火	マ ッ チ	た ば こ	煙 突	汽 車 ばい煙	ガ ス	電 気	
昭 和 36 年	4 313	3 621	745	39	86	570	206	-	164	492	
37	4 344	3 648	621	45	73	677	176	-	221	496	
38	4 293	3 621	711	38	83	577	157	-	265	533	
39	4 144	3 502	598	40	104	618	167	-	278	509	
昭 和 40 年	4 368	3 668	756	49	103	661	136	-	308	545	
小 計	2 796	2 303	374	45	69	354	126	-	266	415	
建 物	住 宅	1 124	958	180	38	28	153	53	-	139	158
	宿 泊 舎	112	91	11	-	4	27	9	-	5	17
	住 宅 兼 店 舗	164	133	17	5	3	18	13	-	22	30
	店 舗	65	51	6	-	1	4	2	-	8	12
	飲 食 店	48	42	2	-	2	9	2	-	6	14
	娛 楽 場	18	16	2	-	-	5	-	-	2	3
	興 行 場	5	4	-	-	-	-	1	-	-	3
	サ ー ビ ス 店	15	14	-	-	1	1	-	-	3	3
	浴 場	21	18	9	-	1	-	4	-	-	2
	会 社 事 務 所	71	64	8	-	1	10	1	-	6	18
火 災	医 療 施 設	20	18	-	-	1	4	3	-	3	2
	運 輸 施 設	15	14	-	-	-	3	-	-	2	4
	通 信 放 送 施 設	5	4	-	-	-	2	-	-	1	1
	官 公 衙	8	4	-	-	-	1	1	-	-	1
	公 共 施 設	11	10	4	-	-	3	-	-	-	2
	軍 用 施 設	-	-	-	-	-	-	-	-	-	-
	宗 教 用 施 設	9	7	1	-	-	3	1	-	-	1
	学 校	40	18	3	-	-	2	2	-	2	3
	準 文 教 施 設	4	3	-	-	1	-	1	-	1	-
	工 場	647	526	59	-	13	52	27	-	48	107
災	家 内 工 業	79	70	11	1	7	9	1	-	8	11
	工 作 業 場	69	57	10	-	2	11	1	-	3	12
	納 屋 物 置	111	75	28	1	1	14	-	-	2	-
	倉 庫	100	74	18	-	1	17	1	-	4	9
	車 庫	17	15	1	-	2	3	2	-	-	1
	養 畜 舎	8	7	4	-	-	-	-	-	1	1
	そ の 他	10	10	-	-	-	3	1	-	-	-
小 計	1 572	1 365	382	4	34	307	10	-	42	130	
建 物 以 外 の 火 災	小 計	443	381	10	-	2	50	-	-	3	78
	車 輛	175	166	61	-	4	78	1	-	-	-
	林 野	18	17	2	-	1	5	2	-	2	-
	船 舶	936	801	309	4	27	174	7	-	37	52

別 火 災 度 数

源	別										放 火 (疑い)	不 審 火 (取調中)	自 発	然 火	
	油 類	セ ロ イ ド	フ ィ ル ム	火 薬 類	煙 火	線 香	弄 火	薬 品	機 械	機 械					機 械
917	22	1	1	3	28	194	19	93	41	323	346	23			
921	16	2	1	21	31	246	17	64	20	339	325	32			
846	11	-	1	36	29	244	18	64	8	267	373	32			
742	13	-	7	24	48	239	9	66	40	263	361	18			
651	7	1	-	29	31	263	10	85	33	270	418	12			
394	6	1	-	8	28	111	7	76	23	140	347	6			
122	1	-	-	4	18	60	2	-	2	60	104	2			
15	-	-	-	-	2	1	-	-	-	6	15	-			
19	-	-	-	-	3	3	-	-	-	13	18	-			
13	-	-	-	-	1	4	-	-	-	3	11	-			
6	-	-	-	-	1	-	-	-	-	2	4	-			
4	-	-	-	-	-	-	-	-	-	-	2	-			
-	-	-	-	-	-	-	-	-	-	-	1	-			
5	-	-	-	-	1	-	-	-	-	-	1	-			
2	-	-	-	-	-	-	-	-	-	-	2	-			
20	-	-	-	-	-	-	-	-	-	3	4	-			
2	-	-	-	-	-	2	-	-	1	-	2	-			
5	-	-	-	-	-	-	-	-	-	-	1	-			
-	-	-	-	-	-	-	-	-	-	-	1	-			
1	-	-	-	-	-	-	-	-	-	-	4	-			
1	-	-	-	-	-	-	-	-	-	-	1	-			
-	-	-	-	-	-	-	-	-	-	-	-	-			
9	-	-	-	-	-	1	-	-	-	2	-	-			
4	-	-	-	-	-	2	-	-	-	12	10	-			
-	-	-	-	-	-	-	-	-	-	-	1	-			
122	2	-	-	-	2	1	5	72	16	14	104	3			
14	-	1	-	-	-	6	-	1	-	-	9	-			
12	-	-	-	1	-	1	-	3	1	2	10	-			
4	-	-	-	2	-	21	-	-	2	13	23	-			
10	3	-	-	1	-	9	-	-	1	7	18	1			
6	-	-	-	-	-	-	-	-	-	2	-	-			
1	-	-	-	-	-	-	-	-	-	-	1	-			
6	-	-	-	-	-	-	-	-	-	-	-	-			
257	1	-	-	21	3	152	3	9	10	130	71	6			
216	1	-	-	1	1	8	-	7	4	44	18	-			
-	-	-	-	4	-	18	-	-	-	-	9	-			
3	-	-	-	-	-	1	-	-	1	-	1	-			
38	-	-	-	16	2	125	3	2	5	86	43	6			

第3表

火元別覚知別

本表は各年中のもので、火災発生後各消防署より作成さ

Table with columns for fire type (火元), awareness (覚知), notification (別), building type (建物), content (内容), and count (棟数). Rows include years like 昭和36年 and categories like 住宅, 店舗, 学校, etc.

火災被害状況

れた報告書をまとめたものである。

Table showing fire damage status with columns for loss type (焼失面), building count (戸数), structure count (構数), and casualties (死傷者). Rows include details on floor types (二階, 三階, etc.) and casualty counts (死, 重傷, 軽傷).

第4表

月別市郡別

火災状況

本表は各年月中の数字であり、火災発生後各消防署の現場調査により作成された報告書を集計したもので消防署のな

い町村については当該管轄町村役場から消防救助課に提出された調査表の集計結果である。

年月	火災度数				棟数			家屋焼失面積			山林原野焼失面積	戸数			世帯数		
	総数	半焼以上	部分焼	屋外	全焼	半焼	部分焼	延面積	全焼	半焼		延面積	全焼	半焼	部分焼	全焼	半焼
昭和36年	4 313	756	2 187	1 370	943	560	1 935	142 189	109 673	32 516	8 193	598 1 787	870 507	2 001			
37	4 344	827	2 092	1 425	982	571	1 917	145 705	112 947	32 758	109 540	841 1 791	1 235 489	2 137			
38	4 293	818	2 044	1 431	908	533	2 056	151 062	121 614	29 508	26 226	716 1 896	1 017 511	2 181			
39	4 144	850	1 890	1 404	896	584	1 937	157 620	122 356	35 264	7 672	843 2 066	1 118 705	2 240			
昭和40年	4 368	868	1 937	1 563	914	569	2 232	157 005	122 219	34 786	23 236	813 2 163	1 068 626	2 193			
市部計	4 122	813	1 868	1 441	840	555	2 177	144 344	111 305	33 039	21 696	788 2 138	1 037 623	2 169			
郡部計	246	55	69	122	74	14	55	12 661	10 914	1 747	1 540	25 25	31 3	24			
1月	449	112	181	156	107	74	236	17 408	12 403	5 005	940	120 239	152 80	234			
2	460	94	207	159	107	61	209	20 719	17 131	3 588	2 326	90 482	133 54	205			
3	581	123	230	228	113	76	301	18 900	15 427	3 473	7 860	80 294	117 84	326			
4	367	85	147	135	81	59	178	11 559	7 081	4 478	8 044	58 189	91 78	200			
5	324	71	124	129	69	49	178	9 839	6 909	2 930	3 081	64 174	65 43	153			
6	244	38	129	77	52	22	126	8 280	7 308	972	112	41 104	42 28	120			
7	220	31	128	61	31	15	127	6 303	5 584	719	17	49 78	37 8	94			
8	481	73	190	218	110	51	229	19 064	15 847	3 217	726	104 198	125 41	200			
9	257	50	116	91	52	37	132	8 107	5 879	2 228	23	32 133	44 47	126			
10	316	55	145	116	66	46	156	12 013	9 130	2 883	59	50 150	75 60	140			
11	263	49	132	82	52	31	135	8 275	6 725	1 550	40	51 150	54 23	142			
12	406	87	208	111	74	48	225	16 538	12 795	3 743	8	74 256	133 80	253			
大阪市	1 847	430	961	456	418	397	1 384	80 344	56 224	24 120	-	365 1 483	591 443	1 542			
堺市	472	69	174	229	84	32	114	11 948	9 492	2 456	592	103 68	118 9	102			
宇治市	101	24	45	32	39	7	32	6 627	6 394	233	322	19 25	19 8	23			
和歌山市	192	26	74	92	21	10	66	3 331	2 817	514	2 162	56 64	45 12	60			
中津市	157	35	81	41	42	20	72	5 248	4 518	730	-	51 65	57 19	59			
池田市	46	5	22	19	4	1	22	312	266	46	18	4 17	6 1	16			
吹上高良	112	14	47	51	18	8	59	3 029	2 662	367	852	21 54	34 20	60			
大槻市	53	13	28	12	11	6	26	2 366	1 875	491	9	15 17	15 10	9			
高槻市	106	24	27	55	26	8	33	3 251	2 824	427	1 558	36 39	35 17	29			
守口市	57	7	38	12	9	5	33	1 656	634	1 023	48	6 34	7 21	13			
枚方市	68	11	39	18	10	4	24	1 518	1 315	203	-	1 43	- 22	29			
八尾市	132	13	28	91	16	4	23	2 074	1 791	283	173	16 25	12 2	25			
佐野市	94	10	31	53	12	3	23	3 852	3 724	128	1 682	6 18	6 3	26			
富田林市	61	23	30	8	20	13	36	6 135	5 652	483	421	20 37	23 10	37			
河内市	70	18	30	22	15	5	35	1 739	1 611	128	408	2 13	2 1	12			
河内市	27	4	10	13	3	1	7	673	610	63	225	6 10	6 3	8			
河内市	92	11	31	50	18	1	28	1 616	1 591	25	35	13 19	13 1	23			
河内市	21	3	6	12	4	2	9	230	215	15	5 845	2 6	2 1	5			
河内市	34	9	18	7	8	5	20	1 495	1 224	271	40	6 10	9 2	7			
河内市	65	19	20	26	13	9	25	1 283	627	656	-	4 17	2 3	14			
松原市	41	10	21	10	17	1	17	1 388	1 325	63	-	8 9	6 -	9			
大和町	27	5	15	7	6	1	20	1 078	1 061	17	44	6 11	6 -	11			
箕面市	72	8	24	40	8	5	18	1 094	924	170	4 849	3 13	3 2	13			
柏原市	32	8	7	17	7	1	7	686	681	5	64	15 5	15 -	5			
羽曳野市	61	5	20	36	3	2	20	119	105	14	2 144	1 10	1 2	8			
真門市	36	5	9	22	5	2	10	500	486	14	214	2 7	3 1	5			
三島郡	46	4	32	10	3	2	14	784	699	85	-	1 19	1 10	19			
北条郡	47	6	7	34	4	2	10	952	890	62	35	1 6	1 1	6			
北条郡	5	4	-	1	6	-	-	253	253	-	149	1 -	1 -	-			
北条郡	59	12	17	30	17	1	17	2 878	2 428	450	2	10 8	10 -	9			
北条郡	54	16	23	15	34	6	7	6 374	5 414	960	66	3 2	3 -	2			
北条郡	74	15	20	39	11	4	19	1 964	1 761	203	50	8 7	14 1	6			
北条郡	7	2	2	3	2	1	2	240	168	72	1 238	2 2	2 1	1			

罹災人員 (半焼以上)	損 害 額							死 傷 者		
	総 数	建 物	内 容 物	山林原野	車 両	船 舶	その他	死 者	重 傷	軽 傷
6 493	2 164 393	729 990	1 395 858	4 267	15 577	4 016	14 684	75	93	609
7 240	2 426 879	879 884	1 500 913	13 578	16 474	7 716	8 314	56	90	642
6 348	2 557 065	822 386	1 666 823	7 360	28 960	3 477	28 059	61	94	699
7 183	3 680 491	1 109 620	2 494 474	4 529	25 569	8 093	38 205	64	99	666
7 187	3 159 511	1 074 873	2 031 284	13 353	18 531	4 499	16 971	84	103	669
7 013	2 825 955	983 365	1 793 760	12 365	15 210	4 499	16 767	80	101	656
174	333 556	91 508	237 524	988	3 321	0	204	4	2	13
1 021	400 127	179 943	217 094	363	1 359	278	1 090	15	8	68
847	457 595	128 192	326 305	247	2 291	30	530	9	10	58
727	339 073	107 423	225 406	1 484	1 883	30	2 847	12	13	99
689	236 861	75 907	149 963	3 879	1 348	555	5 209	11	2	43
556	251 219	94 255	148 499	5 953	2 226	19	267	5	10	44
386	130 060	51 516	74 175	300	519	2 900	650	3	1	42
169	99 563	34 566	64 072	-	587	-	338	6	11	21
858	268 170	98 058	162 826	1 034	1 555	-	4 697	-	9	70
386	192 875	51 361	139 738	73	1 067	-	636	3	5	38
521	214 993	67 543	143 483	20	3 134	550	263	6	12	61
327	254 600	68 862	184 488	-	1 025	137	88	8	6	49
700	314 375	117 247	195 235	-	1 537	-	356	6	16	76
4 572	1 168 269	432 523	724 629	-	4 573	4 494	2 050	52	62	447
510	252 540	101 097	150 592	183	302	5	361	8	9	34
110	156 228	27 124	126 671	880	128	-	1 425	3	2	11
186	86 672	35 124	50 392	100	839	-	217	5	3	8
326	99 313	33 150	65 987	-	50	-	126	2	1	22
28	11 710	4 653	6 305	200	551	-	1	-	-	3
122	135 677	29 877	104 205	45	1 467	-	83	1	1	14
78	40 906	6 793	33 479	-	71	-	563	1	-	-
250	121 566	38 406	79 390	2 571	627	-	572	-	3	9
81	67 041	18 398	47 940	53	610	-				

第5表

交通事故の車種別

本表は各年中の数字である。39年から車種別区分が変つたので下表に改められた。

法規違反	年	車									
		総数	大型自動車			普通乗用車			特殊自動車	自動三輪車	
			大型バス	小型バス	貨物	乗用	その他	貨物		第一種	第二種
昭和37年	58 437	897	65	6 572	13 589	23	12 573	118	314	6 831	
昭和38年	55 249	1 097	62	5 603	11 908	34	13 734	209	158	5 516	
昭和39年	52 887	813	70	4 378	12 679	59	14 740	57	480	4 423	

法規違反別	計	乗用										貨物	
		バス	小型	普通	軽四輪	自動	軽二輪	特種用途	大型	普通	三輪	軽四輪	
昭和40年計	64 147	885	89	17 618	1 221	53	1 505	85	4 799	19 077	3 965	6 773	
右側通行違反	751	-	1	202	19	2	27	1	58	178	36	55	
通行区分違反	126	1	-	45	4	-	9	-	10	19	4	3	
横断歩道等無視	152	1	-	26	3	-	4	-	5	42	3	19	
安全地帯等無視	22	-	-	6	1	-	-	-	2	7	1	3	
信号等無視	1 004	7	-	298	13	1	32	1	80	263	50	96	
ハンドル操作不当	7 775	154	14	1 945	169	8	200	11	687	2 299	489	751	
最高速度違反	627	2	-	255	3	2	51	1	18	149	42	35	
安全速度違反	2 572	26	6	690	38	-	149	2	148	658	163	231	
並進	127	5	-	41	2	-	2	-	15	39	4	12	
追従	6 741	87	11	1 767	66	7	102	10	932	2 186	608	516	
後退	2 028	41	2	416	28	-	1	3	249	815	157	218	
追越	673	4	1	261	15	1	8	1	21	174	34	106	
追越	2 674	32	2	643	45	-	71	4	281	850	187	212	
避譲	325	2	-	70	5	1	9	-	35	92	19	31	
右折	5 026	44	4	1 542	139	1	51	6	240	1 568	279	734	
左折	3 043	37	8	737	59	1	16	10	463	1 067	208	275	
踏切	165	-	-	33	7	-	2	-	6	35	6	32	
指定交差点一時停止違反	947	-	2	390	15	1	19	-	26	290	39	98	
優先通行	749	1	-	222	24	-	3	-	14	228	36	140	
歩行者の優先無視	894	5	1	279	14	2	46	-	21	214	57	87	
徐行	9 538	46	13	2 825	209	8	308	14	319	2 920	550	1 258	
停車	205	10	-	98	2	1	2	-	17	56	5	10	
合乗	76	2	-	23	2	-	2	-	1	25	9	6	
乗降	16	10	-	2	-	-	-	-	-	2	-	1	
わき見	3 077	23	5	786	59	7	76	4	189	892	201	366	
割込み	116	1	-	37	1	-	2	-	8	38	9	9	
進路	1 367	70	3	421	17	-	10	1	98	418	95	159	
軌道	254	1	-	115	3	-	3	-	14	75	23	9	
軌道	3	-	-	-	-	-	-	-	-	2	1	-	
路肩	27	-	1	6	1	-	1	-	5	6	2	1	
一人乗	8	-	-	-	-	-	-	-	-	-	-	-	
酒酔	1 109	-	2	297	27	-	20	-	40	324	54	144	
酒酔	465	-	1	130	18	-	9	1	9	122	19	56	
過労	208	-	-	57	5	-	1	-	33	78	7	23	
視界	115	-	-	40	6	1	5	-	3	26	1	17	
運転	260	-	-	43	5	-	18	1	10	82	11	33	
心身	11	-	-	2	1	-	-	-	-	3	1	-	
整備	147	-	-	28	1	-	1	-	24	46	15	12	
無灯火	17	-	-	1	-	-	3	-	-	-	-	1	
積載	106	-	-	-	-	-	-	-	35	43	17	3	
けん引	19	-	-	1	-	-	-	-	3	7	4	1	
びらの閉鎖	61	1	-	22	2	-	-	-	-	26	2	7	
滑車の故障	48	-	-	6	-	-	2	-	4	21	6	5	
その他	49	-	-	16	-	-	-	-	12	16	-	4	
その他	9 685	268	10	2 527	181	9	223	13	625	2 485	487	894	
無免許	1 629	-	2	279	18	5	92	2	81	488	82	207	

資料 大阪府警察本部。「警察統計書」

法規違反別車両件数

法規違反	別													
	自動二輪車(含側車)	軽自動車				ひき逃げ不明車	原動機付自転車		軽車両		トロリーバス	路面電車	鉄道車	
		二輪	三輪	四輪	農耕作業用		第一種	第二種	自転車	その他			国鉄	私鉄
昭和37年	61	2 579	3 893	4 778	7	339	2 172	2 316	1 111	26	43	119	-	11
昭和38年	43	2 026	2 668	6 045	4	917	1 834	2 312	887	20	50	114	-	8
昭和39年	54	1 568	1 490	6 361	1	1 019	1 296	2 444	578	14	45	114	1	3

法規違反別	軽三輪	特種用途	特殊自動車	農耕作業用	原付		不明車	路面電車	トロリーバス	踏切		軽車両	
					第一種	第二種				国鉄	私鉄	自転車	その他
昭和40年計	1 052	507	66	6	1 288	2 827	1 437	87	30	1	-	758	18
右側通行違反	8	5	1	-	21	58	41	-	-	-	-	38	-
通行区分違反	1	2	-	-	7	9	1	-	-	-	-	11	-
横断歩道等無視	5	2	-	-	4	2	1	-	-	-	-	34	1
安全地帯等無視	-	-	-	-	-	-	-	-	-	-	-	2	-
信号等無視	7	4	1	-	24	50	34	-	-	-	-	42	1
ハンドル操作不当	107	68	10	2	210	422	122	-	6	-	-	100	1
最高速度違反	2	2	-	-	20	41	4	-	-	-	-	-	-
安全速度違反	61	13	-	-	91	240	22	13	2	-	-	19	-
並進	2	1	-	-	-	4	-	-	-	-	-	-	-
追従	75	93	7	-	60	139	50	15	2	-	-	8	-
後退	39	13	9	-	-	-	37	-	-	-	-	-	-
追越	23	4	-	-	4	7	6	-	2	-	-	1	-
追越	30	34	1	-	44	121	104	-	2	-	-	10	1
避譲	13	3	1	-	10	28	2	-	1	-	-	3	-
右折	94	31	3	2	55	112	46	-	1	-	-	74	-
左折	35	36	2	-	9	24	45	-	-	-	-	11	-
踏切	8	2	-	1	7	3	7	-	-	-	-	21	2
指定交差点一時停止違反	15	2	-	-	14	23	7	-	-	-	-	6	-
優先通行	8	5	-	-	19	25	2	-	-	-	-	22	-
歩行者の優先無視	18	3	-	-	17	33	2	-	-	-	-	8	-
徐行	10	6	-	-	36	73	34	2	-	-	-	7	-
停車	210	47	3	-	206	501	71	4	1	-	-	25	-
合乗	1	-	-	-	-	3	-	-	-	-	-	-	-
乗降	4	-	-	-	-	1	1	-	-	-	-	-	-
わき見	-	-	-	-	-	-	1	-	-	-	-	-	-
割込み	55	15	4	-	99	233	8	6	2	-	-	47	-
進路	3	1	-	-	-	4	3	-	-	-	-	-	-
軌道	27	9	1	-	3	9	11	7	7	-	-	1	-
軌道	1	3	-	-	1	5	1	-	-	-	-	-	-
路肩	2	1	-	-	-	-	1	-	-	-	-	-	-
一人乗	-	-	-	-	-	-	-	-	-	-	-	-	-
酒酔	24	7	1	-	48	80	-	-	-	-	-	5	-
酒酔	9	1	-	-	28	48	-	-	-	-	-	14	-
過労	1	2	-	-	-	1	-	-	-	-	-	-	-
視界	3	1	-	-	4	8	-	-	-	-	-	-	-
運転	8	-	4	-	18	23	1	-	-	-	-	3	-
心身	-	-	-	-	-	2	-	-	-	-	-	2	-
整備	3	3	-	-	-	5	-	-	-	-	-	9	-
無灯火	-	-	-	-	-	3	-	-	-	-	-	8	-
積載	1	-	-	-	-	-	3	-	-	-	-	3	1
けん引	1	-	-	-	-	-	-	-	-	-	-	-	-
びらの閉鎖	1	-	1	-	-	-	-	-	-	-	-	-	-
滑車の故障	-	2	-	-	-	2	-	-	-	-	-	-	-
その他	1	-	-	-	-	-	-	-	-	-	-	-	-
その他	136	86	17	1	226	482	777	39	4	1	-	183	11
無免許	51	6	16	1	119	180	-	-	-	-	-	-	-

第6表

交通事故の当事

本表は昭和40年中のもので損害額の単位は千円である。39年から車種

Table with columns for '区分' (District), '総計' (Total), and various vehicle types like '乗用車' (Passenger car), '貨物車' (Freight car), '自動車' (Motor car), etc. It includes data for '昭和40年総数' (Total for 1965) and '当事者' (Parties involved).

資料 大阪府警察本部「警察統計書」

第7表

歩行者の交通法規違反件数

前表頭注参照のこと。

Table showing traffic law violation counts for pedestrians. Columns include '事故原因者' (Accident cause), '総数' (Total), and various violation types like '左側通行無視' (No left-side passing), '信号無視' (Signal violation), etc.

資料 大阪府警察本部。

者別発生件数

別区分に変更があつたので比較が出来ない。

Table showing the number of incidents by category. Columns include '当物' (Object), '事者' (Party), and '者' (Person). Categories include '軽四輪' (Light 4-wheeler), '特殊用途自動車' (Special purpose motor car), '農耕作業用' (Agricultural use), etc.

第8表

海上事故発生件数

本表は水上警察管内におけるものである。

Table showing the number of maritime accidents by month. Columns include '事故別' (Accident type), '総数' (Total), and months from 1 to 12. It includes data for '海難事故' (Maritime disaster) and '衝突事故' (Collision accident).

資料 大阪府警察本部 (交通年鑑)



第 9 表

都 市 別 建 築

本表は建設物動態統計調査規則に基づきもので、災害については市町村長の報告、除却については工事の事実含まれない、( )は木造以外の建築物で内数である。

市 郡	災 害 建 築										
	総 数		火 災				災 害 建 築				総 延面積
	延面積	損害積額	延面積	損害積額	戸数	延面積	損害積額	延面積	損害積額		
昭和40年	(12 867)	128 641	1 010	159 (12 114)	126 280	990 864	(12) 697 (626)	37 358	278 754 (753)	2 361	
市 郡 計	(12 867)	119 611	1 007 439	(12 114)	117 261	988 244	(12) 695 (626)	37 266	277 634 (753)	2 350	
大 阪 市	(2 839)	84 335	679 405	(2 839)	83 522	677 810	(5) 439 (380)	22 858	154 562	813	
和 田 市	(342)	9 920	80 470	(342)	9 920	80 470	83	4 903	42 320	0	
豊 中 市	(198)	3 412	27 106	(198)	2 845	25 556	21	1 423	14 444	567	
布 田 市	(7 504)	4 338	93 576	(7 504)	4 338	93 576	(1) 53 (31)	2 021	14 108	0	
吹 田 市	(868)	3 945	45 652	(115)	3 063	29 902	(4) 28 (115)	1 356	12 512 (753)	882	
高 槻 市		2 107	15 420		2 107	15 420	16	1 611	13 935	0	
守 口 市		0	0		0	0	0	0	0	0	
茨 木 市	(350)	1 895	13 090	(350)	1 895	13 090	(1) 10 (40)	794	5 633	0	
八 尾 市	(604)	5 651	24 127	(604)	5 563	23 827	23	985	7 212	88	
泉 南 市	(37)	1 266	5 588	(37)	1 266	5 588	1	99	700	0	
佐 野 市	(65)	1 636	13 640	(65)	1 636	13 640	12	619	8 927	0	
河 内 市		0	0		0	0	0	0	0	0	
松 本 市		0	0		0	0	0	0	0	0	
大 和 市		0	0		0	0	0	0	0	0	
箕 面 市		0	0		0	0	0	0	0	0	
柏 野 市		0	0		0	0	0	0	0	0	
羽 曳 野 市		0	0		0	0	0	0	0	0	
真 野 市		0	0		0	0	0	0	0	0	
門 真 市	(60)	449	7 045	(60)	449	7 045	(1) 2 (60)	40	1 095	0	

資料 建設省計画局調査統計課。

第 10 表

第 2 室 戸 台

本表は昭和36年9月16日來襲の台風18号による被害状況であるが、産業および各種施設等の被害状況については下記資料「第2室戸台風災害誌」によられたい。

市 郡 別	被 害 総 数			死 傷 者 数			被 害 家 屋 数						
	家	屋	世帯人員	計	死者	傷者	全壊	流失	半壊	床上		床下	
										浸水	浸水	浸水	浸水
総 数	145 959	149 164	619 762	2 424	32	2 392	3 176	210	21 356	61 488	59 729		
大 阪 市	109 621	106 626	450 416	424	6	418	455	81	6 907	55 690	46 488		
和 田 市	5 566	7 329	33 157	177	5	172	628	8	3 645	267	1 018		
豊 中 市	9 214	9 905	38 633	172	3	169	191	11	729	2 151	6 132		
布 田 市	1 442	1 504	7 385	152	7	145	146	-	1 296	-	-		
吹 田 市	916	916	4 123	-	-	-	-	-	6	10	900		
高 槻 市	75	75	140	-	-	-	-	-	2	-	73		
池 田 市	137	135	538	2	-	2	2	-	29	30	76		
大 津 市	3 169	3 169	13 639	52	-	52	28	13	171	1 451	1 506		
泉 南 市	28	37	127	4	-	4	6	-	22	-	-		
守 口 市	2 527	2 615	9 521	70	-	70	64	43	705	662	1 053		
茨 木 市	226	226	1 179	49	-	49	6	-	220	-	-		
八 尾 市	173	198	818	30	2	28	38	-	135	-	-		
泉 南 市	42	49	211	10	1	9	6	-	36	-	-		
佐 野 市	929	1 096	5 129	179	-	179	164	-	765	-	-		
門 真 市	1 627	1 706	6 749	16	-	16	76	29	142	468	912		

資料 大阪府民生部福祉防災課・総務部文書課 (第2室戸台飛災害誌)

築 物 災 害

施行者の届出によるものを集計している。なお、木造および木造以外のものを含むが、いずれも1m<sup>2</sup>未満

物 種	除 却 建 築 物									
	風 害		水 害		火 災		災 害 建 築		総 延面積	
	数	延面積	数	延面積	数	延面積	数	延面積	延面積	延面積
19 295 (3)	42 (209)	1 159	11 060 (20 919)	370 500 (89 790)	1 048 452	(6) 1 712 (996)	142 040	(5 389)	461 188	
19 195 (3)	41 (209)	1 148	10 960 (20 461)	359 295 (86 840)	1 027 533	(6) 1 645 (996)	136 815	(5 389)	451 518	
100	1	11	100 (458)	11 205 (2 950)	20 919	67	5 225		9 670	
1 595	2	132	110 (13 049)	204 831 (54 000)	626 557	872 (39)	66 760	(50)	254 110	
0	0	0	0 (601)	22 392 (2 350)	52 530	43	3 295		10 300	
0	0	0	0	2 153	5 243	17	1 672		4 430	
1 550	10	200	600 (379)	13 957 (2 491)	41 771	(1) 116 (50)	8 343	(1 500)	23 624	
0	0	0	0 (138)	17 346 (372)	58 369	83	4 808		19 192	
0	0	0	0 (961)	5 293 (520)	15 781	21	1 526		5 676	
15 750 (3)	28 (209)	756	10 000 (1 385)	10 560 (5 340)	35 479	94 (19)	7 758	(20)	25 137	
0	0	0	0	3 570	4 118	6	746		3 076	
0	0	0	0 (277)	9 435 (750)	14 565	(1) 44 (52)	5 459	(100)	12 505	
0	0	0	0 (15)	4 289 (75)	3 980	1	345		240	
0	0	0	0 (789)	7 269 (3 115)	26 766	(1) 27 (15)	1 987	(200)	7 115	
0	0	0	0 (22)	3 924 (600)	8 335	(1) 39 (12)	3 192	(400)	6 208	
0	0	0	0 (456)	10 623 (180)	11 417	(1) 81 (86)	8 987	(150)	8 492	
300	1	60	250 (227)	7 216 (4 800)	21 531	34	3 059		12 257	
0	0	0	0 (10)	2 532 (100)	3 226	4	278		446	
0	0	0	0	3 945	7 192	21	2 292		4 382	
0	0	0	0 (87)	4 014 (100)	10 522	29	2 051		8 052	
0	0	0	0	1 536	3 285	11	890		1 665	
0	0	0	0 (74)	3 436 (80)	4 650	8	671		1 240	
0	0	0	0 (993)	5 209 (7 199)	17 668	15 (656)	1 148	(1 969)	3 637	
0	0	0	0 (67)	224 (1 000)	150	(1) 1 (67)	90	(1 000)	80	
0	0	0	0 (17)	1 310 (500)	3 860	7	853		3 260	
0	0	0	0	1 875	6 550	7	582		1 200	
0	0	0	0 (194)	5 671 (1 868)	14 899	46	5 203		11 982	
0	0	0	0	3 952	18 833	2	3 834		18 423	
0	0	0	0	1 519	6 519	11	603		3 822	
0	0	0	0 (720)	1 214 (1 400)	3 737	5	383		967	

風 被 害 状 況

については下記資料「第2室戸台風災害誌」によられたい。

市 郡 別	被 害 総 数			死 傷 者 数			被 害 家 屋 数						
	家	屋	世帯人員	計	死者	傷者	全壊	流失	半壊	床上		床下	
										浸水	浸水	浸水	浸水
富 田 林 市	735	735	3 289	8	-	8	108	-	427	-	200		
田 屋 市	274	274	1 285	9	-	9	48	-	226	-	-		
河 内 市	93	93	319	5	1	4	24	-	69	-	-		
吹 田 市	334	334	1 534	54	1	53	94	-	240	-	-		
大 和 市	1 006	1 006	4 714	34	1	33	101	-	645	-	260		
松 本 市	1 854	2 074	9 234	94	1	93	196	-	1 658	-	-		
大 和 市	774	777	3 535	65	-	65	74	-	700	-	-		
箕 面 市	549	549	2 366	17	1	16	99	-	380	-	70		
柏 野 市	24	50	208	-	-	-	-	-	3	-	21		
泉 南 市	115	121	546	23	1	22	29	-	86	-	-		
野 市	183	183	822	7	-	7	48	-	89	-	46		
三 島 郡	88	88	424	1	-	1	18	-	70	-	-		
泉 北 郡	4	4	14	-	-	-	-	-	1	-	3		
泉 南 郡	580	580	2 350	2	-	2	55	-	183	295	47		
河 内 郡	1 800	1 861	8 570	45	-	45	142	25	273	464	896		
北 河 内 郡	1 279	1 279	6 260	605	-	605	225	-	1 054	-	-		
北 河 内 郡	575	575	2 532	118	2	116	105	-	442	-	28		

第11表 労働災害死傷者数

本表は労働基準法施行規則様式第26号の1および2の労働死傷者報告書によつた各年中の数字である。この表には業務外の負傷および疾病並びに業務上の疾病中、けいふ、鉛中毒等発生期日の明らかでない職業性疾患または食中毒および急性伝染病は含まれていない。

産 業	総 数			死 亡			休 業 8 日 以 上		
	昭和38年	昭和39年	昭和40年	昭和38年	昭和39年	昭和40年	昭和38年	昭和39年	昭和40年
総 数	45 719	44 605	40 722	426	485	434	45 293	44 120	40 208
製 造 業	24 205	22 953	20 471	133	129	126	24 072	22 824	20 345
金 属 工 業	10 830	10 239	9 194	47	57	48	10 783	10 182	9 146
機 械 工 業	5 207	4 961	4 478	28	23	32	5 179	4 938	4 446
電 機 工 業	20	20	9	-	-	-	20	20	9
化 学 工 業	27	26	15	1	2	2	26	24	13
窯 業	16	24	26	-	-	-	16	24	26
窯 業	1 370	1 206	1 122	12	7	11	1 358	1 199	1 111
窯 業	587	518	420	5	2	3	582	516	417
窯 業	1 697	1 712	1 431	5	7	6	1 692	1 705	1 425
窯 業	1 584	1 449	1 320	11	12	5	1 573	1 437	1 315
窯 業	772	631	678	7	7	5	765	624	673
窯 業	506	451	417	-	3	7	506	448	410
窯 業	1 589	1 716	1 361	15	9	7	1 574	1 707	1 354
土 石 採 取 業	196	157	115	7	8	1	189	149	114
交 通 運 送 業	2 247	3 291	4 020	27	56	34	2 220	3 235	3 986
日 本 有 限 公 司	90	74	71	2	3	4	88	71	67
地 方 鉄 道 業	356	281	249	-	5	-	356	276	249
そ の 他 の 運 送 業	1 801	2 936	3 700	25	48	30	1 776	2 888	3 670
建 設 業	10 813	10 762	9 933	156	196	187	10 657	10 566	9 746
地 下 鉄 道 建 設 業	122	259	251	-	7	4	122	252	247
ト ン ネル 建 設 業	60	13	-	1	-	-	59	13	-
鉄 骨 筋 骨 建 設 業	2 589	2 701	2 238	37	48	44	2 552	2 653	2 194
一 般 土 木 建 設 業	2 933	2 837	2 517	35	44	39	2 898	2 793	2 478
鉄 道 軌 道 建 設 業	342	155	81	3	5	6	339	150	75
種 々 の 他 の 建 設 業	3 770	3 316	3 082	52	45	40	3 718	3 271	3 042
貨 物 取 扱 業	6 555	5 755	4 404	54	42	45	6 501	5 713	4 359
港 務 取 扱 業	2 098	2 554	2 194	14	19	17	2 084	2 535	2 117
貨 物 取 扱 業	4 457	3 201	2 210	40	23	28	4 417	3 178	2 182
林 業	38	25	34	-	-	2	38	25	32
そ の 他 の 事 業	1 665	1 662	1 714	49	54	39	1 616	1 608	1 675

資 料 大阪労働基準局。(産業災害の概況)

第12表 都道府県別火災・交通事故・災害住宅数

本表の1)には放火の場合を除き被害額のない件数は含まれていない。2)では重複事故を1件として計上。3)では「火災」「風水害」「震災」等により住宅の機能を失つた戸数を示すが除却戸数をも含んでいる。

府 県	1)			府 県	1)			府 県	1)		
	火 災 件 数	交 通 事 故 件 数	災 害 住 宅 数		火 災 件 数	交 通 事 故 件 数	災 害 住 宅 数		火 災 件 数	交 通 事 故 件 数	災 害 住 宅 数
	(昭和39年中)	(昭和40年中)	(昭和39年中)		(昭和39年中)	(昭和40年中)	(昭和39年中)		(昭和39年中)	(昭和40年中)	(昭和39年中)
全 国	42 226	567 286	85 729	富 山	668	4 936	593	島 根	229	2 582	1 843
北 海 道	2 088	14 171	1 178	石 川	367	4 383	723	山 口	597	7 619	527
青 森 県	709	2 124	662	福 山	273	5 098	494	徳 島	892	9 203	1 460
岩 手 県	372	4 965	1 220	山 梨	112	6 162	335	香 川	557	5 922	966
宮 城 県	485	6 376	1 256	長 野	369	6 187	824	高 知	186	3 202	456
秋 田 県	486	2 534	999	岐 阜	552	9 334	461	徳 島	347	3 513	232
山 形 県	509	2 921	1 841	静 岡	1 243	31 743	428	高 知	459	2 132	290
福 沢 郡	572	5 047	742	愛 知	2 465	41 256	2 846	香 川	211	3 076	1 756
茨 城 県	453	7 895	863	三 重	598	9 489	282	高 知	1 512	27 081	1 822
栃 木 県	598	6 774	377	滋 賀	288	10 326	658	香 川	210	5 380	219
群 馬 県	596	7 809	1 263	京 都	618	21 133	1 764	香 川	328	4 143	712
埼 玉 県	1 276	20 501	1 202	大 阪	4 072	64 623	2 097	香 川	388	6 408	418
千 葉 県	864	12 185	1 260	和 歌 山	2 166	39 785	1 735	香 川	439	3 432	1 392
東 京 都	8 058	77 472	19 070	鳥 取	267	5 202	312	香 川	314	3 821	1 985
神 奈 川 県	2 488	26 406	4 677	島 根	240	6 902	383	香 川	377	5 688	1 441
新 潟 県	1 101	8 917	19 488	鳥 取	227	1 428	177				

資 料 消防庁(消防年報)大阪府警察本部(交通年鑑)、建設省計画局(建築統計年報)

