

第 23 表 所為、理由別自殺者数

本表は各年中に大阪府下で発見されたものである。なお（ ）内の数字は女子を内数で示している。

所 為	総 数	既 遂	未 遂	理 由	総 数	既 遂	未 遂
昭 和 35 年	(1 485) 3 213	(627) 1 446	(858) 1 767	精 神 錯 乱	(85) 194	(55) 134	60
36	(1 376) 2 849	(540) 1 262	(836) 1 587	病 苦	(134) 331	(108) 261	(26) 70
37	(1 410) 2 897	(517) 1 251	(893) 1 646	貧 困	(12) 42	( 4) 20	( 8) 22
38	(1 201) 2 531	(453) 1 140	(748) 1 391	前非をくいまたはざんき	(16) 40	(10) 29	( 6) 11
昭 和 39 年	(955) 2 013	(446) 1 087	(509) 926	家 庭、親 族 の 不 和	(207) 309	(61) 108	(146) 201
く び れ	(83) 258	(83) 251	7	将 来 の 苦 慮	(74) 175	(37) 94	(37) 81
入 水	(53) 105	(46) 85	( 7) 20	業 務 の 失 敗	( 5) 51	( 4) 35	( 1) 16
刃 物	(14) 50	( 8) 25	( 6) 25	私 通、妊 娠	(23) 30	( 8) 10	(15) 20
銃 または 火 薬	-	-	-	失 恋	(132) 211	(33) 56	(99) 155
毒物 または 劇 物	(558) 1 078	(119) 306	(439) 772	淫 逸 放 と う の 末	( 7) 17	( 2) 7	( 5) 10
鉄道 または 軌 道	(38) 135	(34) 125	( 4) 10	厭 世	(187) 452	(100) 255	(87) 197
高所より飛びおり	( 7) 30	( 4) 25	( 3) 5	学 業 の 失 敗	( 3) 18	( 1) 10	( 2) 8
ガ ス	(192) 330	(146) 252	(46) 78	競 馬、競 輪 等	5	2	3
そ の 他	(10) 27	( 6) 18	( 4) 9	そ の 他	(70) 138	(23) 66	(47) 72

資 料 大阪府警察本部総務課（警察統計書）

第 24 表 年齢階層別家出人数

本表は大阪府警察本部における捜索願の届出をまとめたものである。

年 次	総 数	20歳未満	20 ~ 24	25 ~ 29	30 ~ 39	40 ~ 49	50 ~ 59	60歳以上
昭 和 35 年	9 555	4 459	1 830	1 103	1 073	485	261	344
36	10 138	4 871	1 820	1 124	1 230	497	263	333
37	10 078	4 717	1 754	1 133	1 306	500	284	384
38	10 394	5 066	1 792	1 126	1 268	504	283	355
昭 和 39 年	10 983	5 351	1 815	1 157	1 406	551	270	433
男	5 921	2 898	855	624	797	297	187	263
女	5 062	2 453	960	533	609	254	83	170

資 料 大阪府警察本部総務課。（警察統計書）

第 24 章

災害および事故

### 第24章 災害および事故

#### 農業被害

昭和39年の水稲被害は、前年に比較して被害面積では13千ヘクタール(21%)と減少しているが、逆に被害数量では5,600トン(36%)増加するという結果になっている。

被害別にみると、風水害、干害による被害が例年に比し大きかったことが特長となっており、これに比し病害、虫害による被害額が35年以来最低を記録したことも特筆すべきことといえる。

つきに、被害総額に対する各被害の割合をみると、台風による風水害の被害が最も大きく、被害面積で40%、被害数量で53%と全被害の約5割となっている。病虫害被害では、いもち病、および二化めい虫による被害が前年より減少したとはいえ依然大きな被害額となっている。なお、地域別では、中河内地域のみが、前年より大きな被害額を示しているが、他地域ではいずれも前年より減少している。

裏作である麦類の被害は、例年に比較して作付面積の減少ということもあるが、いちじるしく少なくなっている。

#### 火災

府下における昭和39年中の火災発生件数は4,144件で、前年よりわずかに149件の減少となっているが、火災損害額については急増している。すなわち、損害総額36億余円で前年より約10億円の増加となっているが、これは工場火災等大火によるためと思われる。

発生状況を原因別にみると、油類によるもの742件、たばこの不始末によるもの618件、使用火の不始末によるもの598件、電気関係によるもの509件などが多く、その順位も例年と変わっていない。

なお、火災による死傷者についても死者、傷者ともに、ほとんど減少していない。

#### 交通事故

過密都市大阪に650万人が住み、100万台の車両がせまい道路にひしめきあっている。このこと自身、産業都市大阪の発展に果す役割はまことに大きいといわねばならないが、また反面、この自動車交通と道路事情のアンバランスは都心部、および主要幹線道路において交通マヒ、交通事故などさまざまな大きな損害を生じている。

なかでも交通事故は直接的被害をもたらすものであり、なお強力な交通対策が望まれるといえる。

交通事故件数は、交通事故をなくす各種施策、PRにもかかわらず昭和37年から微減しているとはいえ、依然として横ばい状態をつづけている。すなわち、昭和39年は事故件数53,173件(前年に比し5%減)、死者773人(前年に比し3.2%増)傷者29,533人(前年に比し3.2%増)を記録しており、また歩行者関係は全事故のうち19% (前年に比し0.1%増)も占めており、きわめて注目されることである。

事故件数を第1当事者別にみると、自動車によるもの47,172(89.5%)で圧倒的に多く、自動車事故のうち、普通貨物が最も多く、14,740(31.2%)、普通自動車12,679(26.9%)、軽四輪5,284(11.2%)、大型貨物4,378(9.3%)、原動機付自転車3,740(7.9%)の順となっている。

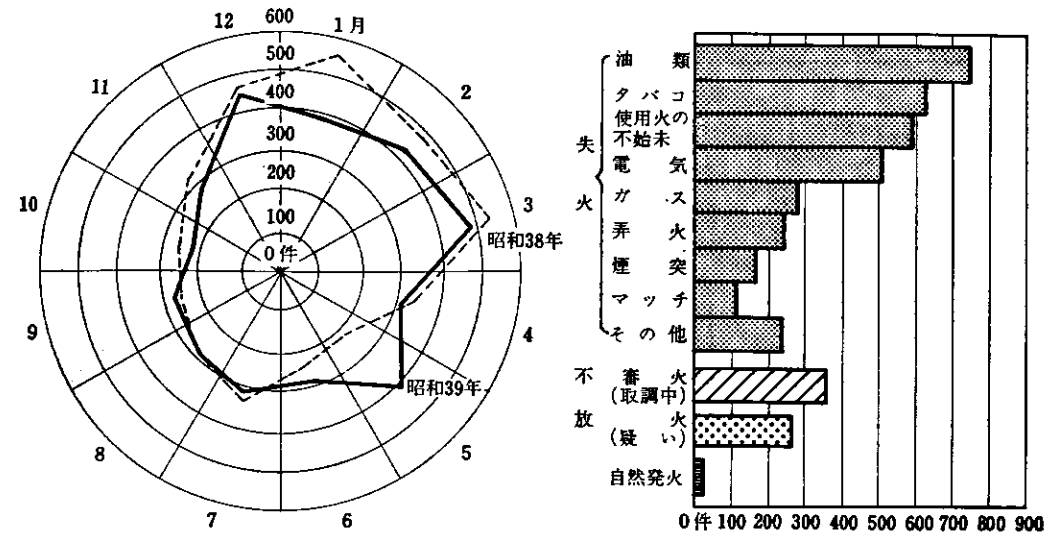
また、法規違反別でみると、車両関係では徐行違反が最も多く8,314件(15.8%)で、ついで「ハンドル操作不相当」、「追従不相当」、「わき見運転」と順位は前年と変わらない。

#### 労働災害

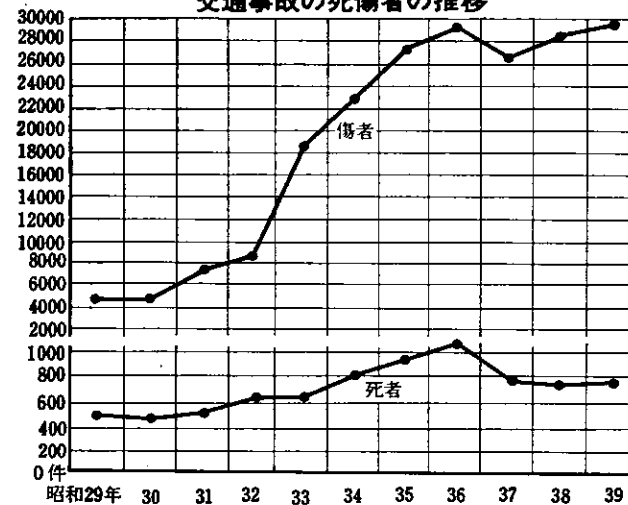
府下の昭和39年中に発生した労働災害による死傷者数は、全産業について44,605人で前年にくらべ2.4%の減少となっており、ここ数年の微減の傾向を示しているが、死亡者数は、前年同様逆に13.8%の増となっており、1日に死亡者約1.4人、重傷者(休業8日以上)約121人をだしていることになり、また、1年間に1,000人の労働者について17.8人の死傷者をだしている結果となっている。死傷者発生数の最も多い事業は製造工業(51.5%)、建設事業(24.1%)、貨物取扱事業(12.9%)の順であるが、死亡者のみについてみると、建設事業の196人(前年に比し25.6%増)といちじるしい増加となっているのが注目される。

月別・原因別にみた火災発生件数

第2表・4表参照

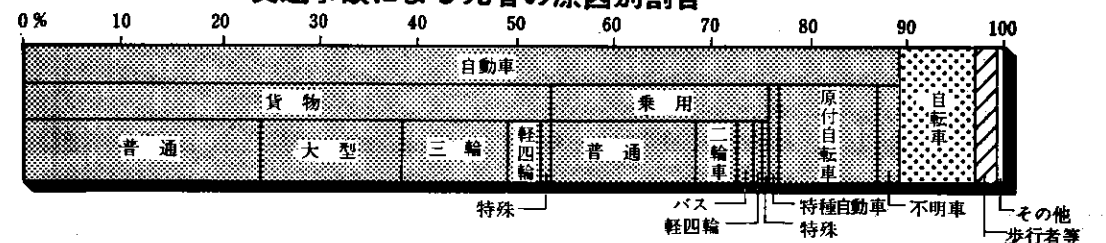


交通事故の死傷者の推移



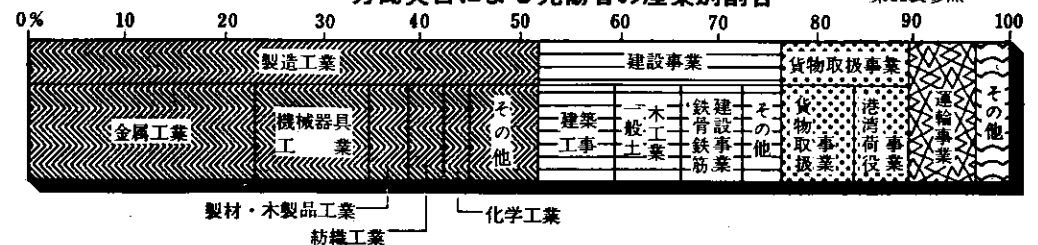
交通事故による死者の原因別割合

第6表参照



労働災害による死傷者の産業別割合

第11表参照



第 1 表

農 業

本表は無作為抽出によって調査している推定実収高調査時における被害調査の結果である。

(1) 水 稻 被 害 面 積

Table with columns for year/region, total area, wind/water damage, drought damage, and diseases (including blast and brown spot). Rows include Shiga, Kyoto, and Osaka regions across various sub-areas.

(2) 麦 類 被 害 面 積

(イ) 小 麦

Table for wheat damage area, including sub-sections for wind/water damage, frost damage, and mold damage. Rows include Shiga, Kyoto, and Osaka regions.

(ロ) 大 麦

Table for barley damage area, including sub-sections for wind/water damage, frost damage, and mold damage. Rows include Shiga, Kyoto, and Osaka regions.

(ハ) は だ か 麦

Table for buckwheat damage area, including sub-sections for wind/water damage, frost damage, and mold damage. Rows include Shiga, Kyoto, and Osaka regions.

被 害

お よ び 被 害 量

Table for rice damage quantity, including sub-sections for diseases (blast, brown spot, etc.), insects, and other damage. Rows include Shiga, Kyoto, and Osaka regions.

お よ び 被 害 量

Table for wheat damage quantity, including sub-sections for diseases (rust, white blotch, etc.), insects, and other damage. Rows include Shiga, Kyoto, and Osaka regions.

Table for barley damage quantity, including sub-sections for diseases (rust, white blotch, etc.), insects, and other damage. Rows include Shiga, Kyoto, and Osaka regions.

Table for buckwheat damage quantity, including sub-sections for diseases (rust, white blotch, etc.), insects, and other damage. Rows include Shiga, Kyoto, and Osaka regions.

第 2 表

火 元 別 原 因

本表は各年中のもので、火災発生後各消防署で作成された報告書を集計したものである。

区 分	総 数	発 火										
		小 計	使用火の 不始末	燈 火	マ ッ チ	た ば こ	煙 突	汽 車 ばい煙	ガ ス	電 気		
昭 和 35 年	3 739	3 194	685	29	86	446	206	-	157	428		
36	4 313	3 621	745	39	86	570	206	-	164	492		
37	4 344	3 648	621	45	73	677	176	-	221	496		
38	4 293	3 621	711	38	83	577	157	-	265	533		
昭 和 39 年	4 144	3 502	598	40	104	618	167	-	278	509		
小 計	2 741	2 246	321	37	63	391	156	-	232	372		
建 物	住 宅	963	775	142	23	26	128	53	-	87	121	
	宿 泊 舎	117	97	7	2	4	35	6	-	7	17	
	住 宅 兼 店 舗	201	175	23	1	1	34	13	-	23	33	
	店 舗	75	53	5	-	2	10	3	-	8	12	
	飲 食 店	55	44	1	-	1	12	3	-	11	4	
	娯 楽 場	18	14	2	1	1	1	-	-	-	7	
	興 行 場	1	1	-	-	-	1	-	-	-	-	
	サ ー ビ ス 店	24	22	2	-	3	2	2	-	2	3	
	浴 場	21	18	6	-	-	1	6	-	-	3	
	会 社 事 務 所	84	75	2	-	1	15	4	-	9	29	
火 災	医 療 施 設	17	15	3	-	2	1	2	-	2	3	
	運 輸 施 設	18	17	-	-	-	2	4	-	3	-	
	通 信 放 送 施 設	3	3	-	-	-	-	-	-	1	-	
	官 公 衙	9	9	2	-	-	2	3	-	-	-	
	公 共 施 設	7	4	1	-	-	-	-	-	2	-	
	軍 用 施 設	1	1	-	-	-	1	-	-	-	-	
	宗 教 用 施 設	9	5	1	-	-	2	1	-	1	-	
	学 校	40	10	1	2	-	-	1	-	-	3	
	準 文 教 施 設	2	1	1	-	-	-	-	-	-	-	
	工 場	669	574	54	2	5	79	39	-	56	103	
災	家 内 工 業	83	77	13	1	5	9	5	-	5	9	
	工 作 作 業 場	63	51	12	2	4	7	4	-	4	8	
	納 屋 物 置	86	66	21	-	1	20	-	-	-	3	
	倉 庫	122	92	10	2	4	24	5	-	6	9	
	車 庫	24	21	-	1	2	3	2	-	2	1	
	養 畜 舎	14	13	9	-	1	2	-	-	1	-	
	そ の 他	15	13	3	-	-	-	-	-	2	4	
	小 計	1 403	1 256	277	3	41	227	11	-	48	137	
	建 物 以 外 の 火 災	車 輛	436	401	10	-	3	33	-	-	8	71
		野 船	114	102	35	-	7	40	1	-	-	-
船 舶		34	30	3	-	-	3	4	-	6	3	
そ の 他		819	723	229	3	31	151	6	-	32	63	

資 料 大阪府民生部消防救助課 (大阪府消防統計)

別 火 災 度 数

源 別											放 火 (疑い)	不 審 火 (取調中)	自 発	然 火
油 類	セ ロ イ ド	フ ィ ル ム	火 薬 類	煙 火	線 香	弄 火	薬 品	機 械 機 擦	機 擦	そ の 他				
852	15	2	6	3	15	149	20	60	35	209	301	35		
917	22	1	1	3	28	194	19	93	41	323	346	23		
921	16	2	1	21	31	246	17	64	20	339	325	32		
846	11	-	1	36	29	244	18	64	8	267	373	32		
742	13	-	7	24	48	239	9	66	40	263	361	18		
420	13	-	2	7	43	98	7	66	18	168	312	15		
112	3	-	-	4	28	45	-	-	3	73	113	2		
14	-	-	-	-	2	3	-	-	-	6	14	-		
37	1	-	-	-	3	4	-	-	2	12	14	-		
10	1	-	-	-	1	1	-	-	-	8	14	-		
12	-	-	-	-	-	-	-	-	-	6	5	-		
2	-	-	-	-	-	-	-	-	-	2	2	-		
5	-	-	-	-	1	-	-	-	-	-	-	-		
2	-	-	-	-	-	-	-	-	2	1	1	-		
14	-	-	-	-	1	-	-	-	-	5	4	-		
2	-	-	-	-	-	-	-	-	-	1	1	-		
6	-	-	-	-	1	1	-	-	-	-	1	-		
1	-	-	-	-	-	-	-	-	1	-	-	-		
1	-	-	-	-	-	1	-	-	-	-	3	-		
-	-	-	-	-	-	-	-	-	-	-	-	-		
-	-	-	-	-	-	-	-	-	-	-	3	1		
2	-	-	-	-	-	1	-	-	-	16	14	-		
-	-	-	-	-	-	-	-	-	-	-	1	-		
148	5	-	1	1	2	6	6	60	7	13	72	10		
22	2	-	-	-	2	1	-	3	-	2	4	-		
8	-	-	-	-	-	-	-	1	1	2	10	-		
6	-	-	1	1	-	13	-	-	-	10	9	1		
9	1	-	-	1	1	16	-	2	2	7	21	2		
6	-	-	-	-	-	3	1	-	-	1	2	-		
1	-	-	-	-	1	2	-	-	-	-	1	-		
322	-	-	5	17	5	141	2	-	22	95	49	3		
265	-	-	-	1	-	4	2	-	4	27	8	-		
-	-	-	1	3	1	12	-	-	2	1	11	-		
9	-	-	-	-	-	2	-	-	-	2	2	-		
48	-	-	4	13	4	123	-	-	16	65	28	3		

第3表

火元別覚知別

本表は各年中のもので、火災発生後各消防署より作成さ

Table with columns for fire type (火元), awareness (覚知別), building type (建物), and damage amount (内容物損害額). Rows include years like 昭和35年 and categories like 住宅, 商店, 学校, etc.

火災被害状況

れた報告書をもとめたものである。

Table showing fire damage statistics including area (焼失面積), number of households (戸数), and casualties (死傷者). Rows list years and categories like 住宅, 商店, etc.

第4表

月別市郡別

本表は各年月中の数字であり、火災発生後各消防署の現場調査により作成された報告書を集計したもので消防署のな

Table with columns for Year/Month, Fire Incidents (Total, Partially Burned, Outside), Buildings (Total, Partially Burned, Outside), Area Burned (Total, Partially Burned), and Population (Total, Partially Burned, Outside). Rows include years from 1935 to 1940, monthly data, and regional breakdowns like Osaka, Kyoto, and other prefectures.

火災状況

い町村については当該管轄町村役場から消防救助隊に提出された調査表の集計結果である。

Table showing fire damage statistics. Columns include: Fire Victims (Total, Partially Burned), Total Loss (Total, Buildings, Contents, Forest/Field, Vehicles, Ships, Other), and Injured/Deceased (Total, Death, Injury, Light Injury). Rows list various municipalities and their respective statistics.

第 5 表

交通事故の車種別

本表は各年中の数字である。39年から車種別区分が変つたので下表に改められた。

Table with columns for '法規違反' (Traffic Violations) and '車' (Vehicle Types). Rows include昭和36年, 昭和37年, and 昭和38年. Sub-categories include 大型自動車 (Large Motor Vehicle), 普通乗用車 (General Passenger Vehicle), 特殊自動車 (Special Motor Vehicle), and 自動三輪車 (Automatic Tricycle).

Table with columns for '法規違反別' (Traffic Violation Types) and '計' (Total). Rows list various violation types such as '右側通行' (Right-side driving), '横断歩道' (Crosswalk), '信号無視' (Signal violation), etc. Columns include counts for different vehicle types like '乗用' (Passenger), '貨物' (Cargo), and '軽四輪' (Light 4-wheeler).

法規違反別車両件数

Table with columns for '別' (Category) and '車' (Vehicle Type). Rows include '自動二輪車' (Automatic Motorcycle), '軽自動車' (Light Motor Vehicle), '原動機付自転車' (Motorized Bicycle), '軽車両' (Light Vehicle), 'トロッポリス' (Trolley), '路面電車' (Tram), and '鉄道車' (Railway Vehicle).

Table with columns for '物' (Object) and '車' (Vehicle Type). Rows list various objects like '軽三輪' (Light Tricycle), '特用途' (Special Purpose), '自動車' (Motor Vehicle), '農業用' (Agricultural), '付原' (Motorized Bicycle), '不明車' (Unknown Vehicle), '路面電車' (Tram), 'トロッポリス' (Trolley), '踏切' (Level Crossing), '軽車両' (Light Vehicle), and 'その他' (Others).

資料：大阪府警察本部。「警察統計書」

第6表

交通事故の当事者別発生件数

本表は昭和39年中のもので損害額の単位は千円である。39年から車種

Table with columns for '区分' (Category), '総計' (Total), and various vehicle types (乗用車, 貨物車, etc.) and accident types (死者, 傷者, etc.).

注：損は単位千円 資料 大阪府警察本部「警察統計書」

第7表 歩行者の交通法規違反件数

前表項注参照のこと。但し昭和34年までは負傷1週間以内、物損1万円以下の事故は含まない。

Table with columns for '事故原因者' (Accident Cause) and '法規違反別' (Type of Violation), listing various traffic rule violations and their counts.

資料 大阪府警察本部。

者別発生件数

別区分に変更があつたので比較がない。

Table with columns for '当物' (Object), '事者' (Person), and various accident types (自動車, 農作業, etc.) and accident types (死者, 傷者, etc.).

第8表 海上事故発生件数

本表は水上警察署管内におけるものである。

Table with columns for '事故別' (Accident Type) and monthly counts from 1月 to 12月, listing sea accidents.

資料 大阪府警察本部(交通年鑑)



第9表

都 市 別 建

本表は建築物動態統計調査規則に基づくもので、災害については市町村長の報告、除却については工事の事実は含まれないほか、( )は木造以外の建築物で内数である。

Table showing building damage statistics by city and prefecture, including total area, number of buildings, and damage amounts.

資料 建設大臣官房調査統計課。

第10表

第 2 室 戸 台

本表は昭和36年9月16日米襲の台風18号による被害状況であるが、産業および各種施設等の被害状況については下記資料「第2室戸台風災害誌」によられたい。

Table showing the status of households affected by typhoon damage, categorized by damage type and household structure.

資料 大阪府民生部福祉防災課・総務部文書課（第2室戸台飛災害誌）

築 物 災 害

施行者の届出によるものを集計している。なお、木造および木造以外のものを含むが、いずれも1m<sup>2</sup>未満

Table showing building damage statistics, including wind and water damage, and removal of buildings.

風 被 害 状 況

については下記資料「第2室戸台風災害誌」によられたい。

Table showing the status of wind damage to buildings, categorized by damage type and household structure.

第 11 表

労働災害死傷者数

本表は労働基準法施行規則様式第26号の1および2の労働死傷者報告者によつた各年中の数字である。この表には業務外の負傷および疾病並びに業務上の疾病中、けいふ、鉛中毒等発生日の明らかでない職業性疾患または食中毒および急性伝染病は含まれていない。

産 業	総 数			死 亡			休 業 8 日 以 上		
	昭和37年	昭和38年	昭和39年	昭和37年	昭和38年	昭和39年	昭和37年	昭和38年	昭和39年
総 数	46 912	45 719	44 605	410	426	485	46 502	45 293	44 120
製 造 業	25 789	24 205	22 953	120	133	129	25 669	24 072	22 824
金 属 工 業	352	10 830	10 239	7	47	57	345	10 783	10 182
機 械 工 業	11 963	5 207	4 961	39	28	23	11 924	5 179	4 938
電 機 工 業	15	20	20	1	-	-	14	20	20
電 気 工 業	30	27	26	1	1	2	29	26	24
水 道 工 業	27	16	24	1	-	-	26	16	24
学 校 工 業	1 471	1 370	1 206	11	12	7	1 460	1 358	1 199
石 工 業	587	587	518	4	5	2	583	582	516
木 工 業	1 693	1 697	1 712	2	5	7	1 691	1 692	1 705
織 造 業	1 529	1 584	1 449	3	11	12	1 526	1 573	1 437
紡 織 業	713	772	631	5	7	7	708	765	624
食 料 工 業	433	506	451	3	-	3	430	506	448
刷 印 業	1 244	1 589	1 716	5	15	9	1 239	1 574	1 707
土 石 採 取 業	174	196	157	7	7	8	157	189	149
交 通 運 輸 事 業	1 706	2 247	3 291	29	27	56	1 677	2 220	3 235
日 本 国 有 鉄 道 業	124	90	74	4	2	3	120	88	71
地 方 鉄 道 業	301	356	281	2	-	5	299	356	276
そ の 他 の 運 輸 事 業	1 281	1 801	2 936	23	25	48	1 258	1 776	2 888
建 設 事 業	11 000	10 813	10 762	152	156	196	10 848	10 657	10 566
地 下 鉄 道 建 設 事 業	63	122	259	4	-	7	59	122	252
ト 骨 鉄 筋 建 設 事 業	40	60	13	1	1	-	39	59	13
鉄 道 軌 道 建 設 事 業	2 927	2 589	2 701	36	37	48	2 891	2 552	2 653
一 般 軌 道 建 設 事 業	3 449	2 933	2 837	39	35	44	3 410	2 898	2 793
建 築 事 業	138	342	155	3	3	5	135	339	150
そ の 他 の 建 設 事 業	3 530	3 770	3 316	50	52	45	3 480	3 718	3 271
貨 物 取 扱 事 業	853	997	1 481	19	28	47	834	997	1 434
港 湾 取 扱 事 業	6 609	6 555	5 755	63	54	42	6 546	6 501	5 713
海 運 取 扱 事 業	1 959	2 098	2 554	22	14	19	1 937	2 084	2 535
貨 物 取 扱 事 業	4 650	4 457	3 201	41	40	23	4 609	4 417	3 178
林 業	31	38	25	-	-	-	31	38	25
そ の 他 の 事 業	1 603	1 665	1 662	39	49	54	1 564	1 616	1 608

資 料 大阪労働基準局。(産業災害の概況)

第 12 表

都道府県別火災・交通事故・災害住宅数

本表の1)には放火の場合を除き被害額のない件数は含まれていない。2)では重複事故を1件として計上。3)では「火災」「風水害」「震災」等により住宅の機能を失つた戸数を示すが除却戸数をも含んでいる。

府 県	1) 火 災			2) 交 通 事 故			3) 災 害 住 宅 数		
	件数	件数	件数	件数	件数	件数	件数	件数	件数
全 国	45 283	557 183	63 295	507	5 470	719	276	2 244	1 148
道 府 県	1 992	12 226	1 487	381	4 153	1 105	744	9 357	537
青 森 県	639	2 448	556	264	4 287	365	1 005	9 313	1 535
岩 手 県	444	4 272	755	105	5 267	385	700	4 922	607
宮 城 県	675	7 184	929	482	5 996	953	243	3 564	324
秋 田 県	294	2 626	722	640	7 583	527	332	3 681	229
山 形 県	519	3 093	323	1 548	32 511	536	520	1 978	396
福 岡 県	495	3 983	606	2 557	44 449	2 748	354	3 214	443
次 郎 郡	532	6 792	752	549	8 089	335	1 642	24 535	1 528
折 戸 郡	710	7 189	515	230	8 756	568	185	4 603	374
群 馬 県	717	7 997	1 349	565	30 694	1 929	286	4 835	699
埼 玉 県	849	20 114	1 310	4 293	53 173	1 937	393	4 734	375
千 葉 県	1 129	11 812	1 020	2 320	39 753	1 914	402	3 072	1 294
東 京 都	9 362	86 482	19 795	203	3 817	283	325	3 177	972
神 奈 川 県	2 924	23 653	4 042	367	5 373	222	385	5 040	313
新 潟 県	981	8 345	2 902	218	1 327	932			

資 料 消防庁(消防年報)大阪府警察本部(交通年鑑)、建設省計画局(建築統計年報)

