

第 22 表 郵便局数

いずれも各年度末現在数であるが、「窓口分室」は省いてある。

年 度	総 数	普 通 局				特 定 局			簡 易 局
		計	集 配	鉄 郵	無 集 配	計	集 配	無 集 配	
昭 和 35 年 度	529	47	43	1	3	466	27	439	16
36	545	48	44	1	3	481	26	455	16
37	573	48	44	1	3	503	26	477	22
昭 和 38 年 度	585	48	44	1	3	514	26	488	23

資 料 大阪郵政局郵務部管理課。

第 23 表 国内郵便物数(引受)

本表は郵政統計年報によったもので、府下の郵便局が引受けた国内向け郵便物数である。

区 分	昭 和 37 年 度			昭 和 36 年 度			昭 和 35 年 度		
	総 数	有 料	無 料	総 数	有 料	無 料	総 数	有 料	無 料
総 通 常 総 数	785 104	773 775	11 329	726 496	716 521	9 975	654 017	644 653	9 364
普 通	771 077	760 029	11 048	712 778	703 050	9 723	642 276	633 148	9 128
特 殊	14 027	13 746	281	13 723	13 471	252	11 741	11 505	236
小 包 普 通	9 009	8 878	131	8 687	8 574	113	7 331	7 205	126
特 殊	5 017	4 868	149	5 036	4 897	139	4 410	4 300	110
航 空	1 544	1 544	-	1 401	1 401	0	3 144	3 034	110
船 便	3 474	3 325	149	3 635	3 496	139	1 266	1 266	-

資 料 大阪郵政局郵務部管理課。

第 24 表 外国郵便物数(引受)

本表は郵政統計年報によったもので、府下各郵便局が外国向けとして引受けた郵便物数である。

区 分	昭 和 37 年 度			昭 和 36 年 度			昭 和 35 年 度		
	総 数	普 通	書 留	総 数	普 通	書 留	総 数	普 通	書 留
総 通 常 総 数	11 274	10 149	1 134	9 859	8 834	1 025	10 139	9 068	1 071
航 空	10 975	9 843	1 132	9 780	8 757	1 023	9 882	8 812	1 070
船 便	299	306	2	79	77	2	257	256	1
航 空	164	163	1	32	31	1	141	140	1
船 便	145	144	1	47	46	1	116	116	0

資 料 大阪郵政局郵務部管理課。

第 11 章 商業および貿易

第11章 商業および貿易

商店の動向

昭和37年7月1日現在で実施された商業統計調査によると、府下における営業中の商店数は、約12万6千店で、従業者数は66万8千人、年間商品販売額は8兆3千億円であり、前回調査（35年6月1日現在）にくらべると、この2年間に商店数はほとんど変化しなかったのに対し、従業者数は6.6%、年間商品販売額は、実に49%のいちじるしい増加をみせた。このような販売額の大幅な増加は、卸売業（49.0%増）小売業（55.2%増）に共通しており、この期間における物価の上昇も大きかったとはいえ、着実に伸びた府民所得に加え、全国的な消費の堅調を反映するものといえる。

商店数の業種別の増減をみると、増加した業種では各種商品小売業が、57.1%と最も大きい。これは取扱商品を多角化する商店が増加した状態をあらわし、家具建具什器小売業、織物衣服身のまわり品小売業の増加は、衣生活の向上と住関係への関心の高まりをあらわしているものといえよう。

一方、減少した業種は、代理仲立業が75.4%とことさらに大きかったが、これは定義の変更によるもので、次に大きい自転車荷車小売業は、いわゆる自転車店がオートバイなどを販売するようになって卸売業に格付けされるものが増加したためである。

従業者規模による商店構成をみると、従業者9人以下の商店が総数の9割以上を占め、特に小売業は1~2人の零細規模が6割以上に当たっているが、卸売業は5~9人の階級の商店が最も多く卸売業総数の28.2%をしめている。

従業者数が商店数とは逆に増加しているのは、商店規模の拡大をあらわし、特にこの現象は卸売業に多く見られた。また、小売業のうち各種商品小売業は、商店数が57.1%の増加をみせているにもかかわらず従業者数はわずか1.6%の増加にとどまったのは、この業種に含まれる百貨店との関係があるというものの、セルフサービス等の方法により少ない人員で経営する商店が増加したとみるべきであろう。なお家具建具什器小売業の商店数は5.5%の微増にもかかわらず従業者数が18.9%もの増加を示したが、これは住関係に対する一般需要度の上昇が商店規模の拡大をまねいたものといえよう。

49.5%の著増をみせた商品販売額を業種別にみると、卸売業へ格付されることとなって減少商店を多く出した自転車荷車小売業を除き、全業種にわたって増加がみら

れ、なかでも織物衣服身のまわり品小売業と、家具建具什器小売業が特に目立った。また1商店当たりの販売額でも家具建具什器小売業の増加率が高い。

商店の地域的分布

府下における商店の分布状態を、昭和38年末現在地域に調整しながらみると、総数12万6千の約97%に当たる12万2千余が大坂市をはじめとする27都市にあり、郡部はわずかに4千余をかぞえる3%強でしかないが、市部のうちでは、その70%が大坂市に属するものとなっている。また業種別にみると、卸売業の99%をこえるほとんどが市部地域にあり、さらにその90%強は大坂市内にあるが、東区、北区、南区、西区、福島区などにその分布率が高い。

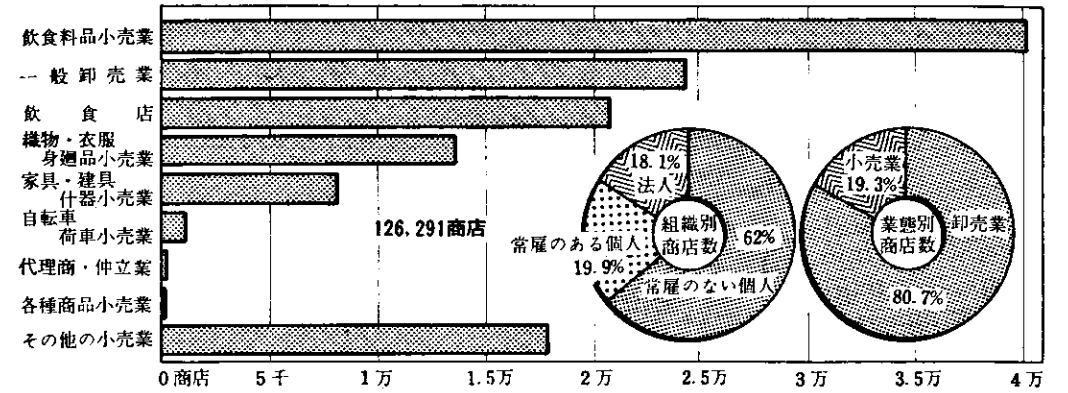
貿易の概況

大坂港における昭和38年の輸出は、最高を記録した前年の実績に対さらしに2%の伸び（全国伸び率10.8%）を示して1,618億円（対全国比8.2%）となり、再び記録を更新した。一方、輸入は、1、2月の不振のあと、4月以降は連月前年同月の実績を上回り、36年に次ぐ第2番目の年間輸入額1,691億円（対全国比6.8%）を計上した。この結果、前年における126億円の出超から73億円の入超に逆転した。

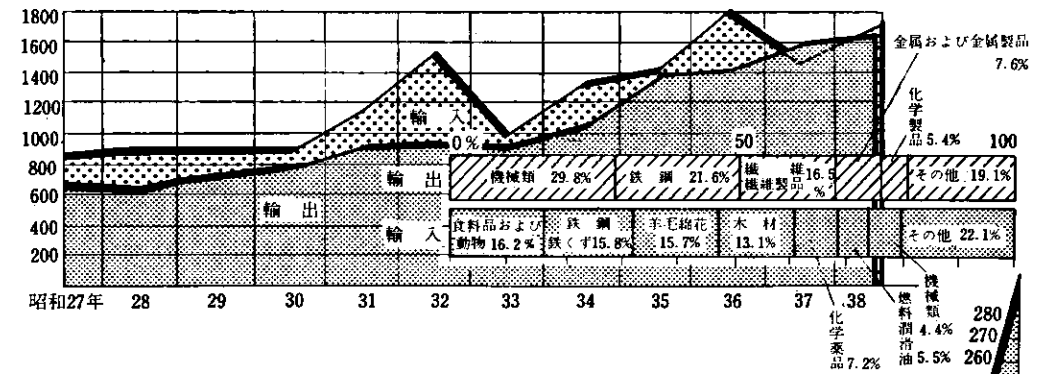
輸出の品目別では、鉄鋼、金属製品、マシンがそれぞれ16%、10%、14%を増加して、いずれもこれまでの年間記録を更新したほかは、主要品目が軒並みに減少したが、繊維機械及び同部分品の38%（17億円）減、綿織物の20%（22億円）減、船舶の15%（13億円）減以外は僅少の減に止まっている。

輸入は、石炭の27%（15億円）減以外は全主要品目にわたって増加し、うち砂糖、木材、非鉄金属鉱はそれぞれ97%、17%、2%増でいずれも大坂港の年間最高を記録したが、そのほかでは、鉄鋼くずの23%増、非鉄金属の25%増が目立っている。

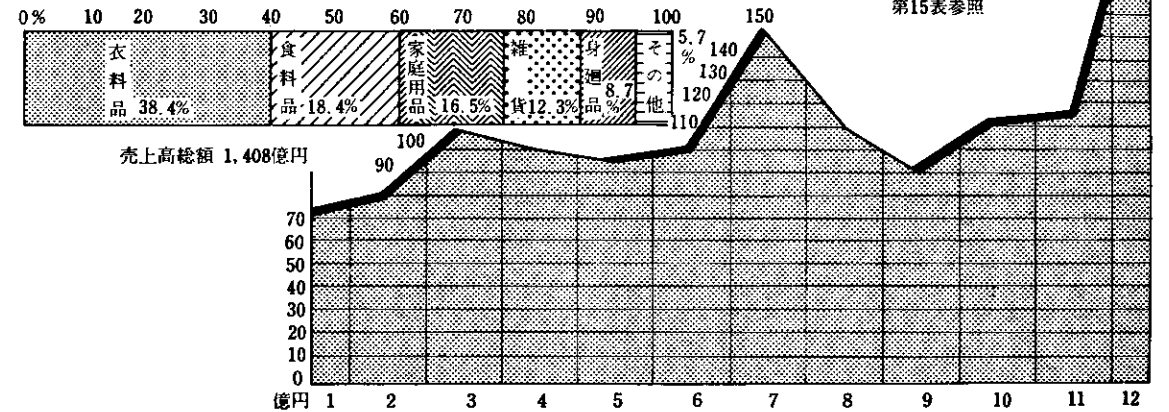
商店数の産業別比較と業態別・組織別割合 第1表参照



大坂港の外国貿易額品目別割合 第4表参照



百貨店売上高の月別のうごき 第15表参照



第1表

産業小分類別商店数、従業者数、商品販売額等

本表は7月1日現在(35年は6月1日)で行われた「商業統計調査」によるもので、調査対象は「日本橋学校、会社、病院、映画館等の売店、街路上の露店、屋台、立売り行人商、林業商店は除かれている。本表は大府府で集計したものであるから通商産業省公表の結果数字とは若干相違する場合がある。

Table with columns for industry classification (産業分類), total number of shops (商店数), employees (従業者数), and sales volume (商品販売額). Rows include categories like clothing, food, and household goods.

業者数、商品販売額等

準産業分類の「卸売業および小売業」に属する事業所である。但し、公共企業体に属するもの、官公庁、印のあるものには飲食店を含まず、またa)月間の商品販売額のうち昭和35年は5月中のものである。なお

Table with columns for employee count (業者数) and sales volume (商品販売額). It includes sub-categories for employees (individual, family, etc.) and monthly/annual sales figures.

(注)「*」は事業所数が2以下の場合に限りその従業者数商品販売額をせ伏たことを示し、「イタリック体」の数は資料 伏せた大阪府企画部統計課(商業統計調査結果表)

従業者数、商品販売額を含んでいる。

第 2 表

市区町村別商

前表項注参照のこと。

市区町村別	総 数											
	商 店 数							従業者数	法 人、常用従業 小			
	総 数	業 種 別		組 織 別			卸 売 業		代 理 商 仲 立 業	各 種 商 品 小 売 業	建 設 業	小 売 業
		卸売業	小売業	法 人	常 用 従 業 者 の 有 る 個 人	常 用 従 業 者 の 無 い 個 人						
昭 和 33 年	119 528	23 162	96 466	20 732	22 109	76 787	533 654	18 385	218	12	3 134	
35	127 227	25 718	101 509	22 589	25 584	79 054	626 394	20 435	212	14	3 698	
昭 和 37 年	126 291	24 381	101 910	23 153	25 165	77 973	667 654	19 780	56	22	3 612	
市 部	122 150	24 180	97 970	23 006	24 858	74 286	658 546	19 707	56	22	3 582	
郡 部	4 141	201	3 940	147	307	3 687	9 108	73	-	-	30	
大 阪 市	85 227	21 946	63 281	20 044	19 985	45 198	559 634	18 284	44	18	2 721	
北 都 府 北 東 区	7 194	2 682	4 512	2 929	2 711	1 554	84 946	2 442	1	2	385	
	2 475	332	2 143	372	571	1 532	9 248	236	-	-	76	
	4 275	1 964	2 311	1 004	1 462	1 809	26 628	1 663	5	-	114	
	1 333	86	1 247	119	285	929	3 939	57	-	-	50	
	5 690	4 163	1 527	3 584	1 290	816	122 161	3 915	16	1	79	
西 港 大 天 南 区	4 037	2 139	1 898	1 896	1 073	1 068	44 416	1 946	5	-	113	
	1 911	206	1 705	195	501	1 215	6 214	142	-	-	52	
	2 009	277	1 732	293	401	1 315	7 000	230	-	-	65	
	3 012	1 123	1 889	842	788	1 382	18 003	921	6	1	82	
	7 240	2 491	4 749	2 963	2 674	1 603	81 514	2 268	4	6	430	
浪 大 西 東 東 区	3 464	1 569	1 895	811	1 130	1 523	20 882	1 230	-	1	57	
	1 486	292	1 194	224	327	935	6 120	225	2	1	24	
	1 758	164	1 594	137	243	1 378	5 710	98	-	-	25	
	4 942	357	4 585	563	897	3 482	15 718	247	-	2	150	
	3 970	896	3 074	743	611	2 616	14 689	630	-	1	103	
生 旭 城 阿 住 東 西 区	6 180	1 112	5 068	707	1 064	4 409	18 568	690	-	1	159	
	2 787	194	2 593	267	543	1 977	8 275	114	-	1	131	
	3 877	315	3 562	304	552	3 021	10 411	194	-	-	76	
	3 900	472	3 428	608	710	2 582	15 500	308	1	1	126	
	4 129	259	3 870	361	670	3 098	10 767	155	-	-	126	
東 住 吉 成 区	4 172	319	3 853	431	491	3 250	11 704	212	2	-	124	
	5 386	534	4 852	691	991	3 704	17 221	361	2	-	174	
堺 和 中 田 市	6 786	609	6 177	607	975	5 204	19 069	394	4	-	154	
	2 491	223	2 268	247	272	1 972	7 602	144	1	-	89	
	2 562	88	2 474	216	460	1 886	7 192	51	-	1	81	
	4 006	217	3 789	497	655	2 854	11 983	156	-	-	138	
	1 043	62	981	90	223	730	3 199	48	-	1	38	
吹 泉 高 貝 守 市	1 599	87	1 512	160	192	1 247	4 559	64	-	1	31	
	762	76	686	65	117	580	2 132	60	-	1	23	
	1 069	36	1 033	92	182	795	2 839	19	-	-	37	
	1 187	96	1 091	106	110	971	3 108	64	1	-	22	
	1 850	54	1 796	75	233	1 542	4 506	29	-	-	26	
枚 茨 八 泉 市	1 145	46	1 099	70	187	888	2 934	28	1	-	18	
	1 074	62	1 012	121	172	781	3 216	43	1	-	25	
	2 027	100	1 927	127	133	1 767	5 089	63	-	-	14	
	949	74	875	88	93	768	2 526	43	1	-	33	

(注) 昭和38年末日現在の行政区域に組替えてある。

店数、従業者数

業 種 別	商 店 数														
	者 の 有 る 個 人 商 店					常 用 従 業 者 の 無 い 個 人 商 店									
	売 業					卸 売 業		小 売 業							
	飲 食 料 品 小 売 業	飲 食 店	自 転 車 荷 車 小 売 業	家 具 建 設 業	其 他 の 小 売 業	一 般 卸 売 業	代 理 商 仲 立 業	各 種 商 品 小 売 業	織 物 衣 服 身 の ま わ り 品 小 売 業	飲 食 料 品 小 売 業	飲 食 店	自 転 車 荷 車 小 売 業	家 具 建 設 業	其 他 の 小 売 業	
	7 422	8 749	379	1 603	2 939	4 485	74	-	9 266	32 004	9 179	1 359	5 787	14 633	
	8 125	10 052	374	1 953	3 310	4 925	146	-	9 616	32 393	10 148	1 365	5 801	14 660	
	7 456	11 696	160	2 214	3 322	4 513	32	-	10 100	32 258	9 299	1 129	5 907	14 672	
	7 298	11 611	159	2 180	3 249	4 397	20	-	9 668	30 461	9 062	1 050	5 677	13 951	
	158	85	1	34	73	116	12	-	432	1 797	237	79	293	721	
	5 121	9 820	116	1 566	2 339	3 611	7	-	6 015	16 761	6 398	562	3 386	8 458	
北 都 府 北 東 区	328	1 974	8	140	360	239	-	-	203	366	342	10	100	294	
	223	284	3	59	62	96	-	-	214	565	209	21	108	319	
	207	325	3	77	72	294	2	-	211	633	253	31	116	269	
	116	114	4	22	41	29	-	-	90	442	147	10	63	148	
	153	465	9	63	173	231	1	-	66	225	108	4	46	135	
西 港 大 天 南 区	190	518	7	79	111	184	4	-	132	322	171	14	71	170	
	139	268	6	26	63	64	-	-	130	552	176	9	79	205	
	144	165	5	37	48	47	-	-	199	519	214	13	78	245	
	135	335	2	56	92	196	-	-	189	394	197	12	99	295	
	388	2 020	11	181	329	219	-	-	205	330	452	3	96	298	
浪 大 西 東 東 区	136	330	2	118	67	339	-	-	177	414	205	14	128	246	
	130	120	3	15	31	65	-	-	100	403	151	10	58	148	
	91	113	1	25	27	66	-	-	154	639	156	22	79	262	
	404	419	10	95	133	110	-	-	486	1 505	466	49	239	627	
	238	221	7	71	83	266	-	-	489	869	301	29	213	449	
生 旭 城 阿 住 東 西 区	389	304	11	95	122	422	-	-	573	1 599	542	70	391	812	
	207	227	2	68	60	80	-	-	259	801	251	27	162	397	
	245	228	4	52	57	121	-	-	400	1 329	318	45	247	561	
	292	404	6	82	98	163	-	-	385	828	398	29	179	600	
	385	183	5	73	104	104	-	-	365	1 357	394	29	270	579	
東 住 吉 成 区	253	178	4	67	82	105	-	-	439	1 339	326	63	281	697	
	328	625	3	65	124	171	-	-	549	1 330	621	48	283	702	
堺 和 中 田 市	385	389	2	100	154	210	1	-	652	2 376	491	102	454	918	
	79	94	4	48	60	78	-	-	220	939	140	42	197	356	
	274	130	5	59	75	35	2	-	240	857	206	22	151	373	
	288	380	5	69	116	61	-	-	403	1 222	349	37	240	542	
	102	56	4	28	36	14	-	-	99	332	65	7	50	163	
吹 泉 高 貝 守 市	109	85	2	21	39	23	-	-	162	589	136	17	91	229	
	31	29	-	15	23	16	-	-	79	287	46	13	35	104	
	108	51	1	28	30	12	5	-	102	400	71	13	41	151	
	39	44	3	18	25	29	2	-	119	481	80	18	58	184	
	63	127	4	27	32	25	-	-	195	676	242	18	112	274	
枚 茨 八 泉 市	104	52	3	21	30	17	-	-	92	418	77	10	74	200	
	101	56	3	24	40	15	3	-	117	373	59	14	46	154	
	72	49	2	26	34	37	-	-	225	890	91	37	134	353	
	39	33	1	12	19	30	-	-	110	360	62	21	38	147	

第2表

市区町村別商

市区町村別	総数							従業者数	法人、常用従業員			
	商店数								卸売業 小			
	総数	業種別		組織別		常用従業員 のある人	常用従業員 のない人		卸売業		小	
		卸売業	小売業	法人	個人				一般卸売業	代理商仲立業	各種小売業	織物衣服のまわり小売業
富田林市	620	40	580	31	65	524	1 406	17	-	-	12	
豊河内市	828	18	810	50	160	618	2 004	14	-	-	15	
河内市	619	43	576	21	69	529	1 548	16	-	-	14	
河内市	785	22	763	85	57	643	1 852	14	-	-	17	
河内市	876	39	837	30	54	792	1 928	23	-	-	7	
松原市	744	33	711	19	76	649	1 531	16	-	-	2	
大和市	499	22	477	29	63	407	1 226	17	-	-	18	
和泉市	1 164	75	1 089	36	89	1 039	2 369	28	-	-	27	
箕原市	435	20	415	33	88	314	1 130	13	-	-	10	
箕原市	624	40	584	44	56	524	1 478	32	-	-	7	
羽曳野市	487	35	452	13	73	401	1 070	24	3	-	3	
門真市	692	17	675	10	19	663	1 416	3	-	-	-	
三島郡	535	24	511	36	91	408	1 309	15	-	-	16	
島本町	121	5	116	8	12	101	264	3	-	-	1	
三島町	414	19	395	28	79	307	1 045	12	-	-	15	
豊能郡	247	26	221	5	6	236	448	-	-	-	1	
東能勢村	45	1	44	-	3	42	85	-	-	-	1	
能勢町	202	25	177	5	3	194	363	-	-	-	-	
泉北郡	759	21	738	31	66	662	1 984	8	-	-	4	
高石町	525	19	506	29	41	455	1 526	7	-	-	3	
忠岡町	234	2	232	2	25	207	458	1	-	-	1	
泉南郡	1 329	61	1 268	45	63	1 221	2 819	25	-	-	3	
熊取町	140	21	119	6	11	123	339	7	-	-	-	
田尻町	166	3	163	4	9	153	350	3	-	-	1	
泉南町	424	8	416	15	6	403	888	1	-	-	1	
南海町	221	16	205	10	7	204	446	8	-	-	1	
東条町	93	6	87	2	5	86	164	1	-	-	-	
岬町	285	7	278	8	25	252	632	5	-	-	-	
南河内郡	882	49	833	15	55	812	1 781	14	-	-	5	
河内町	101	9	92	-	-	101	163	-	-	-	-	
太子町	89	3	86	2	1	86	197	-	-	-	1	
早稲町	64	1	63	1	-	63	112	-	-	-	-	
狭山町	103	5	98	2	1	100	185	1	-	-	-	
美原町	148	11	137	3	3	142	242	4	-	-	-	
美陵町	377	20	357	7	50	320	882	9	-	-	4	
北河内郡	389	20	369	15	26	348	767	11	-	-	1	
交野町	190	7	183	5	4	181	326	2	-	-	-	
四條畷町	199	13	186	10	22	167	441	9	-	-	1	

店数、従業者数(続)

業種別	商店数														
	者のある個人商店					常用従業者のない個人商店									
	卸売業					卸売業					小				
	飲食料品小売業	飲食店	自転車荷車小売業	家具建具小売業	その他の小売業	一般卸売業	代理商仲立業	各種小売業	織物衣服のまわり小売業	飲食料品小売業	飲食店	自転車荷車小売業	家具建具小売業	その他の小売業	
	29	15	-	8	15	23	-	-	63	212	38	7	63	118	
	91	37	1	21	31	4	-	-	84	324	29	9	45	123	
	19	24	-	7	10	27	-	-	49	265	50	6	46	86	
	44	20	-	22	25	8	-	-	65	345	53	8	35	129	
	24	14	-	5	11	16	-	-	83	432	70	13	60	118	
	29	15	-	11	22	17	-	-	79	297	43	19	57	137	
	28	8	-	9	12	5	-	-	30	204	40	7	31	90	
	21	24	-	7	18	47	-	-	146	468	70	26	80	202	
	48	17	1	9	23	7	-	-	28	174	18	1	16	70	
	21	15	-	8	17	8	-	-	64	250	49	4	48	101	
	24	15	2	7	8	8	-	-	50	197	15	12	36	83	
	5	12	-	4	5	14	-	-	97	332	74	5	53	88	
	59	13	1	10	13	9	-	-	46	211	38	6	27	71	
	10	3	1	1	1	2	-	-	11	59	4	1	5	19	
	49	10	-	9	12	7	-	-	35	152	34	5	22	52	
	1	3	-	-	6	19	7	-	20	99	7	4	33	47	
	1	1	-	-	-	1	-	-	3	20	3	1	4	10	
	-	2	-	-	6	18	7	-	17	79	4	3	29	37	
	39	24	-	7	15	13	-	-	99	323	39	13	46	129	
	28	16	-	6	10	12	-	-	63	221	28	5	30	96	
	11	8	-	1	5	1	-	-	36	102	11	8	16	33	
	28	29	-	3	20	33	3	-	162	559	90	33	106	235	
	3	2	-	-	5	11	3	-	14	57	6	-	12	20	
	2	3	-	2	2	-	-	-	29	71	12	4	9	28	
	9	2	-	1	7	7	-	-	55	180	27	17	39	78	
	3	2	-	-	3	8	-	-	21	94	13	5	20	43	
	2	2	-	-	2	5	-	-	16	33	13	1	7	11	
	9	18	-	-	1	2	-	-	27	124	19	6	19	55	
	23	6	-	8	14	33	2	-	73	431	41	14	56	162	
	-	-	-	-	-	9	-	-	7	60	1	1	4	19	
	-	-	-	-	-	3	-	-	8	45	3	3	8	16	
	1	-	-	-	-	1	-	-	8	36	1	-	4	13	
	-	1	-	-	-	4	-	-	5	53	4	3	9	22	
	-	-	-	1	1	5	2	-	11	74	5	2	8	35	
	22	5	-	7	10	11	-	-	34	163	27	5	23	57	
	8	10	-	6	5	9	-	-	32	174	22	9	25	77	
	4	2	-	-	1	5	-	-	15	87	8	7	15	44	
	4	8	-	6	4	4	-	-	17	87	14	2	10	33	

第3表

市区町村別、地位別商店

第1表頭注参照のこと。

市区町村	商店数	地位別従業者数			年間販売額 千円	修理料、サ ビス料、仲 手数料等 の額	商品手持額
		総数	個人事業主、 家族従業者、 会社団体の 有給役員	常用従業者			
昭和33年	119 628	533 654	225 754	307 900	4 445 487 903	12 660 864	202 091 020
35	127 227	626 394	235 497	390 897	5 525 711 086	17 711 519	254 798 900
昭和37年	126 291	667 654	236 679	430 975	8 261 089 060	21 293 190	400 571 580
市部計	122 150	658 546	229 398	429 148	8 246 507 930	21 174 790	399 284 670
郡部計	4 141	9 108	7 281	1 827	14 581 130	115 400	1 286 910
大阪市	85 227	559 634	163 058	396 576	8 024 561 670	19 310 120	382 528 210
北都島区	7 194	84 946	13 087	71 859	1 516 264 360	2 678 110	61 439 440
福島区	2 475	9 248	4 544	4 704	26 539 750	121 650	1 751 280
此花区	4 275	26 628	7 967	18 661	195 440 020	4 399 910	9 249 120
東区	1 333	3 939	2 456	1 483	8 657 300	70 190	576 200
	5 690	122 161	12 495	109 666	4 218 776 140	3 466 130	192 438 340
西港区	4 037	44 416	8 647	35 769	698 640 190	2 467 520	33 442 200
大正区	1 911	6 214	3 573	2 641	18 801 720	154 110	1 025 780
天王寺区	2 009	7 000	3 703	3 297	36 068 330	197 340	2 892 850
南区	3 012	18 003	5 773	12 230	86 596 740	539 050	6 711 840
	7 240	81 514	14 527	66 987	667 741 640	868 130	35 905 970
浪速区	3 464	20 882	7 115	13 767	145 832 760	907 460	8 632 250
淀川区	1 486	6 120	2 524	3 596	24 512 880	391 320	1 063 500
東淀川区	1 758	5 710	3 365	2 345	16 069 810	67 920	991 650
東成区	4 942	15 718	8 787	6 931	33 199 450	166 530	2 463 340
	3 970	14 689	7 832	6 857	64 687 840	257 990	4 747 670
生野区	6 180	18 568	11 704	6 864	61 660 530	315 750	3 999 920
旭区	2 787	8 275	5 057	3 218	25 605 750	538 950	2 216 870
城東区	3 877	10 411	6 905	3 506	24 402 940	184 870	1 624 750
阿倍区	3 900	15 500	7 193	8 307	48 086 820	432 020	3 272 440
住吉区	4 129	10 767	7 580	31 87	26 333 380	191 360	1 872 100
東西区	4 172	11 704	7 954	3 750	34 318 630	662 240	2 908 350
	5 386	17 221	10 270	6 951	46 324 690	231 570	3 302 350
堺市	6 786	19 069	12 032	7 037	46 123 720	414 380	3 214 570
和歌山市	2 491	7 602	4 593	3 009	21 371 320	128 200	1 629 600
中津市	2 562	7 192	4 680	2 512	14 101 950	163 740	1 146 440
布施市	4 006	11 983	7 115	4 868	27 300 070	198 350	1 827 350
池田市	1 043	3 199	1 961	1 238	7 354 500	108 450	665 590
吹田市	1 599	4 559	2 961	1 598	11 044 800	114 630	771 050
大塚市	762	2 132	1 408	724	8 799 270	22 920	673 020
高槻市	1 069	2 839	1 910	929	5 224 490	27 060	451 950
貝塚市	1 187	3 108	2 102	1 006	7 133 000	91 480	514 170
守口市	1 850	4 506	3 297	1 209	7 510 150	49 020	544 280
枚方市	1 145	2 934	2 075	859	5 442 640	25 650	460 450
八尾市	1 074	3 216	2 001	1 215	6 908 770	103 260	589 760
泉佐野市	2 027	5 089	3 679	1 410	15 887 240	101 830	981 820
	949	2 526	1 771	755	6 330 820	47 470	511 160

資料 大阪府企画部統計課(商業調査結果表)
第2表脚注参照のこと

従業者数、商品販売額等

市区町村	商店数	地位別従業者数			年間販売額 千円	修理料、サ ビス料、仲 手数料等 の額	商品手持額
		総数	個人事業主、 家族従業者、 会社団体の 有給役員	常用従業者			
富田林市	620	1 406	1 064	342	2 644 330	9 160	289 570
河内長野市	828	2 004	1 408	596	3 033 220	17 960	254 600
枚岡市	619	1 548	1 056	492	1 990 250	14 210	218 920
河内市	785	1 852	1 439	413	2 946 210	35 850	237 960
	876	1 928	1 600	328	3 186 350	21 010	199 810
松原市	744	1 531	1 307	224	2 122 180	15 330	222 300
大東市	499	1 226	881	345	2 238 710	12 500	226 400
箕面市	1 164	2 369	1 982	387	3 826 720	32 930	365 810
柏原市	435	1 130	819	311	1 684 470	17 360	154 430
	624	1 478	1 062	416	4 104 210	49 990	256 430
羽曳野市	487	1 070	820	250	1 576 520	14 350	137 480
門真市	692	1 416	1 317	99	2 060 350	27 580	211 540
三島郡	535	1 309	953	356	2 531 120	18 200	213 670
島本町	121	264	221	43	409 710	2 910	30 490
三島町	414	1 045	732	313	2 121 410	15 290	183 180
豊能郡	247	448	419	29	471 160	9 020	72 320
東能勢町	45	85	81	4	77 650	450	7 190
能勢町	202	363	338	25	393 510	8 570	65 130
泉北郡	759	1 984	1 338	646	3 040 340	17 270	273 910
高石町	525	1 526	946	580	2 359 510	14 280	215 080
石岡町	234	458	392	66	680 830	2 990	58 830
泉南郡	1 329	2 819	2 378	441	4 658 320	37 400	396 010
熊取町	140	339	248	91	592 450	4 850	32 540
田尻町	166	350	292	58	420 520	3 190	42 530
泉南町	424	888	785	103	1 374 260	12 870	168 240
南海町	221	446	375	71	1 130 190	10 090	59 650
東鳥取町	93	164	150	14	291 860	4 560	29 730
岬町	285	632	528	104	849 040	1 840	63 320
南河内郡	882	1 781	1 518	263	2 473 630	25 310	209 110
河内町	101	163	163	-	112 880	710	7 870
太子町	89	197	186	11	168 330	920	12 310
早稲村	64	112	99	13	90 400	410	6 640
狭山町	103	185	176	9	284 030	580	45 420
美原町	148	242	227	15	554 500	2 100	30 370
美陵町	377	882	667	215	1 263 490	20 590	106 500
北河内郡	389	767	675	92	1 406 560	8 200	121 890
交野町	190	326	309	17	430 010	2 800	36 900
四條畷町	199	441	366	75	976 550	5 400	84 990

第4表

大阪港輸出入高

本表は輸出入申告書および船舶入出港届等の通関上の資料に基いて作成したものである。価額のうち輸出は本船渡価額、輸入は到着価額である。

Table with columns for Year (昭和27年, 28, 29, 30, 31, 32, 33, 34, 35, 36, 37, 昭和38年), Month (1月, 2, 3, 4, 5, 6, 7, 8, 9, 10, 11, 12), and sub-columns for Export (輸出), Import (輸入), Total (計), and Excess (輸出超過). Each sub-column contains quantity and price.

第5表

大阪港品目別輸出入額

本表は輸出入申告書および船舶入出港届等の通関上の資料に基いて作成したものである。価額は本船渡価額である。

Table with columns for Item Name (品名), Unit (単位), and three columns for years: 昭和38年, 昭和37年, 昭和36年. Each year column contains quantity and price. Items include foodstuffs, chemicals, textiles, and machinery.

大阪港品目別輸出額(続)

Table with 4 columns: 品名, 単位, 昭和38年 (数量, 価額), 昭和37年 (数量, 価額), 昭和36年 (数量, 価額). Rows include 雑製品, 衣類, 雑貨, etc.

資料 大阪税関「外国貿易月表、外国貿易年表」

第 6 表 大阪港品目別輸入額

本表は輸出入申告書および船舶入出港届等の通関上の資料に基いて作成したものである。価額は到着価額である。※印は部分品を含む。

Table with 4 columns: 品名, 単位, 昭和38年 (数量, 価額), 昭和37年 (数量, 価額), 昭和36年 (数量, 価額). Rows include 輸食料, 燃料, 機械, 金属, etc.

資料 大阪税関「外国貿易月表、外国貿易年表」

大阪港主要輸出品国別表

本表は輸出入申告書および船舶入出港届等の通関上の資料に基いて作成したものである。価額は本船渡価額であり、国別は最終仕向国である。

Table with 4 columns: 品名及び国名, 単位, 昭和38年 (数量, 価額), 昭和37年 (数量, 価額), 昭和36年 (数量, 価額). Rows include 医薬品, 繊維, 金属, etc.

資料 大阪税関「外国貿易月表、外国貿易年表」

第 8 表

大阪港主要輸入品国別表

本表は輸出入申告書および船舶入出港届等の通関上の資料に基いて作成したものである。価額は到着価額であり国別は原産国又は最初の仕向国である。

Table with columns for '品別及び国別' (Category and Country), '単位' (Unit), and '昭和 38 年' (1963), '昭和 37 年' (1962), '昭和 36 年' (1961). It lists various goods like wheat, cotton, iron, and machinery with their respective quantities and values.

第 9 表

普通営業倉庫使用状況

本表は倉庫業法にもとずき倉庫業者が、近畿海運局に提出した報告を集計したものである。本表における倉庫は発券、非発券倉庫の両者を含み、冷蔵倉庫および水面木村は含まれない。また倉庫業者が倉庫業として運営する上屋を含む。化学製品中主なるものは、工業薬品、染料であり、雑品中主なるものは、ゴム製品、樹脂である。なお各年は12月中の入庫、出庫高であり、倉庫面積、保管残高は12月末現在である。

Table showing '普通営業倉庫使用状況' (General Business Warehouse Usage Status) with columns for '年月末' (Month/Year End), '倉庫総面積' (Total Warehouse Area), '在庫高' (Inventory High), '出庫高' (Outgoing High), and '総' (Total). It includes sub-tables for '在 庫 高' (Inventory High) and '在 庫' (Inventory) with detailed breakdowns by material type.

第 10 表

株 式

この表は大阪証券取引所における売買高ならびに普通取引高を業種別に掲げたものである。昭和31年5月31日までの単位未満株（500株未満）も業種別普通取引高に含まれていない。

Table with columns for Year (年), Month (月), Day (日), and various trading metrics like Total Volume (総数), Daily Volume (当日取引), and Industry (業種).

第 11 表

平 均 株

この表は大阪証券取引所に上場されている第一部主要銘柄250種を選び、これを14業種に区分し昭和35年

Table showing average stock prices (平均株) by month (月) and industry (業種) for the year 1960 (昭和35年).

資料 大阪証券取引所（大阪証券取引所月報）。

売 買 高

月18日より売買単位を500株に上げたため端株（100株未満）は場外取引になったので、売買高に含ま

Table showing trading volume (売買高) by industry (業種) and month (月).

価 指 数

1月4日単純株価平均基準を100としたものである。なお業種名下記の数字は採用銘柄数である。

Table showing price indices (株価指数) by industry (業種) for the year 1960 (昭和35年).

第 12 表

卸売業者の繊維原料、糸、

本表は繊維流通統計調査によるもので、下記品目の中繊維原料取扱卸売商社に調査、糸及び織物を取扱う商社には減少されている。

Table with columns for years (昭和 35 年 to 昭和 38 年) and rows for various textile categories (原料総数, 国内産原料総数, 輸入原料総数, 糸総数, 織物総数).

織物別受入・引渡・在庫高

ついでに公称資本金300万円以上の卸売商社が調査対象となっている。なお37年1月から調査品目の改正が行われ織物について

Table with columns for years (昭和 35 年 to 昭和 38 年) and rows for various textile categories (絹織物, 絹紡織物, 人絹織物, 毛織物, 麻織物, 合成繊維織物).

第13表

商品取引

この表は各商品取引所の各年度中取引状況を掲げたものである。綿糸は20.30.40番手を合算して計上した。ただし40

Table with columns for Year (年度), Category (化繊, 三品), and sub-categories (人絹糸, スフ糸, 毛糸, 綿糸). It shows high and low values for output and purchase in thousands of yen for various years from 1934 to 1939.

資料 大阪化学繊維取引所、大阪三品取引所、大阪砂糖取引所、大阪穀物取引所（各月報）

第14表

商品取引所上場商品相場

本表は大阪三品取引所（昭和26年6月11日開設）、大阪化繊取引所（昭和25年11月1日開設）、大阪砂糖取引所（昭和27年4月21日開設）大阪穀物取引所（昭和27年10月6日開設）開業以来の相場の最高、最低を示す。なお綿糸30番手については昭和30年3月1日より、綿糸40番手については昭和32年8月1日より立会開始された。昭和32年11月先物以後（4月）の取引単位は人絹糸0.5kg、毛糸1kgとされたので、昭和33年3月31日以前の分についても一応換算した。精糖は昭和27年4月21日、黒糖は昭和31年10月1日、また穀物は昭和27年10月6日それぞれ立会開始された。

Table showing market prices for various commodities like silk, cotton, sugar, and beans. Columns include commodity name, high/low value, and trading dates for different periods.

資料 大阪三品取引所、大阪化繊取引所、大阪砂糖取引所、大阪穀物取引所。

所の概況

番手は昭和32年8月1日より立会を開始された。穀物は昭和35年9月新雨11月限より売買受渡し単位を1枚40俵に改正された。

Table showing general market conditions for various commodities like sugar, beans, and other goods. It lists high and low values for output and purchase in thousands of yen.

第15表

大阪市内百貨店売上高

本表は阪急、高島屋、そごう、三越、松坂屋、近鉄、阪神の8大百貨店の小売部門の集計であつて、卸売部門は含まれていないほか、身廻り品雑貨が34年から身廻り品と雑貨に分かれた。

Table showing monthly sales figures for major department stores in Osaka. Columns include year/month, total sales, and sales by category like clothing, household goods, and food.

資料 通産省調査統計部（百貨店統計月報）

第 16 表

中央卸売市場月別

この表は大坂市中央卸売市場における各年中の取扱品をまとめたものであり、府県別中「その他」とあるは北洋、南米

年月および都道府県	生 鮮 水 産 物		加 工 水 産 物		そ の 菜	
	数 量	金 額	数 量	金 額	数 量	金 額
昭和 34 年	186 518 781	16 345 058	62 338 186	8 012 221	201 209 044	4 969 776
35	202 012 134	18 871 289	64 044 265	9 154 429	204 409 053	5 808 488
36	204 120 847	22 119 558	66 389 316	10 097 262	208 244 577	7 393 193
37	211 545 366	24 943 994	66 046 812	10 768 485	227 572 699	9 117 682
昭和 38 年	216 053 166	28 851 776	72 187 846	13 197 099	256 164 634	10 837 124
1月	15 611 022	2 055 661	6 151 256	916 322	19 858 970	660 439
2	17 074 218	2 111 822	6 187 751	923 001	20 766 717	820 097
3	18 387 974	2 495 906	6 189 731	1 012 375	19 495 979	992 934
4	18 604 075	2 489 741	6 200 587	1 053 636	20 418 573	1 010 448
5	19 606 255	2 431 267	5 797 714	1 079 670	18 393 923	1 043 621
6	16 945 643	2 107 417	5 319 356	1 134 749	16 467 969	895 139
7	16 139 521	2 263 912	5 188 480	1 182 648	19 559 148	744 568
8	16 253 834	2 191 201	4 885 879	1 094 814	23 019 575	836 689
9	15 857 021	1 995 274	6 275 988	1 034 442	23 747 749	1 049 166
10	19 142 816	2 507 730	6 043 347	1 106 232	24 914 777	1 070 469
11	19 333 216	2 619 556	6 475 082	1 206 202	23 526 712	761 547
12	23 157 571	3 582 289	7 472 675	1 453 008	25 994 542	952 008
北 海 道	12 263 087	874 364	12 734 519	3 770 218	12 913 292	417 963
青 森 県	8 630 254	601 999	1 789 367	181 012	1 966 882	53 139
岩 手 県	356 277	23 834	50 915	5 755	14 320	342
宮 城 県	1 722 117	147 479	1 089 279	92 143	1 991 242	32 623
福 島 県	4 557 082	891 124	4 580 964	423 627	3 441 989	77 887
群 馬 県	739 145	67 741	2 721 797	369 373	1 250 812	28 216
栃 木 県	1 917 779	166 067	3 814 600	483 912	5 731 703	229 094
埼 玉 県	5 266 795	504 619	467 464	60 607	7 037 715	314 110
千 葉 県	1 726 523	122 246	177 269	32 793	12 904	516
東 京 都	1 476 799	283 992	8 549	2 196	77 064	4 577
新 潟 県	3 062 261	277 147	1 010 550	164 946	624 500	16 036
富 山 県	931 954	107 698	842 320	180 641	113 232	2 720
石 川 県	1 908 715	191 318	59 402	18 912	221 147	3 050
福 井 県	1 155 019	221 076	427 993	67 492	1 997 647	23 522
山 梨 県	320	88	15 154	3 058	1 172 196	26 347
山 西 県	12 096 521	2 036 110	7 137 082	1 202 476	25 553 059	651 845
長 野 県	503 544	74 784	1 516 027	248 397	1 954 016	66 709
群 馬 県	5 592 026	623 174	1 516 027	248 397	12 704 839	511 965
山 梨 県	849 831	69 083	1 728 081	284 959	21 405 096	625 184
山 西 県	1 151 248	145 376	539 451	101 197	3 932 837	115 060
山 西 県	2 426 154	186 220	4 011 842	582 635	75 961	3 445
山 西 県	433	299	102 642	13 012	5 501 465	280 186
山 西 県	5 824 557	1 054 347	2 126 246	461 978	16 671 096	830 506
山 西 県	6 626 119	972 137	10 177 155	1 289 442	12 193 908	653 351
山 西 県	2 942 919	370 649	1 056 616	152 322	15 034 562	624 456
山 西 県	1 538 008	311 606	2 283 400	195 382	24 335 347	894 748
山 西 県	3 817 038	350 636	2 227 920	392 538	4 801 557	207 267
山 西 県	2 579 536	522 300	1 296 835	189 688	8 192 439	432 846
山 西 県	17 991 038	2 618 261	454 227	129 733	82 898	34 232
山 西 県	1 315 245	329 343	631 554	155 493	10 411 685	487 105
山 西 県	1 316 230	399 780	656 725	201 056	63 857	6 018
山 西 県	1 286 104	356 657	522 691	148 616	5 997 308	270 321
山 西 県	1 150 793	265 955	711 656	225 044	16 832 113	1 011 972
山 西 県	25 697 531	2 527 300	95 940	19 226	3 366 976	152 629
山 西 県	3 072 462	227 995	420 350	78 587	10 453 380	941 470
山 西 県	33 845 277	4 265 026	1 746 982	423 181	215 045	10 350
山 西 県	1 711 460	518 726	273 075	62 037	2 223 577	74 118
山 西 県	1 265 277	235 067	208 155	38 378	3 498 323	98 268
山 西 県	537 421	170 901	585 757	180 265	444 195	17 265
山 西 県	1 185 015	205 826	269 197	428 672	1 010 902	47 552
山 西 県	34 017 252	5 533 427	618 098	139 129	4 013 966	222 237
山 西 県					2 311 240	187 328
山 西 県					2 614 134	104 605

地域別入荷状況

洋、小笠原、台湾、米國、中共、韓国等であり、●印は全府県のものである。

果 實	つ け 物		鶏 卵		乾 物	
	数 量	金 額	数 量	金 額		
143 354 938	6 626 527	27 950 410	1 256 341	4 349 670	836 406	
152 032 314	7 721 749	28 788 391	1 392 559	6 006 533	1 107 401	
168 265 862	9 544 648	32 636 795	1 873 550	8 796 385	1 598 400	
163 509 600	11 724 069	27 993 575	1 864 566	9 131 188	1 684 823	
昭和 38 年	178 138 126	12 879 136	21 686 606	1 117 338	8 820 852	1 730 838
10 917 590	955 028	1 676 965	90 575	621 429	122 551	
10 293 677	938 952	1 703 883	97 942	632 089	140 496	
11 745 658	1 056 997	1 881 031	117 180	656 678	121 972	
11 547 291	992 261	1 731 451	98 507	701 769	118 662	
10 250 207	930 727	1 851 424	102 485	717 842	124 305	
8 630 289	835 919	1 201 530	65 722	742 942	131 409	
16 248 421	819 685	987 576	55 191	775 569	129 673	
19 863 293	1 013 339	1 708 073	96 235	627 899	138 946	
18 322 804	1 198 769	2 423 340	144 629	671 571	149 815	
21 137 295	1 293 401	2 771 345	110 899	831 149	177 616	
17 407 483	1 139 980	1 826 989	69 475	789 885	153 924	
21 774 118	1 704 078	1 922 999	68 498	1 052 030	221 469	
35 711 904	2 302 879	11 060	202			
1 449 363	72 899					
890 906	39 860					
1 434 522	67 717					
296 289	27 814					
4 512 031	271 875					
50 765	829					
772 102	26 610					
919 583	101 471					
189 936	3 964					
62 991	9 242					
283 580	29 282					
463 104	10 001					
14 034 332	757 364					
1 506 353	28 304					
2 521 785	524 922					
1 402 426	53 895					
252 991	9 619					
1 294 800	37 933					
2 964 006	245 724					
7 205 388	481 580					
19 803 639	1 290 027					
5 818 543	226 292					
10 390 631	589 410					
2 876 114	335 245					
141 411	15 597					
7 023 979	632 107					
1 185 007	113 528					
5 090 053	215 024					
5 325 600	453 013					
16 664 842	1 450 576					
642 460	48 676					
1 433 041	111 885					
3 194 924	245 085					
1 258 888	107 899					
1 622 015	122 453					
3 472 620	279 371					
688 297	42 581					
535 548	48 679					
12 751 357	1 321 909					

第17表

中央卸売市場

この表は大阪市中央卸売市場における昭和38年中の取扱状況をまとめたものであるが、「野菜」については、府下産指

Table with 5 columns: 品目, 数量, 金額, 品名, 数量, 金額. It lists various food items like fish, vegetables, and their respective quantities and prices.

の品目別入荷高

定のもの含まれていない。なお※印は淡水魚取扱業者の入荷にかかるものである。

Table with 5 columns: 品目, 数量, 金額, 品目, 数量, 金額. It lists various food items like fruits, vegetables, and their respective quantities and prices.

第18表 たばこ売上高

この表は日本専売公社大阪地方局から府下の販売店に売渡された各年月中の数であつて、34-37年の総数には特殊製品(桃山、アストリア、日光、35年から富貴煙、バンドール、グロリアも含まれる)および外国製品は含まれていない。またきざみたばこは1グラムを1本として換算してある。なお、昭和38年各製品総額(*印)は資料不詳のため1本当り小売単価を乗じたものであるため売上総額との合計と一致しない。

Table with columns for year/month and sales figures for various tobacco brands like 富士, ビー・ス, ホープ, ハイライト.

Table with columns for year/month and sales figures for brands like オリンプヤス, 光, 新生, パール, スリーエー.

Table with columns for year/month and sales figures for brands like いこい, みどり, ゴールデンバット, 朝日, ききょう, みのり, 富貴煙.

第19表 酒類消費高

本表は府下の小売業者の販売高であつて、製造業および卸売業者への消費者の直接販売分は含まれていない。

Table showing alcohol consumption by year and category: 清酒, 合成酒, 焼酎, 味りん, ビール, 果実酒, 甘味酒, ウイスキー, その他の酒.

資料 大阪国税局酒税課。

第20表 牛乳消費量

本表は「牛乳、乳製品調査」結果で、各年中のものであるが、いずれも生産者(工場)過程で取扱われたものである。

Table showing milk consumption by year and usage: 生乳, 加工用, 他, 府内生産, 移入.

資料 農林省大阪統計調査事務所(大阪農林水産統計年報)

第21表 塩売上高

この表は大阪地方局から府下の販売店に売渡された各年中の食糧用およびその他の塩の数である。

Table showing salt sales by year and type: 内地塩, 粉砕塩, 原塩.

資料 日本専売公社大阪地方局。

第22表 砂糖消費高

本表は砂糖製造業者の各年度中の取扱にかかる課税上の数量を掲載したものである。なお砂糖のうち第1種とは黒砂糖、第2種とは普通砂糖、第3種とは角砂糖、氷砂糖である。

Table showing sugar consumption by year and type: 計, 第1種, 第2種, 第3種, 糖みつ, 糖水.

資料 大阪国税局消費税課。

第 23 表

府県別商店数、従業者数、年間販売額

昭和33年、37年は7月1日現在、35年は6月1日現在で実施された「商業統計調査」の結果で、33年、35年は確定数、37年は速報である。金額は百万円未満を4捨5入したため、必ずしも合計と一致しない。

Table with columns for Prefecture (都道府県), Total (総), Wholesale (卸), Retail (小売), and Employment (従業者). Rows list various prefectures like 北海道, 青森県, etc., with data for 33, 35, and 37 years.

第 12 章 金 融