

第11表 全世帯平均1カ月間の消費支出額(全国・主要都市)

本表は「家計調査」によるもので、この調査はわが国全都市を人口等によつて28層に分け各層から1市ずつ計28都市を抽出し、毎月調査している。なお本表のうちイタリック体の数字は現物評価額を示し、それ以外は現物を含んでいない。

| 項目 | 昭和33年 | | | | | | 昭和36年 | | | | | |
|----------|--------|--------|--------|--------|--------|--------|--------|--------|--------|--------|--------|--------|
| | 全国 | 東京 | 横浜 | 名古屋 | 京都 | 神戸 | 全国 | 東京 | 横浜 | 名古屋 | 京都 | 神戸 |
| 消費支出総額 | 27 171 | 33 112 | 29 736 | 29 088 | 28 919 | 29 935 | 34 329 | 41 435 | 37 532 | 37 802 | 35 386 | 38 431 |
| 食料 | 11 898 | 13 550 | 12 989 | 12 634 | 13 034 | 12 894 | 13 842 | 15 766 | 15 220 | 14 991 | 14 852 | 14 902 |
| 食料費 | 3 928 | 3 637 | 3 929 | 4 481 | 4 389 | 4 018 | 3 659 | 3 380 | 3 737 | 4 110 | 3 983 | 3 607 |
| その他の食料 | 7 970 | 9 913 | 8 060 | 8 153 | 8 645 | 8 876 | 10 183 | 12 386 | 11 483 | 10 881 | 10 869 | 11 295 |
| 住民生活費 | 2 239 | 2 995 | 2 757 | 2 375 | 2 224 | 2 467 | 3 399 | 4 430 | 3 617 | 3 579 | 3 621 | 3 779 |
| 光熱費 | 1 353 | 1 572 | 1 446 | 1 510 | 1 576 | 1 377 | 1 731 | 2 011 | 1 798 | 1 941 | 1 930 | 1 666 |
| 被服費 | 3 135 | 3 873 | 3 337 | 3 326 | 3 039 | 3 459 | 4 326 | 4 955 | 4 478 | 4 799 | 4 134 | 5 051 |
| 雑費 | 8 546 | 11 122 | 9 207 | 9 243 | 9 046 | 9 738 | 11 031 | 14 273 | 12 419 | 12 492 | 10 849 | 13 033 |
| 非消費支出総額 | 1 983 | 2 840 | 2 307 | 2 305 | 1 969 | 2 477 | 2 390 | 3 387 | 2 930 | 3 158 | 2 226 | 2 538 |
| (内)勤労所得税 | 781 | 1 350 | 970 | 910 | 790 | 1 266 | 895 | 1 561 | 1 268 | 1 301 | 955 | 1 145 |
| (内)その他の税 | 489 | 719 | 683 | 513 | 477 | 537 | 549 | 818 | 787 | 591 | 392 | 552 |
| 実支出以外の支出 | 6 724 | 8 300 | 6 464 | 6 998 | 6 187 | 8 475 | 10 104 | 13 595 | 10 869 | 11 283 | 9 122 | 11 916 |
| 現物消費支出総額 | 1 276 | 1 735 | 1 065 | 1 495 | 1 162 | 1 054 | 1 588 | 2 256 | 1 827 | 1 887 | 1 424 | 1 459 |
| 世帯数 | 4 015 | 615 | 207 | 205 | 204 | 202 | 3 958 | 582 | 206 | 206 | 203 | 201 |
| 世帯人員(人) | 4.57 | 4.59 | 4.56 | 4.86 | 4.55 | 4.45 | 4.35 | 4.28 | 4.51 | 4.45 | 4.30 | 4.12 |
| 有業人員(人) | 1.58 | 1.57 | 1.55 | 1.80 | 1.71 | 1.48 | 1.63 | 1.59 | 1.74 | 1.78 | 1.72 | 1.52 |

資料 総理府統計局(家計調査年報)

第12表 勤労者世帯平均1カ月間の実収入・実支出額(全国・東京都)

第11表頭注参照のこと。但し本表は勤労者世帯に限つたものである。

| 項目 | 昭和34年 | | 昭和35年 | | 項目 | 昭和34年平均 | | 昭和36年平均 | |
|-------------|--------|--------|--------|--------|-----------|---------|--------|---------|--------|
| | 全国 | 東京都 | 全国 | 東京都 | | 全国 | 東京都 | 全国 | 東京都 |
| 収入総額 | 54 075 | 62 550 | 65 989 | 78 639 | 支出総額 | 54 075 | 62 550 | 65 989 | 78 639 |
| 実収入 | 36 873 | 43 286 | 45 134 | 53 418 | 実支出 | 32 126 | 38 222 | 38 223 | 45 864 |
| 勤め先収入 | 34 379 | 40 486 | 42 099 | 49 178 | 消費支出 | 29 375 | 34 713 | 34 896 | 41 485 |
| 世帯主収入 | 30 608 | 36 857 | 37 609 | 45 531 | 食料 | 11 686 | 13 368 | 13 170 | 14 946 |
| (内)定期 | 25 247 | 30 096 | 30 174 | 36 379 | 食料費 | 3 652 | 3 400 | 3 455 | 3 159 |
| (内)臨時 | 5 311 | 6 637 | 7 349 | 8 867 | その他の食料 | 8 034 | 9 968 | 9 715 | 11 787 |
| 妻・その他の世帯員収入 | 3 771 | 3 639 | 4 490 | 3 645 | 住居費 | 2 901 | 3 352 | 3 746 | 4 643 |
| 事業・内職収入 | 737 | 956 | 1 099 | 1 844 | (内)家賃・地代 | 777 | 1 015 | 1 140 | 1 635 |
| その他実収入 | 1 757 | 1 834 | 1 936 | 2 398 | (内)家具・什器 | 1 456 | 1 538 | 1 876 | 2 011 |
| (内)財産収入 | 584 | 885 | 593 | 904 | 光熱費 | 1 233 | 1 584 | 1 679 | 1 995 |
| (内)社会保障給付 | 328 | 168 | 295 | 263 | 被服費 | 3 523 | 4 022 | 4 455 | 4 875 |
| 実収入以外の収入 | 6 269 | 6 816 | 7 307 | 10 166 | 雑費 | 9 942 | 12 387 | 11 846 | 15 026 |
| (内)貯金引出 | 3 355 | 4 133 | 3 922 | 6 014 | (内)保健・衛生費 | 1 536 | 1 832 | 1 882 | 2 325 |
| (内)月賦・掛買 | 2 027 | 1 910 | 2 298 | 2 109 | (内)教育費 | 844 | 1 194 | 956 | 1 331 |
| 前月からの繰入金 | 10 933 | 12 448 | 13 548 | 15 055 | (内)教養娯楽費 | 1 766 | 2 138 | 2 155 | 2 807 |
| | | | | | (内)交際費 | 1 462 | 1 834 | 1 830 | 2 343 |
| 現物実収入総額 | 1 407 | 1 900 | 1 754 | 2 413 | 非消費支出 | 2 751 | 3 509 | 3 327 | 4 379 |
| | | | | | (内)勤労所得税 | 1 122 | 1 743 | 1 341 | 2 145 |
| | | | | | (内)その他の税 | 592 | 789 | 675 | 945 |
| | | | | | 実支出以外の支出 | 10 314 | 11 065 | 13 216 | 16 723 |
| | | | | | (内)貯金 | 5 061 | 5 677 | 6 830 | 8 715 |
| | | | | | (内)保険掛金 | 1 439 | 1 587 | 1 611 | 1 675 |
| | | | | | 翌月への繰越金 | 11 635 | 13 263 | 14 550 | 16 052 |
| 世帯数 | 2 601 | 427 | 2 572 | 413 | 現物実支出総額 | 1 407 | 1 900 | 1 754 | 2 413 |
| 世帯人員(人) | 4.41 | 4.45 | 4.22 | 4.13 | | | | | |
| 有業人員(人) | 1.50 | 1.51 | 1.50 | 1.48 | | | | | |

資料 総理府統計局(家計調査年報)

第15章

賃金および労働

第15章 賃金および労働

一般賃金の推移

一般経済の高度の成長と33年秋ごろからの長期にわたる好況は、高水準の生産、生産性の上昇を通じて企業収益の著しい増加をもたらした。その賃金支払能力を著しく強めた。一方、好況の進展にともなって喚起された大規模の労働力需要は、新規学卒者・技能等の若年・良質労働力を中心に、中小企業、低賃金産業等では深刻な求人難を惹起した。またこれらの情勢を背景に36年の一般賃金は、初任給をはじめとした大幅な基準内賃金の改善を内容として、近年に類をみない高率の上昇を示した。

まず、現金給与総額の対前年増加率をみると、36年には10.7%に達し、前回の好況時、神武景気といわれた31年の7.4%増、さらに30年以降近年での最高を記録した35年の7.5%増のいずれをも大きく上回る記録的な伸びをみせた。これを給与の種類別にみると、「きままって支給する給与」は労働日数、時間外勤務等の減少にもかかわらず、給与改訂、定期昇給の盛行と大企業労組の経済闘争の結果、10.1%増と近年にみられない大幅上昇を呈した。また、「特別に支払われた給与」も夏季・年末賞与等の好調な支給と、相づく給与改訂による差額追給の増加等により12.9%の好調な増加を示した。

しかしながら一方では、生鮮食品、小零細企業製品、サービス料金等の高騰から、消費者物価も近年最大の騰貴をみせ、さきの一般賃金の名目的上昇を相殺する結果となり、このため実質賃金水準としては4.7%の上昇にとどまった。

産業別平均賃金と賃金格差の動向

平均賃金は産業別にみても全般に好調で、産業大分類別の場合では全産業が、また製造業の業種別でもその大部分が、堅調であった35年の伸びをさらに上回る大幅な上昇を記録した。その傾向としては、中小企業、低賃金産業での給与水準の改善上昇が顕著であったが、これまでも相当高水準にあった労働者組織率の高い産業でも、好況末期にみられる大企業労組を中心とする経済闘争の活発化から、前者に劣らない伸びをみせた。なお同時に、この労働力需給のひっ迫がもたらした賃金の上昇は、その要因の性格上、事業所の規模別、あるいは労働者の種類別にみても低賃金のものの上昇が相対的に大幅となり、全般により高水準のものへの接近が示された。

この結果、平均賃金の男女別格差、労働別格差、常雇、日雇別格差等のいわゆる企業内賃金格差は前年に続いてやや顕著な縮小をみせ、また、規模別賃金格差、産業別

賃金格差も基調としては前年からの格差解消の傾向を示したが、さきの労働者組織率の高い産業の影響を受けた大分類別の産業別格差は若干の拡大となった。

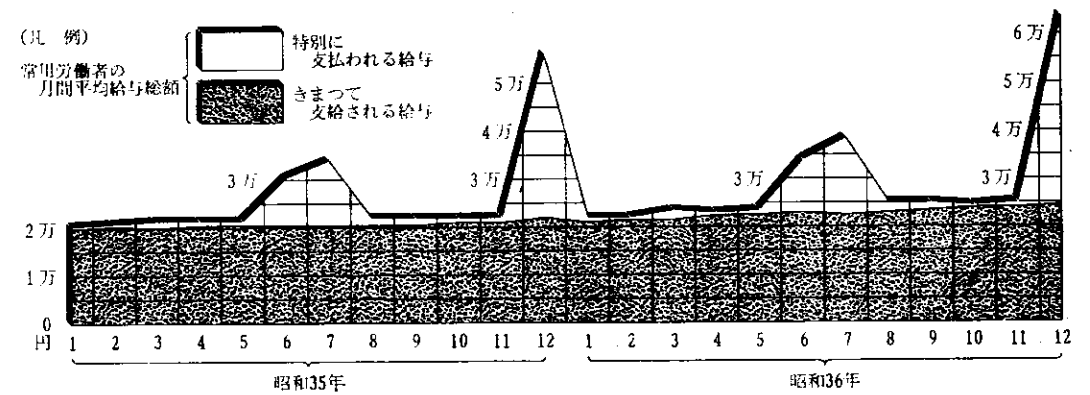
労働市場と雇用の傾向

おう盛な設備投資、最終需要に支えられて成長を続けた経済規模の拡大は、労働力需要の急激な増大をもたらした。一方、好況の長期進展は企業整備、失業情勢にも著しい好影響を与え、企業整備件数、それに基づく整理人員数は大きく前年を下回り、失業保険受給者数も低水準での安定した推移をみせた。また、潜在失業的な遊休労働力も好況過程で大幅に吸収され、就業機会の拡大、新規中学卒の減少等から、34年秋ごろからみえはじめた労働力需給のひっ迫の現象は一層著しいものとなった。とくに技術革新の進展が熟練度を必要とせず、適応性に富む新規学卒、若年労働力の重要性を高めたことから、これらの層での求人難はさらに深刻となった。このため、36年には若年層の充足難から、労働力の中小零細企業から大企業へ、低賃金産業から高水準のものへ等の上向移動も活発化し、求人難の範囲もまた拡大した。

以上の情勢で、労働市場では新規求人数が戦後最高を記録した一方、新規求職者は戦後の最低水準に達し、また、有効求人数は本年ついに有効求職数を上回って、就職可能率が100%を越えるといったかつてない現象がみうけられた。しかし、求人条件に対する求職側の選択意識も強まり、両者における条件の食い違いなどから求人充足率は就職機会の増大にもかかわらず14.1%と大幅に低下した。また雇用の動向においても、大規模事業所においては前年を上回る入職超過を示したのに対し、中・小規模では上向移動等による離職者の増加にともなって入職超過率が前年を上回るといった不均衡を呈した。このため、雇用水準も前年比10.4%の大幅上昇を示したが、34年の11.5%増、35年の13.7%増に比べて若干の増勢鈍化をみることとなった。

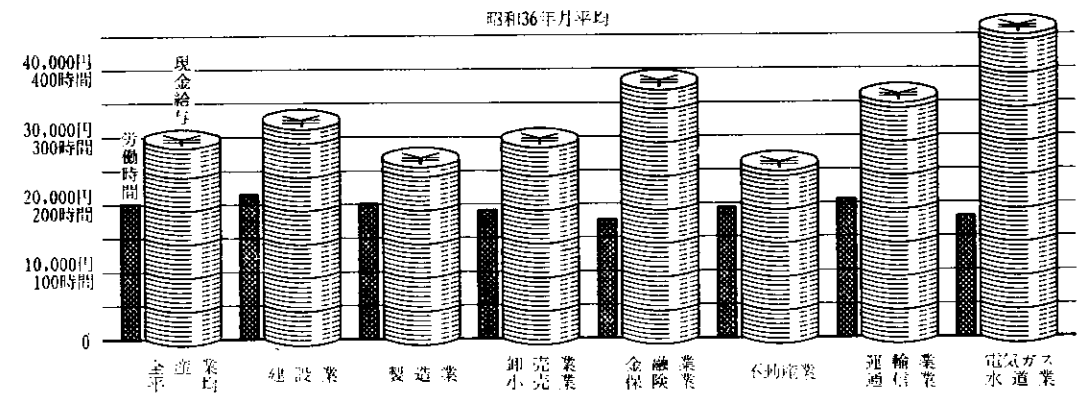
常用労働者の現金給与総額

第1・2表参照



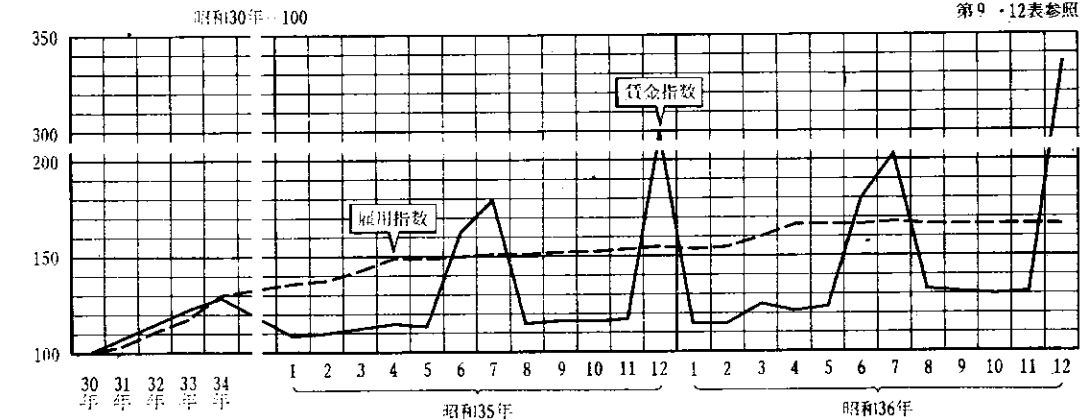
常用労働者の現金給与総額と労働時間

第1・15表参照



常用労働者の賃金指数と雇用指数

第9・12表参照



第1表

産業別常用労働者の1人

本表は「毎月勤労統計調査」によるもので、この調査は常時30人以上の常用労働者を雇用する事業所を単位として... 1か月以上同一事業所に雇われている者、重役や理事者などの役員で事務職員を兼ね一般職員と同じ給与規則による事業所に雇われた日雇労働者を含む。なお、本調査は昭和33年、36年の各1月に標本設計の変更を行ったため、新旧両

Table with columns for industry (産別), average monthly wage (昭和32年平均, 昭和33年平均, 昭和34年平均, 昭和35年平均), and monthly wages for 1st and 2nd months (昭和35年平均, 1月, 2月). Rows include various industries like construction, manufacturing, and services.

平均月間現金給与総額

定の比率で抽出調査し、30人以上規模のすべての事業所に対応する復元値を算出して算出している。この調査でいう常用労働者... 前2か月の各月にそれぞれ18日以上または前6か月間に通算して60日以上同一調査結果には若干の食い違いがある。したがって時系列的比較を行なう場合は第9表の賃金指数によらるべし。

Table showing average monthly cash wages for 1935 (昭和35年) by month (3月 to 12月) and by industry (産別). Rows include various industries like construction, manufacturing, and services.

第2表

産業別常用労働者の1人平均月

第1表頭注参照のこと。ただし「きまって支給する給与」とは、労働者の行った労働に対し、あるいは労働方法によって支給される給与のことで、超過勤務手当を含むが、3か月を超える期間ごとに算定されるも比較を行なう場合は第10表の賃金指数によられたい。

Table with columns for industry (産業別), average monthly wage (平均月), and monthly wages for 1st and 2nd months (1月, 2月). Rows include total industry (産業総数), construction (建設業), manufacturing (製造業), and various service industries.

間「きまって支給する給与」額

雇者の状態に従って労働契約、団体契約あるいは事業所の給与規則等によってあらかじめ定められている支給条件、のや賞与等の臨時給与は含まない。なお本表にも前表頭注のように標準設計の変更などが含まれているので時系列的

Table showing monthly wages (給与) for 36 months (昭和36年) for various industries. Columns represent months from 3 to 12. Rows include total industry (産業総数) and various sub-categories.

第3表

産業別、管理・事務および技術労働

第1表頭注参照のこと。ただし「管理、事務および技術労働者」とは「生産労働者」以外の常用労働者をいい、管理、経務に従事し、一般職員と同じ給与規則によって給与を受けている者は含まれる。

Table with 9 columns: Industry, 昭和32年, 昭和33年, 昭和34年, 昭和35年, 平均, 1月, 2月. Rows include 建設業, 食料品製造業, 繊維工業, etc.

資料 大阪府総務部統計課「毎月勤労統計調査」

第4表

産業別生産労働者の1人

第1表頭注参照のこと。ただし「生産労働者」とは生産物の生産される現場において生産業務、生産工程に関する記録業務に従事する事務員、技術員および作業に従事しない職長、組長等の監督的労働者は除かれる。

Table with 9 columns: Industry, 昭和32年, 昭和33年, 昭和34年, 昭和35年, 平均, 1月, 2月. Rows include 建設業, 食料品製造業, 繊維工業, etc.

資料 大阪府総務部統計課「毎月勤労統計調査」

者の1人平均月間現金給与総額

理、営業、人事、福利厚生、研究等の部門に働く労働者のことである。重役や理事者であつても事務職員を兼ねて一定の職

Table with 13 columns: 和, 36, 年, 3月, 4月, 5月, 6月, 7月, 8月, 9月, 10月, 11月, 12月. Rows include 26 414, 26 991, 26 550, etc.

平均月間現金給与総額

務およびその業務に密接な関連のある業務に従事する労働者のことであるが、「管理事務および技術労働者」に該当する業

Table with 13 columns: 和, 36, 年, 3月, 4月, 5月, 6月, 7月, 8月, 9月, 10月, 11月, 12月. Rows include 23 890, 17 649, 16 127, etc.

産業および規模別常用労働者

第1表注頭参照のこと。ただし、運輸通信業の昭和32年平均にはその他の公益業（電気、ガス、水道、衛生業）を含む。

Table with columns for industry type (e.g., 産業総数, 建設業, 製造業), scale (e.g., 500人~, 100人~499人), and average monthly wages for years 昭和32, 33, 34, 35, and monthly averages for 昭和35.

資料 大阪府総務部統計課「毎月勤労統計調査」

第6表

産業別日雇労働者等の

第1表注頭参照のこと。ただし「日雇労働者等」とは、日雇われている者、あるいは1か月以内の期間をきめて雇われている労働者である。

Table showing the number of daily wage workers by industry (e.g., 建設業, 製造業, 卸売業, 金融保険業, 不動産業, 運輸通信業, 電気ガス水道業) for years 昭和32, 33, 34, 35, and monthly averages for 昭和35.

資料 大阪府総務部統計課「毎月勤労統計調査」

第7表

産業別夏季・年末臨

第1表注頭参照のこと。ただし「臨時給与」とは「毎月勤労統計調査」の「特別に支払われた給与」から、賞与、夏季、年末手当等の一時金を特別に集計したもので、夏季については6、7、8月分、年末については12月および翌年1月の調査から集計している。

Table showing the ratio of temporary wages to regular wages by industry for summer and year-end periods, including columns for 臨時給与支給額 and 支給事業所の全事業所に対する割合.

資料 大阪府総務部統計課「毎月勤労統計調査」

の1人平均月間現金給与総額

Table showing the average monthly cash wage by industry (e.g., 建設業, 製造業, 卸売業, 金融保険業, 不動産業, 運輸通信業, 電気ガス水道業) for each month from 3 to 12.

1人1日平均現金給与額

Table showing the average daily cash wage by industry for each month from 3 to 12.

時給与の支給状況

第1表注頭参照のこと。ただし「臨時給与」とは「毎月勤労統計調査」の「特別に支払われた給与」から、賞与、夏季、年末手当等の一時金を特別に集計したもので、夏季については6、7、8月分、年末については12月および翌年1月の調査から集計している。

Table showing the ratio of temporary wages to regular wages by industry for hourly workers, including columns for 臨時給与支給額 and 支給事業所の全事業所に対する割合.

第8表

規模別夏季・年末臨

第7表頭注参照のこと。

Table with 10 columns: 産業別, 臨時給与支給額, 臨時給与の定期給与に対する割合, 支給事業所の全事業所に対する割合, 支給労働者の全常用労働者に対する割合. Rows include 規模 30人~99人 総数 and 規模 100人~499人 総数.

資料 大阪府総務部統計課「毎月勤労統計地方調査」

第9表

産業別賃

第1表頭注参照のこと。但し「毎月勤労統計調査」は昭和33年1月と昭和36年1月に標本設計の変更、調たものが本指数で、時系列的比較の便に供した。なお、本指数は昭和30年平均=100とし、実質賃金指数の

Table (1) 実質. Columns: 産業別, 昭和32年平均, 昭和33年平均, 昭和34年平均, 昭和35年平均, 昭和36年平均, 1月, 2月. Rows include 産業総数 and various manufacturing sectors.

Table (2) 名目. Columns: 産業別, 昭和32年平均, 昭和33年平均, 昭和34年平均, 昭和35年平均, 昭和36年平均, 1月, 2月. Rows include 産業総数 and various manufacturing sectors.

資料 大阪府総務部統計課「毎月勤労統計調査」

時給与の支給状況

Table with 10 columns: 産業別, 臨時給与支給額, 臨時給与の定期給与に対する割合, 支給事業所の全事業所に対する割合, 支給労働者の全常用労働者に対する割合. Rows include 金融、保険、運輸、電気、ガス、水道 and 規模 500人以上 総数.

金指数 (現金給与総額)

査事業所の抽出替えを行なったため、新旧両調査結果の間には若干の食い違いがある。これを補正し、接続し算出は名目賃金指数+消費者物価指数(大阪市内)×100である。

Table with 12 columns: 和, 36, 年. Rows: 3月, 4月, 5月, 6月, 7月, 8月, 9月, 10月, 11月, 12月. Values range from 111.5 to 280.8.

Table with 12 columns: 賃金, 和, 36, 年. Rows: 3月, 4月, 5月, 6月, 7月, 8月, 9月, 10月, 11月, 12月. Values range from 124.4 to 336.1.

第10表

産業別賃

第2表および第9表頭注参照のこと。

(1) 実質

Table with columns for industry types (e.g., Total, Manufacturing, Construction, etc.) and years (昭和32年, 昭和33年, 昭和34年, 昭和35年), with sub-columns for averages and 1st/2nd months.

(2) 名目

Table with columns for industry types (e.g., Total, Manufacturing, Textile, etc.) and years (昭和32年, 昭和33年, 昭和34年, 昭和35年), with sub-columns for averages and 1st/2nd months.

賃金指数 (きまって支給する給与)

賃金

Table showing wage index data for the year 昭和36年 (March to December) with columns for each month and an overall average.

賃金

Table showing wage index data for the year 昭和36年 (March to December) with columns for each month and an overall average.

資料 大阪府総務部統計課「毎月勤労統計調査」

第11表

産業別月末常

前表頭注参照のこと。

Table with 8 columns: Industry, 昭和32年平均, 昭和33年平均, 昭和34年平均, 昭和35年平均, 平均, 1月, 2月. Rows include total industry count and various sub-sectors like manufacturing, construction, and services.

資料 大阪府総務部統計課「毎月勤労統計調査」

第12表

産業別雇

第1表頭注参照のこと。ただし「毎月勤労統計調査」は、昭和33年1月と昭和36年1月に標本設計の変更、たものが本指数で、時系列的比較の便に供した。なお、本指数は昭和30年平均=100としている。

Table with 8 columns: Industry, 昭和32年平均, 昭和33年平均, 昭和34年平均, 昭和35年平均, 平均, 1月, 2月. Rows include total industry count and various sub-sectors like manufacturing, construction, and services.

資料 大阪府総務部統計課「毎月勤労統計調査」

用労働者数

Table with 10 columns: 和, 36, 年, 3月, 4月, 5月, 6月, 7月, 8月, 9月, 10月, 11月, 12月. Rows show monthly employment numbers for various industries.

用指数 (常用労働者)

調査事業所の抽出替えを行なったため、新旧両調査結果の間には若干の食違いがあり、これを補正し、接続し

Table with 10 columns: 和, 36, 年, 3月, 4月, 5月, 6月, 7月, 8月, 9月, 10月, 11月, 12月. Rows show monthly employment index for various industries.

第13表

産業別日雇労働者

第1表および第6表頭注参照のこと。

| 産 業 別 | 昭和32年 平 均 | 昭和33年 平 均 | 昭和34年 平 均 | 昭和35年 平 均 | 昭 和 | | |
|-----------------------|--------------|--------------|--------------|--------------|---------|---------|---------|
| | | | | | 平 均 | 1 月 | 2 月 |
| 産 業 総 数 (サービス業を除く) | 965 534 | 737 647 | 686 073 | 742 821 | 860 330 | 688 528 | 733 025 |
| 建 設 業 | 345 023 | 326 804 | 227 771 | 246 994 | 283 487 | 229 440 | 297 096 |
| 製 造 業 | 474 347 | 279 866 | 317 079 | 339 070 | 285 486 | 212 554 | 238 712 |
| 卸 売 業 | 31 272 | 43 620 | 51 216 | 48 378 | 51 316 | 54 007 | 41 381 |
| 金 融 業 | 14 367 | 29 676 | 17 828 | 10 828 | 5 512 | 3 128 | 3 964 |
| 不 動 産 業 | 1 267 | 279 | 105 | 214 | 2 512 | 551 | 440 |
| 運 輸 業 | 99 205 | 50 470 | 63 347 | 90 654 | 229 630 | 187 735 | 148 299 |
| 電 気 業 | | 6 932 | 8 729 | 6 682 | 2 387 | 1 113 | 3 133 |
| 通 信 業 | | | | | | | |
| 道 路 業 | | | | | | | |

資料 大阪府総務部統計課「毎月勤労統計調査」

第14表

産業別雇

第1表および第6表頭注参照のこと。ただし「毎月勤労統計調査」は、昭和33年1月と昭和36年1月に標本
正し、接続したものが本指数で、時系列的比較の便に供した。なお、本指数は昭和30年平均=100としている。

| 産 業 別 | 昭和32年 平 均 | 昭和33年 平 均 | 昭和34年 平 均 | 昭和35年 平 均 | 昭 和 | | |
|-----------------------|--------------|--------------|--------------|--------------|-------|-------|-------|
| | | | | | 平 均 | 1 月 | 2 月 |
| 産 業 総 数 (サービス業を除く) | 122.5 | 89.5 | 73.9 | 70.8 | 109.2 | 87.4 | 93.0 |
| 建 設 業 | 110.3 | 98.4 | 58.3 | 52.8 | 90.6 | 73.3 | 95.0 |
| 製 造 業 | 183.3 | 105.9 | 109.8 | 108.9 | 110.3 | 82.1 | 92.2 |
| 卸 売 業 | 91.9 | 132.8 | 164.8 | 164.4 | 150.9 | 158.8 | 121.7 |
| 金 融 業 | 380.0 | 794.7 | 489.1 | 306.2 | 145.8 | 82.7 | 104.8 |
| 不 動 産 業 | 33.2 | 7.9 | 3.9 | 9.5 | 65.8 | 14.4 | 11.5 |
| 運 輸 業 | 57.8 | 31.6 | 34.8 | 41.0 | 135.2 | 110.1 | 88.3 |
| 電 気 業 | | | | | | | |
| 通 信 業 | | | | | | | |
| 道 路 業 | | | | | | | |

資料 大阪府総務部統計課「毎月勤労統計調査」

第15表

産業別常用労働者の1人

第1表頭注参照のこと。ただし「総実労働時間数」とは、労働者の実際の労働時間数の合計で、休憩時間は
職務外として行なわれる当宿直の時間は含まない。

| 産 業 別 | 昭和32年 平 均 | 昭和33年 平 均 | 昭和34年 平 均 | 昭和35年 平 均 | 昭 和 | | |
|-----------------------|--------------|--------------|--------------|--------------|-------|-------|-------|
| | | | | | 平 均 | 1 月 | 2 月 |
| 産 業 総 数 (サービス業を除く) | 200.1 | 198.6 | 200.8 | 203.7 | 202.0 | 187.2 | 204.5 |
| 建 設 業 | 207.6 | 210.4 | 209.3 | 213.9 | 218.8 | 199.3 | 218.8 |
| 製 造 業 | 205.0 | 202.3 | 205.7 | 208.3 | 204.8 | 185.6 | 211.8 |
| 卸 売 業 | 190.9 | 191.6 | 191.0 | 192.6 | 191.3 | 182.1 | 185.5 |
| 金 融 業 | 180.6 | 181.0 | 181.9 | 183.2 | 179.3 | 169.2 | 171.5 |
| 不 動 産 業 | 184.9 | 203.8 | 197.6 | 203.1 | 194.9 | 192.9 | 202.0 |
| 運 輸 業 | 195.7 | 194.3 | 195.9 | 200.4 | 208.0 | 204.2 | 206.3 |
| 電 気 業 | | 182.4 | 181.6 | 184.7 | 181.0 | 176.5 | 170.7 |
| 通 信 業 | | | | | | | |
| 道 路 業 | | | | | | | |

資料 大阪府総務部統計課「毎月勤労統計調査」

等の月間推計延人員

| 和 | 36 年 | | | | | | | | | | | |
|---------|---------|---------|---------|---------|-----------|---------|---------|---------|-----------|------|-----|-----|
| | 3 月 | 4 月 | 5 月 | 6 月 | 7 月 | 8 月 | 9 月 | 10 月 | 11 月 | 12 月 | 1 月 | 2 月 |
| 864 525 | 773 860 | 625 177 | 808 250 | 990 788 | 1 141 237 | 850 734 | 851 037 | 846 307 | 1 150 492 | | | |
| 323 116 | 278 845 | 210 405 | 281 241 | 257 619 | 282 543 | 273 983 | 289 349 | 318 487 | 359 721 | | | |
| 272 430 | 255 419 | 198 158 | 291 107 | 384 999 | 462 125 | 279 039 | 266 724 | 269 655 | 294 911 | | | |
| 32 484 | 24 628 | 12 340 | 11 150 | 104 944 | 97 247 | 12 749 | 38 328 | 16 381 | 170 149 | | | |
| 7 945 | 2 729 | 2 040 | 13 535 | 13 707 | 4 727 | 3 269 | 2 891 | 3 015 | 5 193 | | | |
| 618 | 4 300 | 464 | 3 090 | 3 498 | 698 | 4 967 | 4 004 | 3 701 | 3 808 | | | |
| 224 080 | 205 609 | 200 373 | 206 896 | 223 435 | 286 809 | 274 171 | 247 956 | 233 654 | 316 547 | | | |
| 3 852 | 2 330 | 1 397 | 1 231 | 2 586 | 7 088 | 2 556 | 1 785 | 1 414 | 163 | | | |

用 指 数 (日雇労働者等)

設計の変更、調査事業所の抽出替えを行なったため、新旧両調査結果の間には若干の食い違いがあり、これを補

| 和 | 36 年 | | | | | | | | | | | |
|-------|-------|-------|-------|-------|-------|-------|-------|-------|-------|------|-----|-----|
| | 3 月 | 4 月 | 5 月 | 6 月 | 7 月 | 8 月 | 9 月 | 10 月 | 11 月 | 12 月 | 1 月 | 2 月 |
| 109.7 | 98.2 | 79.3 | 102.6 | 125.7 | 144.8 | 108.0 | 108.0 | 107.4 | 146.0 | | | |
| 103.3 | 89.1 | 67.2 | 89.9 | 82.3 | 90.3 | 87.6 | 92.5 | 101.8 | 115.0 | | | |
| 105.3 | 98.7 | 76.6 | 112.5 | 148.8 | 178.6 | 107.8 | 103.1 | 104.2 | 114.0 | | | |
| 95.5 | 72.4 | 36.3 | 32.8 | 308.6 | 285.9 | 37.5 | 112.7 | 48.2 | 500.3 | | | |
| 210.1 | 72.2 | 54.0 | 358.0 | 362.5 | 125.0 | 86.5 | 76.5 | 79.7 | 137.3 | | | |
| 16.2 | 112.7 | 12.2 | 81.0 | 91.6 | 18.3 | 130.1 | 104.9 | 97.0 | 99.8 | | | |
| 132.8 | 121.2 | 117.6 | 121.3 | 131.7 | 171.3 | 161.3 | 145.6 | 137.0 | 184.6 | | | |

平均月間総実労働時間数

給与が支給されると否にかかわらず除かれるが、運輸関係労働者の手待時間は含まれている。また、本来の

| 和 | 36 年 | | | | | | | | | | | |
|-------|-------|-------|-------|-------|-------|-------|-------|-------|-------|------|-----|-----|
| | 3 月 | 4 月 | 5 月 | 6 月 | 7 月 | 8 月 | 9 月 | 10 月 | 11 月 | 12 月 | 1 月 | 2 月 |
| 197.3 | 207.0 | 196.5 | 208.3 | 204.1 | 200.7 | 203.9 | 203.3 | 203.9 | 207.7 | | | |
| 218.5 | 226.2 | 211.6 | 224.3 | 221.9 | 225.7 | 222.0 | 215.7 | 218.6 | 222.9 | | | |
| 198.8 | 212.3 | 199.4 | 212.2 | 206.8 | 199.2 | 206.0 | 205.5 | 208.7 | 210.9 | | | |
| 187.8 | 193.7 | 185.2 | 196.9 | 192.7 | 194.7 | 192.5 | 194.1 | 191.2 | 198.6 | | | |
| 184.4 | 182.3 | 176.1 | 184.3 | 181.4 | 183.1 | 179.9 | 182.2 | 173.0 | 184.3 | | | |
| 190.8 | 191.8 | 189.0 | 203.7 | 201.2 | 196.8 | 194.6 | 198.0 | 190.3 | 187.3 | | | |
| 201.2 | 205.8 | 202.3 | 210.6 | 209.8 | 213.5 | 212.5 | 210.2 | 208.0 | 211.3 | | | |
| 184.0 | 169.2 | 175.6 | 184.6 | 184.4 | 190.5 | 194.8 | 188.3 | 173.5 | 179.8 | | | |

第16表

産業別規模別

本表は各職業安定所の報告にもとづくもので企業整備には休業等すべての形態を含むが、需要減、資金難、業所の当該整備によつて離職した者である。

Table with columns for year/month, industry type (main/secondary), and employee scale (500+, 100-499, 15-99, 14 below). Rows include昭和32年 and 昭和36年 with monthly data.

資料 大阪府労働部職業安定課。

第17表

職業紹介

本表は各職業安定所の報告に基づく業務統計によつたものである。一般は常用、臨時を意味し、その求職数、紹介者採用率および日雇の求職数の各年合計は各年月平均数である。なお、各項目の数字には簡易職業紹介業

Table with columns for year/month, job search numbers (total/new), and employment rates (introduction, job opening, job opening rate, job opening rate, job opening rate, job opening rate). Rows include昭和32年 and 昭和36年 with monthly data.

資料 大阪府労働部職業安定課。

企業整備状況

企業合理化等二つ以上の理由によるものはそのおもなものを件数として計上している。なお離職者数は整備率

Table with columns for industry type (main/secondary), employee scale (500+, 100-499, 15-99, 14 below), and number of employees. Rows include昭和32年 and 昭和36年 with monthly data.

状況

求人数の各総数は新規を含めた数字である。一般の求職数、求人数の総数、就職可能率、就職率、求人充足率、務取扱数は含まれていない。

Table with columns for job search numbers, job opening numbers, and employment rates (total, private industry, public industry, unemployment countermeasure, other). Rows include昭和32年 and 昭和36年 with monthly data.

第18表

規模別、組織別組合

本表は各年6月30日現在におけるすべての単位労働組合および労働組合連合団体のものである。

Table with columns for scale (昭和32-36年, 29人以下, etc.), total number of unions, and total number of members. Includes sub-categories like '大阪直結' and '全労直結'.

資料 大阪府労働部労政課「労働組合基本調査」

第19表

産業別組合数

第18表頭注参照のこと。

Table showing the number of unions and members by industry (e.g., 農業, 林業, 製造業, 建設業, etc.) for the years 1933, 1934, 1935, and 1936.

資料 大阪府労働部労政課「労働組合基本調査」

数および組合員数

Table showing the number of unions and members for various categories: 公務員組合, 公共企業体組合, 地方公務員組合, and 地方公営企業組合.

および組合員数

Table showing the number of unions and members by industry (e.g., 機械器具製造業, 電気機械器具製造業, etc.) for the years 1933, 1934, 1935, and 1936.

第 20 表

産業別、形態別労働争

本表の労働争議および争議行為の定義は労働関係調整法によっている。ただし、「争議をとまなわれない紛議」は、統制下にある構成人員の総数であるが、34年までは、争議行為を実際に行なった人員（行為参加人員）と、争議行があるため、形態別の件数、行為参加人員の合計は計の数字と一致しないが、34年以前は、たとえば、同盟ひ業と同盟

| 産 業 別 | 総 数 | | 争 議 行 為 | | 同 盟 行 為 | |
|-------------|-----|---------|---------|---------|---------|---------|
| | 件 数 | 総参加人員 | 件 数 | 行為参加人員 | 件 数 | 行為参加人員 |
| 昭和 32 年 | 266 | 104 974 | 153 | 57 105 | 99 | 23 749 |
| 33 | 201 | 92 428 | 131 | 75 732 | 101 | 63 225 |
| 34 | 213 | 111 212 | 153 | 97 796 | 115 | 68 706 |
| 35 | 196 | 112 111 | 161 | 64 896 | 138 | 57 581 |
| 昭和 36 年 | 392 | 289 913 | 291 | 138 002 | 246 | 116 024 |
| 林 業 | 1 | 430 | - | - | - | - |
| 鉱 業 | 1 | 20 | 1 | 20 | 1 | 20 |
| 建 設 | 4 | 910 | 2 | 660 | 2 | 660 |
| 製 造 業 | 253 | 127 765 | 192 | 100 639 | 169 | 86 612 |
| 食 料 品 製 造 業 | 7 | 1 988 | 6 | 1 796 | 5 | 1 776 |
| 衣 服 製 造 業 | 1 | 1 700 | - | - | - | - |
| 織 物 製 造 業 | 50 | 33 615 | 32 | 24 251 | 25 | 22 692 |
| 木 材 製 造 業 | 4 | 2 620 | 2 | 2 350 | - | - |
| 家 具 製 造 業 | 1 | 3 | 1 | 3 | 1 | 3 |
| パ ル プ 製 造 業 | 1 | 296 | 1 | 296 | 1 | 296 |
| 出 版 業 | 7 | 2 933 | 6 | 1 125 | 6 | 1 125 |
| 化 工 業 | 18 | 4 980 | 8 | 1 360 | 6 | 869 |
| ゴ ム 製 造 業 | 33 | 12 948 | 24 | 8 310 | 23 | 6 846 |
| 皮 革 業 | 6 | 2 621 | 5 | 2 450 | 5 | 2 450 |
| 業 土 製 造 業 | 1 | 125 | 1 | 125 | 1 | 125 |
| 鉄 鋼 製 造 業 | 17 | 3 084 | 15 | 3 027 | 14 | 2 136 |
| 鉄 金 属 製 造 業 | 19 | 9 550 | 18 | 8 776 | 18 | 8 776 |
| 機 械 製 造 業 | 6 | 3 123 | 4 | 2 226 | 4 | 2 226 |
| 電 機 製 造 業 | 25 | 4 649 | 21 | 3 146 | 19 | 2 897 |
| 機 械 製 造 業 | 30 | 6 883 | 26 | 6 001 | 23 | 5 512 |
| 電 機 製 造 業 | 16 | 29 544 | 14 | 28 995 | 13 | 25 175 |
| 輸 送 業 | 8 | 6 409 | 7 | 5 988 | 4 | 3 294 |
| 精 糖 業 | 1 | 73 | - | - | - | - |
| 卸 売 業 | 2 | 621 | 1 | 414 | 1 | 414 |
| 卸 売 業 | 5 | 3 620 | 4 | 177 | 4 | 151 |
| 卸 売 業 | - | - | - | - | - | - |
| 卸 売 業 | 1 | 30 | 1 | 20 | 1 | 15 |
| 卸 売 業 | 85 | 107 955 | 67 | 22 302 | 46 | 16 239 |
| 卸 売 業 | 4 | 21 680 | - | - | - | - |
| 卸 売 業 | 6 | 12 009 | 6 | 4 385 | 5 | 4 370 |
| 卸 売 業 | 33 | 8 392 | 30 | 6 512 | 15 | 3 456 |
| 卸 売 業 | 20 | 9 384 | 18 | 6 947 | 18 | 6 097 |
| 卸 売 業 | 2 | 1 161 | - | - | - | - |
| 卸 売 業 | 7 | 810 | 4 | 618 | 3 | 523 |
| 卸 売 業 | 13 | 54 519 | 9 | 3 840 | 5 | 1 793 |
| 卸 売 業 | 1 | 7 281 | 1 | 842 | 1 | 842 |
| 卸 売 業 | 31 | 5 331 | 14 | 2 294 | 13 | 2 115 |
| 卸 売 業 | 4 | 1 396 | - | - | - | - |
| 卸 売 業 | 2 | 143 | 2 | 126 | 1 | 63 |
| 卸 売 業 | 8 | 406 | 2 | 159 | 2 | 159 |
| 卸 売 業 | 10 | 2 101 | 7 | 1 134 | 7 | 1 018 |
| 卸 売 業 | 2 | 43 | 1 | 15 | 1 | 15 |
| 卸 売 業 | 1 | 9 | - | - | - | - |
| 卸 売 業 | 3 | 939 | 2 | 860 | 2 | 860 |
| 卸 売 業 | 1 | 294 | - | - | - | - |
| 公 務 | 10 | 36 571 | 9 | 11 048 | 9 | 9 370 |

資料 大阪府労働部労政課。

議件数および参加人員

解決のために第三者が関与したもののみを示している。争議の総参加人員は争議に参加した人員の総数（争議団体の為をとまなわれない紛議の総参加人員との合計をもって参加人員としている。1争議で2種以上の行為形態をもつことと忘業にわたる場合、同盟罷業にのみ計上してある。なお件数は事業所単位であって企業単位ではない。

| を と も な っ た も の | | | | そ の 他 | | 争 議 行 為 と も な わ ない 紛 議 | |
|-----------------|---------|-----|--------|-------|--------|------------------------|--------|
| 工 場 閉 鎖 | 同 盟 意 業 | 件 数 | 行為参加人員 | 件 数 | 行為参加人員 | 件 数 | 総参加人員 |
| - | - | 54 | 33 356 | - | - | 113 | 47 869 |
| 2 | 167 | 28 | 12 340 | - | - | 70 | 16 696 |
| 2 | 133 | 36 | 28 957 | - | - | 60 | 13 416 |
| 2 | 107 | 67 | 41 604 | 2 | 175 | 35 | 7 081 |
| 5 | 670 | 98 | 34 089 | - | - | 101 | 77 168 |
| - | - | - | - | - | - | 1 | 430 |
| - | - | - | - | - | - | - | - |
| - | - | 2 | 660 | - | - | 2 | 250 |
| 4 | 607 | 52 | 18 111 | - | - | 61 | 19 833 |
| 1 | 20 | 3 | 743 | - | - | 1 | 22 |
| - | - | - | - | - | - | 1 | 1 700 |
| - | - | 9 | 1 838 | - | - | 18 | 7 617 |
| - | - | 2 | 2 350 | - | - | 2 | 101 |
| - | - | - | - | - | - | - | - |
| - | - | - | - | - | - | - | - |
| - | - | - | - | - | - | 1 | 1 706 |
| - | - | - | - | - | - | 10 | 3 526 |
| - | - | 8 | 2 003 | - | - | 9 | 1 787 |
| - | - | - | - | - | - | 1 | 47 |
| - | - | - | - | - | - | - | - |
| 2 | 407 | 5 | 1 268 | - | - | 2 | 53 |
| - | - | 2 | 450 | - | - | 1 | 44 |
| - | - | - | - | - | - | 2 | 782 |
| - | - | 3 | 319 | - | - | 4 | 1 199 |
| 1 | 180 | 9 | 1 144 | - | - | 4 | 626 |
| - | - | 2 | 3 837 | - | - | 2 | 534 |
| - | - | 4 | 3 294 | - | - | 1 | 5 |
| - | - | - | - | - | - | 1 | 73 |
| - | - | - | - | - | - | 1 | 11 |
| - | - | 1 | 26 | - | - | 1 | 3 414 |
| - | - | - | - | - | - | - | - |
| - | - | 1 | 20 | - | - | - | - |
| - | - | 30 | 8 136 | - | - | 18 | 50 937 |
| - | - | - | - | - | - | 4 | 21 680 |
| - | - | 1 | 15 | - | - | - | - |
| - | - | 18 | 3 356 | - | - | 3 | 777 |
| - | - | 1 | 900 | - | - | 2 | 297 |
| - | - | - | - | - | - | 2 | 1 161 |
| - | - | 1 | 95 | - | - | 3 | 192 |
| - | - | 9 | 3 770 | - | - | 4 | 26 830 |
| - | - | - | - | - | - | - | - |
| 1 | 63 | 9 | 1 658 | - | - | 17 | 2 269 |
| - | - | - | - | - | - | 4 | 1 396 |
| 1 | 63 | - | - | - | - | - | - |
| - | - | 1 | 114 | - | - | 6 | 247 |
| - | - | 6 | 684 | - | - | 3 | 229 |
| - | - | - | - | - | - | 1 | 28 |
| - | - | - | - | - | - | 1 | 9 |
| - | - | 2 | 860 | - | - | 1 | 66 |
| - | - | - | - | - | - | 1 | 294 |
| - | - | 3 | 5 478 | - | - | 1 | 35 |

第 21 表

全国都道府県別常用労働者の 1 人平均月間現金
給与総額および「きまって支給する給与」額

本表の全国の平均額は「毎月勤労統計調査全国甲調査」の結果にもとづくもので、都道府県別に実施している「地方調査」結果の全国平均ではない。

| 都道府県別 | 産 業 総 数 | | | | | | 製 造 業 | | | | | |
|-------|---------|--------|--------|------------|--------|--------|--------|--------|--------|------------|--------|--------|
| | 現金給与総額 | | | きまって支給する給与 | | | 現金給与総額 | | | きまって支給する給与 | | |
| | 昭和34年 | 昭和35年 | 昭和36年 | 昭和34年 | 昭和35年 | 昭和36年 | 昭和34年 | 昭和35年 | 昭和36年 | 昭和34年 | 昭和35年 | 昭和36年 |
| 全 国 | 円 | 円 | 円 | 円 | 円 | 円 | 円 | 円 | 円 | 円 | 円 | 円 |
| 全 国 | 22 608 | 24 375 | 26 626 | 18 536 | 19 617 | 21 080 | 20 792 | 22 630 | 24 786 | 17 146 | 18 319 | 19 725 |
| 北海道 | 24 559 | 26 611 | 27 539 | 19 875 | 21 276 | 21 759 | 23 317 | 25 477 | 24 962 | 18 803 | 20 351 | 20 424 |
| 青森 | 18 859 | 19 850 | 22 477 | 15 534 | 16 169 | 17 766 | 16 177 | 17 371 | 17 897 | 14 066 | 14 710 | 15 094 |
| 岩手 | 22 920 | 25 417 | 24 845 | 18 593 | 20 231 | 19 864 | 26 745 | 29 493 | 28 362 | 20 981 | 22 996 | 22 076 |
| 宮城 | 19 080 | 20 651 | 23 395 | 15 882 | 16 605 | 18 370 | 14 562 | 16 323 | 19 500 | 12 448 | 13 494 | 15 559 |
| 秋田 | 20 500 | 22 553 | 23 747 | 16 616 | 17 733 | 18 604 | 17 262 | 18 636 | 20 137 | 14 272 | 15 157 | 16 163 |
| 山形 | 16 386 | 17 865 | 19 605 | 13 574 | 14 461 | 15 568 | 13 012 | 14 270 | 15 157 | 11 003 | 11 880 | 12 558 |
| 福島 | 19 651 | 21 526 | 22 485 | 16 512 | 17 384 | 18 083 | 16 941 | 18 389 | 20 207 | 14 142 | 14 987 | 16 401 |
| 茨城 | 20 316 | 21 872 | 23 079 | 16 613 | 17 635 | 18 143 | 19 858 | 21 239 | 22 476 | 16 156 | 17 075 | 17 547 |
| 栃木 | 19 072 | 20 685 | 22 206 | 15 853 | 16 754 | 17 777 | 17 209 | 18 950 | 20 034 | 14 498 | 15 528 | 16 307 |
| 群馬 | 16 897 | 19 073 | 19 964 | 14 097 | 15 147 | 15 965 | 14 093 | 15 755 | 17 521 | 11 888 | 12 908 | 14 081 |
| 埼玉県 | 18 347 | 20 303 | 22 180 | 15 439 | 16 729 | 17 890 | 16 361 | 18 458 | 20 316 | 13 907 | 15 417 | 16 618 |
| 千葉県 | 21 089 | 23 405 | 25 964 | 17 384 | 18 987 | 20 864 | 20 854 | 23 461 | 26 376 | 17 165 | 19 096 | 21 242 |
| 東京都 | 25 475 | 27 350 | 30 322 | 20 740 | 21 887 | 23 666 | 23 013 | 24 932 | 27 557 | 19 053 | 20 161 | 22 014 |
| 神奈川県 | 26 001 | 27 892 | 30 483 | 21 207 | 22 287 | 23 633 | 26 144 | 27 824 | 30 260 | 21 186 | 22 117 | 23 262 |
| 新潟県 | 19 118 | 20 930 | 27 558 | 15 858 | 16 757 | 18 134 | 17 067 | 19 078 | 21 019 | 14 452 | 15 511 | 16 878 |
| 富山県 | 19 877 | 21 400 | 23 224 | 16 324 | 17 366 | 18 293 | 18 362 | 19 769 | 21 951 | 15 111 | 16 227 | 17 307 |
| 石川県 | 17 887 | 19 911 | 21 970 | 14 915 | 15 937 | 17 244 | 14 529 | 16 588 | 18 778 | 12 543 | 13 594 | 15 056 |
| 福井県 | 15 531 | 17 192 | 20 080 | 13 035 | 14 281 | 16 188 | 12 974 | 14 780 | 16 636 | 10 983 | 12 319 | 13 776 |
| 山梨県 | 16 195 | 17 989 | 19 706 | 13 789 | 15 026 | 16 177 | 11 282 | 12 677 | 14 311 | 9 817 | 10 942 | 12 230 |
| 長野県 | 17 256 | 19 174 | 19 993 | 14 081 | 15 220 | 15 919 | 14 006 | 15 776 | 17 019 | 11 682 | 12 745 | 13 564 |
| 岐阜県 | 17 451 | 19 506 | 20 551 | 14 644 | 16 078 | 16 888 | 14 704 | 16 786 | 17 963 | 12 427 | 13 882 | 14 826 |
| 静岡県 | 19 165 | 20 779 | 23 586 | 15 926 | 17 014 | 18 732 | 17 828 | 19 578 | 21 753 | 14 854 | 15 939 | 17 252 |
| 愛知県 | 19 108 | 21 535 | 24 442 | 15 927 | 17 527 | 19 472 | 17 231 | 19 614 | 21 189 | 14 493 | 16 173 | 17 698 |
| 三重県 | 18 926 | 21 082 | 22 876 | 15 699 | 17 166 | 18 400 | 17 637 | 19 729 | 21 166 | 14 548 | 16 019 | 17 338 |
| 滋賀県 | 18 238 | 19 389 | 22 532 | 14 494 | 15 230 | 17 338 | 16 988 | 17 964 | 20 863 | 13 246 | 14 051 | 15 806 |
| 京都府 | 21 659 | 23 297 | 27 158 | 17 896 | 18 882 | 21 447 | 18 169 | 19 841 | 24 488 | 15 202 | 16 384 | 19 320 |
| 大阪府 | 24 634 | 26 599 | 29 075 | 19 978 | 21 144 | 22 759 | 21 526 | 23 660 | 26 175 | 17 735 | 19 020 | 20 730 |
| 兵庫県 | 24 313 | 26 539 | 29 508 | 20 043 | 21 383 | 23 595 | 23 700 | 25 805 | 28 892 | 19 418 | 20 794 | 23 084 |
| 奈良県 | 18 396 | 20 278 | 22 100 | 15 737 | 17 111 | 18 491 | 15 083 | 16 803 | 18 726 | 12 976 | 14 250 | 15 783 |
| 和歌山県 | 20 761 | 22 380 | 25 331 | 17 225 | 18 751 | 20 628 | 19 355 | 21 281 | 23 987 | 16 006 | 17 731 | 19 934 |
| 鳥取県 | 17 027 | 18 376 | 19 401 | 14 228 | 14 948 | 15 704 | 13 681 | 14 964 | 15 392 | 11 755 | 12 565 | 13 067 |
| 島根県 | 18 301 | 19 729 | 20 801 | 15 194 | 15 997 | 16 660 | 16 750 | 17 737 | 18 827 | 14 018 | 14 765 | 15 367 |
| 岡山県 | 18 785 | 20 794 | 22 004 | 15 576 | 16 965 | 18 145 | 16 441 | 18 835 | 20 592 | 13 743 | 15 809 | 16 817 |
| 広島県 | 21 909 | 23 994 | 22 464 | 17 993 | 19 400 | 21 045 | 21 151 | 23 167 | 25 211 | 17 505 | 18 992 | 20 427 |
| 山口県 | 23 773 | 25 675 | 27 418 | 19 715 | 20 954 | 21 761 | 26 063 | 28 450 | 29 642 | 21 053 | 22 612 | 23 636 |
| 徳島県 | 15 588 | 17 497 | 19 943 | 13 070 | 14 266 | 16 106 | 13 844 | 15 278 | 17 257 | 11 787 | 12 647 | 14 086 |
| 香川県 | 19 062 | 20 317 | 20 982 | 15 692 | 16 490 | 16 965 | 15 636 | 16 475 | 17 197 | 13 054 | 13 846 | 14 334 |
| 愛媛県 | 20 143 | 21 947 | 24 226 | 16 400 | 17 797 | 19 003 | 20 038 | 21 888 | 23 899 | 16 045 | 17 639 | 18 517 |
| 高知県 | 18 050 | 19 558 | 21 907 | 15 141 | 16 092 | 17 815 | 16 056 | 17 023 | 18 370 | 13 802 | 14 449 | 15 494 |
| 福岡県 | 25 063 | 26 643 | 28 354 | 20 812 | 21 805 | 22 830 | 27 823 | 29 618 | 28 826 | 22 432 | 23 489 | 23 143 |
| 佐賀県 | 20 815 | 22 641 | 22 377 | 17 545 | 18 638 | 18 029 | 15 840 | 16 395 | 18 054 | 12 936 | 12 870 | 14 071 |
| 長門県 | 24 092 | 25 961 | 25 961 | 19 965 | 21 226 | 21 184 | 27 119 | 29 695 | 31 283 | 22 009 | 23 481 | 24 376 |
| 熊本県 | 19 712 | 21 214 | 23 664 | 16 263 | 17 095 | 18 927 | 19 265 | 21 056 | 24 175 | 15 800 | 16 769 | 19 615 |
| 大分県 | 19 349 | 21 251 | 22 612 | 16 184 | 17 331 | 18 261 | 18 577 | 20 689 | 21 854 | 15 456 | 16 725 | 17 782 |
| 宮崎県 | 19 272 | 21 237 | 23 962 | 16 390 | 17 619 | 19 207 | 18 893 | 21 114 | 22 311 | 15 996 | 17 785 | 18 066 |
| 鹿児島県 | 18 165 | 19 592 | 22 186 | 14 949 | 15 581 | 17 705 | 13 206 | 14 550 | 17 527 | 11 343 | 12 268 | 14 710 |

第 16 章
府 民 所 得

資料 労働大臣官房労働統計調査部「毎月勤労統計調査」