

平成28年度
府営住宅用地活用事業
一般競争入札（第1回）
実施要領

入札に参加するには、事前の申し込みが必要です。

〈 申し込み受付期間(持参のみ) 〉

平成28年10月27日(木)、10月28日(金)

〈受付場所〉

大阪府咲洲庁舎26階 住宅まちづくり部住宅経営室施設保全課
(午前9時30分～午後5時30分、ただし正午～午後1時を除く)

〈入札および開札の日時〉

物件番号1:平成28年10月31日(月)午前10時30分受付締切

物件番号2:平成28年10月31日(月)午後1時30分受付締切

受付締切り時刻の30分前より受付開始

〈入札および開札の場所〉

大阪府咲洲庁舎29階 会議室

入札に参加を希望される方は、この実施要領をよくお読みいただき、内容を十分に把握した上でご参加ください。

大阪府 住宅まちづくり部 住宅経営室
施設保全課

日

程

入札の公告
入札実施要領配付開始
平成28年8月23日(火)

- 大阪府公報により公告します。
- 住宅まちづくり部住宅経営室 施設保全課(以下、「施設保全課」といいます。)で、入札実施要領を配付します(ホームページにも掲載)。

<http://www.pref.osaka.lg.jp/jutaku/youchikatsuyou/index.html>

現地開放
物件番号1:平成28年9月6日(火)
午前10時00分～正午
物件番号2:平成28年9月6日(火)
午後3時00分～3時30分

- 事業用地の現地を開放します。

質疑応答
<持参のみ>
平成28年9月13日(火)受付
平成28年9月27日(火)回答

- 質疑は文書持参でのみ受け付けます。

- 回答はホームページに掲載します。

<http://www.pref.osaka.lg.jp/jutaku/youchikatsuyou/index.html>

入札参加申込の受付
<持参のみ>
平成28年10月27日(木)、10月28日(金)

- 入札参加書、誓約書及び入札参加資格を確認するための書類を持参してください。

入札及び落札者の決定
平成28年10月31日(月)
開始時刻の30分前から受付開始
物件番号1:午前10:30開始
物件番号2:午後1:30開始

- 入札保証金を納付のうえ、入札参加書と入札書(委任状)を持参し、入札に参加してください。

- 入札締切り後、入札者の面前で開札し、落札者を決定します。

- 入札開始時間になると、入札室を閉鎖しますので、必ずそれまでにお越しください。

土地利用計画図等の提出
平成28年11月14日(月)まで

- 落札後、土地利用計画図等を大阪府へ提出してください。府が基本的な事項について適合していることを確認します。

売買契約の締結
平成28年12月5日(月)から
平成28年12月12日(月)まで

- 契約の締結と同時に売買代金を支払ってください(入札保証金は、売買代金に充当できません)。

- 契約締結をもって現状有姿で事業用地を引渡します。

所有権の移転登記

- 売買代金の支払いを確認した後、所有権移転登記を申請します。

目 次

1	事業のあらまし	1
2	事業用地一覧	2
3	土地利用条件	3
4	申込みから契約の締結まで	7
4-1	入札参加資格	8
4-2	現地開放	10
4-3	質疑応答	10
4-4	入札参加申込みの受付け	10
4-5	入札	12
4-6	土地利用条件への適合確認	16
4-7	個人情報の収集及び提供	16
4-8	売買契約の締結	16
4-9	その他の注意事項	17
5	物件調書	19
6	府有財産売買契約書（案）	43
7	提出書類の様式・記入例	55
	お問い合わせ先	巻末

1 事業のあらまし

府営住宅用地活用事業とは・・・

この事業は府営住宅の建替えにより創出した土地を活用して、民間の活力や創意工夫により良好な住まいとまちづくりを行うため、一定の条件を付して入札を行い、土地を売却するものです。

入札への参加及び契約の締結にあたって・・・

この条件付土地売払の入札には、入札参加資格を満たす必要があることに加えて、落札した後、事業者として各事業用地の土地利用条件に適合させた宅地開発、建築物の建設及び販売や運営を行わなければならないことを十分にご理解のうえご参加ください。

そのために、落札者は、土地売買契約の締結に先立ち、土地利用計画図など基本的な事項を記した書面を所定の期日内に提出し、大阪府による条件の適合状況の確認を受けることとなります。また、土地売買契約の締結後も、計画に沿った宅地開発及び建築物の建築を行っていることを適時、報告しなければなりません。

事業の趣旨を十分理解したうえでご参加ください。

2 事業用地一覧

物件番号	事業用地名称	所在地	地目	数量 (㎡)	用途地域 (建ぺい率 / 容積率)	最低売却 価格
1	瓜破東1丁目 住宅用地	大阪市平野区 瓜破東一丁目 585番2 及び <u>845番3(※)</u>	宅地	2,124.05 建物延床 1,104.51	【585番2】 第一種中高層住居専用 地域 (60%/200%) 【845番3】 第一種中高層住居専用 地域 (60%/200%) 第二種中高層住居専用 地域 (60%/200%)	90,800,000 円
2	久宝寺 住宅用地	八尾市久宝寺 二丁目 77 番 2	宅地	1,135.68	第 1 種住居地域 (60%/200%)	82,481,000 円

※845番3は建物付き

3 土地利用条件

《物件番号1「瓜破東1丁目住宅用地」》

当該事業用地の開発にあたっては、良好な住まいとまちづくりを実現するために、周辺環境と調和の取れた景観の形成、環境やバリアフリー、防犯・防災等の安全などに配慮するとともに、下記の土地利用条件を遵守しなければならない。

(1) 建築物の用途等

○建築物の用途は、第一種中高層住宅専用地域に建築できるもののうち、次のいずれか(複数可)とすること。

- ①分譲住宅(戸建住宅(兼用住宅可)またはファミリー向け住宅を中心とした共同住宅)
- ②病院・診療所などの医療施設、老人ホーム・保育所等の福祉施設及び幼稚園等の文教施設
- ③日用品や生活必需品の物品販売などを行う一定規模の店舗及び飲食店

○事業用地を住宅として利用する場合は、「住宅の品質確保の促進等に関する法律」に基づく性能表示について、住宅購入者に制度の内容を説明し、購入者の希望に応じて、指定住宅性能評価機関による住宅性能評価書の交付を受けること。

(2) 既存建物の撤去に関する事項

○845番3の既存建物を撤去する場合は、契約後2年以内に撤去すること。

○845番3の既存建物を撤去する場合は、関連法規に基づき地中杭も撤去すること。また、浴室の天井と壁にはアスベストを含有した成形板が残存しているため、関連法規を遵守し十分注意のうえ撤去すること。

(3) 工事に関する事項

○工事に際しては、関連法規をはじめ以下の事項を遵守すること。

ア. 工事に先立ち、計画内容等の地元説明を行うとともに、工事中の現場対応のため責任者と連絡先を明記した工事管理体制表を作成すること。

イ. 工事中は、特に騒音、振動を抑えるよう配慮して作業を行い、万一、周辺の家屋等に損害を与えた場合は、補償等の適切な対応を行うこと。

ウ. 工事車両の通行にあたっては、十分な安全対策を講じるとともに、工事車両が集中しないよう配慮すること。

(4) その他

○都市計画法、建築基準法等の関連法規及び大阪市の各種条例・要領等を遵守すること。

○建築物の用途等の②、③については医療・介護施設の認可・補助金等を保証するものではありませんのでご注意ください。また、認可等が必要な場合は、所管行政庁の担当部局と事前に協議・調整を行うこと。

《物件番号2「久宝寺住宅用地」》

当該用地の開発にあたっては、良好な住まいとまちづくりを実現するために、周辺環境と調和の取れた景観の形成、環境やバリアフリー、防犯・防災等の安全などに配慮するとともに、下記の土地利用条件を遵守しなければならない。

(1) 建築物の用途等

- 建築物の用途は、戸建住宅(ただし、建築基準法上、第一種低層住居専用地域内に建築することができる用途の兼用住宅は可能とする)とすること。
- 一住戸当たりの敷地面積を**66**平方メートル以上かつ3戸以上とすること。
- 「住宅の品質確保の促進等に関する法律」に基づく性能表示について、住宅購入者に制度の内容を説明し、購入者の希望に応じて、指定住宅性能評価機関による住宅性能評価書の交付を受けること。

(2) 開発道路に関する事項

- P.39**に示す開発道路の幅員は久宝寺二丁目公園との境界から対側隣地との境界までとし、南側の市道境界から図に示す範囲まで整備した上で市に帰属、市道認定を受けること。また、延長して開発道路を整備する場合も同様とする。

(3) 敷地境界に関する事項

- 久宝寺二丁目公園の北側に隣接する宅地を計画する場合は、緑地や空間を公園側に配置するなどの計画とし、公園利用者との円滑な関係に寄与するよう配慮すること。
- 当該地と府営住宅との間の擁壁は府営住宅用地内であるが擁壁からの排水の処理は当該地において行うこと。
- P.40**に示す久宝寺二丁目**104-2**、**104-3**及び**104-6**との境界フェンスは基礎と共に撤去し、久宝寺二丁目**104-2**北側の境界フェンスは基礎と共に存置すること。

(4) 工事にに関する事項

- 工事に際しては、関連法規をはじめ以下の事項を遵守すること。
 - ア. 工事に先立ち、計画内容等の地元説明を行うとともに工事中の現場対応のため責任者と連絡先を明記した工事管理体制表を作成すること。
 - イ. 工事中は、特に騒音、振動を抑えるよう配慮して作業を行い、万一、周辺の家屋等に損害を与えた場合は、補償等の適切な対応を行うこと。
 - ウ. 前面道路は通学路に指定されているため、工事車両の通行にあたっては、十分な安全対策を講じるとともに、工事車両が集中しないよう配慮すること。
 - エ. 工事期間中は隣接する久宝寺二丁目公園の利用者の妨げとならないよう配慮すること。

(5) その他

- 都市計画法、建築基準法等の関連法規及び八尾市の各種要領等を遵守すること。
- 開発に当っては、事前に隣接土地所有者と協議すること。
- 住宅購入者に対し、町会へ加入するように説明を行うなど協力すること。

このページは空白です。

4 申込みから契約の締結まで

4-1 入札参加資格

(1)入札には、個人、法人を問わずどなたでも参加していただけます。

ア. 次の(ア)から(コ)までのいずれにも該当しない者であること。

(ア) 成年被後見人

(イ) 民法の一部を改正する法律(平成11年法律第149号)附則第3条第3項の規定によりなお従前の例によることとされる同法による改正前の民法(明治29年法律第89号)第11条に規定する準禁治産者

(ウ) 被保佐人であって、契約締結のために必要な同意を得ていない者

(エ) 民法第17条第1項の規定による契約締結に関する同意権付与の審判を受けた被補助人であって、契約締結のために必要な同意を得ていない者

(オ) 営業の許可を受けていない未成年者であって、契約締結のために必要な同意を得ていない者

(カ) 破産者で復権を得ない者

(キ) 地方自治法施行令(昭和22年政令第16号)第167条の4第2項各号のいずれかに該当すると認められる者(同項各号のいずれかに該当すると認められることにより、大阪府入札参加停止要綱に基づく入札参加停止の措置を受け、その措置期間を経過した者及び同要綱別表各号に掲げる措置要件に該当し、その措置期間に該当する期間を経過したと認められる者を除く。)又はその者を代理人、支配人その他の使用人若しくは入札代理人として使用する者

(ク) 暴力団員による不当な行為の防止等に関する法律(平成3年法律第77号)第2条第6号に規定する者若しくは同法第32条1項第2号に規定する者又は大阪府暴力団排除条例(平成22年大阪府条例第58号)第2条第4号に規定する者

(ケ) 無差別大量殺人行為を行った団体の規制に関する法律(平成11年法律第147号)第5条第1項の規定による観察処分を受けた団体に該当する者

(コ) 府と締結した土地売買契約における違約金の完納の日から6ヶ月を経過しない者

イ. 次のアからカのいずれにも該当する者であること。

(ア) 入札物件において住宅の建築計画がある場合は、本件入札参加の申込みの日前5年間に、事業主として、一戸建住宅又は共同住宅の建築を目的とする都市計画法(昭和43年法律第100号)第29条第1項の許可を受けた住宅地の開発及び建築基準法(昭和25年法律第201号)第7条第5項又は第7条の2第5項の規定により建築物及びその敷地が建築基準関係規定に適合することが認められた共同住宅の開発並びに住宅の建設及び販売(共同販売及び関連会社による委託販売を含む。)の実績を有する者であること。なお、他の者と共同で入札に参加する場合については、これらの者のいずれかがこの要件を満たせばよいものとする。

(イ) 入札物件において住宅の建築計画がある場合は、本件入札参加の申込みの日から入札の日までの期間において、営業を行うにつき、宅地建物取引業法(昭和27年法律第176号)第3条第1項の免許を受けている者であること。なお、他の者と共同で入札に参加する場合については、これらの者のいずれかがこの要件を満たせばよいものとする。

(ウ) 入札物件(1号物件に限る。)において小売店舗の建築計画がある場合は、現に食料品、日用品等の物品販売を行う施設を営業する者であること。

(エ) 入札物件(1号物件に限る。)において病院、診療所その他の医療施設の建築計画がある場合

は、現に当該医療施設の種類の種類に該当する施設を運営する者であること。

(オ) 入札物件(1号物件に限る。)において老人ホーム、保育所その他の福祉施設の建築計画がある場合は、現に当該福祉施設の種類の種類に該当する施設を運営する者であること。

(カ) 入札物件(1号物件に限る。)において幼稚園その他の教育施設の建築計画がある場合は、現に当該教育施設の種類の種類に該当する施設を運営する者であること。

ウ. 本件入札参加の申込みの日から入札の日までの期間において、営業を行うにつき、宅地建物取引業法(昭和27年法律第176号)第3条第1項の免許を受けている者であること。なお、他の者と共同で入札に参加する場合については、入札に参加する者いずれかがこの要件を満たせばよい。

エ. 本件入札参加の申込みの日から入札の日までの期間において、次の(ア)及び(イ)までのいずれにも該当するものであること。

(ア) 民事再生法(平成11年法律第225号)第21条第1項又は第2項の規定による再生手続開始の申立てをしている者又は申立てをなされている者(同法第33条第1項の再生手続開始の決定を受けた者を除く。)、会社更生法(平成14年法律第154号)第17条第1項又は第2項の規定による更生手続開始の申立てをしている者又は申立てをなされている者(同法第41条第1項の更生手続開始の決定を受けた者を除く。)、金融機関から取引の停止を受けた者その他の経営状態が著しく不健全であると認められる者でないこと。

(イ) 宅地建物取引業法第65条第2項又は第4項の規定による業務の停止命令を受けた者又はその停止期間中の者でないこと。

(ウ) 営業を行うにつき、建築士法(昭和25年法律第202号)第23条第1項の登録を受けている者にあつては、同法第26条第2項の規定による事務所の閉鎖の命令を受けた者又はその閉鎖期間中の者でないこと。

(エ) 営業を行うにつき、建設業法(昭和24年法律第100号)第3条第1項の許可を受けている者にあつては、同法第28条第3項又は第5項の規定による営業の停止命令を受けた者又はその停止期間中の者でないこと。

オ. 入札の公告の日から入札の日までの期間において、次の(ア)及び(イ)までのいずれにも該当しないものであること。

(ア) 大阪府入札参加停止要綱に基づく入札参加停止措置を受け、その措置期間中の者又は同要綱別表各号に掲げる措置要件に該当すると認められる者(同要綱別表各号に掲げる措置要件に該当し、その措置期間に相当する期間を経過したと認められる者を除く。)

(イ) 大阪府から建設工事等に関し損害賠償請求を受けている者(入札参加申請の提出日までに当該請求に係る損害賠償金を納付した者を除く。)

(2)また、2者以上が共同で参加することもできます。

(※ 所有権を登記する際に共有とする場合、必ず共有名義でお申込みください。)

(※ 共有名義で申込む場合、入札書の入札者欄に記載された方が代表して入札手続を行っていただくことになります。)

(※ 4-4の「共同入札について」P.10をご参照ください。)

(3)入札への参加は、単独・共同の別を問わず1者1名義とし、重複して参加することはできません。

4-2 現地開放

(1)日 時

物件番号1	瓜破東1丁目住宅用地	平成 28 年9月6日(火) 午前 10 時 00 分～正午
物件番号2	久宝寺住宅用地	平成 28 年9月6日(火) 午後3時 00 分～3時 30 分

(2)場 所 事業用地の現地(P.19～参照)

(3)注 意 点

- ア. 説明会は行いませんので、必ず各自で現場の確認・調査をしてください。
- イ. 調査・確認される際は、地域住民の迷惑にならないよう、ご配慮ください。
- ウ. 駐車場は設けておりません。電車・バス等の公共交通機関をご利用ください。

4-3 質疑応答

(1)質疑受付日時 平成 28 年9月 13 日(火) 午前9時 30 分から午後5時 30 分まで

(正午～午後 1 時を除く)

(2)回 答 日 時 平成 28 年9月 27 日(火) 午前 10 時から

(3)受 付 方 法

- ア. 質疑の受付は持参に限ります。必ず書面で提出してください。

※口頭・郵送・FAX 等での質疑は受けません。

- イ. 受付場所 : 大阪府住宅まちづくり部住宅経営室 施設保全課 資産活用グループ
(大阪府庁咲洲庁舎 26 階(巻末参照))

(4)回 答 方 法

回答は、下記URLのホームページに掲載します。

<http://www.pref.osaka.lg.jp/jutaku/youchikatsuyou/index.html>

(5)注 意 点

- ア. 様式は自由ですが、A4サイズ of 用紙に、質問者名・住所・連絡先・担当者名を明記してください。なお、記名等が無いものにはお答えできませんのでご了承ください。
- イ. 質疑回答書は土地売払条件の一部となりますのでご注意ください。

4-4 入札参加申込みの受付

入札に参加するためには、事前の申込みが必要です

入札に参加を希望する方は、入札参加資格を確認し、必要書類を作成のうえ所定の日時に申し込んでください。

入札参加書等は、この実施要領に添付(後掲)しているものをコピーして使用することも可能です。

単独で入札する場合、共同で入札する場合とも、この参加申込の名義人を土地売買契約書の買受人とし、不動産登記上の名義人としてします。所有権を共有とする場合は、必ず共同でお申込みください。

「共同入札について」

2者以上が共同で参加する場合(以下、この場合の参加者を「共同入札者」という。)、事業の円滑な実施を期するため、共同入札者のうち1者を落札者の決定に至るまでの事務及び契約締結にかかる一切の債務を代表する代表事業者として定めてください。ただし、土地売買契約にかかる債務は全者が連帯して負うものとします。

共同入札者の変更は、大阪府が支障ないと認める場合に限り、入札日の前日までの間、受け付けますが、代表事業者の変更は認められません。なお、入札日以降は共同入札者の変更・追加・辞退は認めません。

(1)日 時 平成**28**年**10**月**27**日(木)、**28**日(金)

午前9時**30**分～午後5時**30**分(正午～午後1時を除く)

(2)場 所 大阪府住宅まちづくり部住宅経営室 施設保全課 資産活用グループ

(大阪府庁咲洲庁舎**26**階(巻末参照))

(3)必要書類

①平成28年度 府営住宅用地活用事業一般競争入札(第1回)入札参加書(P. **56**)

②誓約書(P. **64**)

③印鑑証明書(原本で発行日より3ヵ月以内のもの)

④入札参加資格を確認するための書類(※1)

次の資料をご用意いただき、A4サイズに折りホッチキスで留め、まとめて提出してください。

ア. 会社・法人の履歴全部事項証明書若しくは現在事項全部証明書並びに代表事項証明書(原本で発行日より3ヵ月以内のもの)

イ. 宅地建物取引業者免許証(写本)

ウ. 住宅を計画している場合は、入札申込日から5年以内の事業実績が確認できるもの(代表的な1件で可)

新聞広告・リーフレット等で宅地建物取引業の免許証番号及び販売戸数が明記されたもの(※2)(写本も可)、及び、その事業の開発実績を確認できるもの(※3)。

エ. 医療施設、小売店舗などを計画している場合は、物件番号1の土地利用条件(1)②及び③の施設を現に営業している実績を確認できるもの(※4)

(※1)複数物件の入札に参加する場合は、各物件ごとにア～ウの資料を作成してください。

(※2)新聞広告・リーフレット等に記載された宅地建物取引業の免許証番号は、マーカー表示などでわかるように印をつけておいてください。

(※3)

① 開発許可のある事業実績の場合

・都市計画法第**29**条の開発許可書(写本)

・同申請書(写本)及び申請書に添付した土地利用計画図

・同第**36**条第**2**項の規定による開発許可の内容に適合している旨の検査済証(写本)

⑧ 開発許可のない共同住宅等の事業実績の場合

・建築基準法第7条第5項又は第7条の2第5項の検査済証(写本)

(※4)施設概要、会社概要書及びチラシ等

(4)注意事項

- ア. 入札参加申込みの受付けは、持参に限ります。
- イ. 提出いただいた「入札参加書」に申込みの受付処理を行い、入札時の入札参加書として交付します。
- ウ. 申込者が入札時の入札者となります。
- エ. 「入札参加資格を確認するための書類」の内容確認の結果、資格が不十分であった者または入札日までにこの資格を失った者は、入札に参加することができません。
- オ. 入札日までの間は申込者名、申込者数等は公表いたしません。
- カ. 申込み後の辞退は可能ですが、速やかに(必ず入札日の前日までに)上記場所へ辞退届を提出してください。(辞退届の様式は自由ですが、A4サイズ用の紙に参加を辞退する旨及び、申込者名・住所・連絡先・担当者名を明記のうえ、印鑑登録印を押印して作成し、先に交付済の入札参加書とともに提出してください。)
- キ. 申込者数が多数の場合、入札会場を変更する場合があります。入札会場を変更する場合は下記URLのホームページへ掲載します。必ず入札日の前日若しくは当日にご確認ください。

<http://www.pref.osaka.lg.jp/jutaku/youchikatsuyou/index.html>

4-5 入札

(1)日 時

物件番号1 瓜破東1丁目住宅用地	平成28年10月31日(月) 午前10時00分受付開始、午前10時30分受付締切り
物件番号2 久宝寺住宅用地	平成28年10月31日(月) 午後1時00分受付開始、午後1時30分受付締切り

(2)入札会場 大阪府咲洲庁舎 29階 会議室(以下「会場」という。)

(3)注意点

- ア. 入札当日の受付は、(1)に記載の各物件の受付開始時刻から行い、受付締切り時刻に締切ります。遅れて来られた方は入札に参加することができませんので、お早めにご来場ください。
- イ. 全ての申込者の受付が各受付締切り時刻前に完了した場合は、その時点で受付を締め切ります。
- ウ. 申込者の受付締切り後、執行官の開始の宣言をもって入札を開始します。会場への入室は、各申込者1名までとします。ただし、受付時の会場への入室は2名まで認めます。
- エ. 受付締切り時刻までに受付を、入札開始までに入札保証金(保証小切手)の納付を済ませていただかないと、入札に参加することができません。なお、会場は所定の時刻をもって閉鎖します。
- オ. 入札書は所定の様式を使用しなければなりません。(P. 60)
- カ. 来場には電車・バス等の公共交通機関をご利用ください。
- キ. 申込みを受付けたものであっても、この入札日までの間に入札参加資格を失った者は入札に参加する

ことができません。

(4)当日持参していただくもの

- ①入札参加書(申込み受付の処理がなされたもの(P. 56))
- ②入札保証金納付書(P. 58)
- ③入札保証金(保証小切手)(P. 14 参照)
- ④入札書(P. 60)
- ⑤委任状(P. 62)

※代理人が入札される場合に必要です。入札申込者(委任者)の印鑑登録印の押印が必要です。また、共同参加の場合で参加申込書の申込者欄に記載された者以外の共同事業者が入札に参加されるとき、及び、代表者印を入札に使用する場合でも申込者本人以外の者が入札に参加するときにも必要です。共同参加の場合、代表者分のみご持参ください。

⑥本人の印(印鑑登録印)又は代理人の印

※入札前に入札書に誤記などによる書換えが必要となったときや、入札後に落札者以外の方に入札保証金(保証小切手)を返還する際に必要なもので、ご持参ください。印鑑を持参しなかった場合、入札保証金の還付には2週間程度を要します。なお、委任状に基づき代理人が入札する場合は、本人の印(印鑑登録印)の代わりに代理人の印が必要です。

⑦筆記用具(黒又は青の万年筆又はボールペン)

⑧本書(平成 28 年度 府営住宅用地活用事業一般競争入札(第1回)実施要領)

入札に当たっての注意事項

- (1)事業用地の売却価格には予め最低売却価格を設定しており、これを下回る金額の入札書は失格となります(P. 2「事業用地一覧」参照)。
- (2)入札書には、入札者の住所、名称を記入の上、印鑑登録印を押印してください。
共同入札の場合は代表事業者が作成してください。
代理人が入札する場合は、その者の住所、名称を併記し、代理人の印を必ず押印してください(この場合、印鑑登録印の押印は省略できます。)
- (3)入札書への金額の記入には、アラビア数字(0、1、2、3・・・)の字体を使用し、最初の数字の前に¥マークを付け、物件の総額を記入してください。
- (4)金額欄の記入において使用する通貨単位は、日本国通貨(円)に限ります。
- (5)入札済の入札書は、いかなる理由があっても、書換え、引換え又は撤回をすることができません。
- (6)次のいずれかに該当する入札は、無効とします。
 - ア. 入札金額が、最低売却価格に達しない入札
 - イ. 入札参加資格のない者がした入札又は委任状を提出せずに代理人がした入札
 - ウ. 指定の時刻までに入札書を提出しなかった入札
 - エ. 所定の入札書によらない入札(電話又は電送による入札は認めない。)
 - オ. 入札保証金を納付していない者の入札

- カ. 入札金額が入札保証金の **50** 倍を超える入札
- キ. 入札者又はその代理人の記名押印がない入札
- ク. 入札者又はその代理人が1人で2枚以上の入札をした場合、その全部の入札
- ケ. 入札者及びその代理人がそれぞれ入札した場合、その双方の入札
- コ. 共同入札の場合で、代表事業者及びその他の共同入札者がそれぞれ入札した場合、その全部の入札
- サ. 入札金額、入札者の名称その他主要部分が識別し難い入札
- シ. 入札金額を訂正した入札
- ス. 入札に関し、不正な行為(他の者の入札書を覗き見る等)を行った者がした入札
- セ. 郵送をもって送付してきた入札
- ソ. 入札に関する公告又は実施要領に違反した入札

入札保証金について

- (1)入札に参加するためには入札保証金(保証小切手)の納付が必要です。入札当日の受付時に受領いたしますのでご用意ください。
- (2)入札保証金の納付は入札1件あたり1回限りです。一旦受領した後は追加や変更ができませんのでご注意ください。
- (3)入札保証金は、入札金額の100分の2以上(円未満切上げ)の額を納付してください。

[例]

(入札しようとする金額)

(入札保証金)

$$500,000,000\text{円} \times \frac{2}{100} = 10,000,000\text{円以上}$$

- (4)入札保証金は、保証小切手(大阪手形交換所に加盟する金融機関が振り出し、発行日から**10**日以内のものに限る。)で納付してください。
- (5)入札保証金は、落札者以外の方には入札終了後その場で還付し、落札者には契約締結後に還付します。なお、落札者への還付については還付請求の日から2週間程度を要しますのでご了承ください。
- (6)入札保証金には、利子は付しません。
- (7)落札者の入札保証金は、売買代金に充当することができます。
- (8)落札者が落札物件の売買契約を締結しないとき(落札後、入札参加資格(P. 8参照)を有しない者であることが判明し、失格したときを含む。)は、入札保証金は還付されませんので、ご注意ください。
- (9)入札保証金は、一般線引き小切手で納付してください。(特定線引き小切手は不可)

※保証小切手の見本は次項参照

保証小切手の見本

- 入札保証金は、保証小切手をお願いします。
- この小切手は、金融機関が自己を支払人として振り出すもので、個人の振出小切手は受付できません。
- 一般には、金融機関に現金を持参するか、定期預金を担保にして、保証小切手を作成することができます。

A 000000	小 切 手	大阪2701 0000-000	銀行 振 り
〇〇銀行〇〇支店			
金額 ¥10,000,000※			
上記金額を 持参人 様へこの小切手と引き換えにお支払いください。			
振出日 年 月 日			
振出地 〇〇市			
機 〇〇銀行〇〇支店			
支店長 〇〇〇〇 印			

- (注) ①振出人、支払人とも同一金融機関。
②振出日から10日以内に限る。
③大阪手形交換所に加盟する金融機関が振り出した小切手。

落札者の決定

- (1)入札締切り後、直ちに開札します。
- (2)落札者は、次の方法により決定します。
 - ア. 有効な入札を行った者のうち、入札金額が、大阪府が定める最低売却価格以上で、かつ、最高の価格をもって入札した者。(その金額を落札金額とします。)
 - イ. アに該当する者が2人以上あるときは、開札後直ちに行うくじ引きにより決定します。(この場合、該当者はそれを辞退できません。)
 - ウ. 開札の結果、最高入札金額が最低売却価格に達しないときは、再入札は行わず、入札を打切ります。
- (3) 開札結果は、速やかに大阪府ホームページ等で公表します。また、入札の公平性・透明性確保のため、入札内容(物件所在地、数量、入札者の住所・氏名・入札金額)をホームページ等で公表する予定ですので、参加者はこのことを了承した上で入札に参加してください。
- (4)共同入札により入札に参加された方が落札者となった場合は、速やかに次の事項に関する申立書を提出してください。
 - ①落札した土地の所有権持分割合
 - ②契約金額の負担区分
 - ③入札保証金の充当金額区分又は還付金額区分

④登録免許税額の負担区分

※本入札にかかる売買契約は土地所有権の移転を伴うものであり、共同買受けによる買受け者のうち1者の共有持分割合を**100**分の**100**として契約することはできません。

(5)契約を締結する権利は落札者のみが有します。落札者と契約締結に至らなかった場合でも二番札以降の方と契約することはありません。

4-6 土地利用条件への適合確認

落札者は、要領に定めた土地利用条件のうち基本的事項の適合状況の確認のため、平成**28**年**11**月**14**日(月)までに下記資料を提出してください。

大阪府による確認の結果、土地利用条件に適合しない部分があった場合は、大阪府からの指摘後5日以内(5日目が閉庁日の場合は、その翌開庁日まで)に適合させなければ契約できません。

<提出資料>

①土地利用計画図(土地利用条件に定める施設、附属施設の配置及び各面積等がわかる図面等)

※落札者は事業用地の全面を土地利用条件に定める用途に使用しなければなりません。

②事業スケジュール(土地売買契約締結以降の開発手続きや埋蔵文化財調査、造成工事、建築工事、住宅販売計画や営業開始等の予定時期を記入したもの)

なお、売買契約締結後も、開発許可申請時など適時に土地利用計画がこの実施要領に定めた条件に適合することを確認するために必要な図書を提出していただきます。

4-7 個人情報の収集及び提供

(1)落札者(共有者を含む)が法人の場合で、大阪府から提出の求めがあったときは、落札後速やかに、役員名簿(住所、氏名、読み仮名、生年月日が分かるもの)を提出してください。

(2)落札者(共有者を含む)が大阪府暴力団排除条例第2条第2号及び第4号の規定に該当しない者であることを確認するため、大阪府は、同条例第**24**条第2項の規定に基づき、落札者から提出のあった役員名簿及び誓約書を大阪府警察本部に提供します。

4-8 売買契約の締結

(1)大阪府と落札者との売買契約は、平成**28**年**12**月5日(月)から、物件番号1及び物件番号2いずれも平成**28**年**12**月**12**日(月)までに、大阪府 住宅まちづくり部 住宅経営室 施設保全課 資産活用グループ(大阪市住之江区南港北1-14-16 大阪府咲州庁舎 **26**階)において、府有財産売買契約書((案)P.43～**53**参照)により締結します。

※売買契約の名義人は、「落札者」名となります。

※共同入札による落札の場合は、「共同入札者全員」が名義人となり、その変更はできません。

(2)契約を締結する際には、印鑑登録印、印鑑証明書、住民票の写し(個人の場合)、代表者事項証明書又は資格証明書(法人の場合)が必要です。

印鑑証明書等、契約締結に必要な書類については、契約締結日から**3**ヶ月以内のものがが必要です。

- (3)落札者は、契約締結と同時に、売買代金の全額を支払わなければなりません。 ※購入資金の手当て等については、お早めに金融機関等とご相談ください。
- (4)契約及び所有権の移転に要する費用(収入印紙、登録免許税等)は、落札者の負担とします。
- (5)住宅地とする場合は、落札者は、自らが住宅地として開発し、かつ住宅の建設及び販売を行うまでは、この事業用地にかかる一切の権利義務を第三者に移転することはできません。
- (6)物件番号1において、土地利用条件(1)②に記載する施設とする場合は、落札者は、自らが開発し、かつ施設等の建設を行い、自らが施設の運営を行うものとし、権利義務を第三者に移転することはできません。
- (7)物件番号1において、土地利用条件(1)③に記載する小売店舗とする場合は、落札者は、自らが開発し、かつ店舗等の建設を行い、自らが食料品及び日用品等の物品販売や営業を行うものとし、権利義務を第三者に移転することはできません。
- (8)落札者への所有権移転の際、買戻し特約を併せて登記します。
買戻し特約の解除については6. 府有財産売買契約書(案)第**19**条(P. **47**)を参照ください。
- (9)落札物件の所有権移転は、売買代金の全額が支払われたときとなります。
※落札した場合でも、土地売買契約締結までに入札参加資格を失った場合は、契約を締結できないことがあります。これにより落札者に損害が生じて、大阪府はその責任を負いませんので、ご注意ください。
- (10)落札者が落札物件の売買契約を締結しなかった場合、その落札者は、施設保全課が実施する入札に、今回入札の契約期間最終日(平成**28**年**12**月**12**日(月))から6ヶ月間参加することができませんので、ご注意ください。

4-9 その他の注意事項

- (1)落札者への事業用地(以下「物件」という。)の引渡しは、売買契約締結日を原因日とする所有権の移転があった日をもって、工作物や設備配管などの地下埋設物、その他物件に存するものすべてを含め、現状有姿(あるがままの状態)により行います。
※図面が現状と相違している場合は、現状を優先しますので必ず事前に現地を確認してください。
※物件調書に記載した面積その他の事項について、実地に符合しないことがあっても、これを理由として契約を拒み又は代金の減免を請求することはできませんのでご注意ください。
- (2)落札者は、売買契約締結後、物件に数量の不足その他隠れたかしがあることを発見しても、売買代金の減免若しくは損害賠償の請求又は契約の解除をすることができません。
ただし、落札者が消費者契約法(平成**12**年法律第**61**号)第**2**条第**1**項に規定する「消費者」である場合にあっては、この限りではありません。

「消費者契約法(平成**12**年法律第**61**号)」

第**2**条 この法律において「消費者」とは、個人(事業として又は事業のために契約の当事者となる場合におけるものを除く。)をいう。

- (3)物件を利用するにあたっては、公序良俗に反することのないようにしてください。また、建築確認や開発

許可にあたっては、建築基準法、都市計画法及び府や市町村の条例等により指導がなされる場合がありますので、事前に関係機関にご確認ください。

- (4) 物件が他の府有地と隣接する部分(道路敷を含む)については、契約締結後速やかに買受け者において境界確認書(案)を作成し、大阪府と締結していただきます。本府で保管している座標データがある場合は交付するので、同じ基準点を使用し測量してください。
- (5) 大阪府生活環境の保全等に関する条例に基づく土壌汚染状況調査については、落札者の責任において調査報告等が必要です。
- (6) 売買契約締結の日から物件の引渡しの日までの間において、府の責めに帰さない事由により、物件に滅失、き損等の損害を生じたとき、その損害は落札者の負担とします。
- (7) 物件の隣接土地所有者や地域住民への説明等、当該土地利用に関する調整等については、すべて落札者において行っていただきます。
- (8) 越境物に関する隣接土地所有者等との協議については、すべて落札者において行っていただきます。
- (9) 落札者が売買契約に定める義務を履行しないために大阪府に損害を与えたときは、その損害を賠償しなければなりません。
- (10) 買受け申込みに際して提出いただいた書類は、申込みを取下げた場合を含めて理由の如何を問わず返却できませんので、ご注意ください。

5 物件調書

- この調書は、事業への参加希望者が現地を確認する上での参考資料です。お申込みの前に、必ず現地をご確認ください。
- 最寄り駅からの距離は、駅から物件までの概ねの直線距離を表示しています。
- 道路幅員は、原則として現況の幅員を表示していますので、建物建築等に伴い必要となる道路後退等については、関係機関にご確認ください。
- 土地利用に必要な接道条件(幅員、連続性等)については、関係機関と十分協議してください。
- 各種供給処理施設(上・下水道、電気、ガス等)の利用にあたっては、各事業者と十分協議してください。

物件明細

物件番号	事業用地名称	瓜破東1丁目住宅用地			交通機関	大阪市営地下鉄 谷町線「喜連瓜破駅」下車 南東へ約 650m
1	所在地	大阪市平野区瓜破東一丁目 585 番2 及び 845 番3				
面積	登記簿 : 2,124.05 ㎡ 実測 : 2,124.05 ㎡	地目	宅地		【留意事項】 1. 一定規模以上の建築物の建設計画に対して、建築確認等法令手続きに入る前に、事前協議が必要になりますので、大阪市と協議してください。 (問合わせ先 : 大阪市都市計画局開発調整部開発誘導課) 2. 既存建築物、工作物や設備配管などの地下埋設物、その他当該事業用地に存するものすべてを現状有姿で売却しますので、物件の引渡しはあるがままの状態です。 3. 地上又は地中の別に関わりなく、これら既存建築物、工作物等を撤去される場合は落札者の責任(費用負担含む)において関係法令を遵守のうえ適切に実施してください。撤去に際しては、大阪市環境局環境管理部環境管理課と協議・確認のうえ実施してください。 4. 845番3 について、現在設置している敷地内ネットフェンスが里道へ越境していますので、当該敷地境界沿いへのブロック塀やフェンス設置の際には、大阪市所管部局と協議し、境界を確認のうえ設置してください。また、南側資材置き場の資材が事業用地内フェンス沿いまで置かれています。越境している場合や、施工上支障がある場合などの対応については、落札者にて隣接者と協議してください。その他の越境物は確認できていませんが、越境物があった場合は、落札者にて隣接者と協議してください。 5. 事業用地内には関電柱・NTT柱があります。取扱い等については関西電力株式会社及びNTT西日本と協議してください。 6. 消火栓の取り扱いについて、平野消防署と協議してください。 7. 文化財保護法による周知の埋蔵文化財包蔵地である「瓜破遺跡」に指定されており、建物建築等の際は同法に基づく届出が必要です。 (連絡先 : 大阪市教育委員会 生涯学習部 文化財保護担当) 8. 事業用地内に公共下水道施設(人孔及び取付管)が 4 か所存在するため、土地利用計画に併せて不要なものの撤去等の処置をする必要があります。落札者の責任(費用負担含む)において必要な処置を行ってください。なお、工事施工前に大阪市との協議が必要です。	
接面道路の状況	活用用地①【 585 番 2 】 南側 : 幅員 約 12.0m (市道平野区第 2697 号線) 西側 : 幅員 約 18.0m (市道南霊園線) 活用用地②【 845 番 3 】 北側 : 幅員 約 12.0m (市道平野区第 2697 号線) 西側 : 幅員 約 18.0m (市道南霊園線)					
法令等に基づく制限	都市計画法	市街化区域				
		用途地域	活用用地①【 585 番 2 】 第1種中高層住居専用地域			
			活用用地②【 845 番 3 】 第1種中高層住居専用地域 第2種中高層住居専用地域			
		地域地区	準防火地域			
	建ぺい率	60%	容積率	200%		
その他の法令等	文化財保護法(埋蔵文化財「瓜破遺跡」に該当する。)					
私道の負担等に関する事項	負担の有無	無				
	負担の内容	—				

【次頁へ続く】

供給処理施設の状況	区分	配管等の状況	照会先及び電話番号	【留意事項】 問合わせ先：大阪市建設局下水道河川部施設管理課 「許認可申請等・排水協議窓口」(分室) 電話 06-6615-6260 9. 左記の供給処理施設の状況は、各種台帳等により調査したものです。接続等については、事業者において各施設の管理者と協議してください。 10. 防犯灯の新設については、大阪市並びに地元自治会と協議してください。 11. 売買契約の締結後に、この物件に隠れたかきが発見されても、その担保責任は一切負いません。
	公営水道	有	大阪市水道局図面閲覧コーナー 06-6208-0026	
	電気	有	関西電力(株)東住吉営業所 06-7504-0214	
	都市ガス	有	大阪ガス(株)マップメンテセンター 06-6202-2141	
	公共下水道	有	大阪市建設局道路・ 下水道資料閲覧コーナー 06-6208-8415	

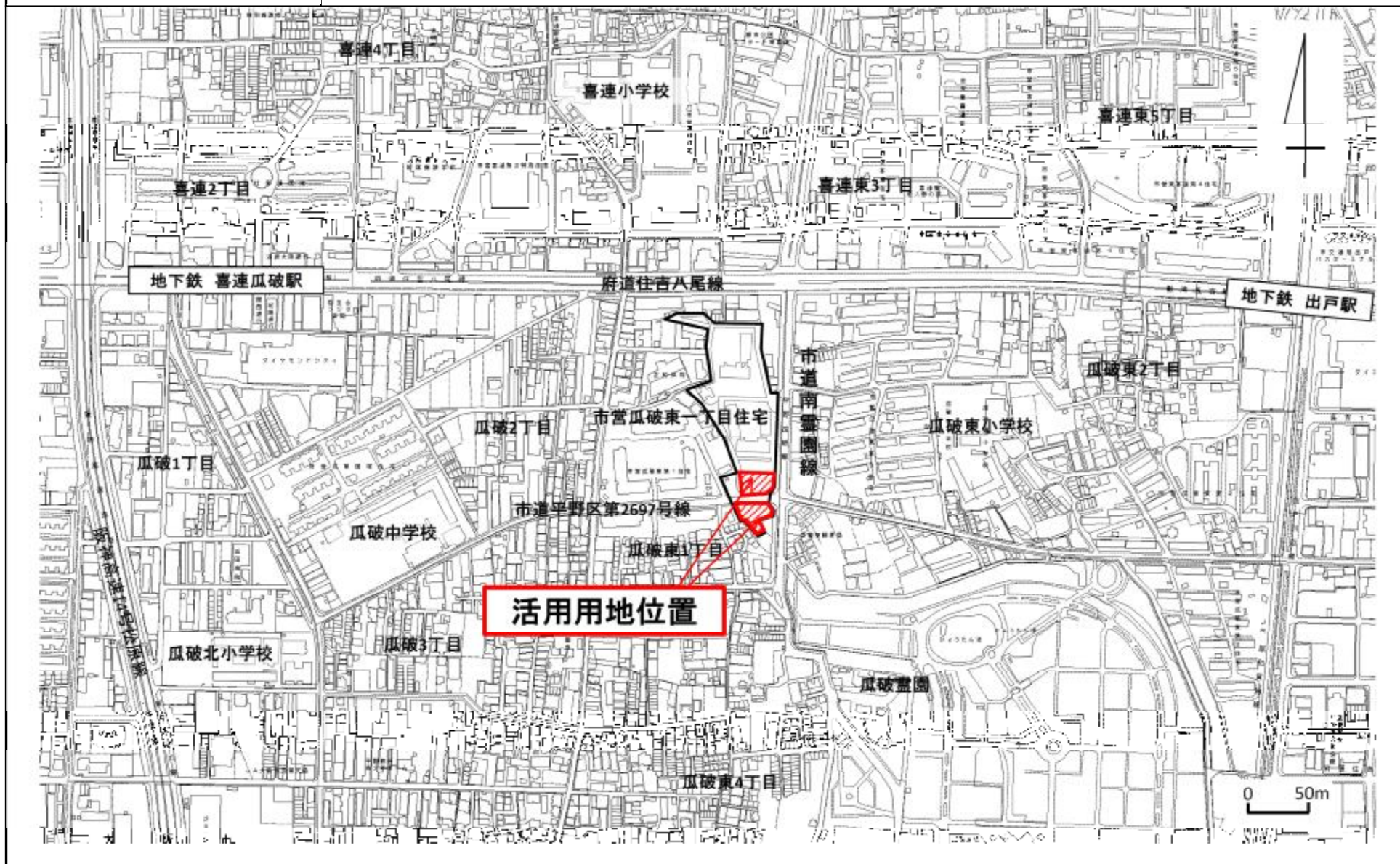
- 道路幅員は、原則として現況の幅員を表示していますので、建物建築等に伴い必要となる道路後退等については、関係機関にご確認ください。
- 土地利用に必要な接道条件(幅員、連続性等)については、関係機関と十分協議してください。
- 各種供給処理施設(上・下水道、電気、ガス等)の利用にあたっては、各事業者と十分協議してください。

建物の概要			
建物の内容・本件は未登記物件です	所在	大阪市平野区瓜破東1丁目 845 番3	【留意事項】 1. 現状有姿による売却ですので、物件の引渡しはあるがままの形になります。 2. 建物内の残地物については、買受人の責任において関係法令を遵守のうえ適切に処理してください。建物内部等には、テレビ、洗濯機、冷蔵庫、エアコン等の動産があります。現状有姿による売却ですので、動産についてもあるがままでの引渡しとなります。家電リサイクル法に基づく処理が必要なものについては、同法に基づき適切に処理してください。 3. 売買契約後、引渡し物件に隠れたかしが発見されても、その担保責任は一切負いません。 4. 建物、付属建物、諸設備（電気、ガス、水道等の供給設備）及び工作物は使用できません。 5. 既存建築物については、契約後2年以内に撤去してください。 6. P.30～32の参考図は、増築工事（平成4年ごろ）の図面です。現状と異なる場合は、現状を優先してください。なお、住棟新築時等の設計図面はありません。また、下記URLで隣接区画に存在した同タイプ（2号棟）の住棟の撤去図面を参考に公開します。あくまでも参考図ですので、現状と異なる可能性があります。ただし、1号棟東側階段の住戸については増築住戸ではなく2戸1住戸です。ご注意ください。 http://www.pref.osaka.lg.jp/jutaku/youchikatsuyou/h28_1_nyusatsu.html 7. 一部部材に石綿（アスベスト）含有建材（石綿を含有すると認められる成形板）を使用している可能性があります（留意事項6の図面参照）。この建物の解体・改修・補修等を行う場合には、予め十分調査をした上で工事を行ってください。石綿含有建材の使用が認められる場合は、「大気汚染防止法」、「労働安全衛生法」に基づく「石綿障害予防規則」、「大阪府生活環境の保全に関する条例」等の規定に基づく所定の手続きを行った上で適切に処理してください。
	家屋番号	（未登記物件につき無し）	
	種類	（未登記物件につき無し・財産名称は瓜破東住宅）	
	構造	鉄筋コンクリート造4階建	
	床面積	延床面積 1,104.51 ㎡ （注意：ここに記載の床面積は既存図面に記載されているものであり、不動産登記法その他登記に必要なとなる諸規則等の規定に基づく算定ではありません。）	
	建築時期	昭和 35・36 年、平成 4 年増築	
	附属建物	屋根付自転車置場	
	所有者	大阪府	
戸数	1棟(20戸)		
工作物	フェンス等		
駐車場	なし		
閉鎖時期	平成 25 年		

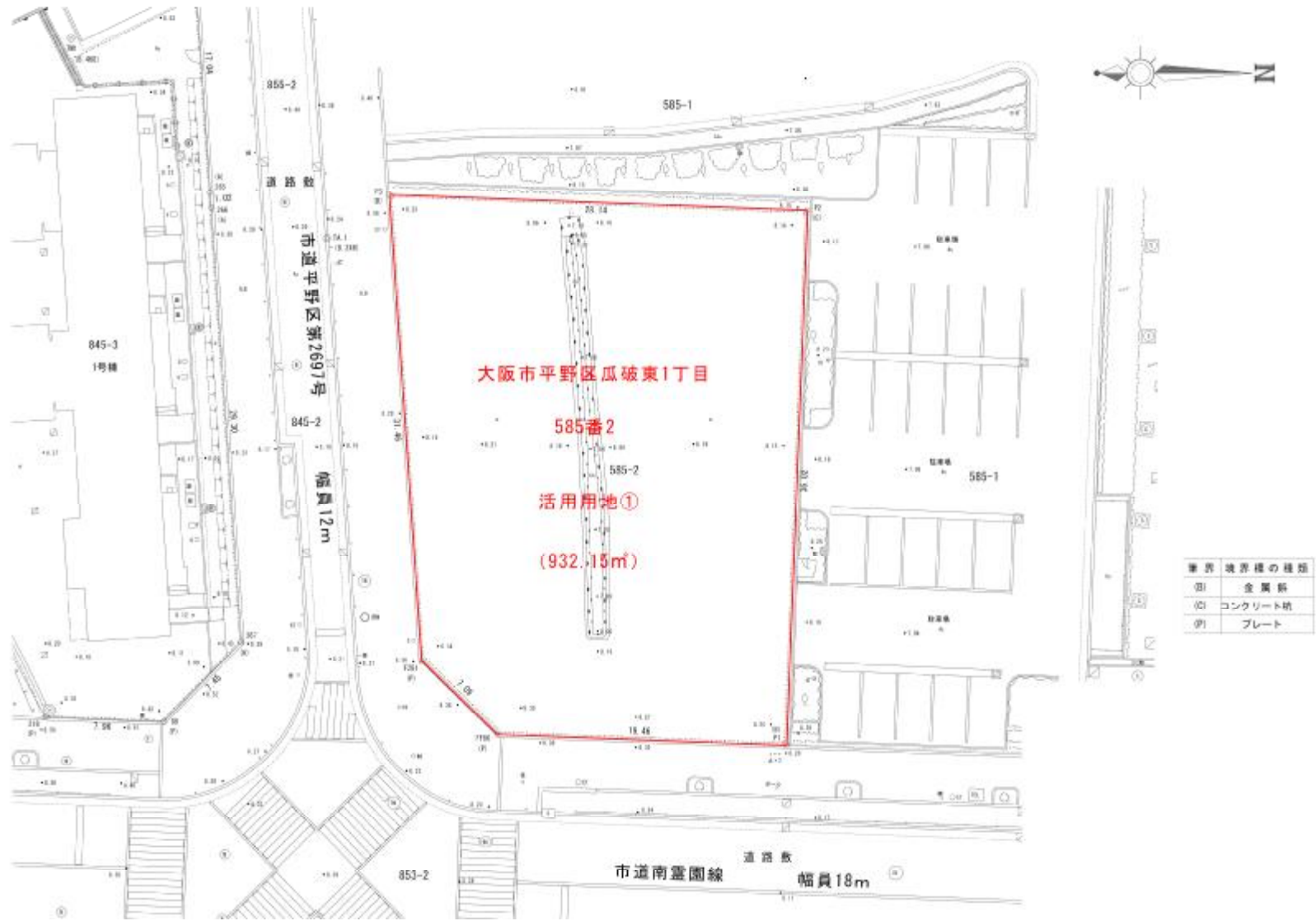
【次頁へ続く】

		<p>8. 建物及び工作物を取壊し処分する際には、「廃棄物の処理及び清掃に関する法律」などの関係法令に基づき、地中の杭基礎部分や埋設管等を含め適切に処理してください。</p> <p>9. 建物は未登記ですので、ここに記載している床面積の数量は不動産登記法、その他登記に必要となる諸規則等の規定に基づき算定されたものではありません。</p>
--	--	---

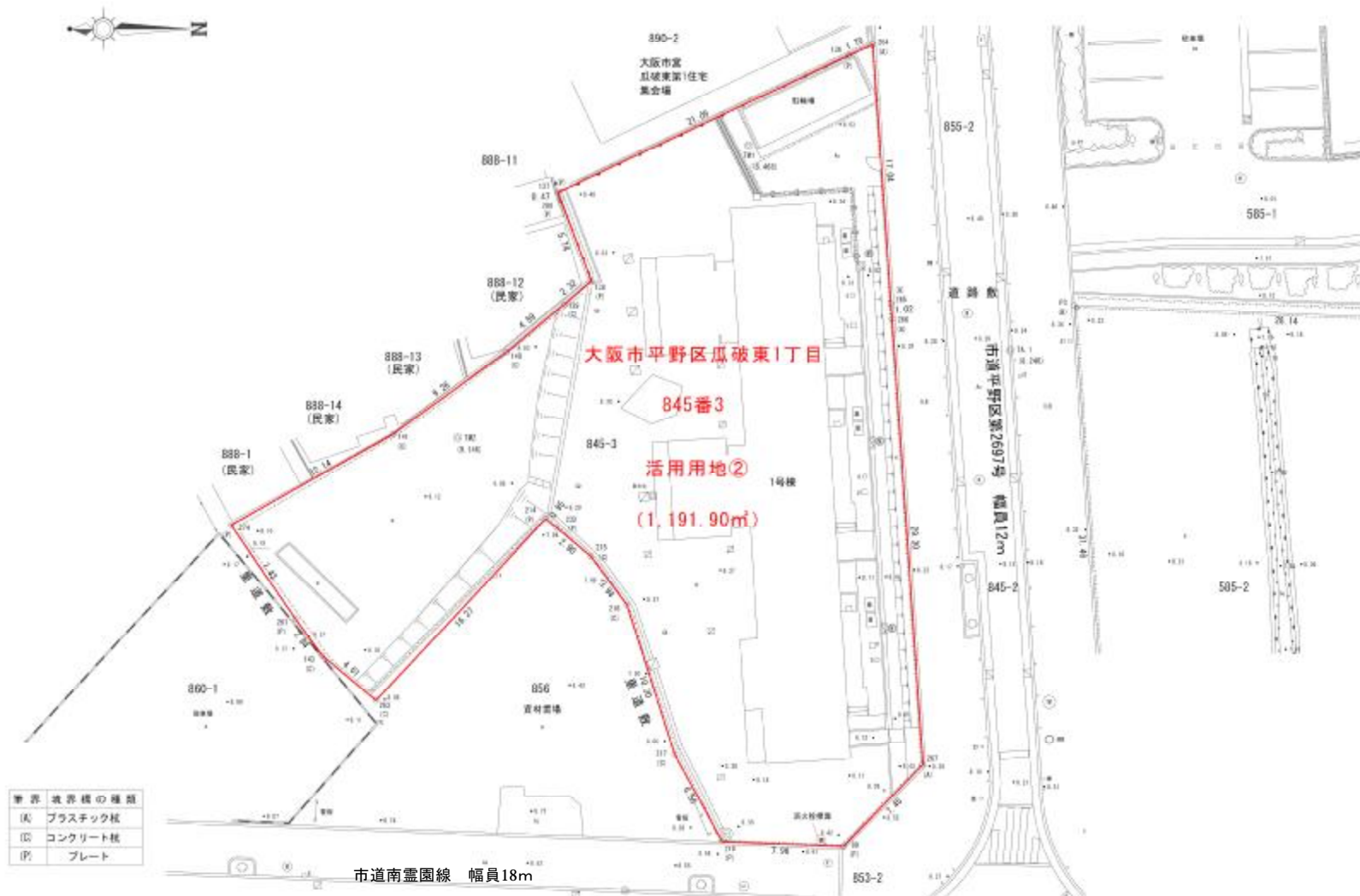
(1) 位置図



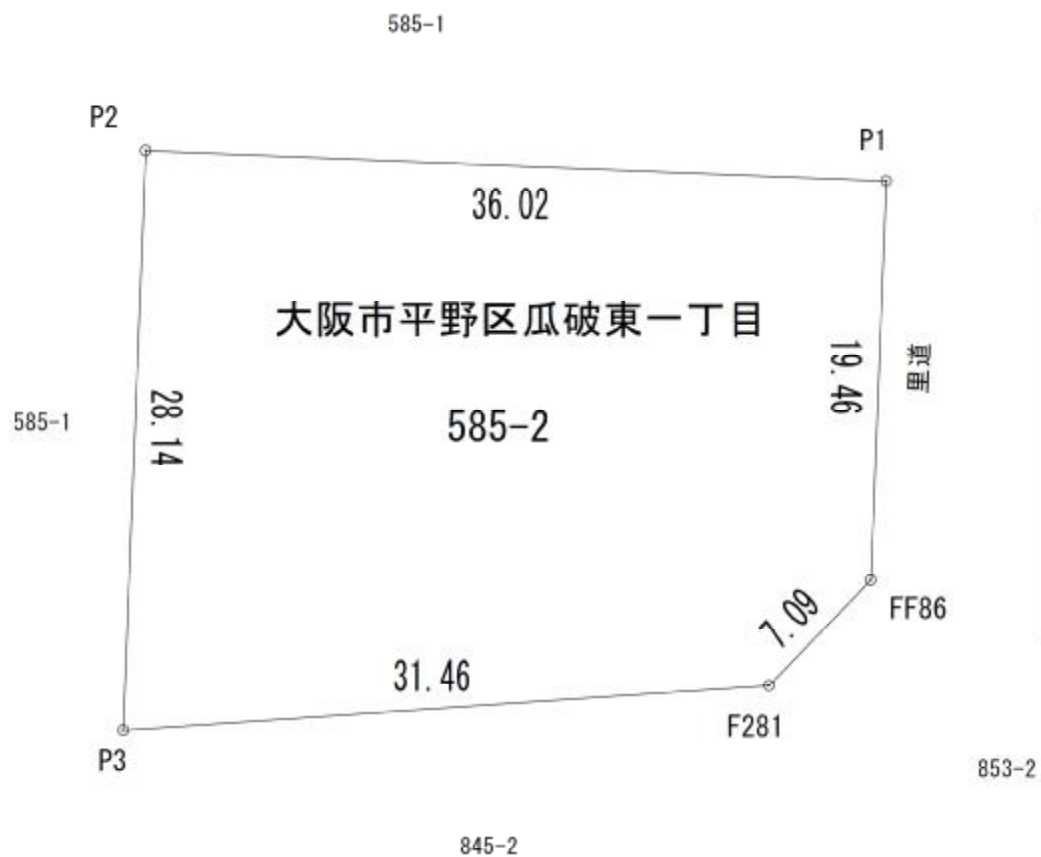
(2) 平面図①



(2) 平面図②



(3) 丈量図①

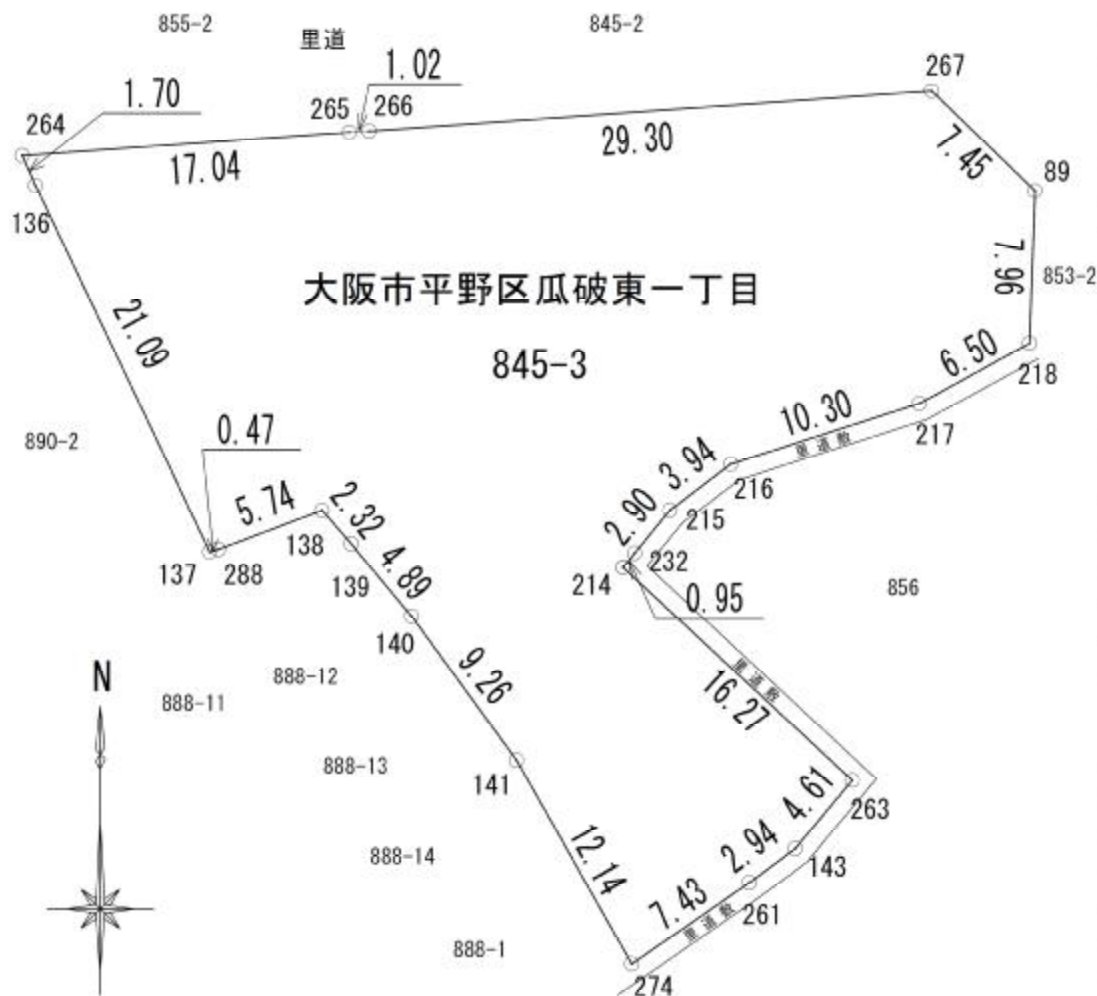


求積表

地番	585-2			
NO	X _n	Y _n	辺長距離	計算
P1	-154427.762	-40513.748	36.023	-114623.7763
P2	-154426.348	-40549.743	28.148	2281277.5680
P3	-154454.477	-40550.814	31.461	-176084.5635
F281	-154452.305	-40519.427	7.097	-412948.8257
FF86	-154447.209	-40514.487	19.461	-1575756.0860
合計				1864.316338
合計面積				932.158169
地積				932.15 _㎡



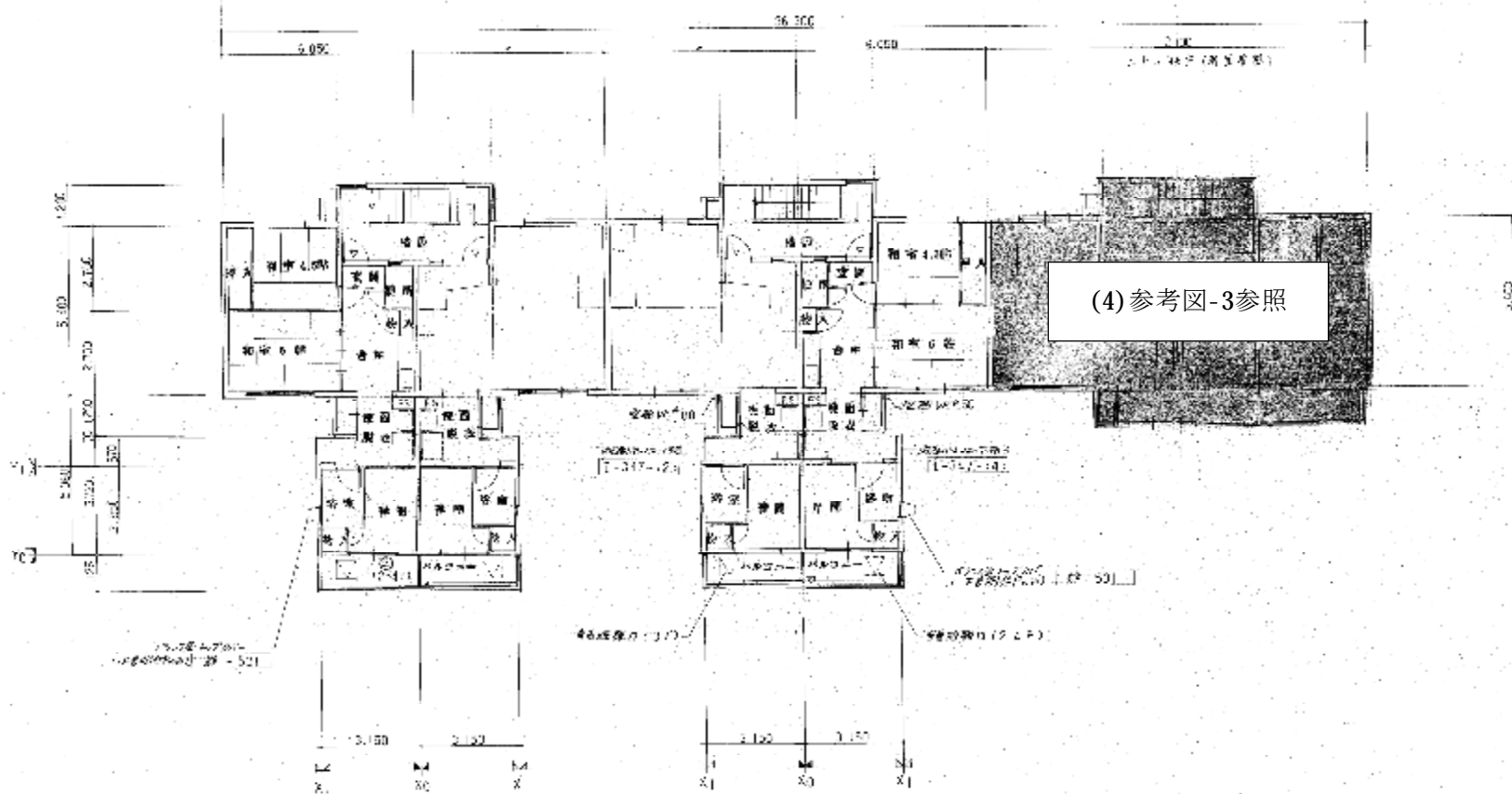
(3) 丈量図②



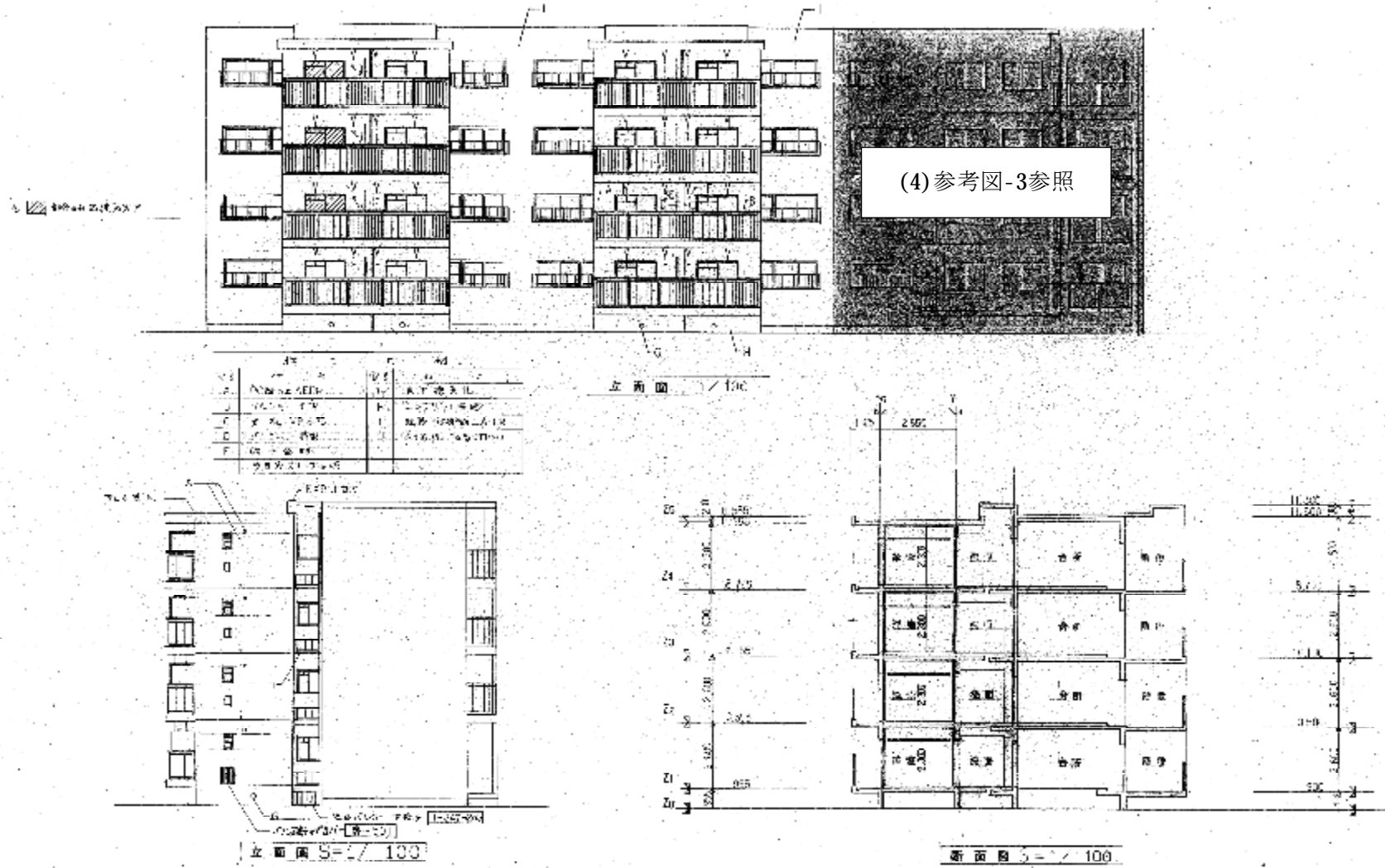
求積表

地番 845-3				
NO	Xn	Yn	辺長距離	計算
264	1091.494	1046.034	17.041	5712.991137
265	1094.203	1062.859	1.022	346.656501
266	1094.366	1063.868	29.309	10047.930190
267	1099.025	1092.803	7.457	-10266.751170
89	1094.340	1098.606	7.968	-17488.747500
218	1086.382	1099.025	6.510	-7943.941966
217	1082.759	1093.617	10.309	-8745.799824
216	1078.743	1084.122	3.944	-5690.416284
215	1076.115	1081.181	2.905	-5190.071058
232	1073.713	1079.548	0.953	-1700.946068
214	1072.925	1079.013	16.272	-21699.986530
263	1062.929	1091.854	4.618	-8270.625024
143	1059.137	1089.218	2.944	-4232.757625
261	1057.192	1087.007	7.437	-10316.76664
274	1052.434	1081.292	12.146	21556.900000
141	1062.434	1074.398	9.264	14956.080900
140	1069.414	1068.307	4.896	7410.608262
139	1072.888	1064.856	2.323	3417.620998
138	1074.494	1063.177	5.744	-5307.199866
288	1071.992	1058.006	0.477	-363.877696
137	1071.820	1057.562	21.093	38256.396610
136	1089.999	1046.866	1.710	3128.885500
			合計	-2383.817149
			合計面積	-1191.908575
			地積	1191.90㎡

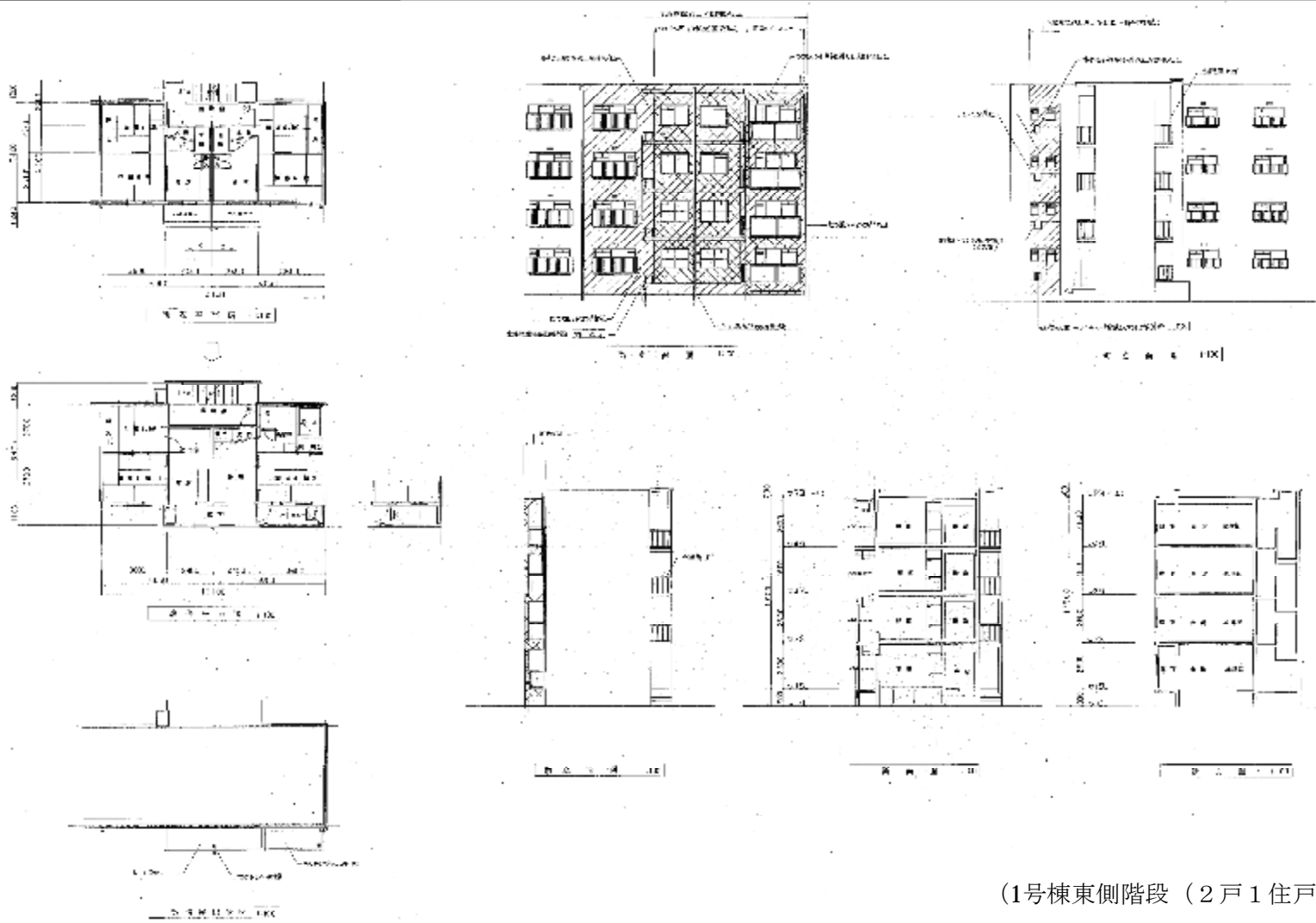
(4) 参考図-1



(4) 参考图-2



(4) 参考図-3



(1号棟東側階段 (2戸1住戸))

物 件 明 細

物件番号	事業用地名称	久宝寺住宅用地			交通機関	近鉄大阪線「久宝寺口駅」下車 南へ約 750m JR大和路線「久宝寺駅」下車 北東へ約 950m	
2	所在地	八尾市久宝寺二丁目 77 番2					
面積	登記簿: 1,135.68 m ² 実 測: 1,135.68 m ²	地 目	宅地		【留意事項】 1. 一定規模以上の建築物の建設計画に対して建築確認等法令手続きに入る前に、事前協議が必要になりますので、八尾市と協議してください。 【問合せ先:八尾市建築部審査指導課開発指導室 TEL072-991-3881(代表)】 2. 工作物や地下埋設物、その他当該用地に存するものすべてを現状有姿で売却しますので、物件の引渡しはあるがままの状態です。 3. 地上又は地中の別に関わりなく、これら工作物等を撤去される場合は落札者の責任(費用負担含む)において関係法令を遵守のうえ適切に実施してください。 4. 売買契約の締結後に、この物件に隠れたかしが発見されても、その担保責任は一切負いません。 5. 左記の供給処理施設の状況は、各種台帳等により調査したものです。接続等については、事業者において各施設の管理者と協議してください。 6. 開発道路の仕上げ高さと久宝寺二丁目公園入口(二ヶ所)とのレベルを合わせてください。詳細については事前に八尾市と協議してください。 【問合せ先:八尾市都市整備部土木管財課、みどり課 TEL072-991-3881(代表)】 7. P.40 に示す久宝寺二丁目 104-2、104-3 及び 104-6 との境界フェンスは基礎と共に撤去し、久宝寺二丁目 104-2 北側の境界フェンスは基礎と共に存置してください。また、存置する境界フェンスの端部は適切に処理してください。工事に当っては、事前に隣接土地所有者と協議してください。 8. P.41 に示す埋設塩ビ管は公園との境界部分で切断し、エンドキャップを施した上で撤去してください。また、西側境界沿のU型トラフは久宝寺二丁目公園へ雨水が流れているため、久宝寺二丁目公園との境界で閉塞し、当該地の雨水が流入しないようにしてください。詳細については事前に八尾市と協議してください。 【問合せ先:八尾市都市整備部みどり課 TEL072-991-3881(代表)】 9. 久宝寺二丁目公園の北側に隣接する宅地を計画する場合は、緑地や空間を公園側に配置するなどの計画とし、公園利用者との円滑な関係に寄与するよう配慮してください。 10. 当該地と府営住宅との間の擁壁は府営住宅用地内にありますが、擁壁からの排水の処理は当該地において行ってください。 【次頁へ続く】		
接面道路の状況	南側 : 幅員 約 5.3m (市道久宝寺第 33 号線)						
法令等に基づく制限	都市計画法	市街化区域					
	用途地域	第1種住居地域					
	地域地区	準防火地域					
	建ぺい率	60%	容積率	200%			
その他の法令等	文化財保護法(埋蔵文化財「久宝寺遺跡」に該当する。)						
私道の負担等に関する事項	負担の有無	無					
	負担の内容	—					

供給処理施設の状況	区分	配管等の状況	照会先及び電話番号	【留意事項】
	公営水道	有	八尾市水道局工事管理課 072-923-6311【代表】	
	電気	有	関西電力(株)東大阪営業所 06-7506-9594	
	都市ガス	有	大阪ガス(株)マップメンテセンター 06-6202-2141	
	公共下水道	有	八尾市都市整備部下水道管理課 072-924-3861	

【留意事項】

- 11. 当該地の北西側で隣接地の住宅の庇の一部が越境していることが確認されています。この取扱いについては、隣接土地所有者と協議して下さい。
- 12. 文化財保護法による周知の埋蔵文化財包蔵地である「久宝寺遺跡」に指定されており、建物建築等の際は同法に基づく届出が必要です。
【連絡先：八尾市教育総務部文化財課 TEL072-991-3881(代表)】
- 13. 当該地は本府が取得する以前は工場(铸造所)用地であったことがS43年の住宅地図において確認されていますが、本府においては、土壤汚染調査は行っていません。
- 14. 当該地は昭和47年度に八尾市立久宝寺保育所が建設され、平成21年度末まで運営されていました。

○道路幅員は、原則として現況の幅員を表示していますので、建物建築等に伴い必要となる道路後退等については、関係機関にご確認ください。

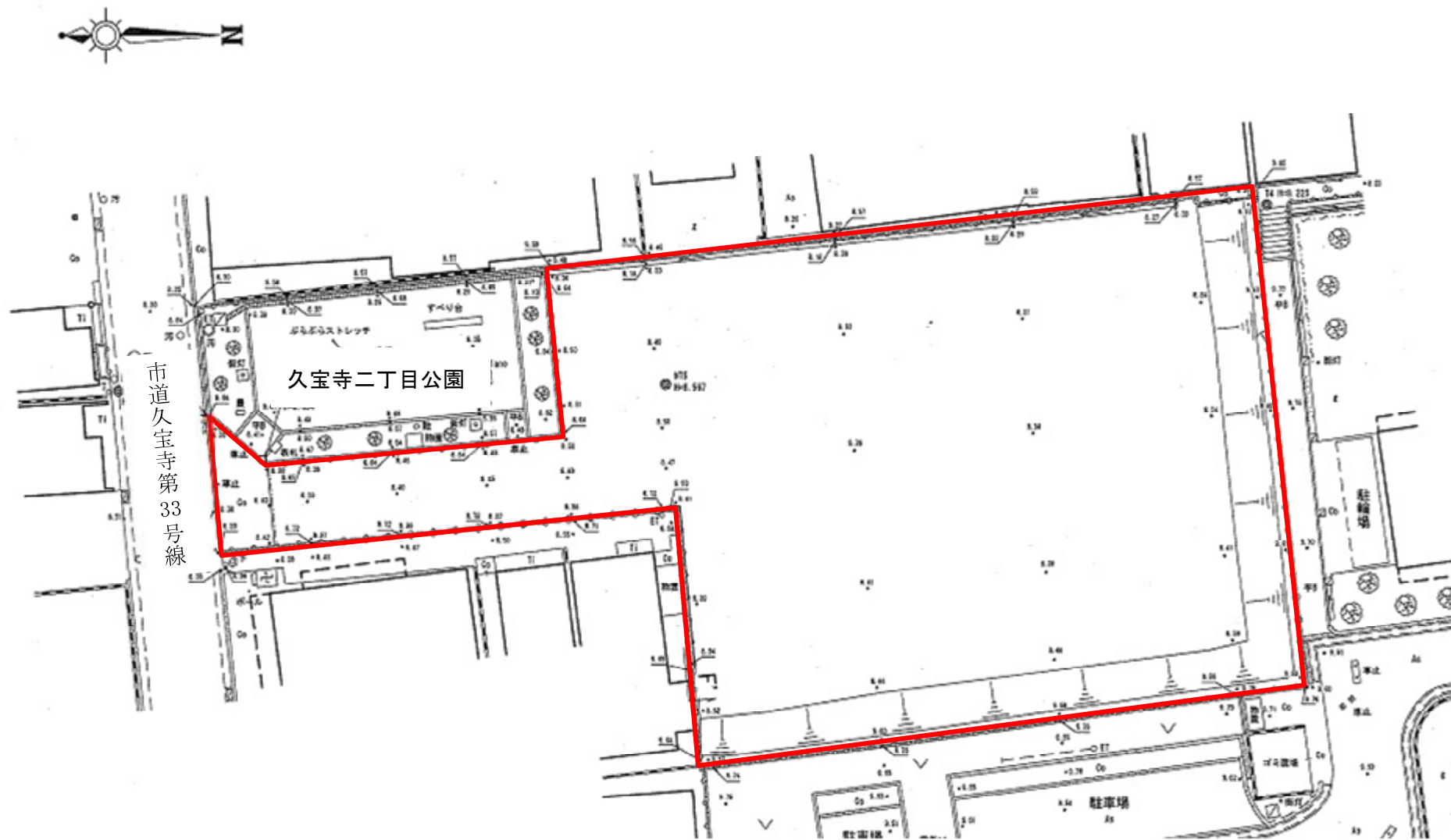
○土地利用に必要な接道条件(幅員、連続性等)については、関係機関と十分協議してください。

○各種供給処理施設(上・下水道、電気、ガス等)の利用にあたっては、各事業者と十分協議してください。

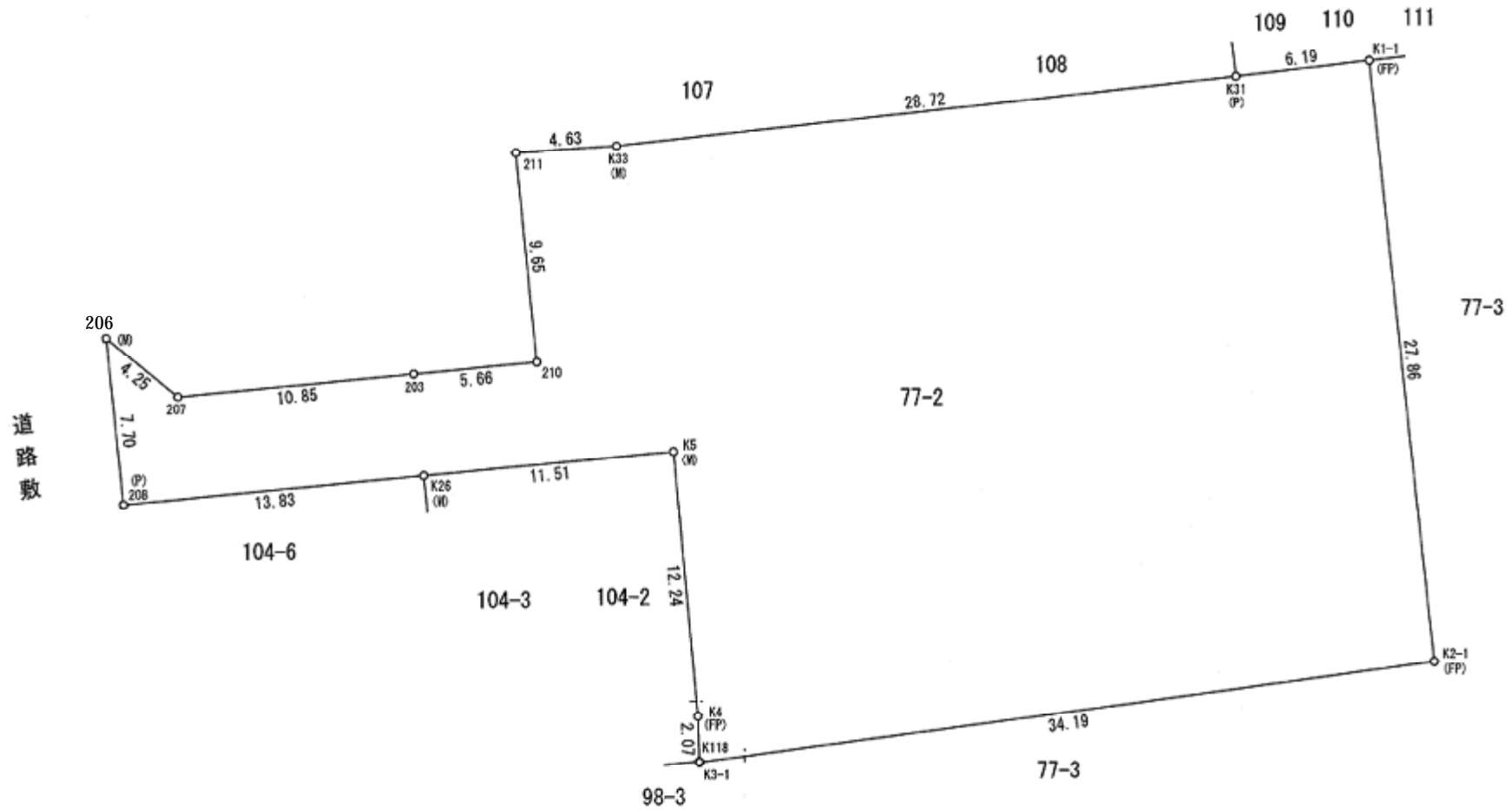
(1) 位置図



(2) 平面図



(3) 丈量图- 1



(3) 丈量図-2

座標求積表

地番	77-2		
測点名	X座標	Y座標	距離
K1-1	-152098.676	-37395.498	6.19
K31	-152104.830	-37394.802	28.72
K33	-152133.370	-37391.590	4.63
211	-152137.992	-37391.260	9.65
210	-152137.065	-37381.647	5.66
203	-152142.707	-37381.104	10.85
207	-152153.515	-37380.087	4.25
206	-152156.799	-37382.792	7.70
208	-152156.036	-37375.129	13.83
K26	-152142.262	-37376.424	11.51
K5	-152130.804	-37377.527	12.24
K4	-152129.731	-37365.331	2.07
K118	-152129.671	-37363.259	0.04
K3-1	-152129.667	-37363.213	34.19
K2-1	-152095.778	-37367.780	27.86
	倍面積	2271.364539	
	面積	1135.6822695	
	地積	1135.68	

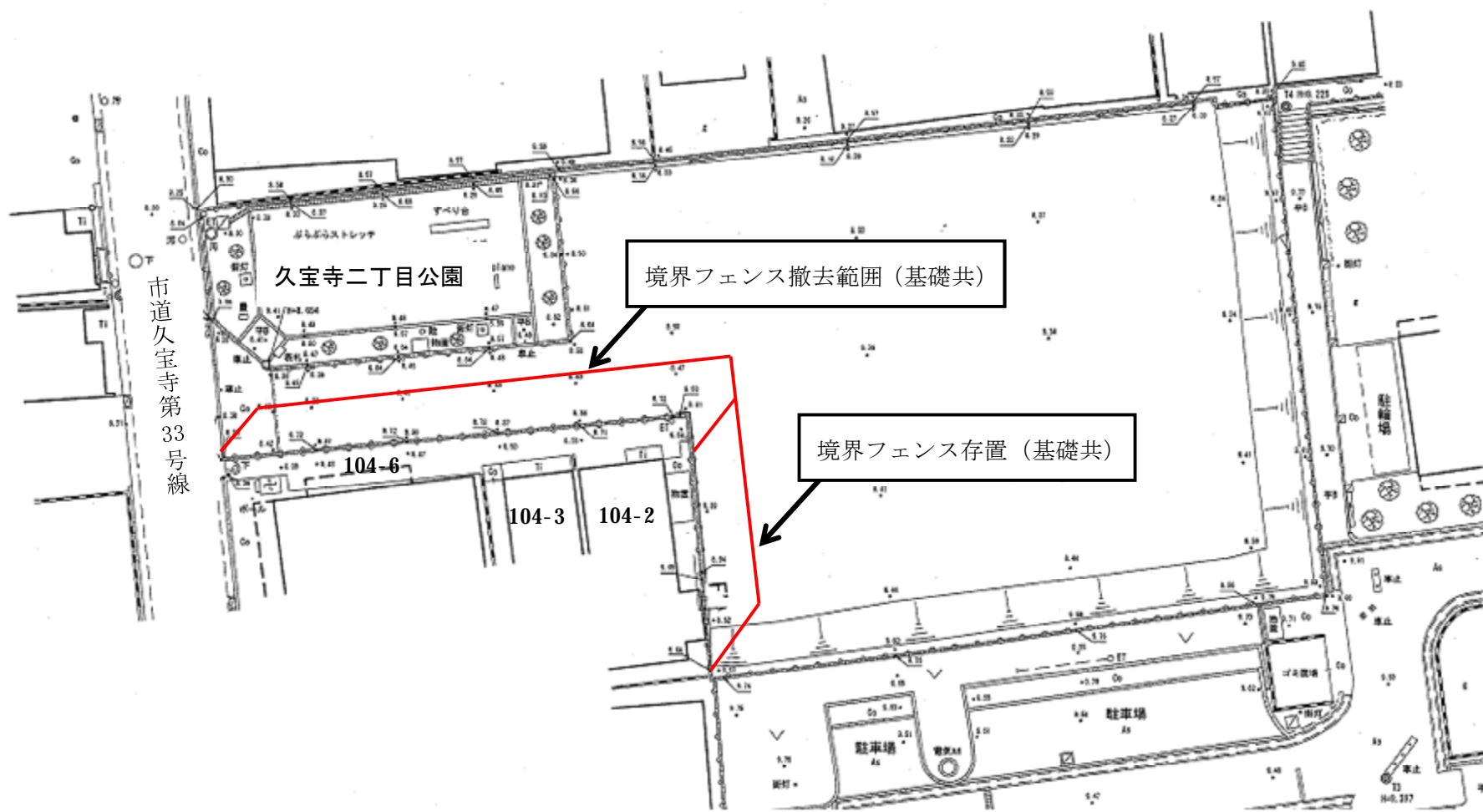
(4) 参考図-1



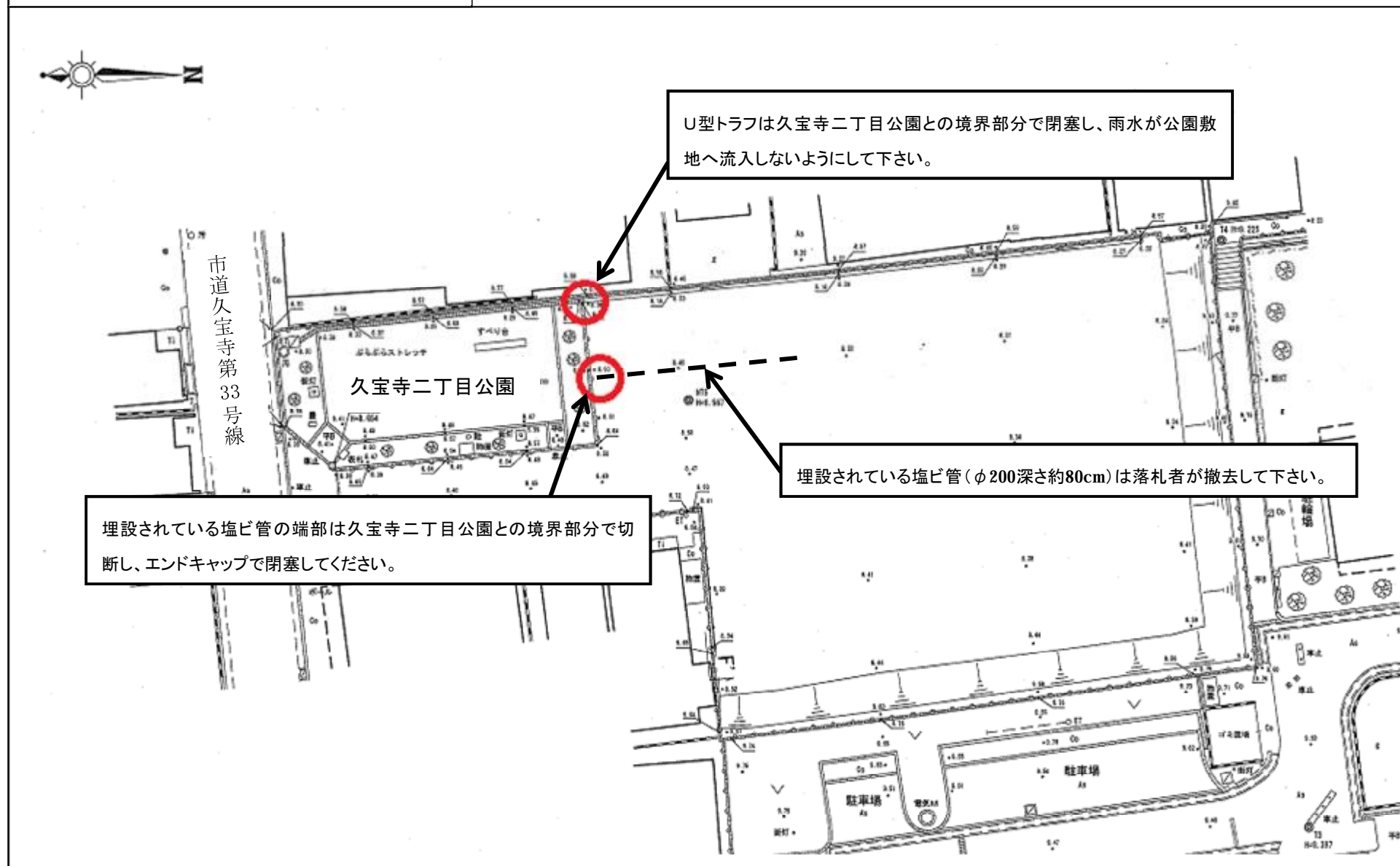
…開発道路整備範囲を示す。

市に帰属、市道認定を受けてください。また、上記に示す範囲を延長して開発道路を整備する場合も同様に市に帰属し、市道認定を受けてください。

(4) 参考図-2



(4) 参考図-3



このページは空白です。

6 府有財産売買契約書（案）

府有財産売買契約書(案)

売払人 大阪府(以下「甲」という。)と買受人 ●●(以下「乙」という。)は、平成 28 年度府営住宅用地活用事業一般競争入札(第1回)実施要領(以下「実施要領」という。)に基づき、次のとおり府有財産の売買契約を締結する。

※買受人「乙」が共同入札による落札者である場合は、前文の末尾に次の一文を追記する

「なお、乙の各々は本件にかかる債務を連帯して負い、かつ、記載順位第一位の者が、甲への債務の一切を代表する。」

(信義誠実の義務)

第1条 甲及び乙は、信義に従い、誠実にこの契約を履行しなければならない。

(売買物件)

第2条 売買物件は、末尾記載のとおりとする。

(売買代金)

第3条 売買代金は、金***, ***, ***円とする。

※建物付土地を売買するときは、次のとおりとする。

(売買代金)

第3条 売買代金は、金***, ***, ***円(うち、消費税及び地方消費税額金***, ***円)とする。

(支払方法)

第4条 乙は、前条に定める売買代金をこの契約締結と同時に、甲が発行する納入通知書等により、甲に支払わなければならない。

(所有権の移転及び登記嘱託)

第5条 売買物件の所有権は、乙が売買代金の支払いを完了したときに、乙に移転したものと

する。

2 甲は、前項の規定により売買物件の所有権が移転した後、その所有権移転の登記及び第18条に定める買戻特約の登記を嘱託するものとする。

3 乙は前項の登記に必要な書類等を、予め甲に提出するものとする。

(物件の引渡し)

第6条 甲は、前条第1項の規定により売買物件の所有権が移転したことをもって現状有姿の

まま売買物件を乙に引渡したものとする。

- 2 甲と乙は、前項による引渡しが行われたとき、直ちに当該物件の引渡しを確認する書面を交わすものとする。

(担保責任)

第7条 乙は、この契約締結後、売買物件に数量の不足その他かくれたかしの[・]あることを発見しても、売買代金の減免若しくは損害賠償の請求又は契約の解除をすることができない。ただし、乙が消費者契約法(平成12年法律第61号)第2条第1項に規定する消費者である場合にあっては、この限りではない。

(土地利用条件)

第8条 乙は、売買物件を「●●(例:戸建住宅、小売店舗等)」の用途に供しなければならない。

- 2 乙は末尾添付の土地利用条件を遵守しなければならない。
- 3 乙は、事業の着手に先立ち、実施要領に定める土地利用条件に適合していると甲の確認を受けた土地利用計画について、計画を変更しようとするときは、甲の承認を受けなければならない。
- 4 乙は、この契約締結の日から起算して、5年以内に第1項に定める建築物(以下「建築物」という。)の建築を完了しなければならない。ただし、やむを得ない事由により、乙が甲と協議し、甲の承認を得た場合はこの限りでない。

(公害等の防止)

第9条 乙は、電波障害、騒音、風害及び日照障害等の防止に留意するとともに、自らの責任において必要な措置を講じなければならない。

(上下水道等)

第10条 乙は、上・下水道、電気、ガス及び電話等の供給を受ける際は、各々の供給者及び管理者等と協議の上、自らの負担により責任を持って工事等を行わなければならない。

(地元協議等)

第11条 乙は、建築物の建築にあたって、関係機関及び近隣住民等地元関係者との協議、調整等を自らの責任で行わなければならない。

(権利の設定等)

第12条 乙は、売買物件及び売買物件に建築された建築物について、第8条第1項に定める利用のため、自己の居住の用に供する者に譲渡(以下「分譲」という。)する場合を除き、地上権、質権、賃借権その他使用収益を目的とする権利の設定、又は売買、贈与、交換、出資等による所有権の移転をしてはならない。ただし、やむを得ない事由により、乙が甲と協議し、甲の承諾を得た場合はこの限りでない。なお、乙が建築確認又は開発許可を受けた後に販売活動を行うことを甲は妨げない。

- 2 乙は、第三者によって売買物件に抵当権その他の担保権を設定させようとするときは、甲

の承諾を得なければならない。

(公序良俗に反する使用等の禁止)

第 13 条 乙は、暴力団員による不当な行為の防止等に関する法律(平成3年法律第 77 号)第 2 条第 2 号に規定する暴力団若しくは法律の規定に基づき公の秩序等を害するおそれのある団体等であることが指定されている者の事務所又はその他これに類するものの用に供し、また、これらの用に供されることを知りながら、所有権を第三者に移転し又は売買物件を第三者に貸してはならない。

(実地調査等)

第 13 条の 2 甲は、前条に定める義務の履行状況を確認するため、随時に実地調査し、乙に対し必要な報告又は資料の提出を求めることができる。この場合において、乙は、その調査を拒み、妨げ、若しくは忌避し、又は報告若しくは資料の提出を怠ってはならない。

(実地調査及び報告義務)

第 14 条 甲は、乙が分譲するまでの間、売買物件について随時その使用状況を実地に調査できるものとし、乙はこれに応じなければならない。

2 乙は、売買物件に関して次のいずれかに該当するときは、その都度、甲にその状況を速やかに報告しなければならない。

(1) 都市計画法第 29 条の規定による開発行為の許可に係る申請を行ったとき及び許可(以下「開発許可」という。)を受けたとき

(2) 都市計画法第 36 条第 1 項の規定による開発行為が完了する旨を届け出る予定日の概ね 1 ヶ月前及び同条第 2 項の規定による開発許可の内容に適合している旨の検査済証(以下「開発検査済証」という。)の交付を受けたとき

※戸建住宅以外を建築するときには、次の(3)と(4)を追記する。

(3) 建築基準法第 6 条第 1 項又は第 6 条の 2 第 1 項の規定による計画の建築基準関係規定に適合する旨の確認済証(以下「建築確認済証」という。)の交付を受けたとき

(4) 建築基準法第 7 条第 5 項又は第 7 条の 2 第 5 項の規定による建築物及び敷地の建築基準関係規定に適合する旨の検査済証の交付を受けたとき

(違約金)

第 15 条 乙は、次の各号に定める事由が生じたときは、甲の請求によりそれぞれ各号に定める金額を違約金として甲に支払わなければならない。

(1) 第 13 条の 2 に定める義務に違反したときは、金(売買代金の 1 割)円

(2) 第 13 条に定める義務に違反したときは、金(売買代金の 3 割)円

(3) 第 16 条第 1 号から第 6 号に該当することが判明したときは、金(売買代金の 3 割)円

2 前項の違約金は第 23 条に定める損害賠償額の予定又はその一部と解釈しない。

(契約の解除)

第 16 条 甲は、乙が分譲するまでの間に次のいずれかに該当することが明らかになった場合は、この契約を解除することができる。

- (1) 実施要領で定める参加資格を偽る等、不正な行為によりこの契約を締結したとき
- (2) 破産、民事再生、会社更生又は特別清算等の手続き開始の申立て(自己申立てを含む。)等があったとき
- (3) 法人が合併され、又は解散した場合で、甲と乙の協議によってもこの契約に定める義務が履行される見込みがないとき
- (4) 乙が、大阪府暴力団排除条例第2条第2号及び第4号の規定に該当する者と認められるとき。
- (5) 第8条(土地利用条件)の定めに違反したとき
- (6) 第12条(権利の設定等)の定めに違反したとき
- (7) 前各号のほか、この契約に定める義務を履行しないとき

(買戻しの特約)

第17条 甲は、前条の定めにより契約を解除したときは、売買物件を買戻すことができる。
2 前項の期間は、この契約締結の日から5年間とする。

(買戻しの登記)

第18条 甲及び乙は、この契約に基づく所有権移転登記と同時に、前条第1項に定める買戻しの特約の登記を行う。

(買戻しの登記の抹消)

第19条 乙は、次の各号のひとつに該当する場合で、第17条に定める買戻しの特約を解除する必要がある場合は、次項に定める書面をもって甲に申請し、甲の承認を受けなければならない。

- (1) 開発許可を受けた開発行為において公共施設の用に供する土地を帰属するとき
- (2) 開発許可にかからない場合にあつて公共施設の用に供する土地について寄付等をするとき
- (3) 戸建住宅のみを建築する計画である場合で、開発検査済証の交付を受け、各区画の分筆登記が完了したとき
- (4) 建築確認済証の交付を受けて工事に着手するとき
- (5) 開発許可にかからない場合にあつて分譲するとき

2 前項の書面は次の各号のとおりとする

- (1) 前項第1号に該当する場合 都市計画法第35条第2項の規定による開発許可の通知の写し、開発許可を受けた際の土地利用計画図、帰属する土地の土地記載事項全部証明書等及び地積測量図
- (2) 前項第2号に該当する場合 寄付することを証する書類、寄付する土地の土地記載事項全部証明書等及び地積測量図
- (3) 前項第3号に該当する場合 開発検査済証の写し、各区画の土地記載事項全部証明書等及び地積測量図
- (4) 前項第4号に該当する場合 建築確認済証の写し
- (5) 前項第5号に該当する場合 分譲にかかる土地売買契約書、乙を相手方とする建築工事請負契約書、又は分筆後の各区画の土地記載事項全部証明書等及び地積測量図

- (6) 公図の原本
 - (7) 現場状況写真
 - (8) 前各号に加え、第 8 条の土地利用条件を満たしていることを確認するために必要な書類
- 3 乙が第 1 項の買戻し特約の解除の承認を受けた場合は、甲は第 17 条第 2 項に定める買戻しの期間満了前であっても、乙からの申請により、買戻し特約を抹消するものとする。ただし、第 1 項第 1 号もしくは同第 2 号に該当する場合にあっては、帰属もしくは寄付等をする土地についてのみ買戻し特約を抹消するものとする。

(返還金等)

- 第 20 条 甲は、甲がこの契約を第 16 条の定めにより契約を解除したとき(以下「契約を解除したとき」という。)は、乙が第 21 条に定める義務を完全に履行した後、乙が第 3 条の定めにより支払った売買代金を返還する。ただし、当該返還金には利息は付さない。
- 2 甲が契約を解除したときは、乙は自らが負担した契約の費用及び売買物件に支出した必要経費、有益費その他一切の費用を甲に請求することができない。

(原状回復)

- 第 21 条 乙は、甲が契約を解除したときは、甲の指定する期日までに次の各号に定める事項を実行しなければならない。
- (1) 売買物件について設定された抵当権、その他売買物件の完全な所有権の行使を妨げる負担を消滅させること。
 - (2) 甲名義に所有権移転登記をするための登記承諾書を甲に提出すること。なお、甲名義に所有権を移転するために必要な登記費用等は、すべて乙の負担とする。
 - (3) 売買物件に存在する乙が設置した建物及びその他の工作物等を収去し、売買物件を第 6 条の引渡し時の原状に復して返還すること。ただし、甲が原状に復する必要がないと認めるときは、乙は、甲に対し現状のまま返還することができる。
- 2 前項第 3 号ただし書により、売買物件を返還したときは、当該売買物件内に残置したものの所有権はすべて甲に帰する。なお、これにより、乙が損害を被っても甲に対して一切の請求をすることができない。
- 3 乙は、第 1 項第 3 号ただし書の場合において、売買物件が滅失又はき損しているときは、その損害賠償として、減損額に相当する金額を甲に支払わなければならない。また、乙の責めに帰すべき事由により甲に損害を与えている場合には、その損害に相当する金額を甲に支払わなければならない。

(使用料相当損害金)

- 第 22 条 乙は、甲が契約を解除したときは、次の各号に定める使用料相当額損害金を甲に支払わなければならない。この場合において、使用料相当額は、第 3 条に定める売買代金に年率 7.4 パーセントを乗じて算出した額とする。
- (1) 第 6 条の定めにより売買物件の引渡しを受けた日から、甲がこの契約の解除又は買戻し権の行使を通知した日までの間の使用料相当額
 - (2) 甲がこの契約の解除又は買戻し権の行使を通知した日の翌日から、前条第 1 項に定める

義務を完全に履行して売買物件を甲に返還する日までの間の使用料相当額

(損害賠償)

第 23 条 乙は、この契約に定める義務を履行しないため甲に損害を与えたときは、第 15 条に定める違約金に加えて、その損害を賠償しなければならない。

(第三者に生じた損害の責任)

第 24 条 甲が第 16 条に基づきこの契約を解除したとき及び第 17 条第 1 項に基づき売買物件を買い戻したとき、これにより乙又は第三者に損害が生じても甲はその責任を負わない。

(返還金の相殺)

第 25 条 甲は、第 20 条の定めにより売買代金を返還する場合においては、次の各号の合計額を返還金から控除して返還するものとする。なお、控除できない金額がある場合は、乙は甲に対して別途これを支払わなければならない。

- (1) 第 15 条第 1 項に定める違約金
- (2) 第 21 条第 1 項第 2 号に定める登記費用等
- (3) 第 21 条第 3 項に定める損害賠償金
- (4) 第 22 条に定める使用料相当額
- (5) 第 23 条に定める損害賠償金

(費用の負担)

第 26 条 次に掲げる費用は乙の負担とする。

- (1) この契約の締結に要する費用
- (2) 所有権移転登記及び買戻権の設定登記並びに抹消登記に要する費用

(収益の帰属、負担金の分担)

第 27 条 本物件から生ずる収益の帰属及び各種負担金等の負担については、引渡日の前日までの分を甲が、引渡日以降の分を乙が、それぞれ分担する。

(法令等の規制の遵守)

第 28 条 乙は、売買物件の法令等の規制を熟知の上、この契約を締結したものであることを確認し、当該物件を利用するに当たっては、当該法令等を遵守するものとする。

(裁判管轄)

第 29 条 この契約から生じる一切の法律関係に基づく訴えの管轄は、甲の事務所の所在地を管轄する大阪地方裁判所とする。

(疑義等の決定)

第 30 条 この契約に定めのない事項又はこの契約に関して疑義が生じたときは、甲乙協議の上、これを定めるものとする。

この契約の締結を証するため、本書2通を作成し、甲乙記名捺印の上、各1通を保有する。

平成 年 月 日

甲 大 阪 府
代 表 者 大阪府知事 松 井 一 郎 印

乙 所 在 地
名 称

所 在 地
名 称

※買受人「乙」が共同入札による落札者である場合は、次の共有持分割合の表を追記する

乙の共有持分割合

買 受 人 名 称	持 分 割 合

物件の表示

○土地

所在	地番	地目	公簿面積(m ²)	実測面積(m ²)
	番	宅地		

※各物件の所在等を記入する。

※建物付土地を売買するときは、次の表を追記する。

(参考)建物

用途	構造	棟数	階数	建築面積(m ²)	延べ面積(m ²)

※公有財産台帳に記載の数値等である。

[末尾添付]

《物件番号1「瓜破東1丁目住宅用地」》

当該用地の開発にあたっては、良好な住まいとまちづくりを実現するために、周辺環境と調和の取れた景観の形成、環境やバリアフリー、防犯・防災等の安全などに配慮するとともに、下記の土地利用条件を遵守しなければならない。

(1) 建築物の用途等

○建築物の用途は、第一種中高層住宅専用地域に建築できるもののうち、次のいずれか(複数可)とすること。

- ①分譲住宅(戸建住宅(兼用住宅可)またはファミリー向け住宅を中心とした共同住宅)
- ②病院・診療所などの医療施設、老人ホーム・保育所等の福祉施設及び幼稚園等の文教施設
- ③日用品や生活必需品の物品販売などを行う一定の店舗及び飲食店

(2) 既存建物の撤去に関する事項

- 845番3の既存建物を撤去する場合は、契約後2年以内に撤去すること。
- 845番3の既存建物を撤去する場合は、関連法規に基づき地中杭も撤去すること。また、浴室の天井と壁にはアスベストを含有した成形板が残存しているため、関連法規を遵守し十分注意のうえ撤去すること。

(3) 工事に関する事項

- 工事に際しては、以下の事項を遵守すること。
 - ア. 工事に先立ち、計画内容等の地元説明を行うとともに、工事中の現場対応のため責任者と連絡先を明記した工事管理体制表を作成すること。
 - イ. 工事中は、特に騒音、振動を抑えるよう配慮して作業を行い、万一、周辺の家屋等に損害を与えた場合は、補償等の適切な対応を行うこと。
 - ウ. 工事車両の通行にあたっては、十分な安全対策を講じるとともに、工事車両が集中しないよう配慮すること。

(4) その他

- 都市計画法、建築基準法等の関連法規及び大阪市の各種要領等を遵守すること。
- 建築物の用途等の②、③については医療・介護施設の認可・補助金等を保証するものではありませんのでご注意ください。また、認可等が必要な場合は、所管行政庁の担当部局と事前に協議・調整を行うこと。

[末尾添付]

《物件番号2「久宝寺住宅用地」》

当該用地の開発にあたっては、良好な住まいとまちづくりを実現するために、周辺環境と調和の取れた景観の形成、環境やバリアフリー、防犯・防災等の安全などに配慮するとともに、下記の土地利用条件を遵守しなければならない。

当該用地の開発にあたっては、良好な住まいとまちづくりを実現するために、周辺環境と調和の取れた景観の形成、環境やバリアフリー、防犯・防災等の安全などに配慮するとともに、下記の土地利用条件を遵守しなければならない。

(1) 建築物の用途等

- 建築物の用途は、戸建住宅（ただし、建築基準法上、第一種低層住居専用地域内に建築することができる用途の兼用住宅は可能とする）とすること。
- 一住戸当たりの敷地面積を66平方メートル以上かつ3戸以上とすること。
- 「住宅の品質確保の促進等に関する法律」に基づく性能表示について、住宅購入者に制度の内容を説明し、購入者の希望に応じて、指定住宅性能評価機関による住宅性能評価書の交付を受けること。

(2) 開発道路に関する事項

- 実施要領P.39に示す開発道路の幅員は久宝寺二丁目公園との境界から対側隣地との境界までとし、南側の市道境界から図に示す範囲まで整備した上で市に帰属、市道認定を受けること。また、延長して開発道路を整備する場合も同様とする。

(3) 敷地境界に関する事項

- 久宝寺二丁目公園の北側に隣接する宅地を計画する場合は、緑地や空間を公園側に配置するなどの計画とし、公園利用者との円滑な関係に寄与するよう配慮すること。
- 当該地と府営住宅との間の擁壁は府営住宅用地内であるが、擁壁からの排水の処理は当該地において行うこと。
- 実施要領P.40に示す久宝寺二丁目104-2、104-3及び104-6との境界フェンスは基礎と共に撤去し、久宝寺二丁目104-2北側の境界フェンスは基礎と共に存置すること。

(4) 工事に関する事項

- 工事に際しては、関連法規をはじめ以下の事項を遵守すること。
 - ア. 工事に先立ち、計画内容等の地元説明を行うとともに工事中の現場対応のため責任者と連絡先を明記した工事管理体制表を作成すること。
 - イ. 工事中は、特に騒音、振動を抑えるよう配慮して作業を行い、万一、周辺の家屋等に損害を与えた場合は、補償等の適切な対応を行うこと。
 - ウ. 前面道路は通学路に指定されているため、工事車両の通行にあたっては、十分な安全対策を講じるとともに、工事車両が集中しないよう配慮すること。
 - エ. 工事期間中は隣接する久宝寺二丁目公園の利用者の妨げとならないよう配慮すること。

(5) その他

- 都市計画法、建築基準法等の関連法規及び八尾市の各種要領等を遵守すること。
- 開発に当っては、事前に隣接土地所有者と協議すること。
- 住宅購入者に対し、町会へ加入するように説明を行うなど協力すること。

このページは空白です。

7 提出書類の様式・記入例

府使 用欄	受付
----------	----

府使 用欄	番号
----------	----

平成 年 月 日

平成28年度 府営住宅用地活用事業一般競争入札（第1回）

入 札 参 加 書

下記の府有地の売払一般競争入札に、本件要領等を承知のうえ参加します。

大阪府知事様

申 込 者 住 所（〒 - ）

名 称
（法人名及び代表者名） 印

電話番号 （ ） -

【共同参加の場合】

上記申込者と共同で事業に参加するにあたり、上記申込者を代表事業者とします。

共同事業者 住 所（〒 - ）

名 称
（法人名及び代表者名） 印

共同事業者 住 所（〒 - ）

名 称
（法人名及び代表者名） 印

記

物件 番号	所 在 地	入 札 日 時
1	大阪市平野区瓜破東一丁目585番2及び845番3	平成28年10月31日（月） 午前10時00分受付開始、 午前10時30分受付締切り
2	八尾市久宝寺二丁目77番2	平成28年10月31日（月） 午後1時00分受付開始、 午後1時30分受付締切り

※共同で申し込まれる場合、申込者の欄に共同事業者を代表して入札手続（入札保証金の納付、入札書の記入等）を行う代表事業者を、共同事業者の欄に代表事業者を除く他の共同事業者をそれぞれ記入してください。

※法人で申し込まれる場合、法人の代表者印（印鑑登録印）を捺印してください。

※個人で申し込まれる場合、個人事業主の印（実印）を捺印してください。

※複数物件に参加される場合は、物件ごとに作成してください。

《記入例》（法人の場合）

府使用欄	受付
------	----

府使用欄	番号
------	----

平成 ○年 ○月 ○日

申込日

平成28年度 府営住宅用地活用事業一般競争入札（第1回）

入札参加書

下記の府有地の売払一般競争入札に、本件要領等を承知のうえ参加します。

大阪府知事様

申込者住所（〒000-0000）
大阪府中央区〇〇町1-2-4

印鑑登録印を押印

名称 株式会社〇〇不動産
（法人名及び代表者名） 代表取締役 施保一郎

印

電話番号 (〇〇) 〇〇〇〇-〇〇〇〇

【共同参加の場合】

上記申込者と共同で事業に参加するにあたり、上記申込者を代表事業者とします。

共同事業者住所（〒 - ）

名称
（法人名及び代表者名）

印

共同事業者住所（〒 - ）

事業用地一覧で物件を必ずご確認の
うえ、物件番号、所在地、入札日時
を記載してください。

記

物件番号	所在地	入札日時
1	大阪府平野区瓜破東一丁目585番2及び845番3	平成28年10月31日（月） 午前10時00分受付開始、 午前10時30分受付締切り
2	八尾市久宝寺二丁目77番2	平成28年10月31日（月） 午後1時00分受付開始、 午後1時30分受付締切り

※共同で申し込まれる場合、申込者の欄に共同事業者を代表して入札手続（入札保証金の納付、入札書の記入等）を行う代表事業者を、共同事業者の欄に代表事業者を除く他の共同事業者をそれぞれ記入してください。

※法人で申し込まれる場合、法人の代表者印（印鑑登録印）を捺印してください。

※個人で申し込まれる場合、個人事業主の印（実印）を捺印してください。

※複数物件に参加される場合は、物件ごとに作成してください。

整理番号

No.

入札保証金納付書

大阪府知事様

入札者
住所

名称
〔 法人名 〕
〔 代表者名 〕

印

代理人
住所

〔 氏名 〕
〔 法人名 〕

印

平成 28 年度 府営住宅用地活用事業一般競争入札（第 1 回）に係る事業用地（__号物件）
売払一般競争入札の入札保証金を、次のとおり納付します。

記

保証金額		¥				
有価証券		¥				
内 訳	有価証券 明細	証券名	種別	記号番号 枚数	額面	備考 (発行年月日)
				枚	¥	
				枚	¥	
				枚	¥	
	合計			¥		
上記の保証金を受け取りました。(入札終了後) 氏名 印						

- (注) 1. 当日の受付までに、必ず必要事項を記入し印鑑登録印を捺印してください。
2. 代理人が入札する場合、入札者の住所・名称（印は不要）を記入の上、代理人の住所・氏名を記入し、代理人の印を捺印してください。

府 使 用 欄	保証金領収確認欄（保証金受入係）	大阪府住宅まちづくり部住宅経営室長 印
	保証金保管確認欄（保証金保管係）	大阪府住宅まちづくり部住宅経営室出納員 印
	保証金還付確認欄（本書と引換えに還付：保証金受入係）	大阪府住宅まちづくり部住宅経営室長 印

入札日 号

No.

入札保証金納付書

大阪府知事様

入札者
住所 大阪市中央区○○町1-2-4

名称 株式会社○○不動産
〔 法人名 〕 代表取締役 施保一郎
〔 代表者名 〕

印鑑登録印

ただし、代理人が入札する場合は、省略できます。

印

代理人
住所 大阪市北区○○町1-2

〔 氏名 〕 天満花子
〔 法人名 〕

代理人の印

印

物件番号を記入

平成28年度 府営住宅用地活用事業一般競争入札(第1回)に係る事業用地(1号物件) 売払一般競争入札の入札保証金を、次のとおり納付します。

すべて記入すること。

保証金額		¥ ※,※※※,※※※ -				
有価証券		¥ ※,※※※,※※※ -				
内 訳	有価証券明細	証券名	種別	記号番号 枚数	額面	備考 (発行年月日)
		○○銀行○○支店 発行小切手	銀行支払保証 小切手	A 000000 1 枚	¥ ※,※※※,※※※ -	00年00月00日
					¥	
					¥	
		合計			¥ ※,※※※,※※※ -	
上記の保証金を受け取りました。(入札終了後) 氏名 印						

- (注) 1. 当日の受付までに、必ず必要事項を記入し印鑑登録印を捺印してください。
2. 代理人が入札する場合、入札者の住所・名称(印は不要)を記入の上、代理人の住所・氏名を記入し、代理人の印を捺印してください。

府 使 用 欄	保証金額収確認欄(保証金受入係)	大阪府住宅まちづくり部住宅経営室長 印
	保証金保管確認欄(保証金保管係)	大阪府住宅まちづくり部住宅経営室出納員 印
	保証金還付確認欄(本書と引換えに還付:保証金受入係)	大阪府住宅まちづくり部住宅経営室長 印

入 札 書

大阪府知事様

入 札 者

住 所
(所在地)

氏 名
〔 法人名
代表者名 〕

印

代 理 人

〔 代理人が入札する場合、入札者の住所、氏名（印は不要）を記入の上、代理人の住所、氏名を記入し、押印のこと

住 所

氏 名

印

物件番号	物件の所在

金額	千億	百億	拾億	億	千万	百万	拾万	万	千	百	拾	千

府営住宅用地活用事業一般競争入札実施要領に記載された事項を承知の上
上記のとおり入札します。

注 意

- 1 黒または青のボールペンでご記入ください。
- 2 入札書は、物件ごとに別の用紙を使用して下さい。
- 3 物件番号欄には、入札物件一覧表の物件番号に記載された番号を記載して下さい。
- 4 物件の所在欄には、入札物件一覧表の所在地のみを記載し、住所表示は不要です。
- 5 金額は、アラビア数字で記載し、初めの数字の頭に「¥」マークを入れてください。
- 6 金額欄を書き損じた場合は、新たな用紙に書きなおして下さい。
- 7 一度提出した入札書の訂正・取り消しはできません。

入 札 書

大阪府知事様

入 札 者

住所 (所在地) 大阪府中央区〇〇町1-2-4

氏名 株式会社〇〇不動産
 [法人名 代表取締役 施保一郎 印
 代表者名]

印鑑登録印
 ただし、代理人が入札する場合は、省略できます。

代 理 人

住所 大阪府北区〇〇町1-2

氏名 天満花子

〔代理人が入札する場合、入札者の住所、氏名（印は不要）を記入の上、代理人の住所、氏名を記入し、押印のこと。〕

代理人の印

事業用地一覧で物件を必ずご確認ください。え、物件番号を記載してください。

物件番号	物件の所在
1	□□□□

事業用地一覧に記載している所在地をご記入ください。

金額	千億	百億	拾億	億	千万	百万	拾万	万	千	百	拾	壱
				¥	1	2	3	4	5	6	7	8

府営住宅用地活用事業 承知の上
 上記のとおり入札します。

- ・「¥マーク」を記入すること
- ・金額欄の訂正、桁間違いなどは無効になります。ご注意ください。

注 意

- 1 黒または青のボールペンで記入してください。
- 2 入札書は、物件ごとに別の用紙を使用して下さい。
- 3 物件番号欄には、入札物件一覧表の物件番号に記載された番号を記載して下さい。
- 4 物件の所在欄には、入札物件一覧表の所在地のみを記載し、住所表示は不要です。
- 5 金額は、アラビア数字で記載し、初めの数字の頭に「¥」マークを入れてください。
- 6 金額欄を書き損じた場合は、新たな用紙に書きなおして下さい。
- 7 一度提出した入札書の訂正・取り消しはできません。

平成 年 月 日

整理番号

No.

委任状

私は、平成28年度 府営住宅用地活用事業一般競争入札（第1回）に参加するにあたり、下記のとおり代理人に権限を委任します。

記

1 委任する権限

事業用地（ 号物件）売払一般競争入札に関する一切の権限

2 代理人

住所

氏名
〔 法人名
代表者名 〕

印

入札申込者

住所

名称
〔 法人名
代表者名 〕

印

（印鑑登録印）

受付係
確認欄

（注）1 委任状は、入札当日に必要です。

2 共同参加の場合で参加申込書の申込者欄に記載された者以外の共同事業者が入札に参加されるとき、及び、代表者印を入札に使用する場合でも申込者本人以外の者が入札に参加するときにも必要です。

3 委任状作成の際は、必ず入札申込者（委任者）の印鑑登録印の押印が必要です。

整理	入札日
No.	

委任状

私は、平成28年度 府営住宅用地活用事業一般競争入札（第1回）に参加するにあたり、下記のとおり代理人に権限を委任します。

- 1 委任する権限
- 事業用地（ 号物件）売払一般競争入札に関する一切の権限

記
物件番号を記入

- 2 代理人
- 住所 大阪市北区〇〇町1-2

氏名
〔法人名
代表者名〕

天満花子

印

入札当日代理人が使用する印

入札申込者

住所 大阪市中央区〇〇町1-2-4

名称
〔法人名〕
代表者名

株式会社〇〇不動産
代表取締役 施保一郎

印

（印鑑登録印）

受付係 確認欄	
------------	--

- （注）1 委任状は、入札当日に必要です。
- 2 共同参加の場合で参加申込書の申込者欄に記載された者以外の共同事業者が入札に参加されるとき、及び、代表者印を入札に使用する場合でも申込者本人以外の者が入札に参加するときにも必要です。
- 3 委任状作成の際は、必ず入札申込者（委任者）の印鑑登録印の押印が必要です。

誓 約 書

私は、大阪府が実施する平成**28**年度 府営住宅用地活用事業一般競争入札(第1回)の申込みにあたり、次の事項を誓約します。

- 1 平成**28**年度 府営住宅用地活用事業一般競争入札(第1回)実施要領(以下、「実施要領」という。)に定める入札参加資格を有しています。
- 2 入札に際し、実施要領、物件明細、府有財産売買契約書(案)、物件の法令上の規制等をすべて承知の上で申し込みます。
- 3 落札した場合の土地利用に関する隣接土地所有者及び地域住民との連携等については、すべて私が行うことを承知の上で申し込みます。
- 4 大阪府が暴力団員による不当な行為の防止等に関する法律(平成3年法律第**77**号)(以下「法」という。)及び大阪府暴力団排除条例(以下「条例」という。)に基づき、一般競争入札により暴力団を利することとならないよう、暴力団員若しくは指定暴力団員の配偶者又は暴力団密接関係者を入札、契約から排除していることを承知したうえで、下記事項について誓約します。
 - ・一般競争入札の申込みに際して、法第2条第6号若しくは法第**32**条第1項第2号又は条例第2条第4号に掲げる者のいずれにも該当しません。
 - ・本誓約書及び役員名簿等が大阪府から大阪府警察本部に提供されることに同意します。
 - ・本誓約書**4**に該当する事業者であると大阪府が大阪府警察本部から通報を受け、又は大阪府の調査により判明した場合は、大阪府が条例に基づき、大阪府ホームページ等において、その旨を公表することに同意します。
 - ・この契約締結の日から5年間、法第2条第2号に規定する暴力団若しくは法律の規定に基づき公の秩序等を害するおそれのある団体等であることが指定されている者の事務所又はその他これに類するものの用に供し、また、これらの用に供されることを知りながら、所有権を第三者に移転し又は売買物件を第三者に貸してはならないことに同意します。

大阪府知事 様

平成 年 月 日

申込者

住 所

(所在地)

フリ ガナ
氏 名

(法人名)

(代表者名)

印

生年月日

共有者

住 所

(所在地)

フリ ガナ
氏 名

(法人名)

(代表者名)

印

生年月日

《記入例》

誓 約 書

私は、大阪府が実施する平成28年度府営住宅用地活用事業一般競争入札(第1回)の申込みにあたり、次の事項を誓約します。

- 1 平成28年度府営住宅用地活用事業一般競争入札(第1回)実施要領(以下、「実施要領」という。)に定める入札参加資格を有しています。
- 2 入札に際し、実施要領、物件明細、府有財産売買契約書(案)、物件の法令上の規制等をすべて承知の上で申し込みます。
- 3 落札した場合の土地利用に関する隣接土地所有者及び地域住民との連携等については、すべて私が行うことを承知の上で申し込みます。
- 4 大阪府が暴力団員による不当な行為の防止等に関する法律(平成3年法律第77号)(以下「法」という。)及び大阪府暴力団排除条例(以下「条例」という。)に基づき、一般競争入札により暴力団を利することとならないよう、暴力団員若しくは指定暴力団員の配偶者又は暴力団密接関係者を入札、契約から排除していることを承知したうえで、下記事項について誓約します。
 - ・一般競争入札の申込みに際して、法第2条第6号若しくは法第32条第1項第2号又は条例第2条第4号に掲げる者のいずれにも該当しません。
 - ・本誓約書及び役員名簿等が大阪府から大阪府警察本部に提供されることに同意します。
 - ・本誓約書4に該当する事業者であると大阪府が大阪府警察本部から通報を受け、又は大阪府の調査により判明した場合は、大阪府が条例に基づき、大阪府ホームページ等において、その旨を公表することに同意します。
 - ・この契約締結の日から5年間、法第2条第2号に規定する暴力団若しくは法律の規定に基づき公の秩序等を害するおそれのある団体等であることが指定されている者の事務所又はその他これに類するものの用に供し、また、これらの用に供されることを知りながら、所有権を第三者に移転し又は売買物件を第三者に貸してはならないことに同意します。

大阪府知事 様
平成28年○月○日

記入した日付を記入してください。

申込者

住 所 大阪府中央区○○町1-2-4
(所在地)

フリ ガナ マルマルフドウサン
氏 名 株式会社○○不動産

(法人名) 代表取締役 施保 一郎

(代表者名)

生年月日 昭和60年4月1日

法人名と代表者名のフリガナを
記入してください。

印鑑登録し
た代表者印

印

共有者

住 所
(所在地)

フリ ガナ
氏 名

(法人名)

(代表者名)

生年月日

代表者の生年月日を記入してください。

印

お問い合わせ先

【お問い合わせ先・質疑受付場所・参加申込受付場所】

■大阪府 住宅まちづくり部 住宅経営室 施設保全課 資産活用グループ

大阪市住之江区南港北1-14-16 大阪府咲洲庁舎 26階

26階へは、(第2バンク)(1, 2, 6, 17-28階)エレベータをご利用ください。

TEL (06) 6941-0351(内線3042、4346)

FAX (06) 6210-9750

【入札会場】

■大阪府咲洲庁舎 29階 会議室

29階へは、(第3バンク)(1・2・6・28-39階)エレベータをご利用ください。

○大阪府咲洲庁舎へのアクセス

- ・地下鉄中央線「コスモスクエア」駅下車、南東へ徒歩約8分
- ・ニュートラム南港ポートタウン線「トレードセンター前」駅下車、ATCビル直結

【大阪府咲洲庁舎周辺案内図】

