

平成25年度 決算概要等報告書・説明書

- 1 一般会計・大阪府営住宅事業特別会計決算概要等報告書
 - 平成25年度決算概要
 - 主要施策成果
 - 財務諸表（部局別・事業別）
- 2 大阪府まちづくり促進事業会計決算概要説明書

住宅まちづくり部

1 一般会計・大阪府営住宅事業特別会計決算概要等報告書

○決算概要

1 歳入歳出決算の概要	2
2 財務諸表	
(1) 部局別財務諸表	
・一般会計（住宅まちづくり部所管分）財務諸表及びその概要	4
(2) 会計別財務諸表	
・大阪府営住宅事業特別会計財務諸表及びその概要	15

○主要施策成果と事業別財務諸表

(1) 公共建築事業	28
(2) 建築振興事業	36
(3) 大都市まちづくり推進事業	44
(4) 建築指導事業	52
(5) 居住企画事業	61
(6) 府営住宅事業	71
(7) タウン推進事業	81

○事業別財務諸表（その他）

(8) 住宅まちづくり総務事業	92
-----------------	----

◆ 根拠法令

主要施策成果報告： 地方自治法第233条第5項

部局・事業別財務諸表： 大阪府財政運営基本条例第25条第4項

2 大阪府まちづくり促進事業会計決算概要説明書

1	平成25年度大阪府まちづくり促進事業決算報告書	101
	(1) 収益的収入及び支出	101
	(2) 資本的収入及び支出	103
2	平成25年度大阪府まちづくり促進事業損益計算書	105
3	平成25年度大阪府まちづくり促進事業剰余金計算書	107
4	平成25年度大阪府まちづくり促進事業剰余金処分計算書	108
5	平成25年度大阪府まちづくり促進事業貸借対照表	109
6	収益費用明細書	112
7	固定資産明細書	112
8	企業債明細書	112

参考

	比較損益計算書・比較貸借対照表	114
--	-----------------	-----

1 一般会計・大阪府営住宅事業特別会計決算概要等報告書

○決算概要

1 歳入歳出決算の概要

歳 入

(単位：円)

区 分	予算現額	調定額	収入済額	不納欠損額	収入未済額
一 般 会 計	14,828,399,000	15,933,607,715	15,907,221,174	0	26,386,541
大 阪 府 営 住 宅 事 業 特 別 会 計	173,687,922,450	162,072,102,877	158,549,999,920	336,783,420	3,185,319,537

(1) 収入済額の主なもの

科 目	収入済額	内 容
府 営 住 宅 使 用 料 (府 営 住 宅 特 会)	41,698,129,189	公営住宅使用料 351億5,097万余円 駐車場使用料 47億4,266万余円
特 別 会 計 繰 入 金 (府 営 住 宅 特 会)	18,165,307,131	公債管理特別会計繰入金 181億6,530万余円
府 債 (府 営 住 宅 特 会)	65,506,000,000	府営住宅債 178億6,900万円 借換債 476億3,700万円

(2) 不納欠損額の主なもの

科 目	不納欠損額	内 容
府 営 住 宅 使 用 料 (府 営 住 宅 特 会)	243,387,968	府営住宅の滞納家賃等で、時効を迎えたことなどに伴い欠損処分をしたもの
雑 入 (府 営 住 宅 特 会)	93,395,452	府営住宅の契約解除後の家賃相当額である府営住宅損害金等で、時効を迎えたことなどに伴い欠損処分をしたもの

(3) 収入未済額の主なもの

科 目	収入未済額	内 容
雑 入	26,386,541	高齢者向け優良賃貸住宅整備事業費補助金の交付決定の一部取消による返還金等で滞納されているもの
府 営 住 宅 使 用 料 (府 営 住 宅 特 会)	1,712,596,153	府営住宅の家賃等で滞納されているもの
雑 入 (府 営 住 宅 特 会)	1,472,723,384	府営住宅の損害金等で滞納されているもの

歳 出

(単位：円)

区 分	予算現額	支出済額	翌年度繰越額	不用額
一 般 会 計	7,599,541,360	7,178,422,002	83,752,280	337,367,078
大 阪 府 営 住 宅 事 業 特 別 会 計	173,687,922,450	153,037,306,433	18,540,008,230	2,110,607,787

(1) 翌年度繰越額の主なもの

科 目	翌年度繰越額	内 容
建 築 指 導 費	53,380,280	関係機関との調整に日時を要したため（建築物震災対策推進事業費 5,338万余円）
住 宅 供 給 促 進 費	30,372,000	地元との調整に日時を要したため（密集住宅市街地整備促進事業費補助金 3,037万余円）
府 営 住 宅 費 （ 府 営 住 宅 特 会 ）	18,540,008,230	関係機関等との調整等に日時を要したため（管理費等 105億4千万円） 国補正予算に対応するものであり、事業期間が不足するため（管理費等 80億円）

(2) 不用額の主なもの

科 目	不用額	内 容
建 築 指 導 費	94,401,556	広域緊急交通路沿道建築物耐震化促進事業補助金等において、所要見込み額を下回ったため
住 宅 供 給 促 進 費	147,302,208	特定優良賃貸住宅供給促進事業費補助金等において、所要見込み額を下回ったため
府 営 住 宅 費 （ 府 営 住 宅 特 会 ）	2,109,607,787	府営住宅整備基金積立金の財源となる不動産売払収入の減が生じる等、所要見込み額を下回ったため

2 財務諸表

(1) 部局別財務諸表 ・一般会計（住宅まちづくり部所管分）財務諸表及びその概要

貸借対照表

（平成26年3月31日現在）

（単位：百万円）

科 目	平成25年度 (A)	平成24年度 (B)	差 (A-B)	科 目	平成25年度 (A)	平成24年度 (B)	差 (A-B)
資産の部				負債の部			
I 流動資産	21,247	27,838	▲ 6,591	I 流動負債	25,050	19,732	5,318
現金預金	—	—	—	地方債	24,842	19,547	5,295
歳計現金等	—	—	—	短期借入金	—	—	—
歳入歳出外現金	—	—	—	他会計借入金	—	—	—
未収金	26	26	▲ 0	その他短期借入金	—	—	—
税未収金	—	—	—	賞与引当金	187	185	2
その他未収金	26	26	▲ 0	未払金	—	—	—
不納欠損引当金	▲ 14	▲ 13	▲ 1	支払保証債務	—	—	—
基金	12,062	14,100	▲ 2,038	その他未払金	—	—	—
財政調整基金	—	—	—	還付未済金	—	—	—
減債基金	12,062	14,100	▲ 2,038	リース債務	—	—	—
短期貸付金	559	569	▲ 9	その他流動負債	21	—	21
貸倒引当金	—	—	—	II 固定負債	51,809	74,073	▲ 22,264
その他流動資産	8,614	13,156	▲ 4,542	地方債	48,465	70,329	▲ 21,864
II 固定資産	85,691	103,640	▲ 17,949	長期借入金	—	—	—
事業用資産	18,611	19,594	▲ 983	他会計借入金	—	—	—
有形固定資産	18,611	19,594	▲ 983	その他長期借入金	—	—	—
土地	11,012	11,011	1	退職手当引当金	3,344	3,743	▲ 399
建物	7,599	7,985	▲ 386	その他引当金	—	—	—
工作物	0	598	▲ 598	リース債務	—	—	—
立木竹	—	—	—	その他固定負債	—	—	—
船舶	—	—	—	負債の部合計	76,858	93,804	▲ 16,946
浮標等	—	—	—	純資産の部			
航空機	—	—	—	純資産	30,079	37,674	▲ 7,594
無形固定資産	—	—	—	（うち当期純資産増減額）	▲ 7,594	▲ 349,776	342,182
地上権	—	—	—				
特許権等	—	—	—				
インフラ資産	—	—	—				
有形固定資産	—	—	—				
土地	—	—	—				
建物	—	—	—				
工作物	—	—	—				
無形固定資産	—	—	—				
地上権	—	—	—				
特許権等	—	—	—				
重要物品	—	—	—				
図書	—	—	—				
リース資産	—	—	—				
ソフトウェア	2	2	▲ 0				
建設仮勘定	—	1	▲ 1				
投資その他の資産	67,078	84,043	▲ 16,965				
出資金	14,753	17,827	▲ 3,074				
法人等出資金	4,539	8,524	▲ 3,986				
公営企業会計出資金	10,214	9,303	911				
長期貸付金	26,982	28,643	▲ 1,662				
貸倒引当金	—	—	—				
基金	6,100	18,162	▲ 12,062				
減債基金	6,100	18,162	▲ 12,062				
減債基金借入金	—	—	—				
その他の基金	—	—	—				
その他基金借入金	—	—	—				
その他債権	19,244	19,411	▲ 167				
資産の部合計	106,938	131,478	▲ 24,540	純資産の部合計	30,079	37,674	▲ 7,594
				負債及び純資産の部合計	106,938	131,478	▲ 24,540

行政コスト計算書（自平成25年4月1日・至平成26年3月31日）（単位：百万円）

科 目	平成25年度 (A)	平成24年度 (B)	差 (A-B)
通常収支の部			
I 行政収支の部			
1 行政収入	9,751	3,683	6,068
地方税	—	—	—
地方譲与税	—	—	—
市町村たばこ税府交付金	—	—	—
地方特例交付金	—	—	—
地方交付税	—	—	—
交通安全対策特別交付金	—	—	—
分担金及び負担金(行政費用充当)	0	—	0
使用料及び手数料	815	983	▲ 168
国庫支出金(行政費用充当)	854	764	90
財産収入	2,209	506	1,703
寄附金	4,594	—	4,594
繰入金	951	979	▲ 28
特別会計繰入金	946	979	▲ 33
公営企業会計繰入金	5	—	5
税諸収入	—	—	—
事業収入(特別会計)	—	—	—
その他行政収入	327	452	▲ 124
2 行政費用	10,712	11,675	▲ 964
税連動費用	—	—	—
給与関係費	2,801	2,866	▲ 65
物件費	381	368	14
維持補修費	721	595	126
社会保障扶助費	—	—	—
負担金・補助金・交付金等	2,131	4,791	▲ 2,660
国直轄事業負担金	—	—	—
繰出金	—	—	—
減価償却費	975	903	72
債務保証費	—	—	—
不納欠損引当金繰入額	1	11	▲ 9
貸倒引当金繰入額	—	—	—
賞与引当金繰入額	176	185	▲ 9
退職手当引当金繰入額	▲ 106	165	▲ 271
その他引当金繰入額	—	—	—
その他行政費用	3,631	1,792	1,839
行政収支差額	▲ 960	▲ 7,992	7,032

科 目	平成25年度 (A)	平成24年度 (B)	差 (A-B)
II 金融収支の部			
1 金融収入	58	58	—
受取利息及び配当金	58	58	—
2 金融費用	736	881	▲ 145
地方債利息・手数料	736	881	▲ 145
地方債発行差金	—	—	—
他会計借入金利息等	—	—	—
金融収支差額	▲ 678	▲ 823	145
通常収支差額	▲ 1,638	▲ 8,815	7,177
特別収支の部			
1 特別収入	—	70,107	▲ 70,107
分担金及び負担金(公共施設等整備)	—	—	—
分担金及び負担金(災害復旧費)	—	—	—
国庫支出金(公共施設等整備)	—	1,671	▲ 1,671
国庫支出金(災害復旧費)	—	—	—
固定資産売却益	—	—	—
その他特別収入	—	68,436	▲ 68,436
2 特別費用	9	488	▲ 478
固定資産売却損	—	469	▲ 469
固定資産除却損	9	—	9
災害復旧費	—	—	—
その他特別費用	—	19	▲ 19
特別収支差額	▲ 9	69,619	▲ 69,629
当期収支差額	▲ 1,647	60,804	▲ 62,452
一般財源等配分調整額	▲ 7,996	8,056	▲ 16,052
再計	▲ 9,643	68,860	▲ 78,503

キャッシュ・フロー計算書 (自平成25年4月1日・至平成26年3月31日) (単位:百万円)

科 目	平成25年度 (A)	平成24年度 (B)	差 (A-B)
I 行政サービス活動			
行政収入	9,866	3,789	6,078
地方税	—	—	—
地方譲与税	—	—	—
市町村たばこ税府交付金	—	—	—
地方特例交付金	—	—	—
地方交付税	—	—	—
交通安全対策特別交付金	—	—	—
分担金及び負担金 (行政支出充当)	0	—	0
使用料及び手数料	815	983	▲ 168
国庫支出金(行政支出充当)	854	764	90
財産収入	2,237	523	1,714
寄附金	4,594	—	4,594
繰入金	951	979	▲ 28
特別会計繰入金	946	979	▲ 33
公営企業会計繰入金	5	—	5
税諸収入	—	—	—
事業収入(特別会計)	—	—	—
その他行政収入	415	540	▲ 125
行政支出	6,625	9,531	▲ 2,907
税運動支出	—	—	—
給与関係費	3,391	3,778	▲ 386
物件費	381	368	14
維持補修費	721	595	126
社会保障扶助費	—	—	—
負担金・補助金・交付金等	2,131	4,791	▲ 2,660
国直轄事業負担金	—	—	—
繰出金	—	—	—
金融収入	58	58	—
受取利息及び配当金	58	58	—
金融支出	453	444	9
地方債利息・手数料	453	444	9
他会計借入金利息等	—	—	—
特別収入	—	—	—
分担金及び負担金(災害復旧費)	—	—	—
国庫支出金(災害復旧費)	—	—	—
その他特別収入	—	—	—
特別支出	—	—	—
災害復旧費	—	—	—
その他特別支出	—	—	—
行政サービス活動収支差額	2,847	▲ 6,129	8,976

科 目	平成25年度 (A)	平成24年度 (B)	差 (A-B)
II 投資活動			
投資活動収入	5,983	2,700	3,282
分担金及び負担金 (公共施設等整備)	—	—	—
国庫支出金(公共施設等整備)	—	1,671	▲ 1,671
財産収入	—	19	▲ 19
基金繰入金(取崩額)	—	—	—
財政調整基金	—	—	—
その他の基金	—	—	—
貸付金元金回収収入	2,577	1,010	1,567
保証金等返還収入	—	—	—
その他投資活動収入	3,406	—	3,406
投資活動支出	834	4,627	▲ 3,793
公共施設等整備支出	—	3,291	▲ 3,291
基金積立金	—	—	—
財政調整基金	—	—	—
その他の基金	—	—	—
出資金	—	—	—
貸付金	834	1,337	▲ 503
保証金等支出	—	—	—
投資活動収支差額	5,149	▲ 1,927	7,076
行政活動キャッシュ・フロー収支差額	7,996	▲ 8,056	16,052
III 財務活動			
財務活動収入	—	—	—
地方債	—	—	—
他会計借入金等	—	—	—
基金繰入金(取崩額)	—	—	—
減債基金	—	—	—
基金借入金	—	—	—
その他財務活動収入	—	—	—
財務活動支出	—	—	—
地方債償還金	—	—	—
他会計借入金等償還金	—	—	—
ファイナンス・リース債務返済支出	—	—	—
基金積立金	—	—	—
減債基金	—	—	—
基金借入金償還金	—	—	—
財務活動収支差額	—	—	—
収支差額合計	7,996	▲ 8,056	16,052
一般財源等配分調整額	▲ 7,996	8,056	▲ 16,052
前年度からの繰越金	—	—	—
形式収支	—	—	—
歳入歳出外現金受入額	—	—	—
歳入歳出外現金払出額	—	—	—
再計	—	—	—

純資産変動計算書

(単位:百万円)

区 分	開始残高 相 当	収支差額	内部取引	一般財源等 配分調整額	一般会計から の繰入金	一般会計への 繰出金	合 計
前期末残高	▲ 6,164	38,036	▲ 29,622	35,423	—	—	37,674
当期変動額	—	▲ 1,647	2,049	▲ 7,996	—	—	▲ 7,594
当期末残高	▲ 6,164	36,389	▲ 27,573	27,427	—	—	30,079

純資産変動分析表

(単位:百万円)

区 分	純資産増加	純資産減少	増加—減少	残 高	主な増減要因
前期末純資産残高				37,674	
【当期増減内容】					
I 固定資産のうち負債を伴わない額の増減					
①事業用資産(建設仮勘定を含む)		984			管理する資産の除却・減価償却等 -983
②インフラ資産(建設仮勘定を含む)					
③その他		396			大阪府住宅供給公社貸付金の減 -1,648 (一財)大阪府タウン管理財団への出資金の 減 -3,406 減債基金の減 -12,062 地方債の償還等により +16,570
小 計		1,380	▲ 1,380		
II 資産の裏付けのない固定負債の増減					
①特別債					
②基金借入金					
③長期性債務(退職手当引当金等)	399				
小 計	399		399		
III その他の増減					
①その他の資産(負債を伴わないもの)		6,591			減債基金の減 -2,038 棚卸資産(完成土地)の減 -4,542
②その他の負債(資産を伴わないもの)		23			
小 計		6,614	▲ 6,614		
I ~ IIIの増減合計	399	7,993	▲ 7,594		
当期末純資産残高				30,079	

固定資産附属明細表 (住宅まちづくり部／一般会計)

固定資産 (有形)

(単位：百万円)

区 分	前期末 取得原価 ①	当期増加額 ②	当期減少額 ③	当期末 取得原価 ④=①+②-③	当期末減価 償却累計額 (減損を含む) ⑤	当期償却額 (減損を含む) ⑥	当期末残高 ④-⑤
事業用資産	20,497	1	212	20,287	1,676	975	18,611
土地	11,011	1	—	11,012	—	—	11,012
建物	8,339	—	—	8,339	739	386	7,599
工作物	1,148	—	212	936	936	589	0
立木竹	—	—	—	—	—	—	—
船舶	—	—	—	—	—	—	—
浮標等	—	—	—	—	—	—	—
航空機	—	—	—	—	—	—	—
インフラ資産	—	—	—	—	—	—	—
土地	—	—	—	—	—	—	—
建物	—	—	—	—	—	—	—
工作物	—	—	—	—	—	—	—
重要物品	—	13	13	—	—	—	—
図書	—	—	—	—	—	—	—
リース資産	—	—	—	—	—	—	—
ソフトウェア	2	—	0	2	—	0	2
建設仮勘定	1	1,507	1,508	—	—	—	—
合 計	20,500	1,521	1,733	20,288	1,676	975	18,613

固定資産 (無形)

(単位：百万円)

区 分	前期末残高 ①	当期増加額 ②	当期減少額 ③	当期償却額 ④	当期末残高 ①+②-③
事業用資産	—	8	8	—	—
地上権	—	—	—	—	—
特許権等	—	8	8	—	—
インフラ資産	—	—	—	—	—
地上権	—	—	—	—	—
特許権等	—	—	—	—	—
合 計	—	8	8	—	—

基金附属明細表

【一般会計・住宅まちづくり部】

(単位：百万円)

区 分	前期末残高	当期増加額	当期減少額	当期末残高	基金借入金	差引
減 債 基 金	32,262	-	14,100	18,162	-	18,162

法人等出資金明細表

【一般会計・住宅まちづくり部】

(単位：百万円)

区 分	出 資 先	貸借対照表価額	評価減実施累計額	評価減実施年度
出資による権利	(一財)大阪府タウン管理財団	2,098	-	
	(公財)大阪府漁業振興基金	2,000	-	
	その他	421	-	
	小 計	4,519	-	
有価証券	国際文化公園都市(株)	20	-	
合 計		4,539	-	

貸付金明細表

【一般会計・住宅まちづくり部】

(単位：百万円)

貸 付 先	金 額
大阪府住宅供給公社	27,517
府内市町村	24
合 計	27,541

部 局：住宅まちづくり部 会 計：一般会計

部 局：住宅まちづくり部 会 計：一般会計

引当金明細表

【一般会計・住宅まちづくり部】

(単位：百万円)

区 分	前期末残高	当期増加額	当期減少額		当期末残高
			(目的使用)	(その他)	
不納欠損引当金	13	1	—	—	14
貸倒引当金	—	—	—	—	—
賞与引当金	185	187	174	11	187
退職手当引当金	3,743	194	293	300	3,344

※注 賞与引当金の当期減少額(その他)の主な要因は、要引当金額の見直しによる減

※注 退職手当引当金の当期減少額(その他)の主な要因は、平成25年4月1日から職員の退職手当に関する条例が一部改正されたことによる減

注記（一般会計・住宅まちづくり部財務諸表）

1. 偶発債務

（1）債務保証または損失補償に係る債務負担行為のうち、履行すべき額が未確定なもの

主なもの

事項	期間	支出予定額
平成 25 年度大阪府住宅供給公社事業損失補償 【一般会計・住宅まちづくり部・居住企画事業】	平成 26 年度 ～ 平成 37 年度	28 億 67 百万円の借入金の元金 及び利子並びに清算金
平成 24 年度大阪府住宅供給公社事業損失補償 【一般会計・住宅まちづくり部・居住企画事業】	平成 26 年度 ～ 平成 36 年度	76 億 12 百万円の借入金の元金 及び利子並びに清算金
平成 23 年度大阪府住宅供給公社事業損失補償 【一般会計・住宅まちづくり部・居住企画事業】	平成 26 年度 ～ 平成 35 年度	42 億 46 百万円の借入金の元金 及び利子並びに清算金
平成 19 年度大阪府住宅供給公社事業損失補償 【一般会計・住宅まちづくり部・居住企画事業】	平成 26 年度 ～ 平成 31 年度	75 億円の借入金の元金及び利子 並びに清算金

部 局：住宅まちづくり部 会 計：一般会計

2. 追加情報

(1) 利子補給等に係る債務負担行為の翌年度以降の支出予定額

主なもの

事項	期間	支出予定額
平成22年度大阪府住宅供給公社賃貸住宅建設等資金融資利子補給 【一般会計・住宅まちづくり部・居住企画事業】	平成26年度	2億22百万円
平成19年度特定賃貸住宅建設資金融資利子補給 【一般会計・住宅まちづくり部・居住企画事業】	平成26年度 ～ 平成30年度	9百万円
平成10年度特定賃貸住宅建設資金融資利子補給 【一般会計・住宅まちづくり部・居住企画事業】	平成26年度 ～ 平成27年度	1百万円

(2) その他財務諸表の内容を理解するために必要と認められる事項

①住宅まちづくり部の概要

府営住宅の供給、民間住宅を活用した安心して暮らせる住まいの確保、住宅・建築物の耐震化、密集市街地の整備、建築・宅地の安全性の確認・検査、建設業者・宅建業者の指導、福祉のまちづくり、美しい景観づくり、環境にやさしいまちづくり、大阪の拠点整備戦略（ランドデザイン・大阪）の推進及びこれに基づくまちづくりの推進、彩都、りんくうタウンなどのまちづくり及びニュータウンの再生などの事業を実施しています。

②当該事業に関し説明すべき固有の事項

○ タウン推進事業

■ 当年度における分譲の状況

	分譲収入額	分譲進捗率
南大阪湾岸地区	1,974 百万円	27.9%
阪南丘陵地区	194 百万円	7.1%
合計	2,168 百万円	10.4%

(注) 分譲進捗率は、当年度に分譲した面積を、各地区の期首面積からまちづくり促進事業会計に現物出資した面積を除いた面積で除して算出しました。

■完成土地の状況

(単位：百万円)

	期首残高	当年度減少額				年度末残高
		出資返還による増	分譲による減	出資による減	棚卸資産評価損	
南大阪湾岸地区	6,637	0	2,993	932	125	2,587
阪南丘陵地区	6,519	21	159	0	354	6,027
合計	13,156	21	3,152	932	479	8,614

(注) 出資は、まちづくり促進事業会計への現物出資です。

■地方債の状況

(第三セクター等改革推進債分)

(単位：百万円)

	期首残高	当年度減少額	年度末残高
第三セクター等改革推進債	22,752	1,167	21,585

(公債管理特別会計からの承継地方債分)

公債管理特別会計から承継した地方債については、分別管理のため、負債の部に 18,162 百万円の地方債残高(25年度末)を計上し、資産の部に同額の減債基金をそれぞれ計上しています。

部 局：住宅まちづくり部 会 計：一般会計

住宅まちづくり部財務の概要【一般会計】

●貸借対照表

（貸借対照表の構造）

- ・ 住宅まちづくり部では、大阪の「活力・魅力」、「安全・安心」の向上に向け、市場機能の活用とストック重視の視点を強化し、住宅まちづくり政策を展開している。
- ・ 住宅まちづくり部一般会計の資産・負債において、タウン推進事業が資産の約70%、負債の約52%、居住企画事業が資産の約30%、負債の約43%と、2事業がそのほとんどを占めている。
- ・ タウン推進事業の資産の主なものは、第三セクター等改革推進債活用に伴う減債基金への積み立て181億62百万円、りんくうタウン・阪南スカイタウン等の土地・建物等有形固定資産146億30百万円、まちづくり促進事業会計（公営企業会計）と（一財）大阪府タウン管理財団等への出資金143億15百万円である。負債の主なものは、第三セクター等改革推進債等397億47百万円である。
- ・ 居住企画事業の資産、負債の主なものは、大阪府住宅供給公社が実施する賃貸住宅建替え事業等に対する貸付金275億41百万円と、それに係る地方債324億80百万円である。
- ・ 純資産が総資産に占める割合（純資産比率）は、約28%となっている。

（当期の主な変化）

- ・ 当期資産は、245億40百万円減少している。これは、平成23年度末廃止した地域整備事業会計（公営企業会計）より承継した、タウン推進事業における地方債の償還に係る減債基金の取り崩し141億円が主な要因である。また、当該地方債の償還等により、当期負債は、169億46百万円減少している。
- ・ なお、純資産は、タウン推進事業における減債基金の取り崩しや、りんくうタウン・阪南スカイタウン等の土地の売却による棚卸資産の減等により、75億94百万円減少している。

●行政コスト計算書

（行政コスト計算書の構造）

- ・ 行政収入97億51百万円の主なものは、タウン推進事業における、りんくうタウン・阪南スカイタウンの土地等の棚卸資産売却収入などの財産収入22億9百万円と、（一財）大阪府タウン管理財団からの寄附金45億94百万円で、タウン推進事業における収入が、全体の約71%を占める。その他の主なものは、建築振興事業における建設業許可申請等の使用料及び手数料6億97百万円、大阪府営住宅事業特別会計からの繰入金9億46百万円である。
- ・ 行政費用107億12百万円のうち、負担金・補助金・交付金等は21億31百万円で、その主なものは、居住企画事業の優良賃貸住宅供給促進事業の補助金や住宅供給公社への利子補給金等の17億31百万円である。このほか、その他行政費用としてタウン推進事業の棚卸資産売却原価等36億31百万円を計上している。

（当期の主な変化）

- ・ 当期行政収入は、60億68百万円増加している。これは、タウン推進事業における寄附金が主な要因である。
- ・ なお、前年度は公営企業会計であった地域整備事業の一般会計への移行に伴い、りんくうタウン及び阪南スカイタウンに係る棚卸資産や事業用資産の引継ぎ等による特別収入684億36百万円があったが、当期はこのように大きな要因はないため、特別収支差額は前年度と比べ696億29百万円減少している。

2 財務諸表

(2) 会計別財務諸表 ・大阪府営住宅事業特別会計財務諸表及びその概要

貸借対照表 (平成26年3月31日現在)

(単位：百万円)

科 目	平成25年度 (A)	平成24年度 (B)	差 (A-B)	科 目	平成25年度 (A)	平成24年度 (B)	差 (A-B)
資産の部				負債の部			
I 流動資産	8,317	4,659	3,658	I 流動負債	39,434	72,424	▲ 32,991
現金預金	5,513	1,937	3,575	地方債	39,363	72,353	▲ 32,990
歳計現金等	5,513	1,937	3,575	短期借入金	—	—	—
歳入歳出外現金	—	—	—	他会計借入金	—	—	—
未収金	3,185	3,207	▲ 22	その他短期借入金	—	—	—
税未収金	—	—	—	賞与引当金	70	71	▲ 1
その他未収金	3,185	3,207	▲ 22	未払金	—	—	—
不納欠損引当金	▲ 381	▲ 486	105	支払保証債務	—	—	—
基金	—	—	—	その他未払金	—	—	—
財政調整基金	—	—	—	還付未済金	—	—	—
減債基金	—	—	—	リース債務	—	—	—
短期貸付金	—	—	—	その他流動負債	—	—	—
貸倒引当金	—	—	—	II 固定負債	323,396	297,726	25,670
その他流動資産	—	—	—	地方債	322,072	296,142	25,930
II 固定資産	774,707	780,682	▲ 5,975	長期借入金	—	—	—
事業用資産	732,101	745,607	▲ 13,506	他会計借入金	—	—	—
有形固定資産	732,101	745,607	▲ 13,506	その他長期借入金	—	—	—
土地	175,650	177,426	▲ 1,777	退職手当引当金	1,324	1,583	▲ 260
建物	549,655	562,329	▲ 12,674	その他引当金	—	—	—
工作物	6,796	5,851	945	リース債務	—	—	—
立木竹	—	—	—	その他固定負債	—	—	—
船舶	—	—	—	負債の部合計	362,830	370,150	▲ 7,320
浮標等	—	—	—	純資産の部			
航空機	—	—	—	純資産	420,194	415,191	5,003
無形固定資産	—	—	—	(うち当期純資産増減額)	5,003	415,191	▲ 410,188
地上権	—	—	—				
特許権等	—	—	—				
インフラ資産	—	—	—				
有形固定資産	—	—	—				
土地	—	—	—				
建物	—	—	—				
工作物	—	—	—				
無形固定資産	—	—	—				
地上権	—	—	—				
特許権等	—	—	—				
重要物品	0	0	—				
図書	—	—	—				
リース資産	—	—	—				
ソフトウェア	17	38	▲ 20				
建設仮勘定	19,957	15,938	4,019				
投資その他の資産	22,631	19,100	3,532				
出資金	—	—	—				
法人等出資金	—	—	—				
公営企業会計出資金	—	—	—				
長期貸付金	—	—	—				
貸倒引当金	—	—	—				
基金	22,631	19,100	3,531				
減債基金	—	—	—				
減債基金借入金	—	—	—				
その他の基金	22,631	19,100	3,531				
その他基金借入金	—	—	—				
その他債権	0	—	0				
資産の部合計	783,024	785,341	▲ 2,317	純資産の部合計	420,194	415,191	5,003
				負債及び純資産の部合計	783,024	785,341	▲ 2,317

会 計：大阪府営住宅事業特別会計

行政コスト計算書 (自平成25年4月1日・至平成26年3月31日) (単位：百万円)

科 目	平成25年度 (A)	平成24年度 (B)	差 (A-B)
通常収支の部			
I 行政収支の部			
1 行政収入	70,206	51,530	18,677
地方税	—	—	—
地方譲与税	—	—	—
市町村たばこ税府交付金	—	—	—
地方特例交付金	—	—	—
地方交付税	—	—	—
交通安全対策特別交付金	—	—	—
分担金及び負担金(行政費用充当)	20	—	20
使用料及び手数料	41,756	41,779	▲ 23
国庫支出金(行政費用充当)	8,936	1,669	7,267
財産収入	318	318	0
寄附金	—	—	—
繰入金	18,165	6,919	11,246
特別会計繰入金	18,165	6,919	11,246
公営企業会計繰入金	—	—	—
税諸収入	—	—	—
事業収入(特別会計)	—	—	—
その他行政収入	1,010	845	166
2 行政費用	144,687	91,507	53,181
税連動費用	—	—	—
給与関係費	1,092	1,158	▲ 66
物件費	17,512	5,913	11,598
維持補修費	9,373	7,339	2,033
社会保障扶助費	—	—	—
負担金・補助金・交付金等	4,956	5,338	▲ 382
国直轄事業負担金	—	—	—
繰出金	89,743	49,314	40,430
減価償却費	21,843	21,507	336
債務保証費	—	—	—
不納欠損引当金繰入額	232	325	▲ 93
貸倒引当金繰入額	—	—	—
賞与引当金繰入額	70	71	▲ 1
退職手当引当金繰入額	▲ 136	541	▲ 677
その他引当金繰入額	—	—	—
その他行政費用	2	—	2
行政収支差額	▲ 74,481	▲ 39,977	▲ 34,504

科 目	平成25年度 (A)	平成24年度 (B)	差 (A-B)
II 金融収支の部			
1 金融収入	15	18	▲ 3
受取利息及び配当金	15	18	▲ 3
2 金融費用	5,240	5,644	▲ 404
地方債利息・手数料	5,238	5,636	▲ 399
地方債発行差金	—	—	—
他会計借入金利息等	2	8	▲ 5
金融収支差額	▲ 5,225	▲ 5,625	401
通常収支差額	▲ 79,706	▲ 45,603	▲ 34,103
特別収支の部			
1 特別収入	14,400	31,491	▲ 17,091
分担金及び負担金(公共施設等整備)	—	—	—
分担金及び負担金(災害復旧費)	—	—	—
国庫支出金(公共施設等整備)	7,685	9,143	▲ 1,458
国庫支出金(災害復旧費)	—	—	—
固定資産売却益	6,525	6,357	167
その他特別収入	191	15,991	▲ 15,800
2 特別費用	1,435	10,362	▲ 8,927
固定資産売却損	24	91	▲ 67
固定資産除却損	1,409	452	956
災害復旧費	—	—	—
その他特別費用	3	9,819	▲ 9,816
特別収支差額	12,965	21,129	▲ 8,164
当期収支差額	▲ 66,741	▲ 24,474	▲ 42,267
一般会計からの繰入金	—	—	—
一般会計への繰出金	946	979	▲ 33
再計	▲ 67,687	▲ 25,452	▲ 42,234

キャッシュ・フロー計算書 (自平成25年4月1日・至平成26年3月31日) (単位:百万円)

科 目	平成25年度 (A)	平成24年度 (B)	差 (A-B)
I 行政サービス活動			
行政収入	69,767	50,883	18,884
地方税	—	—	—
地方譲与税	—	—	—
市町村たばこ税府交付金	—	—	—
地方特例交付金	—	—	—
地方交付税	—	—	—
交通安全対策特別交付金	—	—	—
分担金及び負担金	20	—	20
(行政支出充当)			
使用料及び手数料	41,698	41,286	412
国庫支出金(行政支出充当)	8,936	1,669	7,267
財産収入	318	318	0
寄附金	—	—	—
繰入金	18,165	6,919	11,246
特別会計繰入金	18,165	6,919	11,246
公営企業会計繰入金	—	—	—
税諸収入	—	—	—
事業収入(特別会計)	—	—	—
その他行政収入	629	691	▲ 62
行政支出	127,776	74,676	53,100
税運動支出	—	—	—
給与関係費	1,163	1,216	▲ 53
物件費	17,512	5,913	11,598
維持補修費	9,373	7,339	2,033
社会保障扶助費	—	—	—
負担金・補助金・交付金等	4,956	5,338	▲ 382
国直轄事業負担金	—	—	—
繰出金	94,773	54,870	39,903
金融収入	15	18	▲ 3
受取利息及び配当金	15	18	▲ 3
金融支出	211	88	123
地方債利息・手数料	208	80	128
他会計借入金利息等	2	8	▲ 5
特別収入	—	—	—
分担金及び負担金(災害復旧費)	—	—	—
国庫支出金(災害復旧費)	—	—	—
その他特別収入	—	—	—
特別支出	—	—	—
災害復旧費	—	—	—
その他特別支出	—	—	—
行政サービス活動収支差額	▲ 58,205	▲ 23,863	▲ 34,342

科 目	平成25年度 (A)	平成24年度 (B)	差 (A-B)
II 投資活動			
投資活動収入	21,324	21,611	▲ 287
分担金及び負担金	—	—	—
(公共施設等整備)			
国庫支出金(公共施設等整備)	7,685	9,143	▲ 1,458
財産収入	8,491	6,960	1,531
基金繰入金(取崩額)	5,148	5,494	▲ 346
財政調整基金	—	—	—
その他の基金	5,148	5,494	▲ 346
貸付金元金回収収入	—	—	—
保証金等返還収入	0	14	▲ 14
その他投資活動収入	—	—	—
投資活動支出	24,105	26,037	▲ 1,932
公共施設等整備支出	15,425	18,842	▲ 3,417
基金積立金	8,679	7,194	1,485
財政調整基金	—	—	—
その他の基金	8,679	7,194	1,485
出資金	—	—	—
貸付金	—	—	—
保証金等支出	0	—	0
投資活動収支差額	▲ 2,780	▲ 4,425	1,645
行政活動キャッシュ・フロー収支差額	▲ 60,985	▲ 28,288	▲ 32,697
III 財務活動			
財務活動収入	65,506	31,204	34,302
地方債	65,506	31,204	34,302
他会計借入金等	—	—	—
基金繰入金(取崩額)	—	—	—
減債基金	—	—	—
基金借入金	—	—	—
その他財務活動収入	—	—	—
財務活動支出	—	—	—
地方債償還金	—	—	—
他会計借入金等償還金	—	—	—
ファイナンス・リース債務返済支出	—	—	—
基金積立金	—	—	—
減債基金	—	—	—
基金借入金償還金	—	—	—
財務活動収支差額	65,506	31,204	34,302
収支差額合計	4,521	2,916	1,605
一般会計からの繰入金	—	—	—
一般会計への繰出金	946	979	▲ 33
前年度からの繰越金	1,937	—	1,937
形式収支	5,513	1,937	3,575
歳入歳出外現金受入額	—	—	—
歳入歳出外現金払出額	—	—	—
再計	5,513	1,937	3,575

会 計 : 大阪府営住宅事業特別会計

純資産変動計算書

(単位:百万円)

区 分	開始残高 相 当	収支差額	内部取引	一般財源等 配分調整額	一般会計から の繰入金	一般会計への 繰出金	合 計
前期末残高	405,825	▲ 24,474	34,818	-	-	979	415,191
当期変動額	-	▲ 66,741	72,690	-	-	946	5,003
当期末残高	405,825	▲ 91,214	107,508	-	-	1,924	420,194

純資産変動分析表

(単位:百万円)

区 分	純資産増加	純資産減少	増加-減少	残 高	主な増減要因
前期末純資産残高				415,191	
【当期増減内容】					
I 固定資産のうち負債を伴わない額の増減					
①事業用資産(建設仮勘定を含む)		3,992			事業実施等による資産の増 +9,184 管理する資産の減価償却 -18,671 地方債の償還等により +5,494
②インフラ資産(建設仮勘定を含む)					
③その他	5,077				住宅整備基金の積増し +3,531 地方債の償還により +1,566
小 計	5,077	3,992	1,085		
II 資産の裏付けのない固定負債の増減					
①特別債					
②基金借入金					
③長期性債務(退職手当引当金等)	260				
小 計	260		260		
III その他の増減					
①その他の資産(負債を伴わないもの)	3,658				収支により +3,575
②その他の負債(資産を伴わないもの)	1				
小 計	3,659		3,659		
I ~ IIIの増減合計	8,996	3,992	5,003		
当期末純資産残高				420,194	

固定資産附属明細表 (大阪府営住宅事業特別会計)

固定資産(有形)

(単位:百万円)

区 分	前期末 取得原価 ①	当期増加額 ②	当期減少額 ③	当期末 取得原価 ④=①+②-③	当期末減価 償却累計額 (減損を含む) ⑤	当期償却額 (減損を含む) ⑥	当期末残高 ④-⑤
事業用資産	1,212,559	20,523	15,357	1,217,725	485,624	21,823	732,101
土地	177,426	7,034	8,810	175,650	—	—	175,650
建物	1,010,478	12,010	6,496	1,015,992	466,337	21,340	549,655
工作物	24,655	1,479	51	26,083	19,286	483	6,796
立木竹	—	—	—	—	—	—	—
船舶	—	—	—	—	—	—	—
浮標等	—	—	—	—	—	—	—
航空機	—	—	—	—	—	—	—
インフラ資産	—	—	—	—	—	—	—
土地	—	—	—	—	—	—	—
建物	—	—	—	—	—	—	—
工作物	—	—	—	—	—	—	—
重要物品	7	13	13	7	7	—	0
図書	—	—	—	—	—	—	—
リース資産	—	—	—	—	—	—	—
ソフトウェア	38	0	21	17	—	20	17
建設仮勘定	15,938	25,958	21,939	19,957	—	—	19,957
合 計	1,228,542	46,494	37,330	1,237,706	485,631	21,843	752,075

固定資産(無形)

(単位:百万円)

区 分	前期末残高 ①	当期増加額 ②	当期減少額 ③	当期償却額 ④	当期末残高 ①+②-③
事業用資産	—	—	—	—	—
地上権	—	—	—	—	—
特許権等	—	—	—	—	—
インフラ資産	—	—	—	—	—
地上権	—	—	—	—	—
特許権等	—	—	—	—	—
合 計	—	—	—	—	—

会 計 : 大阪府営住宅事業特別会計

基金附属明細表

【大阪府営住宅事業特別会計】

(単位：百万円)

区 分	前期末残高	当期増加額	当期減少額	当期末残高	基金借入金	差引
そ の 他 の 基 金	19,100	8,679	5,148	22,631	—	22,631
府 営 住 宅 整 備 基 金	19,100	8,679	5,148	22,631	—	22,631
合 計	19,100	8,679	5,148	22,631	—	22,631

引当金明細表

【大阪府営住宅事業特別会計】

(単位：百万円)

区 分	前期末残高	当期増加額	当期減少額		当期末残高
			(目的使用)	(その他)	
不 納 欠 損 引 当 金	486	232	337	—	381
貸 倒 引 当 金	—	—	—	—	—
賞 与 引 当 金	71	70	71	—	70
退 職 手 当 引 当 金	1,583	—	124	136	1,324

※注 退職手当引当金の当期減少額（その他）の主な要因は、平成25年4月1日から職員の退職手当に関する条例が一部改正されたことによる減

行政コスト計算書の当期収支差額とキャッシュ・フロー計算書の行政サービス活動収支差額との調整表

【大阪府営住宅事業特別会計】

(単位:百万円)

行政コスト計算書の当期収支差額	▲ 66,741
ア 固定資産の増減	16,751
減価償却費	21,843
固定資産売却益(損)	▲ 6,501
固定資産除却損	1,409
減損損失	—
出資金評価減	—
災害救助基金(物資)の増(減)	—
修学資金貸付金の償還免除	—
重要物品の受入	—
イ 流動資産・流動負債の増減	▲ 186
未収金の増加(減少)	▲ 416
還付未済金の減少	—
棚卸資産売却原価	—
棚卸資産評価損	—
貸付金の元利償還	—
不納欠損引当金繰入額	232
賞与引当金繰入・取崩・戻入額	70
うち賞与支出時の引当金取崩額	▲ 72
ウ その他非現金取引項目	▲ 136
貸倒引当金繰入額	—
退職手当引当金繰入・取崩・戻入額	▲ 136
うち退職手当支出時の引当金取崩額	—
地方債発行差金	—
エ 投資的経費の財源	▲ 7,705
国庫支出金	▲ 7,685
分担金及び負担金	▲ 20
オ 行政コスト計算書に計上しない行政サービス活動収支	—
棚卸資産の原価に算入する支出額	—
カ 地方債利息の会計間の配賦	—
キ その他の取引項目	▲ 188
その他の特別収入	▲ 191
その他の特別費用	3
キャッシュ・フロー計算書の行政サービス活動収支差額	▲ 58,205

会 計：大阪府営住宅事業特別会計

注記（大阪府営住宅事業特別会計財務諸表）

1. 追加情報

（1）固定資産の減損の状況

（行政財産）

減損の兆候があるもの（減損を認識した場合を除く）

用途	種類	場所	帳簿価額（円）	減損の兆候の概要	複数の固定資産を一体として行政サービスを提供するものと認めた理由	減損を認識しない根拠
府営住宅 竹城台第4 外32住宅	土地	堺市南区竹城 台4丁 外	13,353,974,343	使用低下の見込み （建替えによる募集制限等）	—	（建替え後）回復の見込み
	建物		83,144,517,228	使用低下の見込み （建替えによる募集制限等）	一体として府営住宅としての用を成しているため	（建替え後）回復の見込み
	工作物		2,768,809,809			
府営住宅 八尾北久宝寺 外21住宅	土地	八尾市北久宝 寺2丁目 外	20,498,407,033	使用低下の見込み （耐震改修による募集制限等）	—	（耐震改修後）回復の見込み
	建物		17,081,074,820	使用低下の見込み （耐震改修による募集制限等）	一体として府営住宅としての用を成しているため	（耐震改修後）回復の見込み
	工作物		9,726,507			
府営住宅 狭山 外18住宅	土地	大阪狭山市西 山台4丁目 外	15,202,483,245	使用低下の見込み（一部用途廃止予定）	—	使用を継続
	建物		12,094,078,481	使用低下の見込み（一部用途廃止予定）	一体として府営住宅としての用を成しているため	使用を継続
	工作物		23,862,383			

用途	種類	場所	帳簿価額（円）	減損の兆候の概要	複数の固定資産を一体として行政サービスを提供するものと認められた理由	減損を認識しない根拠
府営住宅 赤坂台3丁 外4住宅	土地	堺市南区赤坂台3 丁 外	3,605,574,000	使用低下の見込み (改修・一部用途廃止予定)	—	使用を継続・(改修後)回復 の見込み
	建物		4,467,562,418	使用低下の見込み (改修・一部用途廃止予定)	一体として府営住宅と しての用を成している ため	使用を継続・(改修後)回復 の見込み
	工作物		19			
府営住宅千里古 江台・吹田古江台	土地	吹田市古江台4丁 目	866,041,559	使用低下の見込み(建替え・耐震 改修による募集制限等)	—	(建替え・耐震改修後) 回復の見込み
	建物		5,353,252,399	使用低下の見込み(建替え・耐震 改修による募集制限等)	一体として府営住宅と しての用を成している ため	(建替え・耐震改修後) 回復の見込み
	工作物		277,338,853			

(2) 繰越事業に係る将来の支出予定額

区分	金額
繰越明許費	百万円 18,540
事故繰越	0
合計	18,540

主なもの 繰越明許費：建設事業費 7,050 百万円

(3) その他財務諸表の内容を理解するために必要と認められる事項

①事業の概要

府営住宅の企画・整備・運営・管理等を行っています。

②当該事業に関し説明すべき固有の事項

大阪府の新公会計制度における地方債残高については、毎年度の元金償還相当額を公債管理特別会計に移し替えて表示するなど、各会計別の実残高とは異なっています。

なお、本会計の実残高は393,246百万円です。詳しくは、公債管理特別会計の注記「地方債残高及び減債基金の表示」をご覧ください。

住宅まちづくり部財務の概要【大阪府営住宅事業特別会計】

●貸借対照表

(貸借対照表の構造)

- ・ 住宅まちづくり部では、安全・安心でやさしく暮らせる住まいづくりと地域力の向上に向けたまちづくり等の推進のため、大阪府営住宅特別会計を設置して、府営住宅の建設及び維持管理に努めている。
- ・ 資産の部では、府営住宅に係る土地、建物、工作物等の事業用資産が7321億1百万円で、全体の約93%を占めており、これらの取得財源は国庫支出金、地方債及び府営住宅使用料等である。このほか、府営住宅建設等に係る建設仮勘定や、投資その他の資産として府営住宅整備基金、府営住宅使用料等の未収金の回収不能に備えるための不納欠損引当金を計上している。
- ・ 負債の部では、主に地方債が3614億35百万円で、全体の99%以上を占めている。このほか、賞与引当金及び退職手当引当金を計上している。
- ・ 純資産が総資産に占める割合（純資産比率）は、約54%となっている。
- ・ 基礎自治体等が地域ニーズに対応した多様なサービスを提供できるよう取組みを展開するとともに、経営の視点を強化し、資産の大部分を占める府営住宅ストックの有効活用を図ることが本事業に係る課題である。

(当期の主な変化)

- ・ 資産の部の固定資産における事業用資産が135億6百万円減少している。これは、事業用資産の減価償却額が当期の新規取得原価を上回ったことによるものである。
- ・ 負債の部の地方債が固定負債と流動負債の合計で70億60百万円減少している。これは過去に発行した地方債の当期償還額が例年よりも大きく、新規事業に係る当期借入額を上回ったことによるものである。

●行政コスト計算書

(行政コスト計算書の構造)

- ・ 行政収入702億6百万円の主なものは、入居者家賃等の使用料収入417億56百万円、地方債償還のための減債基金の取崩し等による公債管理特別会計からの繰入金181億65百万円である。
- ・ 行政費用1446億87百万円の主なものは、維持管理委託料等の物件費175億12百万円、維持補修費93億73百万円、地方債償還に係る公債管理特別会計への繰出金897億43百万円、減価償却費218億43百万円で、行政費用の約96%を占めている。このほか、地方債利息、市町村交付金等の負担金及び当該事務に従事する職員を含む給与関係費等を計上している。
- ・ 当期特別収入として、府営住宅建設等の財源として国庫支出金76億85百万円、活用地等の土地及び建物の売却益として固定資産売却益65億25百万円を計上している。

(当期の主な変化)

- ・ 当期は、通常収支の部の行政費用の繰出金が404億30百万円増加している。その理由は地方債の償還費用の増加によるものである。

○主要施策成果と事業別財務諸表

(1) 公共建築事業 (目) 財産管理費

事業の概要

既存府有建築物の安全性・利便性の確保、長寿命化を図るための計画的な改修及び予防保全や維持補修工事の実施、営繕工事の設計、工事監理等を実施。

(単位：円)

	金額	財 源 内 訳			
		国 庫	起 債	附帯歳入	一般歳入
予 算 現 額	561,549,000	0	0	28,565,000	532,984,000
決 算 額	532,283,810	0	0	27,725,950	504,557,860

事業の成果

■ 施策目標

府有建築物保全事業

- ・ 既存府有建築物の老朽化等に大きな影響を与える屋上防水等について、劣化度の高いものから予防的に改修工事を行う。

■ 施策成果

府有建築物保全事業

○ 工事実施施設数

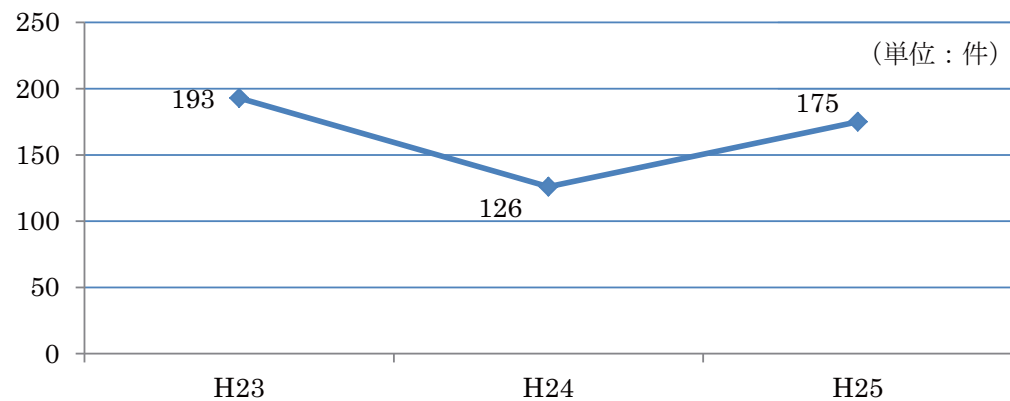
	平成 23 年度	平成 24 年度	平成 25 年度
屋上防水等改修工事	1 施設	4 施設	5 施設
アスベスト除却等対策工事※1	1 施設	1 施設	—
アスベスト空気環境測定 ※2	11 施設	—	—

※1 平成 25 年度より施設所管課にて対応

※2 平成 24 年度より施設所管課にて対応

《参考》

○公共建築室の工事発注状況



【大阪府立泉南支援学校施設整備工事】

■主な個別事業

(単位：円)

個別事業名称	予算現額	決算額	事業内容
1 府有建築物保全事業費	299,494,000	295,524,887	既存府有建築物の老朽化等に大きな影響を与える屋上防水等について、劣化度の高いものから予防的に改修工事を実施
2 府有建築物営繕設計監督事業費	259,055,000	234,857,943	営繕工事の設計、工事監理等を委託

貸借対照表 (平成26年3月31日現在)

(単位：百万円)

科 目	平成25年度 (A)	平成24年度 (B)	差 (A-B)	科 目	平成25年度 (A)	平成24年度 (B)	差 (A-B)
資産の部				負債の部			
I 流動資産	—	—	—	I 流動負債	36	35	1
現金預金	—	—	—	地方債	—	—	—
歳計現金等	—	—	—	短期借入金	—	—	—
歳入歳出外現金	—	—	—	他会計借入金	—	—	—
未収金	—	—	—	その他短期借入金	—	—	—
税未収金	—	—	—	賞与引当金	36	35	1
その他未収金	—	—	—	未払金	—	—	—
不納欠損引当金	—	—	—	支払保証債務	—	—	—
基金	—	—	—	その他未払金	—	—	—
財政調整基金	—	—	—	還付未済金	—	—	—
減債基金	—	—	—	リース債務	—	—	—
短期貸付金	—	—	—	その他流動負債	—	—	—
貸倒引当金	—	—	—	II 固定負債	613	726	▲ 113
その他流動資産	—	—	—	地方債	—	—	—
II 固定資産	1	1	—	長期借入金	—	—	—
事業用資産	—	—	—	他会計借入金	—	—	—
有形固定資産	—	—	—	その他長期借入金	—	—	—
土地	—	—	—	退職手当引当金	613	726	▲ 113
建物	—	—	—	その他引当金	—	—	—
工作物	—	—	—	リース債務	—	—	—
立木竹	—	—	—	その他固定負債	—	—	—
船舶	—	—	—	負債の部合計	649	761	▲ 112
浮標等	—	—	—	純資産の部			
航空機	—	—	—	純資産	▲ 648	▲ 760	112
無形固定資産	—	—	—	(うち当期純資産増減額)	112	391	▲ 279
地上権	—	—	—				
特許権等	—	—	—				
インフラ資産	—	—	—				
有形固定資産	—	—	—				
土地	—	—	—				
建物	—	—	—				
工作物	—	—	—				
無形固定資産	—	—	—				
地上権	—	—	—				
特許権等	—	—	—				
重要物品	—	—	—				
図書	—	—	—				
リース資産	—	—	—				
ソフトウェア	—	—	—				
建設仮勘定	—	—	—				
投資その他の資産	1	1	—				
出資金	1	1	—				
法人等出資金	1	1	—				
公営企業会計出資金	—	—	—				
長期貸付金	—	—	—				
貸倒引当金	—	—	—				
基金	—	—	—				
減債基金	—	—	—				
減債基金借入金	—	—	—				
その他の基金	—	—	—				
その他基金借入金	—	—	—				
その他債権	—	—	—				
資産の部合計	1	1	—	純資産の部合計	▲ 648	▲ 760	112
				負債及び純資産の部合計	1	1	—

行政コスト計算書 (自平成25年4月1日・至平成26年3月31日) (単位: 百万円)

科 目	平成25年度 (A)	平成24年度 (B)	差 (A-B)
通常収支の部			
I 行政収支の部			
1 行政収入	28	31	▲ 3
地方税	—	—	—
地方譲与税	—	—	—
市町村たばこ税府交付金	—	—	—
地方特例交付金	—	—	—
地方交付税	—	—	—
交通安全対策特別交付金	—	—	—
分担金及び負担金(行政費用充当)	—	—	—
使用料及び手数料	—	—	—
国庫支出金(行政費用充当)	—	—	—
財産収入	—	—	—
寄附金	—	—	—
繰入金	—	—	—
特別会計繰入金	—	—	—
公営企業会計繰入金	—	—	—
税諸収入	—	—	—
事業収入(特別会計)	—	—	—
その他行政収入	28	31	▲ 3
2 行政費用	895	645	250
税連動費用	—	—	—
給与関係費	554	533	20
物件費	65	60	5
維持補修費	293	290	3
社会保障扶助費	—	—	—
負担金・補助金・交付金等	2	1	0
国直轄事業負担金	—	—	—
繰出金	—	—	—
減価償却費	—	—	—
債務保証費	—	—	—
不納欠損引当金繰入額	—	—	—
貸倒引当金繰入額	—	—	—
賞与引当金繰入額	36	35	1
退職手当引当金繰入額	▲ 54	▲ 274	220
その他引当金繰入額	—	—	—
その他行政費用	—	—	—
行政収支差額	▲ 867	▲ 615	▲ 253

科 目	平成25年度 (A)	平成24年度 (B)	差 (A-B)
II 金融収支の部			
1 金融収入	—	—	—
受取利息及び配当金	—	—	—
2 金融費用	—	—	—
地方債利息・手数料	—	—	—
地方債発行差金	—	—	—
他会計借入金利息等	—	—	—
金融収支差額	—	—	—
通常収支差額	▲ 867	▲ 615	▲ 253
特別収支の部			
1 特別収入	—	—	—
分担金及び負担金(公共施設等整備)	—	—	—
分担金及び負担金(災害復旧費)	—	—	—
国庫支出金(公共施設等整備)	—	—	—
国庫支出金(災害復旧費)	—	—	—
固定資産売却益	—	—	—
その他特別収入	—	—	—
2 特別費用	—	—	—
固定資産売却損	—	—	—
固定資産除却損	—	—	—
災害復旧費	—	—	—
その他特別費用	—	—	—
特別収支差額	—	—	—
当期収支差額	▲ 867	▲ 615	▲ 253
一般財源等配分調整額	979	1,006	▲ 27
一般会計からの繰入金	—	—	—
一般会計への繰出金	—	—	—
再計	112	391	▲ 279

キャッシュ・フロー計算書 (自平成25年4月1日・至平成26年3月31日) (単位:百万円)

科 目	平成25年度 (A)	平成24年度 (B)	差 (A-B)
I 行政サービス活動			
行政収入	28	31	▲ 3
地方税	—	—	—
地方譲与税	—	—	—
市町村たばこ税府交付金	—	—	—
地方特例交付金	—	—	—
地方交付税	—	—	—
交通安全対策特別交付金	—	—	—
分担金及び負担金 (行政支出充当)	—	—	—
使用料及び手数料	—	—	—
国庫支出金(行政支出充当)	—	—	—
財産収入	—	—	—
寄附金	—	—	—
繰入金	—	—	—
特別会計繰入金	—	—	—
公営企業会計繰入金	—	—	—
税諸収入	—	—	—
事業収入(特別会計)	—	—	—
その他行政収入	28	31	▲ 3
行政支出	1,007	1,037	▲ 29
税連動支出	—	—	—
給与関係費	647	685	▲ 38
物件費	65	60	5
維持補修費	293	290	3
社会保障扶助費	—	—	—
負担金・補助金・交付金等	2	1	0
国直轄事業負担金	—	—	—
繰出金	—	—	—
金融収入	—	—	—
受取利息及び配当金	—	—	—
金融支出	—	—	—
地方債利息・手数料	—	—	—
他会計借入金利息等	—	—	—
特別収入	—	—	—
分担金及び負担金(災害復旧費)	—	—	—
国庫支出金(災害復旧費)	—	—	—
その他特別収入	—	—	—
特別支出	—	—	—
災害復旧費	—	—	—
その他特別支出	—	—	—
行政サービス活動収支差額	▲ 979	▲ 1,006	27

科 目	平成25年度 (A)	平成24年度 (B)	差 (A-B)
II 投資活動			
投資活動収入	—	—	—
分担金及び負担金 (公共施設等整備)	—	—	—
国庫支出金(公共施設等整備)	—	—	—
財産収入	—	—	—
基金繰入金(取崩額)	—	—	—
財政調整基金	—	—	—
その他の基金	—	—	—
貸付金元金回収収入	—	—	—
保証金等返還収入	—	—	—
その他投資活動収入	—	—	—
投資活動支出	—	—	—
公共施設等整備支出	—	—	—
基金積立金	—	—	—
財政調整基金	—	—	—
その他の基金	—	—	—
出資金	—	—	—
貸付金	—	—	—
保証金等支出	—	—	—
投資活動収支差額	—	—	—
行政活動キャッシュ・フロー収支差額	▲ 979	▲ 1,006	27
III 財務活動			
財務活動収入	—	—	—
地方債	—	—	—
他会計借入金等	—	—	—
基金繰入金(取崩額)	—	—	—
減債基金	—	—	—
基金借入金	—	—	—
その他財務活動収入	—	—	—
財務活動支出	—	—	—
地方債償還金	—	—	—
他会計借入金等償還金	—	—	—
ファイナンス・リース債務返済支出	—	—	—
基金積立金	—	—	—
減債基金	—	—	—
基金借入金償還金	—	—	—
財務活動収支差額	—	—	—
収支差額合計	▲ 979	▲ 1,006	27
一般財源等配分調整額	979	1,006	▲ 27
一般会計からの繰入金	—	—	—
一般会計への繰出金	—	—	—
前年度からの繰越金	—	—	—
形式収支	—	—	—
歳入歳出外現金受入額	—	—	—
歳入歳出外現金払出額	—	—	—
再計	—	—	—

純資産変動計算書

(単位:百万円)

区 分	開始残高 相 当	収支差額	内部取引	一般財源等 配分調整額	一般会計から の繰入金	一般会計への 繰出金	合 計
前期末残高	▲ 1,227	▲ 1,996	—	2,464	—	—	▲ 760
当期変動額	—	▲ 867	—	979	—	—	112
当期末残高	▲ 1,227	▲ 2,863	—	3,443	—	—	▲ 648

純資産変動分析表

(単位:百万円)

区 分	純資産増加	純資産減少	増加—減少	残 高	主な増減要因
前期末純資産残高				▲ 760	
【当期増減内容】					
I 固定資産のうち負債を伴わない額の増減					
①事業用資産(建設仮勘定を含む)					
②インフラ資産(建設仮勘定を含む)					
③その他					
小 計			—		
II 資産の裏付けのない固定負債の増減					
①特別債					
②基金借入金					
③長期性債務(退職手当引当金等)	113				
小 計	113		113		
III その他の増減					
①その他の資産(負債を伴わないもの)					
②その他の負債(資産を伴わないもの)		1			
小 計		1	▲ 1		
I～IIIの増減合計	113	1	112		
当期末純資産残高				▲ 648	

事業類型：社会資本整備型 部 局：住宅まちづくり部
事業名：公共建築事業

事業類型：社会資本整備型 部 局：住宅まちづくり部
事業名：公共建築事業

固定資産附属明細表（公共建築事業）

【住宅まちづくり部】

固定資産（有形）

（単位：百万円）

区 分	前期末 取得原価 ①	当期増加額 ②	当期減少額 ③	当期末 取得原価 ④=①+②-③	当期末減価 償却累計額 (減損を含む) ⑤	当期償却額 (減損を含む) ⑥	当期末残高 ④-⑤
事業用資産	—	—	—	—	—	—	—
土地	—	—	—	—	—	—	—
建物	—	—	—	—	—	—	—
工作物	—	—	—	—	—	—	—
立木竹	—	—	—	—	—	—	—
船舶	—	—	—	—	—	—	—
浮標等	—	—	—	—	—	—	—
航空機	—	—	—	—	—	—	—
インフラ資産	—	—	—	—	—	—	—
土地	—	—	—	—	—	—	—
建物	—	—	—	—	—	—	—
工作物	—	—	—	—	—	—	—
重要物品	—	—	—	—	—	—	—
図書	—	—	—	—	—	—	—
リース資産	—	—	—	—	—	—	—
ソフトウェア	—	—	—	—	—	—	—
建設仮勘定	—	226	226	—	—	—	—
合 計	—	226	226	—	—	—	—

固定資産（無形）

（単位：百万円）

区 分	前期末残高 ①	当期増加額 ②	当期減少額 ③	当期償却額 ④	当期末残高 ①+②-③
事業用資産	—	—	—	—	—
地上権	—	—	—	—	—
特許権等	—	—	—	—	—
インフラ資産	—	—	—	—	—
地上権	—	—	—	—	—
特許権等	—	—	—	—	—
合 計	—	—	—	—	—

注記（事業別財務諸表：公共建築事業）

1. 追加情報

（1）その他財務諸表の内容を理解するために必要と認められる事項

事業の概要

既存府有建築物の安全性・利便性の確保、長寿命化を図るための計画的な改修及び予防保全や維持補修工事の実施、営繕工事の設計、工事監理等を実施しています。

事業類型：社会資本整備型 部 局：住宅まちづくり部
事業名：公共建築事業

(2) 建築振興事業 (目) 住宅まちづくり総務費

事業の概要

宅建業免許、建設業許可、経営事項審査、解体工事業の登録、建設機械の打刻・検認等の各種申請や届出、相談業務等を実施。

(単位：円)

	金額	財 源 内 訳			
		国 庫	起 債	附帯歳入	一般歳入
予 算 現 額	213,194,000	4,835,000	0	501,819,000	▲293,460,000
決 算 額	202,202,919	4,302,290	0	497,117,315	▲299,216,686

事業の成果

■施策目標

(1) 建設業等指導事業

- ・建設業法に基づく許可、経営事項審査及び建設機械抵当法による打刻、検認、建設リサイクル法による解体工事業者の登録及び建設工事の適正な施工を確保し、発注者を保護するとともに、建設業の健全な発展を促進するため、関係機関と緊密な連携を図り、建設業者の指導監督に努める。

(2) 宅地建物取引業等指導事業

- ・宅地建物取引業法、不動産の鑑定評価に関する法律、不動産特定共同事業法に基づく免許、登録、許可及び宅地建物取引の公正を確保するとともに、消費者保護及び業者の業務活動の健全な育成を図ることを重点に宅地建物取引業者の指導監督に努める。

■施策成果

(1) - 1 建設業許可申請受付相談等業務

区分		平成 23 年度	平成 24 年度	平成 25 年度
建設業許可申請 (新規・更新・業種追加)	件 数	9,994 件	8,831 件	5,700 件
	手数料	574,580,000 円	516,550,000 円	358,720,000 円
経営事項審査申請	件 数	7,311 件	7,181 件	7,028 件
	手数料	111,979,500 円	111,238,500 円	109,525,500 円

※知事許可のみ

(1) - 2 監督処分及び処置件数

建設業法、建築基準法、労働安全衛生法等建設関連法令に違反した業者に対して、建設業法に基づき処分を行った。

区分	平成 23 年度	平成 24 年度	平成 25 年度
取 消	32 件	34 件	20 件
営 業 停 止	19 件	19 件	6 件
指 示	24 件	17 件	10 件
勸 告	0 件	0 件	0 件
合 計	75 件	70 件	36 件

(2) - 1 宅建業免許申請受付等業務

区分		平成 23 年度	平成 24 年度	平成 25 年度
宅地建物取引業免許申請（新規・更新）	件 数	3,451 件	3,266 件	3,059 件
	手数料	113,883,000 円	107,778,000 円	100,947,000 円
宅地建物取引主任者登録申請	件 数	1,753 件	1,872 件	1,904 件
	手数料	64,861,000 円	69,264,000 円	70,448,000 円

※知事免許のみ

(2) - 2 監督処分及び処置件数

宅地建物取引業法に違反した業者に対して、同法に基づき処分を行った。

区分	平成 23 年度	平成 24 年度	平成 25 年度
取 消	56 件	19 件	18 件
業 務 停 止	16 件	5 件	6 件
指 示	11 件	7 件	6 件
勸 告	78 件	80 件	68 件
合 計	161 件	111 件	98 件

※平成 24 年度…不動産特定共同事業法に基づく業務停止（1 件）

■主な個別事業

(単位:円)

個別事業名称	予算現額	決算額	事業内容
1 建設業等指導費	38,618,000	33,677,341	建設業法に基づく許可、経営事項審査等及び建設業者・業界団体への指導監督を行い、建設業者の健全な育成を推進
2 宅地建物取引業等指導費	49,780,000	46,578,629	宅地建物取引業法に基づく免許等及び宅地建物取引業者等への指導監督を行い、消費者保護及び業者の業務活動の健全な育成を推進
3 建設業宅地建物取引業受付相談等業務運営事業費	109,983,000	108,499,227	建設業法及び宅地建物取引業法に基づく許可、免許申請の受付及び相談等の業務を一体的に委託

貸借対照表 (平成26年3月31日現在)

(単位：百万円)

科 目	平成25年度 (A)	平成24年度 (B)	差 (A-B)	科 目	平成25年度 (A)	平成24年度 (B)	差 (A-B)
資産の部				負債の部			
I 流動資産	—	—	—	I 流動負債	18	17	1
現金預金	—	—	—	地方債	—	—	—
歳計現金等	—	—	—	短期借入金	—	—	—
歳入歳出外現金	—	—	—	他会計借入金	—	—	—
未収金	—	—	—	その他短期借入金	—	—	—
税未収金	—	—	—	賞与引当金	18	17	1
その他未収金	—	—	—	未払金	—	—	—
不納欠損引当金	—	—	—	支払保証債務	—	—	—
基金	—	—	—	その他未払金	—	—	—
財政調整基金	—	—	—	還付未済金	—	—	—
減債基金	—	—	—	リース債務	—	—	—
短期貸付金	—	—	—	その他流動負債	—	—	—
貸倒引当金	—	—	—	II 固定負債	321	379	▲ 58
その他流動資産	—	—	—	地方債	—	—	—
II 固定資産	48	48	—	長期借入金	—	—	—
事業用資産	—	—	—	他会計借入金	—	—	—
有形固定資産	—	—	—	その他長期借入金	—	—	—
土地	—	—	—	退職手当引当金	321	379	▲ 58
建物	—	—	—	その他引当金	—	—	—
工作物	—	—	—	リース債務	—	—	—
立木竹	—	—	—	その他固定負債	—	—	—
船舶	—	—	—	負債の部合計	338	396	▲ 57
浮標等	—	—	—	純資産の部			
航空機	—	—	—	純資産	▲ 290	▲ 347	57
無形固定資産	—	—	—	(うち当期純資産増減額)	57	▲ 29	86
地上権	—	—	—				
特許権等	—	—	—				
インフラ資産	—	—	—				
有形固定資産	—	—	—				
土地	—	—	—				
建物	—	—	—				
工作物	—	—	—				
無形固定資産	—	—	—				
地上権	—	—	—				
特許権等	—	—	—				
重要物品	—	—	—				
図書	—	—	—				
リース資産	—	—	—				
ソフトウェア	—	—	—				
建設仮勘定	—	—	—				
投資その他の資産	48	48	—				
出資金	48	48	—				
法人等出資金	48	48	—				
公営企業会計出資金	—	—	—				
長期貸付金	—	—	—				
貸倒引当金	—	—	—				
基金	—	—	—				
減債基金	—	—	—				
減債基金借入金	—	—	—				
その他の基金	—	—	—				
その他基金借入金	—	—	—				
その他債権	—	—	—				
資産の部合計	48	48	—	純資産の部合計	▲ 290	▲ 347	57
				負債及び純資産の部合計	48	48	—

事業類型：助成・啓発・指導・公権力型 部 局：住宅まちづくり部
事業名：建築振興事業

行政コスト計算書 (自平成25年4月1日・至平成26年3月31日) (単位：百万円)

科 目	平成25年度 (A)	平成24年度 (B)	差 (A-B)
通常収支の部			
I 行政収支の部			
1 行政収入	702	857	▲ 155
地方税	—	—	—
地方譲与税	—	—	—
市町村たばこ税府交付金	—	—	—
地方特例交付金	—	—	—
地方交付税	—	—	—
交通安全対策特別交付金	—	—	—
分担金及び負担金(行政費用充当)	—	—	—
使用料及び手数料	697	852	▲ 155
国庫支出金(行政費用充当)	4	5	▲ 0
財産収入	0	0	▲ 0
寄附金	—	—	—
繰入金	—	—	—
特別会計繰入金	—	—	—
公営企業会計繰入金	—	—	—
税諸収入	—	—	—
事業収入(特別会計)	—	—	—
その他行政収入	0	0	▲ 0
2 行政費用	447	549	▲ 102
税連動費用	—	—	—
給与関係費	277	284	▲ 7
物件費	180	170	11
維持補修費	—	—	—
社会保障扶助費	—	—	—
負担金・補助金・交付金等	1	1	▲ 0
国直轄事業負担金	—	—	—
繰出金	—	—	—
減価償却費	—	—	—
債務保証費	—	—	—
不納欠損引当金繰入額	—	—	—
貸倒引当金繰入額	—	—	—
賞与引当金繰入額	18	17	1
退職手当引当金繰入額	▲ 29	77	▲ 106
その他引当金繰入額	—	—	—
その他行政費用	—	—	—
行政収支差額	255	308	▲ 53

科 目	平成25年度 (A)	平成24年度 (B)	差 (A-B)
II 金融収支の部			
1 金融収入	—	—	—
受取利息及び配当金	—	—	—
2 金融費用	—	—	—
地方債利息・手数料	—	—	—
地方債発行差金	—	—	—
他会計借入金利息等	—	—	—
金融収支差額	—	—	—
通常収支差額	255	308	▲ 53
特別収支の部			
1 特別収入	—	—	—
分担金及び負担金(公共施設等整備)	—	—	—
分担金及び負担金(災害復旧費)	—	—	—
国庫支出金(公共施設等整備)	—	—	—
国庫支出金(災害復旧費)	—	—	—
固定資産売却益	—	—	—
その他特別収入	—	—	—
2 特別費用	—	—	—
固定資産売却損	—	—	—
固定資産除却損	—	—	—
災害復旧費	—	—	—
その他特別費用	—	—	—
特別収支差額	—	—	—
当期収支差額	255	308	▲ 53
一般財源等配分調整額	▲ 198	▲ 337	140
一般会計からの繰入金	—	—	—
一般会計への繰出金	—	—	—
再計	57	▲ 29	86

キャッシュ・フロー計算書 (自平成25年4月1日・至平成26年3月31日) (単位:百万円)

科 目	平成25年度 (A)	平成24年度 (B)	差 (A-B)
I 行政サービス活動			
行政収入	702	857	▲ 155
地方税	—	—	—
地方譲与税	—	—	—
市町村たばこ税交付金	—	—	—
地方特例交付金	—	—	—
地方交付税	—	—	—
交通安全対策特別交付金	—	—	—
分担金及び負担金 (行政支出充当)	—	—	—
使用料及び手数料	697	852	▲ 155
国庫支出金(行政支出充当)	4	5	▲ 0
財産収入	0	0	▲ 0
寄附金	—	—	—
繰入金	—	—	—
特別会計繰入金	—	—	—
公営企業会計繰入金	—	—	—
税諸収入	—	—	—
事業収入(特別会計)	—	—	—
その他行政収入	0	0	▲ 0
行政支出	504	519	▲ 15
税連動支出	—	—	—
給与関係費	323	349	▲ 26
物件費	180	170	11
維持補修費	—	—	—
社会保障扶助費	—	—	—
負担金・補助金・交付金等	1	1	▲ 0
国直轄事業負担金	—	—	—
繰出金	—	—	—
金融収入	—	—	—
受取利息及び配当金	—	—	—
金融支出	—	—	—
地方債利息・手数料	—	—	—
他会計借入金利息等	—	—	—
特別収入	—	—	—
分担金及び負担金(災害復旧費)	—	—	—
国庫支出金(災害復旧費)	—	—	—
その他特別収入	—	—	—
特別支出	—	—	—
災害復旧費	—	—	—
その他特別支出	—	—	—
行政サービス活動収支差額	198	337	▲ 140

科 目	平成25年度 (A)	平成24年度 (B)	差 (A-B)
II 投資活動			
投資活動収入	—	—	—
分担金及び負担金 (公共施設等整備)	—	—	—
国庫支出金(公共施設等整備)	—	—	—
財産収入	—	—	—
基金繰入金(取崩額)	—	—	—
財政調整基金	—	—	—
その他の基金	—	—	—
貸付金元金回収収入	—	—	—
保証金等返還収入	—	—	—
その他投資活動収入	—	—	—
投資活動支出	—	—	—
公共施設等整備支出	—	—	—
基金積立金	—	—	—
財政調整基金	—	—	—
その他の基金	—	—	—
出資金	—	—	—
貸付金	—	—	—
保証金等支出	—	—	—
投資活動収支差額	—	—	—
行政活動キャッシュ・フロー収支差額	198	337	▲ 140
III 財務活動			
財務活動収入	—	—	—
地方債	—	—	—
他会計借入金等	—	—	—
基金繰入金(取崩額)	—	—	—
減債基金	—	—	—
基金借入金	—	—	—
その他財務活動収入	—	—	—
財務活動支出	—	—	—
地方債償還金	—	—	—
他会計借入金等償還金	—	—	—
ファイナンス・リース債務返済支出	—	—	—
基金積立金	—	—	—
減債基金	—	—	—
基金借入金償還金	—	—	—
財務活動収支差額	—	—	—
収支差額合計	198	337	▲ 140
一般財源等配分調整額	▲ 198	▲ 337	140
一般会計からの繰入金	—	—	—
一般会計への繰出金	—	—	—
前年度からの繰越金	—	—	—
形式収支	—	—	—
歳入歳出外現金受入額	—	—	—
歳入歳出外現金払出額	—	—	—
再計	—	—	—

純資産変動計算書

(単位:百万円)

区 分	開始残高 相 当	収支差額	内部取引	一般財源等 配分調整額	一般会計から の繰入金	一般会計への 繰出金	合 計
前期末残高	▲ 403	796	—	▲ 740	—	—	▲ 347
当期変動額	—	255	—	▲ 198	—	—	57
当期末残高	▲ 403	1,051	—	▲ 938	—	—	▲ 290

純資産変動分析表

(単位:百万円)

区 分	純資産増加	純資産減少	増加—減少	残 高	主な増減要因
前期末純資産残高				▲ 347	
【当期増減内容】					
I 固定資産のうち負債を伴わない額の増減					
①事業用資産(建設仮勘定を含む)					
②インフラ資産(建設仮勘定を含む)					
③その他					
小 計			—		
II 資産の裏付けのない固定負債の増減					
①特別債					
②基金借入金					
③長期性債務(退職手当引当金等)	58				
小 計	58		58		
III その他の増減					
①その他の資産(負債を伴わないもの)					
②その他の負債(資産を伴わないもの)		1			
小 計		1	▲ 1		
I～IIIの増減合計	58	1	57		
当期末純資産残高				▲ 290	

注記（事業別財務諸表：建築振興事業）

1. 追加情報

（1）その他財務諸表の内容を理解するために必要と認められる事項

事業の概要

宅建業免許、建設業許可、経営事項審査、解体工事業の登録、建設機械の打刻・検認等の各種申請や届出、相談業務等を実施しています。

事業類型：助成・啓発・指導・公権力型 部 局：住宅まちづくり部
事業名：建築振興事業

(3)大都市まちづくり推進事業 (目) 住宅まちづくり総務費

事業の概要

都市魅力あふれる、大都市・大阪の実現に向け「グランドデザイン・大阪」に関する調整業務等を実施。

(単位：円)

	金額	財 源 内 訳			
		国 庫	起 債	附帯歳入	一般歳入
予 算 現 額	20,181,000	6,068,000	0	0	14,113,000
決 算 額	19,930,332	6,061,000	0	0	13,869,332

事業の成果

■施策目標

「グランドデザイン・大阪」の推進

- ・「グランドデザイン・大阪」を推進し、都市魅力あふれる大都市・大阪の実現を目指す。

■施策成果

「グランドデザイン・大阪」の推進

- ・大阪らしいポテンシャルとストックを持つ象徴的な6つのエリアの取組みや、インフラの活用・整備などを具体化するため、府・大阪市一体で関係者と協議調整等を実施した。

〔 新大阪・大阪エリア、なんば・天王寺・あべのエリア、大阪城・周辺エリア
 夢洲・咲洲エリア、御堂筋・周辺エリア、中之島・周辺エリア 〕

○主な成果

- ・うめきた2期のビジョンづくりのための民間提案募集を実施し、優秀提案者(20者)を決定した。
 また、大阪版BID制度(※1)検討会を実施した。
- ・賑わいを創出するための空間再配置や、LRT(※2)等、車に代わる便利な移動手段のあり方を検討した。
- ・成人病センター跡地等についてのまちづくり方針(素案)を策定した。
- ・夢洲・咲洲アクセス改善のための基礎調査を実施した。
- ・居住機能の充実を含めた国家戦略特区を申請。また、にぎわい空間の創出として、御堂筋側道閉鎖社会実験を実施した。

※1 BID: Business Improvement District の略。都市の再生、地域の活性化に向けた事業を進めるため、地域の合意を基礎に設立される負担金や公共空間等の活用により独自の財源を持つ都市経営組織。

※2 LRT: Light Rail Transit の略。低床式車両の活用や軌道・電停の改良による乗降の容易性、定時性、速達性、快適性などの面で優れた特徴を有する次世代の軌道系交通システム。



【御堂筋フェスタでのみどり化イベント】



【うめきた2期区域】

■主な個別事業

(単位:円)

個別事業名称	予算現額	決算額	事業内容
1 グランドデザイン・みどりインフラ推進費	19,163,000	18,184,950	公共交通ネットワーク充実の観点から、ルート、概算事業費などの基礎調査や、都心部をみどり豊かな賑わい空間を創出するための空間再配置(案)及び移動手段のあり方(案)の検討調査を実施

貸借対照表 (平成26年3月31日現在)

(単位：百万円)

科 目	平成25年度 (A)	平成24年度 (B)	差 (A-B)	科 目	平成25年度 (A)	平成24年度 (B)	差 (A-B)
資産の部				負債の部			
I 流動資産	—	—	—	I 流動負債	12	—	12
現金預金	—	—	—	地方債	—	—	—
歳計現金等	—	—	—	短期借入金	—	—	—
歳入歳出外現金	—	—	—	他会計借入金	—	—	—
未収金	—	—	—	その他短期借入金	—	—	—
税未収金	—	—	—	賞与引当金	12	—	12
その他未収金	—	—	—	未払金	—	—	—
不納欠損引当金	—	—	—	支払保証債務	—	—	—
基金	—	—	—	その他未払金	—	—	—
財政調整基金	—	—	—	還付未済金	—	—	—
減債基金	—	—	—	リース債務	—	—	—
短期貸付金	—	—	—	その他流動負債	—	—	—
貸倒引当金	—	—	—	II 固定負債	178	—	178
その他流動資産	—	—	—	地方債	—	—	—
II 固定資産	—	—	—	長期借入金	—	—	—
事業用資産	—	—	—	他会計借入金	—	—	—
有形固定資産	—	—	—	その他長期借入金	—	—	—
土地	—	—	—	退職手当引当金	178	—	178
建物	—	—	—	その他引当金	—	—	—
工作物	—	—	—	リース債務	—	—	—
立木竹	—	—	—	その他固定負債	—	—	—
船舶	—	—	—	負債の部合計	190	—	190
浮標等	—	—	—	純資産の部			
航空機	—	—	—	純資産	▲ 190	—	▲ 190
無形固定資産	—	—	—	(うち当期純資産増減額)	▲ 190	—	▲ 190
地上権	—	—	—				
特許権等	—	—	—				
インフラ資産	—	—	—				
有形固定資産	—	—	—				
土地	—	—	—				
建物	—	—	—				
工作物	—	—	—				
無形固定資産	—	—	—				
地上権	—	—	—				
特許権等	—	—	—				
重要物品	—	—	—				
図書	—	—	—				
リース資産	—	—	—				
ソフトウェア	—	—	—				
建設仮勘定	—	—	—				
投資その他の資産	—	—	—				
出資金	—	—	—				
法人等出資金	—	—	—				
公営企業会計出資金	—	—	—				
長期貸付金	—	—	—				
貸倒引当金	—	—	—				
基金	—	—	—				
減債基金	—	—	—				
減債基金借入金	—	—	—				
その他の基金	—	—	—				
その他基金借入金	—	—	—				
その他債権	—	—	—				
資産の部合計	—	—	—	純資産の部合計	▲ 190	—	▲ 190
				負債及び純資産の部合計	—	—	—

行政コスト計算書 (自平成25年4月1日・至平成26年3月31日) (単位: 百万円)

科 目	平成25年度 (A)	平成24年度 (B)	差 (A-B)
通常収支の部			
I 行政収支の部			
1 行政収入	6	—	6
地方税	—	—	—
地方譲与税	—	—	—
市町村たばこ税府交付金	—	—	—
地方特例交付金	—	—	—
地方交付税	—	—	—
交通安全対策特別交付金	—	—	—
分担金及び負担金(行政費用充当)	—	—	—
使用料及び手数料	—	—	—
国庫支出金(行政費用充当)	6	—	6
財産収入	—	—	—
寄附金	—	—	—
繰入金	—	—	—
特別会計繰入金	—	—	—
公営企業会計繰入金	—	—	—
税諸収入	—	—	—
事業収入(特別会計)	—	—	—
その他行政収入	0	—	0
2 行政費用	401	—	401
税連動費用	—	—	—
給与関係費	174	—	174
物件費	20	—	20
維持補修費	—	—	—
社会保障扶助費	—	—	—
負担金・補助金・交付金等	—	—	—
国直轄事業負担金	—	—	—
繰出金	—	—	—
減価償却費	—	—	—
債務保証費	—	—	—
不納欠損引当金繰入額	—	—	—
貸倒引当金繰入額	—	—	—
賞与引当金繰入額	12	—	12
退職手当引当金繰入額	194	—	194
その他引当金繰入額	—	—	—
その他行政費用	—	—	—
行政収支差額	▲ 395	—	▲ 395

科 目	平成25年度 (A)	平成24年度 (B)	差 (A-B)
II 金融収支の部			
1 金融収入	—	—	—
受取利息及び配当金	—	—	—
2 金融費用	—	—	—
地方債利息・手数料	—	—	—
地方債発行差金	—	—	—
他会計借入金利息等	—	—	—
金融収支差額	—	—	—
通常収支差額	▲ 395	—	▲ 395
特別収支の部			
1 特別収入	—	—	—
分担金及び負担金(公共施設等整備)	—	—	—
分担金及び負担金(災害復旧費)	—	—	—
国庫支出金(公共施設等整備)	—	—	—
国庫支出金(災害復旧費)	—	—	—
固定資産売却益	—	—	—
その他特別収入	—	—	—
2 特別費用	—	—	—
固定資産売却損	—	—	—
固定資産除却損	—	—	—
災害復旧費	—	—	—
その他特別費用	—	—	—
特別収支差額	—	—	—
当期収支差額	▲ 395	—	▲ 395
一般財源等配分調整額	205	—	205
一般会計からの繰入金	—	—	—
一般会計への繰出金	—	—	—
再計	▲ 190	—	▲ 190

キャッシュ・フロー計算書 (自平成25年4月1日・至平成26年3月31日) (単位:百万円)

科 目	平成25年度 (A)	平成24年度 (B)	差 (A-B)
I 行政サービス活動			
行政収入	6	-	6
地方税	-	-	-
地方譲与税	-	-	-
市町村たばこ税府交付金	-	-	-
地方特例交付金	-	-	-
地方交付税	-	-	-
交通安全対策特別交付金	-	-	-
分担金及び負担金 (行政支出充当)	-	-	-
使用料及び手数料	-	-	-
国庫支出金(行政支出充当)	6	-	6
財産収入	-	-	-
寄附金	-	-	-
繰入金	-	-	-
特別会計繰入金	-	-	-
公営企業会計繰入金	-	-	-
税諸収入	-	-	-
事業収入(特別会計)	-	-	-
その他行政収入	0	-	0
行政支出	211	-	211
税連動支出	-	-	-
給与関係費	191	-	191
物件費	20	-	20
維持補修費	-	-	-
社会保障扶助費	-	-	-
負担金・補助金・交付金等	-	-	-
国直轄事業負担金	-	-	-
繰出金	-	-	-
金融収入	-	-	-
受取利息及び配当金	-	-	-
金融支出	-	-	-
地方債利息・手数料	-	-	-
他会計借入金利息等	-	-	-
特別収入	-	-	-
分担金及び負担金(災害復旧費)	-	-	-
国庫支出金(災害復旧費)	-	-	-
その他特別収入	-	-	-
特別支出	-	-	-
災害復旧費	-	-	-
その他特別支出	-	-	-
行政サービス活動収支差額	▲ 205	-	▲ 205

科 目	平成25年度 (A)	平成24年度 (B)	差 (A-B)
II 投資活動			
投資活動収入	-	-	-
分担金及び負担金 (公共施設等整備)	-	-	-
国庫支出金(公共施設等整備)	-	-	-
財産収入	-	-	-
基金繰入金(取崩額)	-	-	-
財政調整基金	-	-	-
その他の基金	-	-	-
貸付金元金回収収入	-	-	-
保証金等返還収入	-	-	-
その他投資活動収入	-	-	-
投資活動支出	-	-	-
公共施設等整備支出	-	-	-
基金積立金	-	-	-
財政調整基金	-	-	-
その他の基金	-	-	-
出資金	-	-	-
貸付金	-	-	-
保証金等支出	-	-	-
投資活動収支差額	-	-	-
行政活動キャッシュ・フロー収支差額	▲ 205	-	▲ 205
III 財務活動			
財務活動収入	-	-	-
地方債	-	-	-
他会計借入金等	-	-	-
基金繰入金(取崩額)	-	-	-
減債基金	-	-	-
基金借入金	-	-	-
その他財務活動収入	-	-	-
財務活動支出	-	-	-
地方債償還金	-	-	-
他会計借入金等償還金	-	-	-
ファイナンス・リース債務返済支出	-	-	-
基金積立金	-	-	-
減債基金	-	-	-
基金借入金償還金	-	-	-
財務活動収支差額	-	-	-
収支差額合計	▲ 205	-	▲ 205
一般財源等配分調整額	205	-	205
一般会計からの繰入金	-	-	-
一般会計への繰出金	-	-	-
前年度からの繰越金	-	-	-
形式収支	-	-	-
歳入歳出外現金受入額	-	-	-
歳入歳出外現金払出額	-	-	-
再計	-	-	-

純資産変動計算書

(単位:百万円)

区 分	開始残高 相 当	収支差額	内部取引	一般財源等 配分調整額	一般会計から の繰入金	一般会計への 繰出金	合 計
前期末残高	—	—	—	—	—	—	—
当期変動額	—	▲ 395	—	205	—	—	▲ 190
当期末残高	—	▲ 395	—	205	—	—	▲ 190

純資産変動分析表

(単位:百万円)

区 分	純資産増加	純資産減少	増加—減少	残 高	主な増減要因
前期末純資産残高				—	
【当期増減内容】					
I 固定資産のうち負債を伴わない額の増減					
①事業用資産(建設仮勘定を含む)					
②インフラ資産(建設仮勘定を含む)					
③その他					
小 計			—		
II 資産の裏付けのない固定負債の増減					
①特別債					
②基金借入金					
③長期性債務(退職手当引当金等)		178			
小 計		178	▲ 178		
III その他の増減					
①その他の資産(負債を伴わないもの)					
②その他の負債(資産を伴わないもの)		12			
小 計		12	▲ 12		
I～IIIの増減合計		190	▲ 190		
当期末純資産残高				▲ 190	

事業類型：行政組織管理型 部 局：住宅まちづくり部
事業名：大都市まちづくり推進事業

事業類型：行政組織管理型 部 局：住宅まちづくり部
事業名：大都市まちづくり推進事業

固定資産附属明細表 (大都市まちづくり推進事業)

【住宅まちづくり部】

固定資産(有形)

(単位：百万円)

区 分	前期末 取得原価 ①	当期増加額 ②	当期減少額 ③	当期末 取得原価 ④=①+②-③	当期末減価 償却累計額 (減損を含む) ⑤	当期償却額 (減損を含む) ⑥	当期末残高 ④-⑤
事業用資産	-	-	-	-	-	-	-
土地	-	-	-	-	-	-	-
建物	-	-	-	-	-	-	-
工作物	-	-	-	-	-	-	-
立木竹	-	-	-	-	-	-	-
船舶	-	-	-	-	-	-	-
浮標等	-	-	-	-	-	-	-
航空機	-	-	-	-	-	-	-
インフラ資産	-	-	-	-	-	-	-
土地	-	-	-	-	-	-	-
建物	-	-	-	-	-	-	-
工作物	-	-	-	-	-	-	-
重要物品	-	-	-	-	-	-	-
図書	-	-	-	-	-	-	-
リース資産	-	-	-	-	-	-	-
ソフトウェア	-	-	-	-	-	-	-
建設仮勘定	-	18	18	-	-	-	-
合 計	-	18	18	-	-	-	-

固定資産(無形)

(単位：百万円)

区 分	前期末残高 ①	当期増加額 ②	当期減少額 ③	当期償却額 ④	当期末残高 ①+②-③
事業用資産	-	-	-	-	-
地上権	-	-	-	-	-
特許権等	-	-	-	-	-
インフラ資産	-	-	-	-	-
地上権	-	-	-	-	-
特許権等	-	-	-	-	-
合 計	-	-	-	-	-

注記（事業別財務諸表：大都市まちづくり推進事業）

1. 追加情報

（1）その他財務諸表の内容を理解するために必要と認められる事項

①事業の概要

都市魅力あふれる、大都市・大阪の実現に向け「ランドデザイン・大阪」に関する調整業務等を実施しています。

②当該事業に関し説明すべき固有の事項

平成 25 年度より、本事業は、住宅まちづくり総務事業より移行しています。

事業類型：行政組織管理型 部 局：住宅まちづくり部
事業名：大都市まちづくり推進事業

(4) 建築指導事業 (目) 建築指導費

事業の概要

開発・建築から完了検査までの審査等及び民間住宅の耐震化促進や福祉のまちづくり、美しい景観づくりの推進、違反建築物の防止対策等を実施。
(単位：円)

	金額	財 源 内 訳			
		国 庫	起 債	附帯歳入	一般歳入
予 算 現 額	468,885,000	170,085,000	0	100,491,000	198,309,000
決 算 額	320,918,017	114,048,070	0	101,159,870	105,710,077

事業の成果

■施策目標

(1) 建築物震災対策推進事業費

- ・平成25年度の民間住宅耐震改修補助件数830戸を目指す。また、災害時に重要な役割を担う広域緊急交通路の機能確保のため、府・市町村・業界団体と連携し、沿道建築物の耐震化に取り組む。

(2) 福祉のまちづくり推進事業費

- ・「高齢者、障害者等の移動等の円滑化の促進に関する法律（バリアフリー法）」に基づき、市町村・各事業者等の関係者に対し、情報提供・助言を行うとともに、既存駅舎にエレベーターを整備する事業者に補助金を交付し、鉄道駅舎のバリアフリー化の推進を図る。

(3) 建築安全推進事業費

- ・放置された空き家等老朽危険家屋対策について、市町村も運用・活用できる、より良い方策を府内市町村とともに取りまとめる。

■施策成果

(1) 建築物震災対策推進事業費

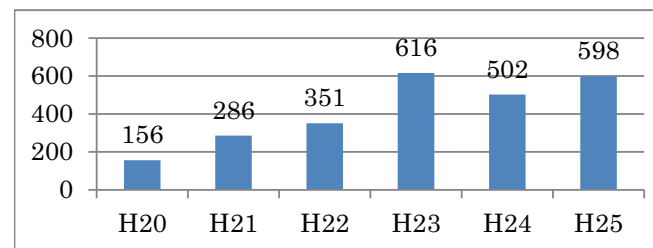
- ・市町村、民間事業者等と連携し、きめ細かな補助制度等のPRを行うとともに、府内建築物の耐震化を促進するための補助事業を実施した。

○住宅耐震化緊急促進事業実績

事業年度	平成20年度	平成21年度	平成22年度	平成23年度	平成24年度	平成25年度
診断補助実績	1,266戸	1,442戸	1,607戸	2,039戸	1,959戸	2,073戸
設計補助実績				485戸	445戸	482戸
改修補助実績	156戸	286戸	351戸	616戸	502戸	598戸

〔耐震改修補助実績の推移〕

(単位：戸)





【住民向け耐震説明会】



【市と連携した防災フェアでの住民向け耐震相談会】

○広域緊急交通路沿道建築物耐震化促進事業実績 耐震診断補助交付決定件数 5件

(2) 福祉のまちづくり推進事業費

- ・市町村が基本構想を作成した重点整備地区内の既存鉄道駅舎にエレベーターを整備する事業者に対し、事業費の一部を補助した。(4駅 8基)

(3) 建築安全推進事業費

- ・平成26年1月に、府が特定行政庁となっている26市町村を対象とした「放置された空き家等老朽危険家屋に係るガイドライン」を作成、公表した。

■主な個別事業

(単位:円)

個別事業名称	予算現額	決算額	事業内容
1 建築基準指導費	64,199,000	60,918,189	建築基準法に基づく建築確認及び中間・完了検査、都市計画法に基づく開発許可、宅地造成等規制法に基づく許可等
2 福祉のまちづくり推進事業費	109,449,000	108,981,717	福祉のまちづくりを進めるため、国が定めた基本方針の目標を踏まえ、鉄道駅舎のバリアフリー化を推進
3 建築物震災対策推進事業費	260,516,000	121,784,291	「大阪府住宅・建築物耐震10ヵ年戦略プラン」に基づき、木造住宅及び広域緊急交通路重点路線における沿道建築物の耐震化を促進 ※翌年度繰越額 53,380,280円

《参 考》

○建築基準法に基づく建築確認等の受理件数及び手数料

区分		平成 23 年度	平成 24 年度	平成 25 年度
建築確認（計画変更含む）申請（法第 6 条）	件 数	214 件	231 件	271 件
	手数料	8,854,000 円	16,061,700 円	19,141,700 円
中間検査申請（法第 7 条の 3）	件 数	93 件	113 件	124 件
	手数料	3,011,000 円	3,200,000 円	3,972,000 円
完了検査申請（法第 7 条）	件 数	163 件	165 件	209 件
	手数料	4,712,000 円	4,575,000 円	6,687,000 円
許可申請（法第 43 条他）	件 数	429 件	425 件	447 件
	手数料	16,779,000 円	17,134,000 円	17,833,000 円
認定申請（法第 55 条第 2 項他）	件 数	4 件	8 件	11 件
	手数料	1,212,000 円	1,488,000 円	1,514,400 円

○都市計画法に基づく開発許可、宅地造成等規制法に基づく許可等の受理件数及び手数料

区分		平成 23 年度	平成 24 年度	平成 25 年度
開発行為許可申請（法第 29 条）	件 数	249 件	216 件	178 件
	手数料	28,541,000 円	24,896,000 円	23,043,000 円
建築許可申請（法第 43 条第 1 項）	件 数	21 件	7 件	17 件
	手数料	392,200 円	53,900 円	622,700 円
開発登録簿写交付（法第 47 条第 5 項）	件 数	412 件	388 件	395 件
	手数料	210,120 円	197,880 円	201,450 円
開発許可不要等証明申請（規則第 60 条）	件 数	350 件	377 件	252 件
	手数料	1,680,000 円	1,809,600 円	1,209,600 円
宅地造成許可申請（法第 8 条）	件 数	44 件	20 件	15 件
	手数料	799,000 円	526,000 円	225,000 円

貸借対照表 (平成26年3月31日現在)

(単位：百万円)

科 目	平成25年度 (A)	平成24年度 (B)	差 (A-B)	科 目	平成25年度 (A)	平成24年度 (B)	差 (A-B)
資産の部				負債の部			
I 流動資産	—	—	—	I 流動負債	116	178	▲ 62
現金預金	—	—	—	地方債	67	130	▲ 63
歳計現金等	—	—	—	短期借入金	—	—	—
歳入歳出外現金	—	—	—	他会計借入金	—	—	—
未収金	—	—	—	その他短期借入金	—	—	—
税未収金	—	—	—	賞与引当金	49	48	1
その他未収金	—	—	—	未払金	—	—	—
不納欠損引当金	—	—	—	支払保証債務	—	—	—
基金	—	—	—	その他未払金	—	—	—
財政調整基金	—	—	—	還付未済金	—	—	—
減債基金	—	—	—	リース債務	—	—	—
短期貸付金	—	—	—	その他流動負債	—	—	—
貸倒引当金	—	—	—	II 固定負債	1,863	1,969	▲ 107
その他流動資産	—	—	—	地方債	1,013	980	33
II 固定資産	5	6	▲ 1	長期借入金	—	—	—
事業用資産	—	—	—	他会計借入金	—	—	—
有形固定資産	—	—	—	その他長期借入金	—	—	—
土地	—	—	—	退職手当引当金	850	990	▲ 140
建物	—	—	—	その他引当金	—	—	—
工作物	—	—	—	リース債務	—	—	—
立木竹	—	—	—	その他固定負債	—	—	—
船舶	—	—	—	負債の部合計	1,978	2,147	▲ 169
浮標等	—	—	—	純資産の部			
航空機	—	—	—	純資産	▲ 1,973	▲ 2,141	168
無形固定資産	—	—	—	(うち当期純資産増減額)	168	71	97
地上権	—	—	—				
特許権等	—	—	—				
インフラ資産	—	—	—				
有形固定資産	—	—	—				
土地	—	—	—				
建物	—	—	—				
工作物	—	—	—				
無形固定資産	—	—	—				
地上権	—	—	—				
特許権等	—	—	—				
重要物品	—	—	—				
図書	—	—	—				
リース資産	—	—	—				
ソフトウェア	—	—	—				
建設仮勘定	—	1	▲ 1				
投資その他の資産	5	5	—				
出資金	5	5	—				
法人等出資金	5	5	—				
公営企業会計出資金	—	—	—				
長期貸付金	—	—	—				
貸倒引当金	—	—	—				
基金	—	—	—				
減債基金	—	—	—				
減債基金借入金	—	—	—				
その他の基金	—	—	—				
その他基金借入金	—	—	—				
その他債権	—	—	—				
資産の部合計	5	6	▲ 1	純資産の部合計	▲ 1,973	▲ 2,141	168
				負債及び純資産の部合計	5	6	▲ 1

事業類型：助成・啓発・指導・公権力型 部 局：住宅まちづくり部
事業名：建築指導事業

行政コスト計算書 (自平成25年4月1日・至平成26年3月31日) (単位：百万円)

科 目	平成25年度 (A)	平成24年度 (B)	差 (A-B)
通常収支の部			
I 行政収支の部			
1 行政収入	225	128	98
地方税	—	—	—
地方譲与税	—	—	—
市町村たばこ税府交付金	—	—	—
地方特例交付金	—	—	—
地方交付税	—	—	—
交通安全対策特別交付金	—	—	—
分担金及び負担金(行政費用充当)	—	—	—
使用料及び手数料	101	114	▲ 13
国庫支出金(行政費用充当)	124	13	111
財産収入	—	—	—
寄附金	—	—	—
繰入金	—	—	—
特別会計繰入金	—	—	—
公営企業会計繰入金	—	—	—
税諸収入	—	—	—
事業収入(特別会計)	—	—	—
その他行政収入	0	0	0
2 行政費用	1,020	1,042	▲ 22
税連動費用	—	—	—
給与関係費	742	746	▲ 4
物件費	55	36	20
維持補修費	1	1	0
社会保障扶助費	—	—	—
負担金・補助金・交付金等	233	121	111
国直轄事業負担金	—	—	—
繰出金	—	—	—
減価償却費	—	—	—
債務保証費	—	—	—
不納欠損引当金繰入額	—	—	—
貸倒引当金繰入額	—	—	—
賞与引当金繰入額	49	48	1
退職手当引当金繰入額	▲ 61	90	▲ 151
その他引当金繰入額	—	—	—
その他行政費用	1	—	1
行政収支差額	▲ 794	▲ 914	120

科 目	平成25年度 (A)	平成24年度 (B)	差 (A-B)
II 金融収支の部			
1 金融収入	—	—	—
受取利息及び配当金	—	—	—
2 金融費用	13	14	▲ 1
地方債利息・手数料	13	14	▲ 1
地方債発行差金	—	—	—
他会計借入金利息等	—	—	—
金融収支差額	▲ 13	▲ 14	1
通常収支差額	▲ 807	▲ 928	121
特別収支の部			
1 特別収入	—	—	—
分担金及び負担金(公共施設等整備)	—	—	—
分担金及び負担金(災害復旧費)	—	—	—
国庫支出金(公共施設等整備)	—	—	—
国庫支出金(災害復旧費)	—	—	—
固定資産売却益	—	—	—
その他特別収入	—	—	—
2 特別費用	—	—	—
固定資産売却損	—	—	—
固定資産除却損	—	—	—
災害復旧費	—	—	—
その他特別費用	—	—	—
特別収支差額	—	—	—
当期収支差額	▲ 807	▲ 928	121
一般財源等配分調整額	946	972	▲ 26
一般会計からの繰入金	—	—	—
一般会計への繰出金	—	—	—
再計	138	43	95

キャッシュ・フロー計算書 (自平成25年4月1日・至平成26年3月31日) (単位:百万円)

科 目	平成25年度 (A)	平成24年度 (B)	差 (A-B)
I 行政サービス活動			
行政収入	225	128	98
地方税	—	—	—
地方譲与税	—	—	—
市町村たばこ税府交付金	—	—	—
地方特例交付金	—	—	—
地方交付税	—	—	—
交通安全対策特別交付金	—	—	—
分担金及び負担金 (行政支出充当)	—	—	—
使用料及び手数料	101	114	▲ 13
国庫支出金(行政支出充当)	124	13	111
財産収入	—	—	—
寄附金	—	—	—
繰入金	—	—	—
特別会計繰入金	—	—	—
公営企業会計繰入金	—	—	—
税諸収入	—	—	—
事業収入(特別会計)	—	—	—
その他行政収入	0	0	0
行政支出	1,158	1,085	72
税連動支出	—	—	—
給与関係費	869	928	▲ 59
物件費	55	36	20
維持補修費	1	1	0
社会保障扶助費	—	—	—
負担金・補助金・交付金等	233	121	111
国直轄事業負担金	—	—	—
繰出金	—	—	—
金融収入	—	—	—
受取利息及び配当金	—	—	—
金融支出	13	14	▲ 1
地方債利息・手数料	13	14	▲ 1
他会計借入金利息等	—	—	—
特別収入	—	—	—
分担金及び負担金(災害復旧費)	—	—	—
国庫支出金(災害復旧費)	—	—	—
その他特別収入	—	—	—
特別支出	—	—	—
災害復旧費	—	—	—
その他特別支出	—	—	—
行政サービス活動収支差額	▲ 946	▲ 972	26

科 目	平成25年度 (A)	平成24年度 (B)	差 (A-B)
II 投資活動			
投資活動収入	—	—	—
分担金及び負担金 (公共施設等整備)	—	—	—
国庫支出金(公共施設等整備)	—	—	—
財産収入	—	—	—
基金繰入金(取崩額)	—	—	—
財政調整基金	—	—	—
その他の基金	—	—	—
貸付金元金回収収入	—	—	—
保証金等返還収入	—	—	—
その他投資活動収入	—	—	—
投資活動支出	—	—	—
公共施設等整備支出	—	—	—
基金積立金	—	—	—
財政調整基金	—	—	—
その他の基金	—	—	—
出資金	—	—	—
貸付金	—	—	—
保証金等支出	—	—	—
投資活動収支差額	—	—	—
行政活動キャッシュ・フロー収支差額	▲ 946	▲ 972	26
III 財務活動			
財務活動収入	—	—	—
地方債	—	—	—
他会計借入金等	—	—	—
基金繰入金(取崩額)	—	—	—
減債基金	—	—	—
基金借入金	—	—	—
その他財務活動収入	—	—	—
財務活動支出	—	—	—
地方債償還金	—	—	—
他会計借入金等償還金	—	—	—
ファイナンス・リース債務返済支出	—	—	—
基金積立金	—	—	—
減債基金	—	—	—
基金借入金償還金	—	—	—
財務活動収支差額	—	—	—
収支差額合計	▲ 946	▲ 972	26
一般財源等配分調整額	946	972	▲ 26
一般会計からの繰入金	—	—	—
一般会計への繰出金	—	—	—
前年度からの繰越金	—	—	—
形式収支	—	—	—
歳入歳出外現金受入額	—	—	—
歳入歳出外現金払出額	—	—	—
再計	—	—	—

純資産変動計算書

(単位:百万円)

区 分	開始残高 相 当	収支差額	内部取引	一般財源等 配分調整額	一般会計から の繰入金	一般会計への 繰出金	合 計
前期末残高	▲ 2,241	▲ 1,944	20	2,024	—	—	▲ 2,141
当期変動額	—	▲ 807	30	946	—	—	168
当期末残高	▲ 2,241	▲ 2,752	50	2,970	—	—	▲ 1,973

純資産変動分析表

(単位:百万円)

区 分	純資産増加	純資産減少	増加—減少	残 高	主な増減要因
前期末純資産残高				▲ 2,141	
【当期増減内容】					
I 固定資産のうち負債を伴わない額の増減					
①事業用資産(建設仮勘定を含む)		1			
②インフラ資産(建設仮勘定を含む)					
③その他	30				
小 計	30	1	29		
II 資産の裏付けのない固定負債の増減					
①特別債					
②基金借入金					
③長期性債務(退職手当引当金等)	140				
小 計	140		140		
III その他の増減					
①その他の資産(負債を伴わないもの)					
②その他の負債(資産を伴わないもの)		1			
小 計		1	▲ 1		
I～IIIの増減合計	170	2	168		
当期末純資産残高				▲ 1,973	

固定資産附属明細表 (建築指導事業)

【住宅まちづくり部】

固定資産 (有形)

(単位: 百万円)

区 分	前期末 取得原価 ①	当期増加額 ②	当期減少額 ③	当期末 取得原価 ④=①+②-③	当期末減価 償却累計額 (減損を含む) ⑤	当期償却額 (減損を含む) ⑥	当期末残高 ④-⑤
事業用資産	—	—	—	—	—	—	—
土地	—	—	—	—	—	—	—
建物	—	—	—	—	—	—	—
工作物	—	—	—	—	—	—	—
立木竹	—	—	—	—	—	—	—
船舶	—	—	—	—	—	—	—
浮標等	—	—	—	—	—	—	—
航空機	—	—	—	—	—	—	—
インフラ資産	—	—	—	—	—	—	—
土地	—	—	—	—	—	—	—
建物	—	—	—	—	—	—	—
工作物	—	—	—	—	—	—	—
重要物品	—	—	—	—	—	—	—
図書	—	—	—	—	—	—	—
リース資産	—	—	—	—	—	—	—
ソフトウェア	—	—	—	—	—	—	—
建設仮勘定	1	20	21	—	—	—	—
合 計	1	20	21	—	—	—	—

固定資産 (無形)

(単位: 百万円)

区 分	前期末残高 ①	当期増加額 ②	当期減少額 ③	当期償却額 ④	当期末残高 ①+②-③
事業用資産	—	8	8	—	—
地上権	—	—	—	—	—
特許権等	—	8	8	—	—
インフラ資産	—	—	—	—	—
地上権	—	—	—	—	—
特許権等	—	—	—	—	—
合 計	—	8	8	—	—

事業類型: 助成・啓発・指導・公権力型 部 局: 住宅まちづくり部
事業名: 建築指導事業

事業類型：助成・啓発・指導・公権力型 部 局：住宅まちづくり部
事業名：建築指導事業

注記（事業別財務諸表：建築指導事業）

1. 追加情報

（1）その他財務諸表の内容を理解するために必要と認められる事項

事業の概要

開発・建築から完了検査までの審査等及び民間住宅の耐震化促進や福祉のまちづくり、美しい景観づくりの推進、違反建築物の防止対策等を実施しています。

(5) 居住企画事業 (目) 住宅供給促進費 (目) 防災総務費

事業の概要

居住に係る施策の企画調整、密集市街地整備の企画推進、市町村営住宅の建設・管理の指導監督及び大阪府住宅供給公社の業務の指導監督等を実施。

(単位：円)

	金額	財 源 内 訳			
		国 庫	起 債	附帯歳入	一般歳入
予 算 現 額	2,782,402,000	694,633,000	406,000,000	982,751,000	699,018,000
決 算 額	2,603,801,532	676,354,737	406,000,000	981,496,740	539,950,055

事業の成果

■施策目標

(1) 大阪府住宅供給公社事業〔賃貸住宅建設資金貸付事業〕

- ・府の住宅政策の推進を図るため、公社賃貸住宅の建替事業に必要な資金の一部について府が貸付を行う。

(2) 住宅企画指導事業〔中古住宅流通と住宅リフォームの促進〕

- ・中古住宅・リフォーム市場の活性化を図るため、官民連携により設立した「大阪の住まい活性化フォーラム」において、中古住宅流通・リフォーム市場の魅力化を図るとともに、安心できる市場形成、流通事業者・リフォーム事業者の技術力向上など、具体的な取組みを推進する。

(3) 優良賃貸住宅供給促進事業〔サービス付き高齢者向け住宅の供給〕

- ・府民が安心して住まいを確保できる環境整備に取組むため、低所得者向けの家賃補助等により、サービス付き高齢者向け住宅の供給を促進する。
(目標：平成32年度末までに19,000戸以上)

(4) 密集住宅市街地整備促進事業

- ・老朽木造賃貸住宅等が密集する市街地における防災性の向上や住宅・住環境の改善を図るため、住宅市街地総合整備事業（密集住宅市街地整備型）を実施する市に対し、補助事業を実施し、地区の整備を促進するとともに、関係各市の密集市街地における整備アクションプログラムの策定を支援し、新たな防火規制の導入など具体的な取組みを検討する。

(5) ニュータウン再生事業〔泉北ニュータウン再生事業〕

- ・泉北ニュータウンの再生に向け、泉ヶ丘駅前地域活性化ビジョンの具体化等の取組みを推進する。

■施策成果

(1) 大阪府住宅供給公社事業〔賃貸住宅建設資金貸付事業〕

- ・公社において建替を実施している団地で、住宅金融支援機構の融資対象となるものを対象に貸付を行った。なお、公社は、平成20年6月に策定した「自立に向けた10年の取り組み」に基づき財務の健全化を進めており、原則、新たな建替事業を行わないこととしていることから、平成25年度をもって公社賃貸住宅に対する建替資金の新規貸付を終了する。

○貸付実績

	平成23年度	平成24年度	平成25年度
団地数	2団地	1団地	1団地
貸付金額	2,431,000千円	963,600千円	541,500千円

(2) 住宅企画指導事業〔中古住宅流通と住宅リフォームの促進〕

- ・官民連携により設立した「大阪の住まい活性化フォーラム」において、中古住宅の流通・リフォームの魅力を発信するためのシンポジウムを開催するとともに、昨年度に引き続き、「リフォーム・リノベーションコンクール」を実施した。また、リフォーム事業者等の技術力向上を図るための「高齢者・障がい者向け住宅改造のための研修会」などを開催した。

(3) 優良賃貸住宅供給促進事業〔サービス付き高齢者向け住宅の供給〕

- ・サービス付き高齢者向け住宅については、平成24年度に家賃減額補助制度を創設し、平成25年度は、300戸を認定した。また、平成25年度における府内の新規登録戸数は3,956戸であり、前年度に引続き全国一の登録数となった。
(目標：平成32年度末までに19,000戸以上)

○サービス付き高齢者向け住宅の府内登録戸数

登録戸数	平成23年度	平成24年度	平成25年度	合計
	2,869戸	7,818戸	3,956戸	14,643戸

○全国の登録数（平成25年度末）

- 第1位 大阪府 14,643戸
- 第2位 北海道 10,534戸
- 第3位 東京都 7,944戸

(4) 密集住宅市街地整備促進事業

- ・住宅市街地総合整備事業（密集住宅市街地整備型）を実施した市に対し、補助事業を実施し、地区の整備を促進した。また、関係各市と連携し、平成32年度までに著しく危険な密集市街地の解消を図るため、今後の取り組みの方向性等を示す「大阪府密集市街地整備方針」を策定した。

○主な整備実績

	平成 23 年度	平成 24 年度	平成 25 年度
道路整備	2,379 m ²	2,797 m ²	3,608 m ²
公園整備	0 m ²	199 m ²	666 m ²
老朽建築物等除却	12 棟 68 戸	10 棟 59 戸	7 棟 53 戸



(5) ニュータウン再生事業〔泉北ニュータウン再生事業〕

- ・泉ヶ丘駅前地域活性化ビジョンの具体化に向けて策定した、「泉ヶ丘駅前地域エリアマネジメント組織構築計画」に基づき、土地建物の所有者や事業者で構成する「泉ヶ丘駅前ライブタウン会議」の運営を通じて、各種イベント、賑わい・交流拠点創出事業の実施等に取り組み、エリアマネジメント組織の構築を進めた。

■主な個別事業

(単位:円)

個別事業名称	予算現額	決算額	事業内容
1 優良賃貸住宅供給促進事業費	1,481,681,000	1,351,626,572	居住水準の向上を図ることを目的とし、良質な賃貸住宅ストックの有効活用や安心して生活できる良好な居住環境を備えた民間賃貸住宅の供給を促進するため、家賃補助等を実施
2 民間賃貸住宅等建設促進事業費	302,862,000	301,770,605	住宅融資関連各種制度に基づき民間資金の円滑な導入を図り、府内への定住促進や優良な賃貸住宅の供給を促進することで、府民が安心して暮らせる住まいとまちづくりを推進
3 大阪府住宅供給公社事業費	805,223,000	802,509,082	大阪府住宅供給公社に対し、貸付、利子補給、損失補償等を実施
4 密集住宅市街地整備促進事業費補助金	141,359,000	107,505,000	地震時等に大きな被害が想定される密集市街地の防災性の向上や住環境の改善のため、老朽住宅の除却や建替え、道路・公園などの公共施設の整備を行う市に対して補助を実施 ※翌年度繰越額 30,372,000 円

貸借対照表 (平成26年3月31日現在)

(単位：百万円)

科 目	平成25年度 (A)	平成24年度 (B)	差 (A-B)	科 目	平成25年度 (A)	平成24年度 (B)	差 (A-B)
資産の部				負債の部			
I 流動資産	570	579	▲ 9	I 流動負債	2,827	4,179	▲ 1,352
現金預金	—	—	—	地方債	2,796	4,150	▲ 1,354
歳計現金等	—	—	—	短期借入金	—	—	—
歳入歳出外現金	—	—	—	他会計借入金	—	—	—
未収金	21	21	—	その他短期借入金	—	—	—
税未収金	—	—	—	賞与引当金	31	29	2
その他未収金	21	21	—	未払金	—	—	—
不納欠損引当金	▲ 11	▲ 11	—	支払保証債務	—	—	—
基金	—	—	—	その他未払金	—	—	—
財政調整基金	—	—	—	還付未済金	—	—	—
減債基金	—	—	—	リース債務	—	—	—
短期貸付金	559	569	▲ 9	その他流動負債	—	—	—
貸倒引当金	—	—	—	II 固定負債	30,197	30,185	12
その他流動資産	—	—	—	地方債	29,684	29,603	81
II 固定資産	31,038	32,699	▲ 1,661	長期借入金	—	—	—
事業用資産	3,981	3,980	1	他会計借入金	—	—	—
有形固定資産	3,981	3,980	1	その他長期借入金	—	—	—
土地	3,981	3,980	1	退職手当引当金	514	583	▲ 69
建物	—	—	—	その他引当金	—	—	—
工作物	—	—	—	リース債務	—	—	—
立木竹	—	—	—	その他固定負債	—	—	—
船舶	—	—	—	負債の部合計	33,024	34,365	▲ 1,340
浮標等	—	—	—	純資産の部			
航空機	—	—	—	純資産	▲ 1,417	▲ 1,087	▲ 330
無形固定資産	—	—	—	(うち当期純資産増減額)	▲ 330	616	▲ 946
地上権	—	—	—				
特許権等	—	—	—				
インフラ資産	—	—	—				
有形固定資産	—	—	—				
土地	—	—	—				
建物	—	—	—				
工作物	—	—	—				
無形固定資産	—	—	—				
地上権	—	—	—				
特許権等	—	—	—				
重要物品	—	—	—				
図書	—	—	—				
リース資産	—	—	—				
ソフトウェア	2	2	▲ 0				
建設仮勘定	—	—	—				
投資その他の資産	27,055	28,717	▲ 1,662				
出資金	74	74	—				
法人等出資金	74	74	—				
公営企業会計出資金	—	—	—				
長期貸付金	26,982	28,643	▲ 1,662				
貸倒引当金	—	—	—				
基金	—	—	—				
減債基金	—	—	—				
減債基金借入金	—	—	—				
その他の基金	—	—	—				
その他基金借入金	—	—	—				
その他債権	—	—	—				
資産の部合計	31,608	33,278	▲ 1,670	純資産の部合計	▲ 1,417	▲ 1,087	▲ 330
				負債及び純資産の部合計	31,608	33,278	▲ 1,670

行政コスト計算書 (自平成25年4月1日・至平成26年3月31日) (単位: 百万円)

科 目	平成25年度 (A)	平成24年度 (B)	差 (A-B)
通常収支の部			
I 行政収支の部			
1 行政収入	888	971	▲ 83
地方税	—	—	—
地方譲与税	—	—	—
市町村たばこ税府交付金	—	—	—
地方特例交付金	—	—	—
地方交付税	—	—	—
交通安全対策特別交付金	—	—	—
分担金及び負担金(行政費用充当)	0	—	0
使用料及び手数料	14	14	0
国庫支出金(行政費用充当)	720	747	▲ 27
財産収入	—	—	—
寄附金	—	—	—
繰入金	—	—	—
特別会計繰入金	—	—	—
公営企業会計繰入金	—	—	—
税諸収入	—	—	—
事業収入(特別会計)	—	—	—
その他行政収入	154	210	▲ 56
2 行政費用	2,217	2,397	▲ 181
税連動費用	—	—	—
給与関係費	454	449	5
物件費	23	35	▲ 12
維持補修費	—	—	—
社会保障扶助費	—	—	—
負担金・補助金・交付金等	1,731	1,847	▲ 116
国直轄事業負担金	—	—	—
繰出金	—	—	—
減価償却費	0	—	0
債務保証費	—	—	—
不納欠損引当金繰入額	—	11	▲ 11
貸倒引当金繰入額	—	—	—
賞与引当金繰入額	31	29	2
退職手当引当金繰入額	▲ 22	26	▲ 49
その他引当金繰入額	—	—	—
その他行政費用	—	—	—
行政収支差額	▲ 1,329	▲ 1,427	98

科 目	平成25年度 (A)	平成24年度 (B)	差 (A-B)
II 金融収支の部			
1 金融収入	—	—	—
受取利息及び配当金	—	—	—
2 金融費用	394	407	▲ 12
地方債利息・手数料	394	407	▲ 12
地方債発行差金	—	—	—
他会計借入金利息等	—	—	—
金融収支差額	▲ 394	▲ 407	12
通常収支差額	▲ 1,723	▲ 1,833	110
特別収支の部			
1 特別収入	—	4	▲ 4
分担金及び負担金(公共施設等整備)	—	—	—
分担金及び負担金(災害復旧費)	—	—	—
国庫支出金(公共施設等整備)	—	4	▲ 4
国庫支出金(災害復旧費)	—	—	—
固定資産売却益	—	—	—
その他特別収入	—	—	—
2 特別費用	—	8	▲ 8
固定資産売却損	—	—	—
固定資産除却損	—	—	—
災害復旧費	—	—	—
その他特別費用	—	8	▲ 8
特別収支差額	—	▲ 4	4
当期収支差額	▲ 1,723	▲ 1,837	114
一般財源等配分調整額	120	2,297	▲ 2,177
一般会計からの繰入金	—	—	—
一般会計への繰出金	—	—	—
再計	▲ 1,603	460	▲ 2,063

事業類型：助成・啓発・指導・公権力型 部 局：住宅まちづくり部
事業名：居住企画事業

キャッシュ・フロー計算書 (自平成25年4月1日・至平成26年3月31日) (単位:百万円)

科 目	平成25年度 (A)	平成24年度 (B)	差 (A-B)
I 行政サービス活動			
行政収入	887	950	▲ 63
地方税	—	—	—
地方譲与税	—	—	—
市町村たばこ税府交付金	—	—	—
地方特例交付金	—	—	—
地方交付税	—	—	—
交通安全対策特別交付金	—	—	—
分担金及び負担金 (行政支出充当)	0	—	0
使用料及び手数料	14	14	0
国庫支出金(行政支出充当)	720	747	▲ 27
財産収入	—	—	—
寄附金	—	—	—
繰入金	—	—	—
特別会計繰入金	—	—	—
公営企業会計繰入金	—	—	—
税諸収入	—	—	—
事業収入(特別会計)	—	—	—
その他行政収入	153	189	▲ 36
行政支出	2,284	2,439	▲ 155
税連動支出	—	—	—
給与関係費	530	557	▲ 27
物件費	23	35	▲ 12
維持補修費	—	—	—
社会保障扶助費	—	—	—
負担金・補助金・交付金等	1,731	1,847	▲ 116
国直轄事業負担金	—	—	—
繰出金	—	—	—
金融収入	—	—	—
受取利息及び配当金	—	—	—
金融支出	394	407	▲ 12
地方債利息・手数料	394	407	▲ 12
他会計借入金利息等	—	—	—
特別収入	—	—	—
分担金及び負担金(災害復旧費)	—	—	—
国庫支出金(災害復旧費)	—	—	—
その他特別収入	—	—	—
特別支出	—	—	—
災害復旧費	—	—	—
その他特別支出	—	—	—
行政サービス活動収支差額	▲ 1,791	▲ 1,896	105

科 目	平成25年度 (A)	平成24年度 (B)	差 (A-B)
II 投資活動			
投資活動収入	2,505	938	1,567
分担金及び負担金 (公共施設等整備)	—	—	—
国庫支出金(公共施設等整備)	—	4	▲ 4
財産収入	—	—	—
基金繰入金(取崩額)	—	—	—
財政調整基金	—	—	—
その他の基金	—	—	—
貸付金元金回収収入	2,505	934	1,571
保証金等返還収入	—	—	—
その他投資活動収入	—	—	—
投資活動支出	834	1,339	▲ 505
公共施設等整備支出	—	2	▲ 2
基金積立金	—	—	—
財政調整基金	—	—	—
その他の基金	—	—	—
出資金	—	—	—
貸付金	834	1,337	▲ 503
保証金等支出	—	—	—
投資活動収支差額	1,671	▲ 401	2,072
行政活動キャッシュ・フロー収支差額	▲ 120	▲ 2,297	2,177
III 財務活動			
財務活動収入	—	—	—
地方債	—	—	—
他会計借入金等	—	—	—
基金繰入金(取崩額)	—	—	—
減債基金	—	—	—
基金借入金	—	—	—
その他財務活動収入	—	—	—
財務活動支出	—	—	—
地方債償還金	—	—	—
他会計借入金等償還金	—	—	—
ファイナンス・リース債務返済支出	—	—	—
基金積立金	—	—	—
減債基金	—	—	—
基金借入金償還金	—	—	—
財務活動収支差額	—	—	—
収支差額合計	▲ 120	▲ 2,297	2,177
一般財源等配分調整額	120	2,297	▲ 2,177
一般会計からの繰入金	—	—	—
一般会計への繰出金	—	—	—
前年度からの繰越金	—	—	—
形式収支	—	—	—
歳入歳出外現金受入額	—	—	—
歳入歳出外現金払出額	—	—	—
再計	—	—	—

純資産変動計算書

(単位:百万円)

区 分	開始残高 相 当	収支差額	内部取引	一般財源等 配分調整額	一般会計から の繰入金	一般会計への 繰出金	合 計
前期末残高	▲ 2,166	▲ 3,830	▲ 1,374	6,283	—	—	▲ 1,087
当期変動額	—	▲ 1,723	1,273	120	—	—	▲ 330
当期末残高	▲ 2,166	▲ 5,553	▲ 101	6,403	—	—	▲ 1,417

純資産変動分析表

(単位:百万円)

区 分	純資産増加	純資産減少	増加—減少	残 高	主な増減要因
前期末純資産残高				▲ 1,087	
【当期増減内容】					
I 固定資産のうち負債を伴わない額の増減					
①事業用資産(建設仮勘定を含む)	1				
②インフラ資産(建設仮勘定を含む)					
③その他		389			大阪府住宅供給公社貸付金の減 -1,648 地方債の償還等により +1,273
小 計	1	389	▲ 388		
II 資産の裏付けのない固定負債の増減					
①特別債					
②基金借入金					
③長期性債務(退職手当引当金等)	69				
小 計	69		69		
III その他の増減					
①その他の資産(負債を伴わないもの)		9			
②その他の負債(資産を伴わないもの)		2			
小 計		11	▲ 11		
I～IIIの増減合計	70	400	▲ 330		
当期末純資産残高				▲ 1,417	

事業類型：助成・啓発・指導・公権力型 部 局：住宅まちづくり部
事業名：居住企画事業

固定資産附属明細表（居住企画事業）

【住宅まちづくり部】

固定資産（有形）

（単位：百万円）

区 分	前期末 取得原価 ①	当期増加額 ②	当期減少額 ③	当期末 取得原価 ④=①+②-③	当期末減価 償却累計額 (減損を含む) ⑤	当期償却額 (減損を含む) ⑥	当期末残高 ④-⑤
事業用資産	3,980	1	-	3,981	-	-	3,981
土地	3,980	1	-	3,981	-	-	3,981
建物	-	-	-	-	-	-	-
工作物	-	-	-	-	-	-	-
立木竹	-	-	-	-	-	-	-
船舶	-	-	-	-	-	-	-
浮標等	-	-	-	-	-	-	-
航空機	-	-	-	-	-	-	-
インフラ資産	-	-	-	-	-	-	-
土地	-	-	-	-	-	-	-
建物	-	-	-	-	-	-	-
工作物	-	-	-	-	-	-	-
重要物品	-	-	-	-	-	-	-
図書	-	-	-	-	-	-	-
リース資産	-	-	-	-	-	-	-
ソフトウェア	2	-	0	2	-	0	2
建設仮勘定	-	-	-	-	-	-	-
合 計	3,982	1	0	3,982	-	0	3,982

固定資産（無形）

（単位：百万円）

区 分	前期末残高 ①	当期増加額 ②	当期減少額 ③	当期償却額 ④	当期末残高 ①+②-③
事業用資産	-	-	-	-	-
地上権	-	-	-	-	-
特許権等	-	-	-	-	-
インフラ資産	-	-	-	-	-
地上権	-	-	-	-	-
特許権等	-	-	-	-	-
合 計	-	-	-	-	-

注記（事業別財務諸表：居住企画事業）

1. 偶発債務

（1）債務保証または損失補償に係る債務負担行為のうち、履行すべき額が未確定なもの

主なもの

事項	期間	支出予定額
平成 25 年度大阪府住宅供給公社事業損失補償 【一般会計・住宅まちづくり部・居住企画事業】	平成 26 年度 ～ 平成 37 年度	28 億 67 百万円の借入金の 元金及び利子並びに清算金
平成 24 年度大阪府住宅供給公社事業損失補償 【一般会計・住宅まちづくり部・居住企画事業】	平成 26 年度 ～ 平成 36 年度	76 億 12 百万円の借入金の 元金及び利子並びに清算金
平成 23 年度大阪府住宅供給公社事業損失補償 【一般会計・住宅まちづくり部・居住企画事業】	平成 26 年度 ～ 平成 35 年度	42 億 46 百万円の借入金の 元金及び利子並びに清算金
平成 19 年度大阪府住宅供給公社事業損失補償 【一般会計・住宅まちづくり部・居住企画事業】	平成 26 年度 ～ 平成 31 年度	75 億円の借入金の元金及び 利子並びに清算金

事業類型：助成・啓発・指導・公権力型 部 局：住宅まちづくり部
事業名：居住企画事業

事業類型：助成・啓発・指導・公権力型 部 局：住宅まちづくり部
事業名：居住企画事業

2. 追加情報

(1) 利子補給等に係る債務負担行為の翌年度以降の支出予定額

主なもの

事項	期間	支出予定額
平成 22 年度大阪府住宅供給公社賃貸住宅建設等資金融資利子補給 【一般会計・住宅まちづくり部・居住企画事業】	平成 26 年度	2 億 22 百万円
平成 19 年度特定賃貸住宅建設資金融資利子補給 【一般会計・住宅まちづくり部・居住企画事業】	平成 26 年度 ～ 平成 30 年度	9 百万円
平成 10 年度特定賃貸住宅建設資金融資利子補給 【一般会計・住宅まちづくり部・居住企画事業】	平成 26 年度 ～ 平成 27 年度	1 百万円

(2) その他財務諸表の内容を理解するために必要と認められる事項

①事業の概要

居住に係る施策の企画調整、密集市街地整備の企画推進、市町村営住宅の建設・管理の指導監督及び大阪府住宅供給公社の業務の指導監督等を実施しています。

②当該事業に関し説明すべき固有の事項

資産の部における法人等出資金の内訳のうち、地方自治法第 238 条第 1 項第 6 号に規定する有価証券は、「国際文化公園都市（株）：20 百万円」です。

(6)府営住宅事業 (目) 府営住宅費 (目) 防災総務費

事業の概要

府営住宅は、住宅に困窮する低額所得者に対して低廉な家賃の賃貸住宅を供給することにより、府民の生活の安定と社会福祉の増進に寄与することを目的としている。これらの住宅への入居事務・維持管理等の業務を実施（平成25年度末管理戸数：137,819戸）。

(単位：円)

	金額	財 源 内 訳					
		国 庫	繰入金	繰越金	起債	附帯歳入	一般歳入
予算現額	173,697,461,810	25,950,582,000	23,519,164,000	1,937,444,450	69,505,000,000	52,776,078,000	9,193,360
決算額	153,044,844,920	16,621,030,000	23,313,340,575	1,937,445,262	65,506,000,000	51,172,530,937	7,191,633

※歳入歳出差引残額5,512,693,487円は翌年度へ繰越

事業の成果

■施策目標

- 平成24年3月に改定した「大阪府営住宅ストック総合活用計画」に基づき、都市型高齢社会・人口減少社会におけるまちづくりに向けて、府民の貴重な資産である府営住宅ストックを活用し、入居者に対し安全・安心・やさしさを確保するとともに、地域力の向上、まちの活力を創造する。

■施策成果

(1) 地域力向上に向けたまちづくりの推進・地域コミュニティの活性化と住民福祉の支援

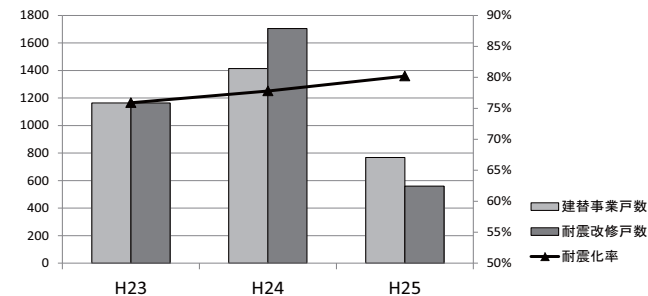
- 府営住宅のある全38市町のうち、35市町と「府営住宅を活用したまちづくりについての協議の場（まちづくり会議）」を設置した（平成25年度末）。
- 地元市と協議のうえ、空き室を福祉活動拠点（5団地）等に活用した。

(2) 安全・安心でやさしく暮らせる住まいづくり

- 府営住宅の建替え、改修等の事業を適切に選択し、良質な府営住宅ストックを形成した。

○平成25年度末の府営住宅耐震化（目標：平成32年度末までに95%以上）

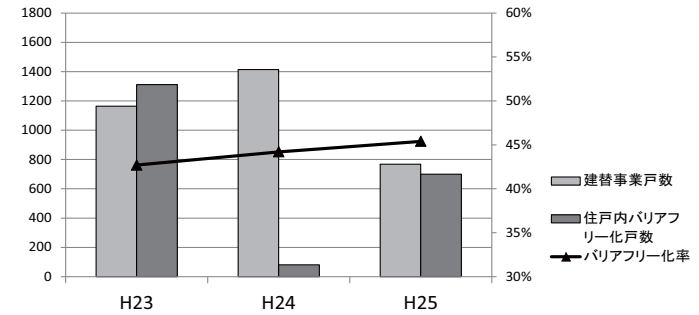
	平成23年度	平成24年度	平成25年度
建替事業戸数	1,164戸	1,414戸	768戸
耐震改修戸数	1,164戸	1,705戸	560戸
耐震化率	75.9%	77.8%	80.2%



○平成 25 年度末の府営住宅バリアフリー化

(目標：平成 32 年度末までに 60%以上)

	平成 23 年度	平成 24 年度	平成 25 年度
建替事業戸数	1,164 戸	1,414 戸	768 戸
住戸内バリアフリー化戸数	1,312 戸	81 戸	700 戸
バリアフリー化率	42.7%	44.2%	45.4%



(3) 経営の自律化の推進

- ・財政構造改革プラン（案）における平成 23 年度から平成 25 年度までの「歳入確保（取組額）」に向け、売却等を計画的に実施した。

(夕陽ヶ丘住宅活用用地売却収入 2,242 百万円 ほか)

	平成 23 年度	平成 24 年度	平成 25 年度	合 計
取組額 a	23 億円	54 億円	71 億円	148 億円
実績 c	36.4 億円	69.6 億円	84.9 億円	190.9 億円
実績比率 c/a	158.3%	128.9%	119.6%	129.0%

- ・滞納者への対策を強化

家賃収納率：平成 25 年度 98.92%（平成 24 年度 98.85%、平成 23 年度 99.05%）



【耐震改修事業（アウトフレーム工法）】

東鴻池第 2 住宅

■主な個別事業

(単位：円)

個別事業名称	予算現額	決算額	事業内容
【大阪府営住宅事業特別会計】			
1 職員費	1,162,146,000	1,153,759,613	職員の給料、職員手当等
2 総務費	4,688,687,000	4,659,254,043	大阪府営住宅事業特別会計に必要な事務費や市町村交付金等にかかる経費
3 一般会計繰出金	945,728,000	945,728,000	大阪府営住宅事業特別会計における収支差額の一般会計への繰出

4	公債管理特別会計繰出金	94,850,346,000	94,772,747,104	地方債の償還等にかかる公債管理特別会計への繰出
5	管理費	20,554,745,000	13,742,293,246	府営住宅の適正な管理のための管理事務費、計画修繕費等の維持管理費及び耐震性の低い住宅において改修の施工性や住宅経営上の観点等から入居者への適切な対応を図りながら行う用途廃止にかかる経費 ※翌年度繰越額 6,527,176,000 円
6	管理委託料	12,443,293,000	10,873,538,215	府営住宅の適正な管理のための府営住宅指定管理者との管理運營業務契約に基づく管理運営委託経費及び維持修繕費等の維持管理にかかる経費 ※翌年度繰越額 1,450,612,000 円
7	用地活用推進事業費	411,251,000	378,128,727	府営住宅等の建替等に伴い生み出した用地において、民間の企画力・資金力を有効に活用しながら、多様な住宅や地域の活性化につながる施設を導入するなど、用地の効率的な活用を行うとともに、敷地等の適正な管理を行うための経費
8	建設事業費	15,911,679,000	8,729,796,455	耐震化をはじめ、良好な居住環境を備えた府営住宅の建設等整備を行うための経費 ※翌年度繰越額 7,049,708,000 円
9	民活整備費	7,661,878,000	5,287,274,524	民間事業者の企画力・技術力等を活用した「民活手法」を導入し、民間による住宅や施設と一体的な整備を行うための経費 ※翌年度繰越額 2,340,000,000 円
10	耐震改修事業費	3,716,454,450	3,151,382,653	既存府営住宅の耐震改修工事を行うための経費 ※翌年度繰越額 556,582,750 円
11	既存中層住宅エレベーター設置事業費	1,291,503,000	664,162,855	既存府営住宅を良質なストックとするために、既存中層住宅にエレベーターを設置するための経費 ※翌年度繰越額 615,929,480 円
12	府営住宅整備基金積立金	10,062,973,000	8,679,240,998	府営住宅の用地取得及び既存府営住宅の整備のため、用地処分金等を府営住宅整備基金へ積み立てるもの

貸借対照表 (平成26年3月31日現在)

(単位：百万円)

科 目	平成25年度 (A)	平成24年度 (B)	差 (A-B)	科 目	平成25年度 (A)	平成24年度 (B)	差 (A-B)
資産の部				負債の部			
I 流動資産	8,317	4,659	3,658	I 流動負債	39,434	72,424	▲ 32,991
現金預金	5,513	1,937	3,576	地方債	39,363	72,353	▲ 32,990
歳計現金等	5,513	1,937	3,576	短期借入金	—	—	—
歳入歳出外現金	—	—	—	他会計借入金	—	—	—
未収金	3,185	3,207	▲ 22	その他短期借入金	—	—	—
税未収金	—	—	—	賞与引当金	70	71	▲ 1
その他未収金	3,185	3,207	▲ 22	未払金	—	—	—
不納欠損引当金	▲ 381	▲ 486	105	支払保証債務	—	—	—
基金	—	—	—	その他未払金	—	—	—
財政調整基金	—	—	—	還付未済金	—	—	—
減債基金	—	—	—	リース債務	—	—	—
短期貸付金	—	—	—	その他流動負債	—	—	—
貸倒引当金	—	—	—	II 固定負債	323,396	297,726	25,670
その他流動資産	—	—	—	地方債	322,072	296,142	25,930
II 固定資産	774,707	780,682	▲ 5,975	長期借入金	—	—	—
事業用資産	732,101	745,607	▲ 13,506	他会計借入金	—	—	—
有形固定資産	732,101	745,607	▲ 13,506	その他長期借入金	—	—	—
土地	175,650	177,426	▲ 1,777	退職手当引当金	1,324	1,583	▲ 260
建物	549,655	562,329	▲ 12,674	その他引当金	—	—	—
工作物	6,796	5,851	945	リース債務	—	—	—
立木竹	—	—	—	その他固定負債	—	—	—
船舶	—	—	—	負債の部合計	362,830	370,150	▲ 7,320
浮標等	—	—	—	純資産の部			
航空機	—	—	—	純資産	420,194	415,191	5,003
無形固定資産	—	—	—	(うち当期純資産増減額)	5,003	▲ 1,135	6,138
地上権	—	—	—				
特許権等	—	—	—				
インフラ資産	—	—	—				
有形固定資産	—	—	—				
土地	—	—	—				
建物	—	—	—				
工作物	—	—	—				
無形固定資産	—	—	—				
地上権	—	—	—				
特許権等	—	—	—				
重要物品	0	0	—				
図書	—	—	—				
リース資産	—	—	—				
ソフトウェア	17	38	▲ 20				
建設仮勘定	19,957	15,938	4,019				
投資その他の資産	22,631	19,100	3,532				
出資金	—	—	—				
法人等出資金	—	—	—				
公営企業会計出資金	—	—	—				
長期貸付金	—	—	—				
貸倒引当金	—	—	—				
基金	22,631	19,100	3,531				
減債基金	—	—	—				
減債基金借入金	—	—	—				
その他の基金	22,631	19,100	3,531				
その他基金借入金	—	—	—				
その他債権	0	—	0				
資産の部合計	783,024	785,341	▲ 2,317	純資産の部合計	420,194	415,191	5,003
				負債及び純資産の部合計	783,024	785,341	▲ 2,317

行政コスト計算書 (自平成25年4月1日・至平成26年3月31日) (単位: 百万円)

科 目	平成25年度 (A)	平成24年度 (B)	差 (A-B)
通常収支の部			
I 行政収支の部			
1 行政収入	71,152	52,508	18,644
地方税	—	—	—
地方譲与税	—	—	—
市町村たばこ税府交付金	—	—	—
地方特例交付金	—	—	—
地方交付税	—	—	—
交通安全対策特別交付金	—	—	—
分担金及び負担金(行政費用充当)	20	—	20
使用料及び手数料	41,756	41,779	▲ 23
国庫支出金(行政費用充当)	8,936	1,669	7,267
財産収入	318	318	0
寄附金	—	—	—
繰入金	19,111	7,898	11,213
特別会計繰入金	19,111	7,898	11,213
公営企業会計繰入金	—	—	—
税諸収入	—	—	—
事業収入(特別会計)	—	—	—
その他行政収入	1,010	845	166
2 行政費用	144,695	91,594	53,101
税連動費用	—	—	—
給与関係費	1,094	1,160	▲ 66
物件費	17,517	5,921	11,596
維持補修費	9,373	7,417	1,956
社会保障扶助費	—	—	—
負担金・補助金・交付金等	4,956	5,338	▲ 382
国直轄事業負担金	—	—	—
繰出金	89,743	49,314	40,430
減価償却費	21,843	21,507	336
債務保証費	—	—	—
不納欠損引当金繰入額	232	325	▲ 93
貸倒引当金繰入額	—	—	—
賞与引当金繰入額	70	71	▲ 1
退職手当引当金繰入額	▲ 136	541	▲ 677
その他引当金繰入額	—	—	—
その他行政費用	2	—	2
行政収支差額	▲ 73,543	▲ 39,085	▲ 34,457

科 目	平成25年度 (A)	平成24年度 (B)	差 (A-B)
II 金融収支の部			
1 金融収入	15	18	▲ 3
受取利息及び配当金	15	18	▲ 3
2 金融費用	5,240	5,644	▲ 404
地方債利息・手数料	5,238	5,636	▲ 399
地方債発行差金	—	—	—
他会計借入金利息等	2	8	▲ 5
金融収支差額	▲ 5,225	▲ 5,625	401
通常収支差額	▲ 78,767	▲ 44,711	▲ 34,057
特別収支の部			
1 特別収入	14,400	33,159	▲ 18,758
分担金及び負担金(公共施設等整備)	—	—	—
分担金及び負担金(災害復旧費)	—	—	—
国庫支出金(公共施設等整備)	7,685	10,810	▲ 3,126
国庫支出金(災害復旧費)	—	—	—
固定資産売却益	6,525	6,357	167
その他特別収入	191	15,991	▲ 15,800
2 特別費用	1,435	10,362	▲ 8,927
固定資産売却損	24	91	▲ 67
固定資産除却損	1,409	452	956
災害復旧費	—	—	—
その他特別費用	3	9,819	▲ 9,816
特別収支差額	12,965	22,797	▲ 9,831
当期収支差額	▲ 65,802	▲ 21,914	▲ 43,888
一般財源等配分調整額	▲ 939	729	▲ 1,668
一般会計からの繰入金	—	—	—
一般会計への繰出金	946	979	▲ 33
再計	▲ 67,687	▲ 22,164	▲ 45,523

事業類型: 施設運営型 部 局: 住宅まちづくり部
事業名: 府営住宅事業

キャッシュ・フロー計算書 (自平成25年4月1日・至平成26年3月31日) (単位:百万円)

科 目	平成25年度 (A)	平成24年度 (B)	差 (A-B)
I 行政サービス活動			
行政収入	70,713	51,862	18,851
地方税	—	—	—
地方譲与税	—	—	—
市町村たばこ税府交付金	—	—	—
地方特例交付金	—	—	—
地方交付税	—	—	—
交通安全対策特別交付金	—	—	—
分担金及び負担金 (行政支出充当)	20	—	20
使用料及び手数料	41,698	41,286	412
国庫支出金(行政支出充当)	8,936	1,669	7,267
財産収入	318	318	0
寄附金	—	—	—
繰入金	19,111	7,898	11,213
特別会計繰入金	19,111	7,898	11,213
公営企業会計繰入金	—	—	—
税諸収入	—	—	—
事業収入(特別会計)	—	—	—
その他行政収入	629	691	▲ 62
行政支出	127,784	74,763	53,021
税連動支出	—	—	—
給与関係費	1,165	1,218	▲ 53
物件費	17,517	5,921	11,596
維持補修費	9,373	7,417	1,956
社会保障扶助費	—	—	—
負担金・補助金・交付金等	4,956	5,338	▲ 382
国直轄事業負担金	—	—	—
繰入金	94,773	54,870	39,903
金融収入	15	18	▲ 3
受取利息及び配当金	15	18	▲ 3
金融支出	211	88	123
地方債利息・手数料	208	80	128
他会計借入金利息等	2	8	▲ 5
特別収入	—	—	—
分担金及び負担金(災害復旧費)	—	—	—
国庫支出金(災害復旧費)	—	—	—
その他特別収入	—	—	—
特別支出	—	—	—
災害復旧費	—	—	—
その他特別支出	—	—	—
行政サービス活動収支差額	▲ 57,266	▲ 22,971	▲ 34,295

科 目	平成25年度 (A)	平成24年度 (B)	差 (A-B)
II 投資活動			
投資活動収入	21,324	23,279	▲ 1,954
分担金及び負担金 (公共施設等整備)	—	—	—
国庫支出金(公共施設等整備)	7,685	10,810	▲ 3,126
財産収入	8,491	6,960	1,531
基金繰入金(取崩額)	5,148	5,494	▲ 346
財政調整基金	—	—	—
その他の基金	5,148	5,494	▲ 346
貸付金元金回収収入	—	—	—
保証金等返還収入	0	14	▲ 14
その他投資活動収入	—	—	—
投資活動支出	24,105	29,325	▲ 5,221
公共施設等整備支出	15,425	22,131	▲ 6,706
基金積立金	8,679	7,194	1,485
財政調整基金	—	—	—
その他の基金	8,679	7,194	1,485
出資金	—	—	—
貸付金	—	—	—
保証金等支出	0	—	0
投資活動収支差額	▲ 2,780	▲ 6,047	3,266
行政活動キャッシュ・フロー収支差額	▲ 60,046	▲ 29,017	▲ 31,029
III 財務活動			
財務活動収入	65,506	31,204	34,302
地方債	65,506	31,204	34,302
他会計借入金等	—	—	—
基金繰入金(取崩額)	—	—	—
減債基金	—	—	—
基金借入金	—	—	—
その他財務活動収入	—	—	—
財務活動支出	—	—	—
地方債償還金	—	—	—
他会計借入金等償還金	—	—	—
ファイナンス・リース債務返済支出	—	—	—
基金積立金	—	—	—
減債基金	—	—	—
基金借入金償還金	—	—	—
財務活動収支差額	65,506	31,204	34,302
収支差額合計	5,460	2,187	3,273
一般財源等配分調整額	▲ 939	729	▲ 1,668
一般会計からの繰入金	—	—	—
一般会計への繰出金	946	979	▲ 33
前年度からの繰越金	1,937	—	1,937
形式収支	5,513	1,937	3,575
歳入歳出外現金受入額	—	—	—
歳入歳出外現金払出額	—	—	—
再計	5,513	1,937	3,575

純資産変動計算書

(単位: 百万円)

区 分	開始残高 相 当	収支差額	内部取引	一般財源等 配分調整額	一般会計から の繰入金	一般会計への 繰出金	合 計
前期末残高	405,825	▲ 9,396	29,091	▲ 9,351	—	979	415,191
当期変動額	—	▲ 65,802	72,690	▲ 939	—	946	5,003
当期末残高	405,825	▲ 75,198	101,781	▲ 10,290	—	1,924	420,194

純資産変動分析表

(単位: 百万円)

区 分	純資産増加	純資産減少	増加－減少	残 高	主な増減要因
前期末純資産残高				415,191	
【当期増減内容】					
I 固定資産のうち負債を伴わない額の増減					
①事業用資産(建設仮勘定を含む)		3,992			事業実施等による資産の増 +9,184 管理する資産の減価償却 -18,671 地方債の償還等により +5,494
②インフラ資産(建設仮勘定を含む)					
③その他	5,077				住宅整備基金の積増し +3,531 地方債の償還により +1,566
小 計	5,077	3,992	1,085		
II 資産の裏付けのない固定負債の増減					
①特別債					
②基金借入金					
③長期性債務(退職手当引当金等)	260				
小 計	260		260		
III その他の増減					
①その他の資産(負債を伴わないもの)	3,658				収支により +3,575
②その他の負債(資産を伴わないもの)	1				
小 計	3,659		3,659		
I～IIIの増減合計	8,996	3,992	5,003		
当期末純資産残高				420,194	

事業類型：施設運営型 部 局：住宅まちづくり部
事業名：府営住宅事業

事業類型：施設運営型 部 局：住宅まちづくり部
事業名：府営住宅事業

固定資産附属明細表（府営住宅事業）

【住宅まちづくり部】

固定資産（有形）

（単位：百万円）

区 分	前期末 取得原価 ①	当期増加額 ②	当期減少額 ③	当期末 取得原価 ④=①+②-③	当期末減価 償却累計額 (減損を含む) ⑤	当期償却額 (減損を含む) ⑥	当期末残高 ④-⑤
事業用資産	1,212,559	20,523	15,357	1,217,725	485,624	21,823	732,101
土地	177,426	7,034	8,810	175,650	—	—	175,650
建物	1,010,478	12,010	6,496	1,015,992	466,337	21,340	549,655
工作物	24,655	1,479	51	26,083	19,286	483	6,796
立木竹	—	—	—	—	—	—	—
船舶	—	—	—	—	—	—	—
浮標等	—	—	—	—	—	—	—
航空機	—	—	—	—	—	—	—
インフラ資産	—	—	—	—	—	—	—
土地	—	—	—	—	—	—	—
建物	—	—	—	—	—	—	—
工作物	—	—	—	—	—	—	—
重要物品	7	27	27	7	7	—	0
図書	—	—	—	—	—	—	—
リース資産	—	—	—	—	—	—	—
ソフトウェア	38	0	21	17	—	20	17
建設仮勘定	15,938	27,195	23,177	19,957	—	—	19,957
合 計	1,228,542	47,746	38,582	1,237,706	485,631	21,843	752,075

固定資産（無形）

（単位：百万円）

区 分	前期末残高 ①	当期増加額 ②	当期減少額 ③	当期償却額 ④	当期末残高 ①+②-③
事業用資産	—	—	—	—	—
地上権	—	—	—	—	—
特許権等	—	—	—	—	—
インフラ資産	—	—	—	—	—
地上権	—	—	—	—	—
特許権等	—	—	—	—	—
合 計	—	—	—	—	—

注記（事業別財務諸表・府営住宅事業）

1. 追加情報

（1）固定資産の減損の状況

（行政財産）

減損の兆候があるもの（減損を認識した場合を除く）

用途	種類	場所	帳簿価額（円）	減損の兆候の概要	複数の固定資産を一体として行政サービスを提供するものと認めた理由	減損を認識しない根拠
府営住宅 竹城台第4 外32住宅	土地	堺市南区竹城 台4丁 外	13,353,974,343	使用低下の見込み （建替えによる募集制限等）	—	（建替え後）回復の見込み
	建物		83,144,517,228	使用低下の見込み （建替えによる募集制限等）	一体として府営住宅としての用を成しているため	（建替え後）回復の見込み
	工作物		2,768,809,809			
府営住宅 八尾北久宝寺 外21住宅	土地	八尾市北久宝 寺2丁目 外	20,498,407,033	使用低下の見込み （耐震改修による募集制限等）	—	（耐震改修後）回復の見込み
	建物		17,081,074,820	使用低下の見込み （耐震改修による募集制限等）	一体として府営住宅としての用を成しているため	（耐震改修後）回復の見込み
	工作物		9,726,507			
府営住宅 狭山 外18住宅	土地	大阪狭山市西 山台4丁目 外	15,202,483,245	使用低下の見込み（一部用途廃止予定）	—	使用を継続
	建物		12,094,078,481	使用低下の見込み（一部用途廃止予定）	一体として府営住宅としての用を成しているため	使用を継続
	工作物		23,862,383			

事業類型：施設運営型 部 局：住宅まちづくり部
事業名：府営住宅事業

事業類型：施設運営型 部 局：住宅まちづくり部
事業名：府営住宅事業

用途	種類	場所	帳簿価額（円）	減損の兆候の概要	複数の固定資産を一体として行政サービスを提供するものと認められた理由	減損を認識しない根拠
府営住宅 赤坂台3丁 外4住宅	土地	堺市南区赤坂台3 丁 外	3,605,574,000	使用低下の見込み （改修・一部用途廃止予定）	—	使用を継続・（改修後）回復 の見込み
	建物		4,467,562,418	使用低下の見込み （改修・一部用途廃止予定）	一体として府営住宅と しての用を成している ため	使用を継続・（改修後）回復 の見込み
	工作物		19			
府営住宅千里古 江台・吹田古江台	土地	吹田市古江台4丁 目	866,041,559	使用低下の見込み（建替え・耐震 改修による募集制限等）	—	（建替え・耐震改修後） 回復の見込み
	建物		5,353,252,399	使用低下の見込み（建替え・耐震 改修による募集制限等）	一体として府営住宅と しての用を成している ため	（建替え・耐震改修後） 回復の見込み
	工作物		277,338,853			

(2) その他財務諸表の内容を理解するために必要と認められる事項

事業の概要

府営住宅の企画・整備・運営・管理等を行っています。

(7)タウン推進事業 (目) タウン推進費

事業の概要

平成 23 年度末に廃止した地域整備事業会計の事業を引き継ぎ、南大阪湾岸地区（りんくうタウン）、阪南丘陵地区（阪南スカイタウン）等の産業用地等の管理、処分等を実施。

(単位：円)

	金額	財 源 内 訳			
		国 庫	起 債	附帯歳入	一般歳入
予 算 現 額	665,029,000	0	0	102,182,000	562,847,000
決 算 額	623,387,004	0	0	84,531,379	538,855,625

事業の成果

■施策目標

(1) クールジャパンフロントまちづくり事業

- ・りんくうタウンの活性化、国内外からの集客拠点の形成に向けて、クールジャパンフロントのまちづくりを推進するため、りんくうタウンに日本のマンガ、アニメをはじめとした日本文化に関する様々なものを集積し、国内外からの観光集客により恒常的に賑わうまちを目指すため、開発運営候補事業者や出展候補企業の開拓及び誘致活動を実施し、まちづくりの実現を目指す。

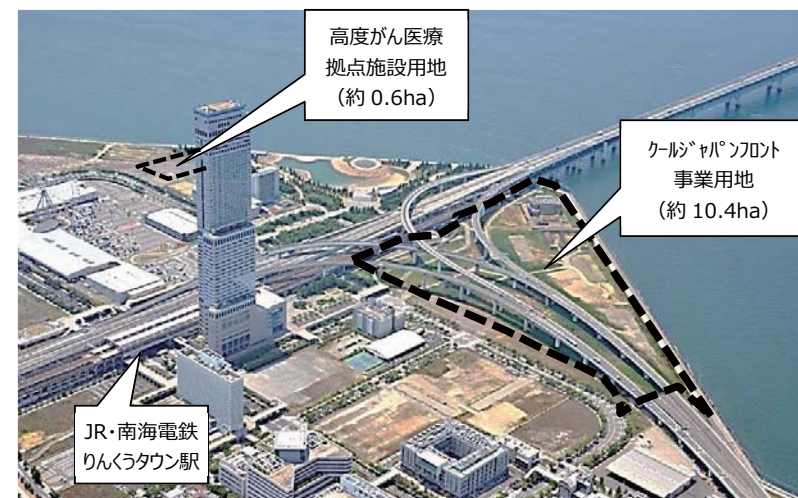
(2) 国際医療交流の拠点づくり促進事業

- ・りんくうタウンにおける国際医療交流の拠点づくりを促進するため、国と地方の協働プロジェクトである「国際医療交流の拠点づくり(りんくうタウン・泉野市域)地域活性化総合特区」における府の役割として、総合特区の実現をけん引する施設に立地インセンティブを措置し、拠点となる高度がん医療施設の整備事業を支援する。併せて府民の健康増進の拠点づくりを目指す。

■施策成果

(1) クールジャパンフロントのまちづくり事業

- ・クールジャパンフロントのまちづくりの全体スキームの構築や、出展候補企業への参画の打診、出展調整などの業務を行った。
- ・この結果、民間企業において事業への関心が高くなってきたことから、まちの開発及び運営を行う事業者の公募実施の方針を決定した。



(2) 国際医療交流の拠点づくり

- ・国際医療交流の拠点となる高度がん医療施設の事業予定地を分譲した。

■ 主な個別事業

(単位：円)

個別事業名称	予算現額	決算額	事業内容
1 タウン管理費	489,837,000	454,645,987	りんくうタウン駅の公共施設の維持管理、維持補修及びタウン推進事業の所管に属する事務を実施
2 りんくうタウン事業費	159,999,000	156,728,454	りんくうタウンの府有財産に関する維持管理及び分譲業務用地又は定期借地にかかる土地不動産鑑定・分筆測量登記等を実施
3 クールジャパンフロントまちづくり事業費	4,508,000	4,278,750	クールジャパンフロントのまちづくりにおける全体スキームの構築や、出展候補企業に対するまちづくりへの参画打診などの業務を実施

《参考》

○りんくうタウン及び阪南スカイタウンにおける分譲・定期借地の契約状況（平成25年度末）

- ・りんくうタウンにおいては、平成15年度に本格導入した定期借地方式やインセンティブの活用により、計画面積218.2haの内、契約済面積212.5ha、契約率97.4%となっている。
- ・阪南スカイタウンにおいては、造成工事が終了し、計画面積101.9haの内、契約済面積91.8ha、契約率90.1%となっており、居住人口約4,600人（1,540世帯）となっている。

貸借対照表 (平成26年3月31日現在)

(単位：百万円)

科 目	平成25年度 (A)	平成24年度 (B)	差 (A-B)	科 目	平成25年度 (A)	平成24年度 (B)	差 (A-B)
資産の部				負債の部			
I 流動資産	20,677	27,258	▲ 6,581	I 流動負債	22,025	15,293	6,733
現金預金	—	—	—	地方債	21,979	15,267	6,712
歳計現金等	—	—	—	短期借入金	—	—	—
歳入歳出外現金	—	—	—	他会計借入金	—	—	—
未収金	5	5	▲ 0	その他短期借入金	—	—	—
税未収金	—	—	—	賞与引当金	26	26	▲ 0
その他未収金	5	5	▲ 0	未払金	—	—	—
不納欠損引当金	▲ 4	▲ 2	▲ 1	支払保証債務	—	—	—
基金	12,062	14,100	▲ 2,038	その他未払金	—	—	—
財政調整基金	—	—	—	還付未済金	—	—	—
減債基金	12,062	14,100	▲ 2,038	リース債務	—	—	—
短期貸付金	—	—	—	その他流動負債	21	—	21
貸倒引当金	—	—	—	II 固定負債	18,203	40,264	▲ 22,061
その他流動資産	8,614	13,156	▲ 4,542	地方債	17,768	39,747	▲ 21,979
II 固定資産	54,289	70,577	▲ 16,288	長期借入金	—	—	—
事業用資産	14,630	15,614	▲ 984	他会計借入金	—	—	—
有形固定資産	14,630	15,614	▲ 984	その他長期借入金	—	—	—
土地	7,031	7,031	—	退職手当引当金	435	517	▲ 82
建物	7,599	7,985	▲ 386	その他引当金	—	—	—
工作物	0	598	▲ 598	リース債務	—	—	—
立木竹	—	—	—	その他固定負債	—	—	—
船舶	—	—	—	負債の部合計	40,228	55,556	▲ 15,328
浮標等	—	—	—	純資産の部			
航空機	—	—	—	純資産	34,738	42,279	▲ 7,541
無形固定資産	—	—	—	(うち当期純資産増減額)	▲ 7,541	65,614	▲ 73,154
地上権	—	—	—				
特許権等	—	—	—				
インフラ資産	—	—	—				
有形固定資産	—	—	—				
土地	—	—	—				
建物	—	—	—				
工作物	—	—	—				
無形固定資産	—	—	—				
地上権	—	—	—				
特許権等	—	—	—				
重要物品	—	—	—				
図書	—	—	—				
リース資産	—	—	—				
ソフトウェア	—	—	—				
建設仮勘定	—	—	—				
投資その他の資産	39,659	54,962	▲ 15,303				
出資金	14,315	17,389	▲ 3,074				
法人等出資金	4,101	8,087	▲ 3,986				
公営企業会計出資金	10,214	9,303	911				
長期貸付金	—	—	—				
貸倒引当金	—	—	—				
基金	6,100	18,162	▲ 12,062				
減債基金	6,100	18,162	▲ 12,062				
減債基金借入金	—	—	—				
その他の基金	—	—	—				
その他基金借入金	—	—	—				
その他債権	19,244	19,411	▲ 167				
資産の部合計	74,966	97,835	▲ 22,869	純資産の部合計	34,738	42,279	▲ 7,541
				負債及び純資産の部合計	74,966	97,835	▲ 22,869

事業類型：社会資本整備型 部 局：住宅まちづくり部
事業名：タウン推進事業

行政コスト計算書 (自平成25年4月1日・至平成26年3月31日) (単位：百万円)

科 目	平成25年度 (A)	平成24年度 (B)	差 (A-B)
通常収支の部			
I 行政収支の部			
1 行政収入	6,932	697	6,235
地方税	—	—	—
地方譲与税	—	—	—
市町村たばこ税府交付金	—	—	—
地方特例交付金	—	—	—
地方交付税	—	—	—
交通安全対策特別交付金	—	—	—
分担金及び負担金(行政費用充当)	—	—	—
使用料及び手数料	2	2	0
国庫支出金(行政費用充当)	—	—	—
財産収入	2,209	506	1,703
寄附金	4,594	—	4,594
繰入金	5	—	5
特別会計繰入金	—	—	—
公営企業会計繰入金	5	—	5
税諸収入	—	—	—
事業収入(特別会計)	—	—	—
その他行政収入	121	189	▲ 68
2 行政費用	5,574	6,278	▲ 704
税連動費用	—	—	—
給与関係費	367	398	▲ 30
物件費	25	47	▲ 22
維持補修費	427	226	200
社会保障扶助費	—	—	—
負担金・補助金・交付金等	165	2,820	▲ 2,656
国直轄事業負担金	—	—	—
繰出金	—	—	—
減価償却費	975	903	72
債務保証費	—	—	—
不納欠損引当金繰入額	1	—	1
貸倒引当金繰入額	—	—	—
賞与引当金繰入額	26	26	▲ 0
退職手当引当金繰入額	▲ 42	66	▲ 108
その他引当金繰入額	—	—	—
その他行政費用	3,630	1,792	1,838
行政収支差額	1,359	▲ 5,581	6,940

科 目	平成25年度 (A)	平成24年度 (B)	差 (A-B)
II 金融収支の部			
1 金融収入	58	58	—
受取利息及び配当金	58	58	—
2 金融費用	329	461	▲ 132
地方債利息・手数料	329	461	▲ 132
地方債発行差金	—	—	—
他会計借入金利息等	—	—	—
金融収支差額	▲ 271	▲ 403	132
通常収支差額	1,088	▲ 5,984	7,072
特別収支の部			
1 特別収入	—	68,436	▲ 68,436
分担金及び負担金(公共施設等整備)	—	—	—
分担金及び負担金(災害復旧費)	—	—	—
国庫支出金(公共施設等整備)	—	—	—
国庫支出金(災害復旧費)	—	—	—
固定資産売却益	—	—	—
その他特別収入	—	68,436	▲ 68,436
2 特別費用	9	480	▲ 471
固定資産売却損	—	469	▲ 469
固定資産除却損	9	—	9
災害復旧費	—	—	—
その他特別費用	—	11	▲ 11
特別収支差額	▲ 9	67,956	▲ 67,965
当期収支差額	1,079	61,972	▲ 60,893
一般財源等配分調整額	▲ 9,489	2,635	▲ 12,124
一般会計からの繰入金	—	—	—
一般会計への繰出金	—	—	—
再計	▲ 8,410	64,607	▲ 73,017

キャッシュ・フロー計算書 (自平成25年4月1日・至平成26年3月31日) (単位:百万円)

科 目	平成25年度 (A)	平成24年度 (B)	差 (A-B)
I 行政サービス活動			
行政収入	7,048	823	6,225
地方税	—	—	—
地方譲与税	—	—	—
市町村たばこ税交付金	—	—	—
地方特例交付金	—	—	—
地方交付税	—	—	—
交通安全対策特別交付金	—	—	—
分担金及び負担金 (行政支出充当)	—	—	—
使用料及び手数料	2	2	0
国庫支出金(行政支出充当)	—	—	—
財産収入	2,237	523	1,714
寄附金	4,594	—	4,594
繰入金	5	—	5
特別会計繰入金	—	—	—
公営企業会計繰入金	5	—	5
税諸収入	—	—	—
事業収入(特別会計)	—	—	—
その他行政収入	209	298	▲ 89
行政支出	1,049	3,588	▲ 2,538
税連動支出	—	—	—
給与関係費	433	494	▲ 61
物件費	25	47	▲ 22
維持補修費	427	226	200
社会保障扶助費	—	—	—
負担金・補助金・交付金等	165	2,820	▲ 2,656
国直轄事業負担金	—	—	—
繰出金	—	—	—
金融収入	58	58	—
受取利息及び配当金	58	58	—
金融支出	46	24	22
地方債利息・手数料	46	24	22
他会計借入金利息等	—	—	—
特別収入	—	—	—
分担金及び負担金(災害復旧費)	—	—	—
国庫支出金(災害復旧費)	—	—	—
その他特別収入	—	—	—
特別支出	—	—	—
災害復旧費	—	—	—
その他特別支出	—	—	—
行政サービス活動収支差額	6,011	▲ 2,730	8,741

科 目	平成25年度 (A)	平成24年度 (B)	差 (A-B)
II 投資活動			
投資活動収入	3,478	95	3,383
分担金及び負担金 (公共施設等整備)	—	—	—
国庫支出金(公共施設等整備)	—	—	—
財産収入	—	19	▲ 19
基金繰入金(取崩額)	—	—	—
財政調整基金	—	—	—
その他の基金	—	—	—
貸付金元金回収収入	72	76	▲ 4
保証金等返還収入	—	—	—
その他投資活動収入	3,406	—	3,406
投資活動支出	—	—	—
公共施設等整備支出	—	—	—
基金積立金	—	—	—
財政調整基金	—	—	—
その他の基金	—	—	—
出資金	—	—	—
貸付金	—	—	—
保証金等支出	—	—	—
投資活動収支差額	3,478	95	3,383
行政活動キャッシュ・フロー収支差額	9,489	▲ 2,635	12,124
III 財務活動			
財務活動収入	—	—	—
地方債	—	—	—
他会計借入金等	—	—	—
基金繰入金(取崩額)	—	—	—
減債基金	—	—	—
基金借入金	—	—	—
その他財務活動収入	—	—	—
財務活動支出	—	—	—
地方債償還金	—	—	—
他会計借入金等償還金	—	—	—
ファイナンス・リース債務返済支出	—	—	—
基金積立金	—	—	—
減債基金	—	—	—
基金借入金償還金	—	—	—
財務活動収支差額	—	—	—
収支差額合計	9,489	▲ 2,635	12,124
一般財源等配分調整額	▲ 9,489	2,635	▲ 12,124
一般会計からの繰入金	—	—	—
一般会計への繰出金	—	—	—
前年度からの繰越金	—	—	—
形式収支	—	—	—
歳入歳出外現金受入額	—	—	—
歳入歳出外現金払出額	—	—	—
再計	—	—	—

純資産変動計算書

(単位:百万円)

区 分	開始残高 相 当	収支差額	内部取引	一般財源等 配分調整額	一般会計から の繰入金	一般会計への 繰出金	合 計
前期末残高	—	30,963	▲ 22,328	33,644	—	—	42,279
当期変動額	—	1,079	870	▲ 9,489	—	—	▲ 7,541
当期末残高	—	32,042	▲ 21,458	24,155	—	—	34,738

純資産変動分析表

(単位:百万円)

区 分	純資産増加	純資産減少	増加ー減少	残 高	主な増減要因
前期末純資産残高				42,279	
【当期増減内容】					
I 固定資産のうち負債を伴わない額の増減					
①事業用資産(建設仮勘定を含む)		984			管理する資産の除却・減価償却等 -984
②インフラ資産(建設仮勘定を含む)					
③その他		37			
小 計		1,021	▲ 1,021		
II 資産の裏付けのない固定負債の増減					
①特別債					
②基金借入金					
③長期性債務(退職手当引当金等)	82				
小 計	82		82		
III その他の増減					
①その他の資産(負債を伴わないもの)		6,581			減債基金の減 -2,038 棚卸資産(完成土地)の減 -4,542
②その他の負債(資産を伴わないもの)		21			
小 計		6,602	▲ 6,602		
I ~ IIIの増減合計	82	7,623	▲ 7,541		
当期末純資産残高				34,738	

固定資産附属明細表 (タウン推進事業)

【住宅まちづくり部】

固定資産 (有形)

(単位: 百万円)

区 分	前期末 取得原価 ①	当期増加額 ②	当期減少額 ③	当期末 取得原価 ④=①+②-③	当期末減価 償却累計額 (減損を含む) ⑤	当期償却額 (減損を含む) ⑥	当期末残高 ④-⑤
事業用資産	16,517	—	212	16,306	1,676	975	14,630
土地	7,031	—	—	7,031	—	—	7,031
建物	8,339	—	—	8,339	739	386	7,599
工作物	1,148	—	212	936	936	589	0
立木竹	—	—	—	—	—	—	—
船舶	—	—	—	—	—	—	—
浮標等	—	—	—	—	—	—	—
航空機	—	—	—	—	—	—	—
インフラ資産	—	—	—	—	—	—	—
土地	—	—	—	—	—	—	—
建物	—	—	—	—	—	—	—
工作物	—	—	—	—	—	—	—
重要物品	—	—	—	—	—	—	—
図書	—	—	—	—	—	—	—
リース資産	—	—	—	—	—	—	—
ソフトウェア	—	—	—	—	—	—	—
建設仮勘定	—	—	—	—	—	—	—
合 計	16,517	—	212	16,306	1,676	975	14,630

固定資産 (無形)

(単位: 百万円)

区 分	前期末残高 ①	当期増加額 ②	当期減少額 ③	当期償却額 ④	当期末残高 ①+②-③
事業用資産	—	—	—	—	—
地上権	—	—	—	—	—
特許権等	—	—	—	—	—
インフラ資産	—	—	—	—	—
地上権	—	—	—	—	—
特許権等	—	—	—	—	—
合 計	—	—	—	—	—

事業類型: 社会資本整備型 部 局: 住宅まちづくり部
事業名: タウン推進事業

事業類型：社会資本整備型 部 局：住宅まちづくり部
事業名：タウン推進事業

注記（事業別財務諸表：タウン推進事業）

1. 追加情報

（1）その他財務諸表の内容を理解するために必要と認められる事項

①事業の概要

平成 23 年度末に廃止した地域整備事業会計の事業を引き継ぎ、南大阪湾岸地区（りんくうタウン）、阪南丘陵地区（阪南スカイタウン）等の産業用地等の管理、処分等を行っています。

②事業に関し説明すべき固有の事項

○ 当年度における分譲の状況

	分譲収入額	分譲進捗率
南大阪湾岸地区	1,974 百万円	27.9%
阪南丘陵地区	194 百万円	7.1%
合計	2,168 百万円	10.4%

（注）分譲進捗率は、当年度に分譲した面積を、各地区の期首面積からまちづくり促進事業会計に現物出資した面積を除いた面積で除して算出しました。

○ 完成土地の状況

(単位：百万円)

	期首残高	当年度減少額				年度末残高
		出資返還による増	分譲による減	出資による減	棚卸資産評価損	
南大阪湾岸地区	6,637	0	2,993	932	125	2,587
阪南丘陵地区	6,519	21	159	0	354	6,027
合計	13,156	21	3,152	932	479	8,614

(注) 出資は、まちづくり促進事業会計への現物出資です。

○ 地方債の状況

(第三セクター等改革推進債分)

(単位：百万円)

	期首残高	当年度減少額	年度末残高
第三セクター等改革推進債	22,752	1,167	21,585

(公債管理特別会計からの承継地方債分)

公債管理特別会計から承継した地方債については、分別管理のため、負債の部に 18,162 百万円の地方債残高(25 年度末)を計上し、資産の部に同額の減債基金をそれぞれ計上しています。

事業類型：社会資本整備型 部 局：住宅まちづくり部
 事業名：タウン推進事業

○事業別財務諸表（その他）

(8)住宅まちづくり総務事業 (目) 住宅まちづくり総務費

事業の概要

部の行政の総合企画、予算、広報、人事及び調整に関する業務及び組織の管理に関する業務等を実施。

(単位：円)

	金額	財 源 内 訳			
		国庫	起債	附帯歳入	一般歳入
予 算 現 額	2,878,762,000	46,731,000	0	222,011,000	2,610,020,000
決 算 額	2,868,359,901	53,258,000	0	218,496,112	2,596,605,789

貸借対照表 (平成26年3月31日現在)

(単位：百万円)

科 目	平成25年度 (A)	平成24年度 (B)	差 (A-B)	科 目	平成25年度 (A)	平成24年度 (B)	差 (A-B)
資産の部				負債の部			
I 流動資産	—	—	—	I 流動負債	15	30	▲ 15
現金預金	—	—	—	地方債	—	—	—
歳計現金等	—	—	—	短期借入金	—	—	—
歳入歳出外現金	—	—	—	他会計借入金	—	—	—
未収金	—	—	—	その他短期借入金	—	—	—
税未収金	—	—	—	賞与引当金	15	30	▲ 15
その他未収金	—	—	—	未払金	—	—	—
不納欠損引当金	—	—	—	支払保証債務	—	—	—
基金	—	—	—	その他未払金	—	—	—
財政調整基金	—	—	—	還付未済金	—	—	—
減債基金	—	—	—	リース債務	—	—	—
短期貸付金	—	—	—	その他流動負債	—	—	—
貸倒引当金	—	—	—	II 固定負債	435	550	▲ 115
その他流動資産	—	—	—	地方債	—	—	—
II 固定資産	310	310	—	長期借入金	—	—	—
事業用資産	—	—	—	他会計借入金	—	—	—
有形固定資産	—	—	—	その他長期借入金	—	—	—
土地	—	—	—	退職手当引当金	435	550	▲ 115
建物	—	—	—	その他引当金	—	—	—
工作物	—	—	—	リース債務	—	—	—
立木竹	—	—	—	その他固定負債	—	—	—
船舶	—	—	—	負債の部合計	450	580	▲ 129
浮標等	—	—	—	純資産の部			
航空機	—	—	—	純資産	▲ 140	▲ 270	129
無形固定資産	—	—	—	(うち当期純資産増減額)	129	▲ 113	243
地上権	—	—	—				
特許権等	—	—	—				
インフラ資産	—	—	—				
有形固定資産	—	—	—				
土地	—	—	—				
建物	—	—	—				
工作物	—	—	—				
無形固定資産	—	—	—				
地上権	—	—	—				
特許権等	—	—	—				
重要物品	—	—	—				
図書	—	—	—				
リース資産	—	—	—				
ソフトウェア	—	—	—				
建設仮勘定	—	—	—				
投資その他の資産	310	310	—				
出資金	310	310	—				
法人等出資金	310	310	—				
公営企業会計出資金	—	—	—				
長期貸付金	—	—	—				
貸倒引当金	—	—	—				
基金	—	—	—				
減債基金	—	—	—				
減債基金借入金	—	—	—				
その他の基金	—	—	—				
その他基金借入金	—	—	—				
その他債権	—	—	—				
資産の部合計	310	310	—	純資産の部合計	▲ 140	▲ 270	129
				負債及び純資産の部合計	310	310	—

事業類型：行政組織管理型 部 局：住宅まちづくり部
事業名：住宅まちづくり総務事業

行政コスト計算書 (自平成25年4月1日・至平成26年3月31日) (単位：百万円)

科 目	平成25年度 (A)	平成24年度 (B)	差 (A-B)
通常収支の部			
I 行政収支の部			
1 行政収入	24	22	2
地方税	—	—	—
地方譲与税	—	—	—
市町村たばこ税府交付金	—	—	—
地方特例交付金	—	—	—
地方交付税	—	—	—
交通安全対策特別交付金	—	—	—
分担金及び負担金(行政費用充当)	—	—	—
使用料及び手数料	—	—	—
国庫支出金(行政費用充当)	0	0	0
財産収入	—	—	—
寄附金	—	—	—
繰入金	—	—	—
特別会計繰入金	—	—	—
公営企業会計繰入金	—	—	—
税諸収入	—	—	—
事業収入(特別会計)	—	—	—
その他行政収入	24	22	2
2 行政費用	151	677	▲ 526
税連動費用	—	—	—
給与関係費	231	453	▲ 223
物件費	7	13	▲ 6
維持補修費	—	—	—
社会保障扶助費	—	—	—
負担金・補助金・交付金等	0	0	0
国直轄事業負担金	—	—	—
繰出金	—	—	—
減価償却費	—	—	—
債務保証費	—	—	—
不納欠損引当金繰入額	—	—	—
貸倒引当金繰入額	—	—	—
賞与引当金繰入額	4	30	▲ 26
退職手当引当金繰入額	▲ 91	180	▲ 272
その他引当金繰入額	—	—	—
その他行政費用	—	—	—
行政収支差額	▲ 127	▲ 655	528

科 目	平成25年度 (A)	平成24年度 (B)	差 (A-B)
II 金融収支の部			
1 金融収入	—	—	—
受取利息及び配当金	—	—	—
2 金融費用	—	—	—
地方債利息・手数料	—	—	—
地方債発行差金	—	—	—
他会計借入金利息等	—	—	—
金融収支差額	—	—	—
通常収支差額	▲ 127	▲ 655	528
特別収支の部			
1 特別収入	—	—	—
分担金及び負担金(公共施設等整備)	—	—	—
分担金及び負担金(災害復旧費)	—	—	—
国庫支出金(公共施設等整備)	—	—	—
国庫支出金(災害復旧費)	—	—	—
固定資産売却益	—	—	—
その他特別収入	—	—	—
2 特別費用	—	—	—
固定資産売却損	—	—	—
固定資産除却損	—	—	—
災害復旧費	—	—	—
その他特別費用	—	—	—
特別収支差額	—	—	—
当期収支差額	▲ 127	▲ 655	528
一般財源等配分調整額	380	754	▲ 374
一般会計からの繰入金	—	—	—
一般会計への繰出金	—	—	—
再計	253	99	154

キャッシュ・フロー計算書 (自平成25年4月1日・至平成26年3月31日) (単位:百万円)

科 目	平成25年度 (A)	平成24年度 (B)	差 (A-B)
I 行政サービス活動			
行政収入	24	22	2
地方税	—	—	—
地方譲与税	—	—	—
市町村たばこ税府交付金	—	—	—
地方特例交付金	—	—	—
地方交付税	—	—	—
交通安全対策特別交付金	—	—	—
分担金及び負担金 (行政支出充当)	—	—	—
使用料及び手数料	—	—	—
国庫支出金(行政支出充当)	0	0	0
財産収入	—	—	—
寄附金	—	—	—
繰入金	—	—	—
特別会計繰入金	—	—	—
公営企業会計繰入金	—	—	—
税諸収入	—	—	—
事業収入(特別会計)	—	—	—
その他行政収入	24	22	2
行政支出	404	776	▲ 372
税連動支出	—	—	—
給与関係費	397	763	▲ 366
物件費	7	13	▲ 6
維持補修費	—	—	—
社会保障扶助費	—	—	—
負担金・補助金・交付金等	0	0	0
国直轄事業負担金	—	—	—
繰出金	—	—	—
金融収入	—	—	—
受取利息及び配当金	—	—	—
金融支出	—	—	—
地方債利息・手数料	—	—	—
他会計借入金利息等	—	—	—
特別収入	—	—	—
分担金及び負担金(災害復旧費)	—	—	—
国庫支出金(災害復旧費)	—	—	—
その他特別収入	—	—	—
特別支出	—	—	—
災害復旧費	—	—	—
その他特別支出	—	—	—
行政サービス活動収支差額	▲ 380	▲ 754	374

科 目	平成25年度 (A)	平成24年度 (B)	差 (A-B)
II 投資活動			
投資活動収入	—	—	—
分担金及び負担金 (公共施設等整備)	—	—	—
国庫支出金(公共施設等整備)	—	—	—
財産収入	—	—	—
基金繰入金(取崩額)	—	—	—
財政調整基金	—	—	—
その他の基金	—	—	—
貸付金元金回収収入	—	—	—
保証金等返還収入	—	—	—
その他投資活動収入	—	—	—
投資活動支出	—	—	—
公共施設等整備支出	—	—	—
基金積立金	—	—	—
財政調整基金	—	—	—
その他の基金	—	—	—
出資金	—	—	—
貸付金	—	—	—
保証金等支出	—	—	—
投資活動収支差額	—	—	—
行政活動キャッシュ・フロー収支差額	▲ 380	▲ 754	374
III 財務活動			
財務活動収入	—	—	—
地方債	—	—	—
他会計借入金等	—	—	—
基金繰入金(取崩額)	—	—	—
減債基金	—	—	—
基金借入金	—	—	—
その他財務活動収入	—	—	—
財務活動支出	—	—	—
地方債償還金	—	—	—
他会計借入金等償還金	—	—	—
ファイナンス・リース債務返済支出	—	—	—
基金積立金	—	—	—
減債基金	—	—	—
基金借入金償還金	—	—	—
財務活動収支差額	—	—	—
収支差額合計	▲ 380	▲ 754	374
一般財源等配分調整額	380	754	▲ 374
一般会計からの繰入金	—	—	—
一般会計への繰出金	—	—	—
前年度からの繰越金	—	—	—
形式収支	—	—	—
歳入歳出外現金受入額	—	—	—
歳入歳出外現金払出額	—	—	—
再計	—	—	—

純資産変動計算書

(単位:百万円)

区 分	開始残高 相 当	収支差額	内部取引	一般財源等 配分調整額	一般会計から の繰入金	一般会計への 繰出金	合 計
前期末残高	▲ 126	▲ 1,031	▲ 212	1,100	-	-	▲ 270
当期変動額	-	▲ 127	▲ 124	380	-	-	129
当期末残高	▲ 126	▲ 1,159	▲ 336	1,480	-	-	▲ 140

純資産変動分析表

(単位:百万円)

区 分	純資産増加	純資産減少	増加-減少	残 高	主な増減要因
前期末純資産残高				▲ 270	
【当期増減内容】					
I 固定資産のうち負債を伴わない額の増減					
①事業用資産(建設仮勘定を含む)					
②インフラ資産(建設仮勘定を含む)					
③その他					
小 計			-		
II 資産の裏付けのない固定負債の増減					
①特別債					
②基金借入金					
③長期性債務(退職手当引当金等)	115				
小 計	115		115		
III その他の増減					
①その他の資産(負債を伴わないもの)					
②その他の負債(資産を伴わないもの)	15				
小 計	15		15		
I ~ IIIの増減合計	129		129		
当期末純資産残高				▲ 140	

固定資産附属明細表 (住宅まちづくり総務事業)

【住宅まちづくり部】

固定資産 (有形)

(単位: 百万円)

区 分	前期末 取得原価 ①	当期増加額 ②	当期減少額 ③	当期末 取得原価 ④=①+②-③	当期末減価 償却累計額 (減損を含む) ⑤	当期償却額 (減損を含む) ⑥	当期末残高 ④-⑤
事業用資産	—	—	—	—	—	—	—
土地	—	—	—	—	—	—	—
建物	—	—	—	—	—	—	—
工作物	—	—	—	—	—	—	—
立木竹	—	—	—	—	—	—	—
船舶	—	—	—	—	—	—	—
浮標等	—	—	—	—	—	—	—
航空機	—	—	—	—	—	—	—
インフラ資産	—	—	—	—	—	—	—
土地	—	—	—	—	—	—	—
建物	—	—	—	—	—	—	—
工作物	—	—	—	—	—	—	—
重要物品	—	0	0	—	—	—	—
図書	—	—	—	—	—	—	—
リース資産	—	—	—	—	—	—	—
ソフトウェア	—	—	—	—	—	—	—
建設仮勘定	—	—	—	—	—	—	—
合 計	—	0	0	—	—	—	—

固定資産 (無形)

(単位: 百万円)

区 分	前期末残高 ①	当期増加額 ②	当期減少額 ③	当期償却額 ④	当期末残高 ①+②-③
事業用資産	—	—	—	—	—
地上権	—	—	—	—	—
特許権等	—	—	—	—	—
インフラ資産	—	—	—	—	—
地上権	—	—	—	—	—
特許権等	—	—	—	—	—
合 計	—	—	—	—	—

事業類型: 行政組織管理型 部 局: 住宅まちづくり部
事業名: 住宅まちづくり総務事業

事業類型：行政組織管理型 部 局：住宅まちづくり部
事業名：住宅まちづくり総務事業

注記（事業別財務諸表：住宅まちづくり総務事業）

1. 追加情報

（1）その他財務諸表の内容を理解するために必要と認められる事項

①事業の概要

部の行政の総合企画、予算、広報、人事及び調整に関する業務、組織の管理に関する業務等を実施しています。

②当該事業に関し説明すべき固有の事項

平成25年度から、「ランドデザイン・大阪」に関する調整業務等は、大都市まちづくり推進事業へ移行しています。

2 大阪府まちづくり促進事業会計決算概要説明書

平成25年度 大阪府まちづくり促進事業会計決算概要説明書

決算諸表は、地方公営企業法の規定による決算を行い、当事業年度における企業の経営成績および当事業年度末現在における財政状態を明らかにするために作成したものであります。

1 平成25年度大阪府まちづくり促進事業決算報告書

この決算報告書は当事業年度中に執行した収入及び支出の状況について、予算の区分に従い予算額と決算額を対照表示したものです。

(1) 収益的収入及び支出

ア 収 入

(単位：円)

区 分	予 算 額	決 算 額	予算額に比べ 決算額の増△減	備 考
第1款 まちづくり促進事業収益	2,048,996,000	2,051,593,321	2,597,321	
第1項 営業収益	2,044,202,000	2,044,989,541	787,541	
(目) 土地貸付収益	2,044,202,000	2,044,989,541	787,541	
第2項 営業外収益	4,794,000	6,603,780	1,809,780	
(目) 受取利息	4,794,000	6,242,980	1,448,980	
(目) 雑収益	0	360,800	360,800	

まちづくり促進事業収益は、予算額 2,048,996,000円に対して、決算額は 2,051,593,321円で、決算額の内訳は、次のとおりです。

第1項 営業収益は、定期借地権設定契約に基づく土地貸付収益です。

第2項 営業外収益は、資金運用に係る受取利息 6,242,980円及び貸付料延滞金の雑収益 360,800円です。

イ 支 出

(単位：円)

区 分	予 算 額	決 算 額	不 用 額	備 考
第1款 まちづくり促進事業費用	1,487,798,000	1,428,510,964	59,287,036	
第1項 営業費用	538,048,000	507,334,774	30,713,226	
（目） 一般管理費	538,048,000	507,334,774	30,713,226	
第2項 営業外費用	948,750,000	921,176,190	27,573,810	
（目） 支払利息及び企業債取扱諸費	945,194,000	917,620,530	27,573,470	
（目） 繰延勘定償却	3,556,000	3,555,660	340	
第3項 予備費	1,000,000	0	1,000,000	
（目） 予備費	1,000,000	0	1,000,000	

まちづくり促進事業費用は、予算額 1,487,798,000円に対して、決算額は 1,428,510,964円で、決算額の内訳は、次のとおりです。

第1項 営業費用は、一般管理費 507,334,774円です。

第2項 営業外費用は、大阪府公債に係る支払利息及び企業債取扱諸費 917,620,530円及び繰延勘定の当年度償却分 3,555,660円
です。

第3項 予備費は、全額不用となっています。

(2) 資本的収入及び支出

ア 収 入

(単位：円)

区 分	予 算 額	決 算 額	予算額に比べ 決算額の増△減	備 考
第1款 まちづくり促進事業資本的収入	38,279,000,000	38,279,000,000	0	
第1項 企 業 債	38,279,000,000	38,279,000,000	0	
(目) 借 換 企 業 債	38,279,000,000	38,279,000,000	0	

まちづくり促進事業資本的収入は、予算額 38,279,000,000円に対して、決算額は 38,279,000,000円で、決算額の内訳は、次のとおりです。

第1項 企業債は、借換企業債 38,279,000,000円です。

イ 支 出

(単位：円)

区 分	予 算 額	決 算 額	翌年度繰越額	不 用 額	備 考
第1款 まちづくり促進事業資本的支出	38,901,000,000	38,901,000,000	0	0	
第1項 企業債償還金	38,901,000,000	38,901,000,000	0	0	
(目) 企業債償還金	38,901,000,000	38,901,000,000	0	0	

まちづくり促進事業資本的支出は、予算額 38,901,000,000円に対して、決算額は 38,901,000,000円で、決算額の内訳は、次のとおりです。

第1項 企業債償還金は、大阪府公債の償還金です。

2 平成25年度大阪府まちづくり促進事業損益計算書

本計算書は、当事業年度の経営成績を表したものです。

(単位：円)

科 目	金		額
1 営業収益			
(1) 土地貸付収益	2,044,989,541	2,044,989,541	
2 営業費用			
(1) 一般管理費	507,334,774	507,334,774	
営業利益			1,537,654,767
3 営業外収益			
(1) 受取利息	6,242,980		
(2) 雑収益	360,800	6,603,780	
4 営業外費用			
(1) 支払利息及び企業債取扱諸費	917,620,530		
(2) 繰延勘定償却	3,555,660	921,176,190	△ 914,572,410
經常利益			623,082,357
当年度純利益			623,082,357
前年度繰越利益剰余金			0
当年度未処分利益剰余金			623,082,357

営業収益は 2,044,989,541円で、定期借地権設定契約に基づく土地貸付収益です。

これに対し、営業費用 507,334,774円は、一般管理費です。

営業収益から営業費用を差し引いた営業利益は 1,537,654,767円となっています。

営業外収益は 6,603,780円で、その内訳は、資金運用に係る受取利息 6,242,980円及び貸付料延滞金の雑収益 360,800円です。

営業外費用は 921,176,190円で、大阪府公債に係る支払利息及び企業債取扱諸費 917,620,530円及び繰延勘定の当年度償却分 3,555,660円です。

営業利益に、営業外損益を加減した経常利益は 623,082,357円となっています。

以上の結果、当年度未処分利益剰余金は当年度純利益と同額の623,082,357円となっています。

3 平成25年度大阪府まちづくり促進事業剰余金計算書

本計算書は、資本金、資本剰余金及び利益剰余金について、当年度中の増減額を表したものです。

(資本金)

資本金は、企業債について、借換企業債 38,279,000,000円を発行するとともに減債積立金 622,000,000円を使用して、企業債38,901,000,000円を償還し、また、一般会計からの出資（土地）について、931,523,900円を受け入れ、20,188,515円を返還しましたので、当年度末残高は124,482,856,715円となっています。

(資本剰余金)

資本剰余金については、該当ありません。

(利益剰余金)

減債積立金については、企業債の償還に 622,000,000円を使用しましたので、当年度末残高は 349,478円となっています。

利益積立金は、増減はなく、当年度末残高は 2,661,239,765円となっています。

未処分利益剰余金は、当年度純利益 623,082,357円を計上しましたので、当年度末残高は 623,082,357円となっています。

この結果、利益剰余金の年度末残高は 3,284,671,600円となっています。

4 平成25年度大阪府まちづくり促進事業剰余金処分計算書

本計算書は、未処分利益剰余金の処分について表したものです。

当年度未処分利益剰余金 623,082,357円は、大阪府まちづくり促進事業条例第5条第1項の規定により、70,141,169円を一般会計に納付金として納付し、残額の 552,941,188円を減債積立金に積み立てることとしています。

5 平成25年度大阪府まちづくり促進事業貸借対照表

本表は、平成26年3月31日現在における当事業の財政状態を明らかにするため、当事業に属するすべての資産、負債及び資本を記載、表示したものです。

(単位：円)

科 目	金 額	科 目	金 額
(資 産 の 部)		(負 債 の 部)	
1 固 定 資 産	124,285,774,487	4 流 動 負 債	2,420,673,332
(1) 有 形 固 定 資 産	124,285,774,487	(1) 未 払 金	1,737,356
ア 土 地	124,285,774,487	(2) 未 払 費 用	29,293,010
2 流 動 資 産	5,894,515,580	(3) そ の 他 流 動 負 債	2,389,642,966
(1) 現 金 預 金	5,821,879,528	(資 本 の 部)	
(2) 未 収 金	72,636,052	5 資 本 金	124,482,856,715
3 繰 延 勘 定	7,911,580	(1) 自 己 資 本 金	11,785,856,715
(1) 企 業 債 発 行 差 金	7,911,580	(2) 借 入 資 本 金	112,697,000,000
		ア 企 業 債	112,697,000,000
		6 剰 余 金	3,284,671,600
		(1) 利 益 剰 余 金	3,284,671,600
		ア 減 債 積 立 金	349,478
		イ 利 益 積 立 金	2,661,239,765
		ウ 当 年 度 未 処 分 利 益 剰 余 金	623,082,357
資 産 合 計	130,188,201,647	負 債 ・ 資 本 合 計	130,188,201,647

(資産の部)

固定資産（有形固定資産）は 124,285,774,487円で、平成23年度末に廃止した地域整備事業会計から取得した土地（定期借地事業用地）と一般会計から現物出資を受けた土地の合計です。

なお、固定資産は地方公営企業法施行規則第3条第1項の規定により計上していますが、当該資産について、「地方公共団体の財政の健全化に関する法律」の例により平成25年1月1日現在の相続税路線価等を基準に算出した場合、評価額は80,729,759,900円であり、計上額との差額は43,556,014,587円です。

流動資産は 5,894,515,580円で、その内訳は、現金預金 5,821,879,528円、未収金 72,636,052円です。

未収金には、事業用定期借地権設定契約を平成20年9月19日に解除したことに伴う違約金 31,496,388円及び土地明け渡しに係る平成22年3月31日までの損害金 40,620,340円が含まれています。

なお、本件については、訴訟を提起し、平成22年6月24日をもって、判決で当該金額は確定していますが、平成26年3月31日の時点では回収されていません。

繰延勘定（企業債発行差金）は 7,911,580円で、発行した企業債の額面価額と実際の発売価額との差額を計上したものです。

なお、この企業債発行差金については、発行年度の翌事業年度以降、企業債の償還期限内に毎年度同額を均等償却していくものです。

以上、資産合計は 130,188,201,647円となっています。

(負債の部)

流動負債は 2,420,673,332円で、その内訳は、未払金 1,737,356円、未払費用（平成25年度分の企業債利息で、利払日が未到来のため、未払いとなっているもの） 29,293,010円及びその他流動負債（定期借地契約保証金等） 2,389,642,966円です。

以上、負債合計は 2,420,673,332円となっています。

(資本の部)

資本金は 124,482,856,715円で、その内訳は、建設改良積立金の取り崩し及び減債積立金の使用により組み入れたもの並びに一般会計からの出資である自己資本金 11,785,856,715円と借入資本金としての企業債 112,697,000,000円です。

剰余金は利益剰余金 3,284,671,600円で、その内訳は、減債積立金 349,478円、利益積立金 2,661,239,765円及び当年度未処分利益剰余金 623,082,357円です。

以上、資本合計は 127,767,528,315円で、負債・資本の合計は 130,188,201,647円となっています。

6 収益費用明細書

本明細書は、損益計算書の内容を説明したもので、収益合計 2,051,593,321円に対し、費用合計 1,428,510,964円で、その差額 623,082,357円は、当年度純利益です。

7 固定資産明細書

本明細書は、貸借対照表に記載されている固定資産について、当年度中の増減額及び年度末現在高を表示したものです。

なお、当該資産について、「地方公共団体の財政の健全化に関する法律」の例により平成25年1月1日現在の相続税路線価等を基準に算出した場合の評価額を、参考として記載しています。

8 企業債明細書

本明細書は、貸借対照表に記載されている企業債の内容を説明したもので、当年度末における未償還残高は 112,697,000,000円です。

参 考

【参 考】

大阪府まちづくり促進事業会計 比較損益計算書（平成23年度から平成25年度）

（単位：円）

借		方				貸		方		
科 目	平成23年度	平成24年度(A)	平成25年度(B)	増減 (B-A)	科 目	平成23年度	平成24年度(A)	平成25年度(B)	増減 (B-A)	
2 営業費用	498,494,921	491,384,573	507,334,774	15,950,201	1 営業収益	1,771,140,979	1,958,339,056	2,044,989,541	86,650,485	
(1) 一般管理費	498,494,921	491,384,573	507,334,774	15,950,201	(1) 土地貸付収益	1,771,140,979	1,958,339,056	2,044,989,541	86,650,485	
4 営業外費用	1,273,307,285	859,882,835	921,176,190	61,293,355	3 営業外収益	587,767,844	20,356,828	6,603,780	△ 13,753,048	
(1) 支払利息及び企業債取扱諸費	1,254,765,305	856,203,095	917,620,530	61,417,435	(1) 受取利息	11,317,810	12,156,404	6,242,980	△ 5,913,424	
(2) 繰延勘定償却	18,541,980	3,679,740	3,555,660	△ 124,080	(2) 雑収益	5,153	8,200,424	360,800	△ 7,839,624	
					(3) 他会計補助金	576,444,881	0	0	0	
費用計	1,771,802,206	1,351,267,408	1,428,510,964	77,243,556						
当年度純利益	587,106,617	627,428,476	623,082,357	△ 4,346,119	収益計	2,358,908,823	1,978,695,884	2,051,593,321	72,897,437	
費用十利益	2,358,908,823	1,978,695,884	2,051,593,321	72,897,437						

大阪府まちづくり促進事業会計 比較貸借対照表（平成23年度から平成25年度）

（単位：円）

借		方				貸		方		
科 目	平成23年度	平成24年度(A)	平成25年度(B)	増減 (B-A)	科 目	平成23年度	平成24年度(A)	平成25年度(B)	増減 (B-A)	
1 固定資産	114,071,844,854	123,374,439,102	124,285,774,487	911,335,385	4 流動負債	2,118,913,145	2,417,380,466	2,420,673,332	3,292,866	
(1) 有形固定資産	114,071,844,854	123,374,439,102	124,285,774,487	911,335,385	(1) 未払金	1,086,992	3,968,225	1,737,356	△ 2,230,869	
ア 土地	114,071,844,854	123,374,439,102	124,285,774,487	911,335,385	(2) 未払費用	37,124,822	36,961,540	29,293,010	△ 7,668,530	
					(3) その他流動負債	2,080,701,331	2,376,450,701	2,389,642,966	13,192,265	
2 流動資産	5,710,194,775	5,891,770,312	5,894,515,580	2,745,268	負債合計	2,118,913,145	2,417,380,466	2,420,673,332	3,292,866	
(1) 現金預金	5,637,608,323	5,812,405,151	5,821,879,528	9,474,377						
(2) 未収金	72,586,452	79,365,161	72,636,052	△ 6,729,109	5 資本金	114,268,927,082	123,571,521,330	124,482,856,715	911,335,385	
3 繰延勘定	15,146,980	11,467,240	7,911,580	△ 3,555,660	(1) 自己資本金	201,927,082	10,252,521,330	11,785,856,715	1,533,335,385	
(1) 企業債発行差金	15,146,980	11,467,240	7,911,580	△ 3,555,660	(2) 借入資本金	114,067,000,000	113,319,000,000	112,697,000,000	△ 622,000,000	
					ア 企業債	114,067,000,000	113,319,000,000	112,697,000,000	△ 622,000,000	
					6 剰余金	3,409,346,382	3,288,774,858	3,284,671,600	△ 4,103,258	
					(1) 利益剰余金	3,409,346,382	3,288,774,858	3,284,671,600	△ 4,103,258	
					ア 減債積立金	161,000,000	106,617	349,478	242,861	
					イ 利益積立金	2,661,239,765	2,661,239,765	2,661,239,765	0	
					ウ 当年度未処分利益剰余金	587,106,617	627,428,476	623,082,357	△ 4,346,119	
					資本合計	117,678,273,464	126,860,296,188	127,767,528,315	907,232,127	
資産合計	119,797,186,609	129,277,676,654	130,188,201,647	910,524,993	負債・資本合計	119,797,186,609	129,277,676,654	130,188,201,647	910,524,993	