

1 組合数及び組合員数の推移

組合数は、4,404組合となり、前年(4,478組合)に比べ74組合(1.7%)減少した。

これは、昭和22年の調査開始以来最高であった6,079組合(平成10年)の72.4%にあたるとともに、平成11年以降、19年連続の減少となった。

一方、組合員数は、74万7,475人となり、前年(75万4,306人)に比べ6,831人(0.9%)減少し、昨年までの2年間に反して減少を示した。また、女性の組合員は、25万8,157人(前年比4,488人増)となり、全体構成比の34.5%(前年33.6%)を占めており、昨年に引き続き、増加傾向を示している。

※女性の組合員数については、【3産業分類別の状況】参照

区分 年	大 阪				全 国			
	組合数	増減	組合員数	増減	組合数	増減	組合員数	増減
60	5,858 組合	△7 (0.1)	1,090,134 人	△3,038 (0.3)	74,499 組合	△80 (0.1)	12,417,527 人	△46,228 (0.4)
61	5,857 △1 (△0.0)		1,089,615 △519 (△0.0)		74,183 △316 (△0.4)		12,342,853 △74,674 (△0.6)	
62	5,755 △102 (△1.7)		1,075,095 △14,520 (△1.3)		73,138 △1,045 (△1.4)		12,271,909 △70,944 (△0.6)	
63	5,814 △59 (1.0)		1,066,286 △8,809 (△0.8)		72,792 △346 (△0.5)		12,227,223 △44,686 (△0.4)	
元	5,790 △24 (△0.4)		1,052,026 △14,260 (△1.3)		72,605 △187 (△0.3)		12,227,073 △150 (△0.0)	
2	5,837 △47 (0.8)		1,056,407 △4,381 (0.4)		72,202 △403 (△0.6)		12,264,509 △37,436 (0.3)	
3	5,885 △48 (0.8)		1,062,680 △6,273 (0.6)		71,685 △517 (△0.7)		12,396,592 △132,083 (1.1)	
4	5,770 △115 (△2.0)		1,061,973 △707 (△0.1)		71,881 △196 (0.3)		12,540,691 △144,099 (1.2)	
5	5,874 △104 (1.8)		1,060,965 △1,008 (△0.1)		71,501 △380 (△0.5)		12,663,484 △122,793 (1.0)	
6	5,885 △11 (0.2)		1,064,859 △3,894 (0.4)		71,674 △173 (0.2)		12,698,847 △35,363 (0.3)	
7	5,955 △70 (1.2)		1,059,704 △5,155 (△0.5)		70,839 △835 (△1.2)		12,613,582 △85,265 (△0.7)	
8	5,974 △19 (0.3)		1,043,815 △15,889 (△1.5)		70,699 △140 (△0.2)		12,451,149 △162,443 (△1.3)	
9	5,999 △25 (0.4)		1,029,684 △14,131 (△1.4)		70,821 △122 (0.2)		12,284,721 △166,428 (△1.3)	
10	6,079 △80 (1.3)		1,009,521 △20,163 (△2.0)		70,084 △737 (△1.0)		12,092,879 △191,842 (△1.6)	
11	6,021 △58 (△1.0)		982,653 △26,868 (△2.7)		69,387 △697 (△1.0)		11,824,593 △268,286 (△2.2)	
12	5,983 △38 (△0.6)		949,915 △32,738 (△3.3)		68,737 △650 (△0.9)		11,538,557 △286,036 (△2.4)	
13	5,767 △216 (△3.6)		908,248 △41,667 (△4.4)		67,706 △1,031 (△1.5)		11,212,108 △326,449 (△2.8)	
14	5,560 △207 (△3.6)		868,175 △40,073 (△4.4)		65,642 △2,064 (△3.0)		10,800,608 △411,500 (△3.7)	
15	5,330 △230 (△4.1)		839,395 △28,780 (△3.3)		63,955 △1,687 (△2.6)		10,531,329 △269,279 (△2.5)	
16	5,228 △102 (△1.9)		819,068 △20,327 (△2.4)		62,805 △1,150 (△1.8)		10,309,413 △221,916 (△2.1)	
17	5,167 △61 (△1.2)		801,505 △17,563 (△2.1)		61,178 △1,627 (△2.6)		10,138,150 △171,263 (△1.7)	
18	5,077 △90 (△1.7)		783,119 △18,386 (△2.3)		59,019 △2,159 (△3.5)		10,040,580 △97,570 (△1.0)	
19	4,958 △119 (△2.3)		787,496 △4,377 (0.6)		58,265 △754 (△1.3)		10,079,614 △39,034 (0.4)	
20	4,891 △67 (△1.4)		773,258 △14,238 (△1.8)		57,197 △1,068 (△1.8)		10,064,823 △14,791 (△0.1)	
21	4,836 △55 (△1.1)		772,111 △1,147 (△0.1)		56,347 △850 (△1.5)		10,077,506 △12,683 (0.1)	
22	4,777 △59 (△1.2)		761,962 △10,149 (△1.3)		55,910 △437 (△0.8)		10,053,624 △23,882 (△0.2)	
23	4,736 △41 (△0.9)		764,859 △2,897 (0.4)		55,148 △762 (△1.4)		9,960,609 △93,015 (△0.9)	
24	4,718 △18 (△0.4)		759,790 △5,069 (△0.7)		54,773 △375 (△0.7)		9,892,284 △68,325 (△0.7)	
25	4,653 △65 (△1.4)		758,808 △982 (△0.1)		54,182 △591 (△1.1)		9,874,895 △17,389 (△0.2)	
26	4,608 △45 (△1.0)		744,281 △14,527 (△1.9)		53,528 △654 (△1.2)		9,849,176 △25,719 (△0.3)	
27	4,542 △66 (△1.4)		748,596 △4,315 (0.6)		52,768 △760 (△1.4)		9,882,092 △32,916 (0.3)	
28	4,478 △64 (△1.4)		754,306 △5,710 (0.8)		51,967 △801 (△1.5)		9,940,495 △58,403 (0.6)	
29	4,404 △74 (△1.7)		747,475 △6,831 (△0.9)		51,325 △642 (△1.2)		9,981,437 △40,942 (0.4)	

(注) △は減少を示す。

(注) ()内数値は、対前年増減比率を示す(単位%)。

2 労働組合推定組織率

労働組合の推定組織率は、17.8%となり、前年（18.2%）※1に比べ0.4ポイント低下し、昨年に引き続き減少を示した。また、推定組織率は過去最低となった。

※1 推定組織率の算出方法については、2ページ「4. 推定組織率」を参照

人数単位：万人

区 分	労働力調査 役員を含む雇用者		経済センサス・基礎調査 役員、臨時雇用者 を除く常用雇用者		大阪府 推定雇用 労働者数 D	組合員数 各年6月現在		推定組織率 %		
	全国人数 A	伸び率 毎6月 B	全国人数 C	大阪府人数 C		全 国 E	大阪府 F	全 国 G	大阪府 H I	
60年	4,301	106.1%	—	—	375	1,241.8	109.0	28.9	29.0	—
61年	4,383	100.0%	4,455	381	381	1,234.3	109.0	28.2	28.6	28.6
62年	4,448	101.5%	—	—	387	1,227.2	107.5	27.6	27.8	—
63年	4,565	104.2%	—	—	397	1,222.7	106.6	26.8	26.9	—
元年	4,721	107.7%	—	—	410	1,222.7	105.2	25.9	25.6	—
2年	4,875	111.2%	—	—	424	1,226.5	105.6	25.2	24.9	—
3年	5,062	100.0%	5,084	433	433	1,239.7	106.3	24.5	24.5	24.5
4年	5,139	101.5%	—	—	440	1,254.1	106.2	24.4	24.2	—
5年	5,233	103.4%	—	—	448	1,266.3	106.1	24.2	23.7	—
6年	5,279	104.3%	—	—	452	1,269.9	106.5	24.1	23.6	—
7年	5,309	104.9%	—	—	454	1,261.4	106.0	23.8	23.3	—
8年	5,367	100.0%	5,379	448	448	1,245.1	104.4	23.2	23.3	23.3
9年	5,435	101.3%	—	—	454	1,228.5	103.0	22.6	22.7	—
10年	5,391	100.4%	—	—	450	1,209.3	101.0	22.4	22.4	—
11年	5,321	99.1%	—	—	444	1,182.5	98.3	22.2	22.1	—
12年	5,379	100.2%	—	—	449	1,153.9	95.0	21.5	21.2	—
13年	5,413	100.0%	5,198	414	414	1,121.2	90.8	20.7	21.9	21.9
14年	5,348	98.8%	—	—	409	1,080.1	86.8	20.2	21.2	—
15年	5,373	99.3%	—	—	411	1,053.1	83.9	19.6	20.4	—
16年	5,371	99.2%	—	—	411	1,030.9	81.9	19.2	19.9	—
17年	5,416	100.1%	—	—	414	1,013.8	80.2	18.7	19.4	—
18年	5,517	100.0%	5,123	389	389	1,004.1	78.3	18.2	20.1	20.1
19年	5,565	100.9%	—	—	392	1,008.0	78.7	18.1	20.1	—
20年	5,565	100.9%	—	—	392	1,006.5	77.3	18.1	19.7	—
21年	5,455	100.0%	5,209	406	406	1,007.8	77.2	18.5	19.0	19.0
22年	5,447	99.9%	—	—	406	1,005.4	76.2	18.5	18.8	—
23年	5,505	100.9%	—	—	410	996.1	76.5	※2 18.4	18.7	—
24年	5,528	101.3%	—	—	411	989.2	76.0	17.9	18.5	—
25年	5,571	102.1%	—	—	415	987.5	75.9	17.7	18.3	—
26年	※3 5,617	100.0%	5,294	405	405	984.9	74.4	17.5	18.4	18.4
27年	5,665	100.9%	—	—	409	988.2	74.9	17.4	18.3	—
28年	5,740	102.2%	—	—	414	994.0	75.4	17.3	18.2	—
29年	5,848	103.8%	—	—	420	998.1	74.7	17.1	17.8	—

A 「労働力調査」総務省統計局の各年6月の数値

但し、平成23年は東日本大震災の影響により、被災3県岩手、宮城、福島を含む調査が再開された同年11月の数値を用いた。

B 平成20年以前は「事業所・企業統計調査総務省統計局」実施年5年毎を基準にした伸び率

平成21年以降は「経済センサス・基礎調査総務省統計局」実施年5年毎を基準にした伸び率

D C×Bの数値Cの記載がない年は、当年からみて直近のCの値を適用。平成29年は、平成26年結果を適用。

E 労働組合基礎調査厚生労働省の単一労働組合集計数値各年6月現在。小数点以下第二位を四捨五入。

F 労働組合基礎調査厚生労働省の単位及び単位扱い組合の府内集計数値各年6月現在。小数点以下第二位を四捨五入。

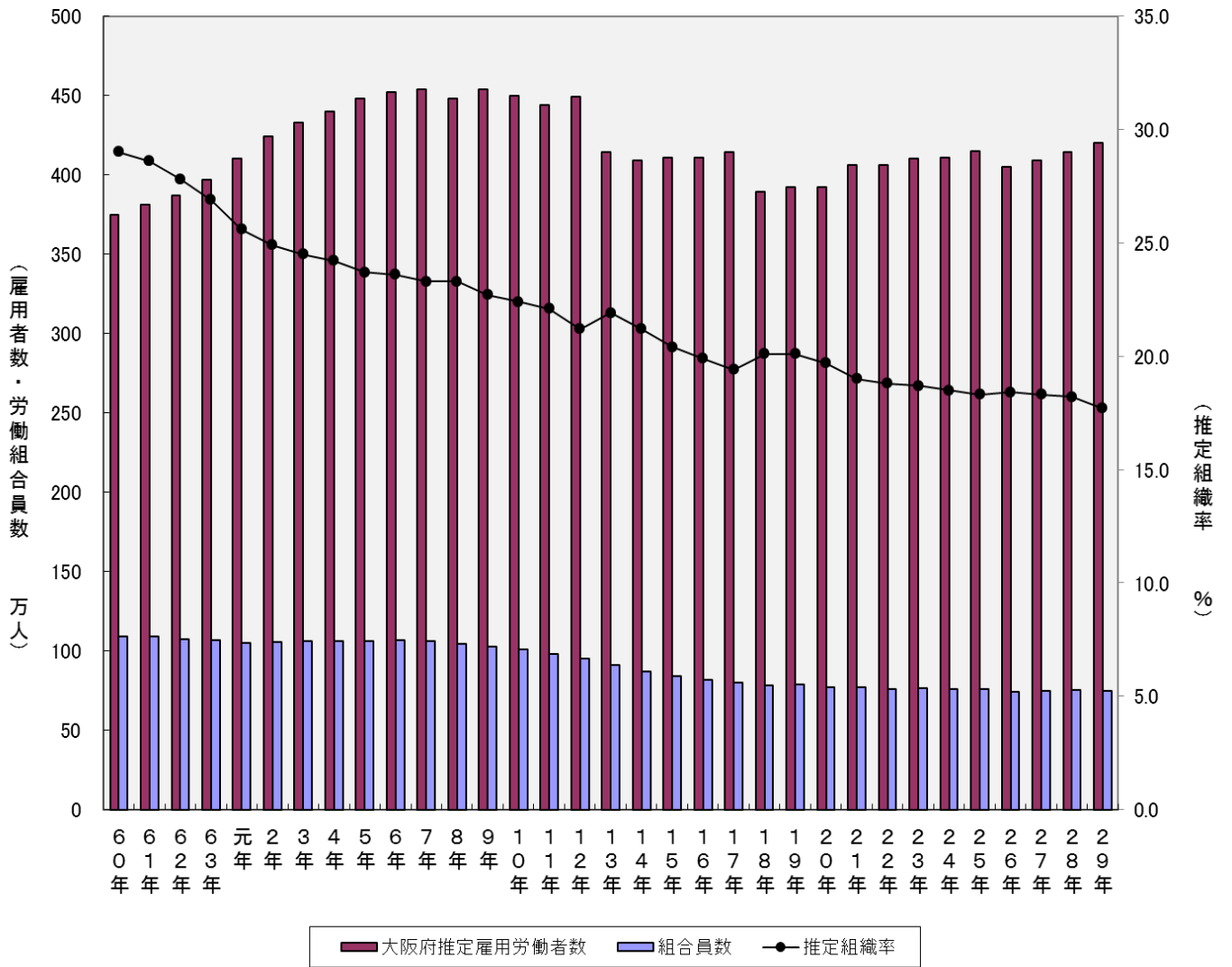
G、H 推定組織率は、組合員数を雇用者数労働者数で除した百分比全国厚生労働省：E/A 大阪府：F/D

但し、平成23年における全国の推定組織率【※2】は、東日本大震災の被災3県岩手、宮城、福島を除いた参考値

I 平成20年以前は「事業所・企業統計調査」、平成21年以降は「経済センサス・基礎調査」の結果が確定した後に算出した修正値F/C

※3 平成29年1月に「労働力調査」の基準人口の切替があり、平成26年6月の雇用者数は、5,617万人から5,635万人にギャップ修正が行われたため、平成29年以降は平成26年の雇用者数を5,635万人として算出している。

大阪府推定雇用労働者数、労働組合員数、推定組織率の推移



3 産業分類別の状況

産業分類（大分類）別の状況をみると、「製造業」が1,230組合、19万6,547人と組合数、組合員数ともに、最も多くなっており、前年に比べ、組合数は19組合減少したが、組合員数では5,295人の増加となった。

その他、組合員数の多い「卸売業、小売業」、「運輸業、郵便業」について、「卸売業、小売業」では、前年に比べ組合数は9組合の減少、組合員数は3,095人の増加、「運輸業、郵便業」では前年に比べ組合数が16組合の減少、組合員数も1,351人の減少となっている。他に、「情報通信業」では組合員数が8,000人以上減少し、「教育、学習支援業」、「金融業、保険業」、「公務」でも、それぞれ1,000人以上減少している。

産業分類	組合数	構成比	増減	組合員計	男子計	女子計	構成比	増減
合計	4,404	100.0%	△74	747,475	489,318	258,157	100.0%	△6,831
A 農業、林業	-	-	-	-	-	-	-	-
B 漁業	-	-	-	-	-	-	-	-
C 鉱業、採石業、砂利採取業	1	0.0%	±0	18	9	9	0.0%	+1
D 建設業	175	4.0%	△1	40,264	36,829	3,435	5.4%	+819
E 製造業	1,230	27.9%	△19	196,547	153,798	42,749	26.3%	+5,295
09 食料品製造業	103	2.3%	△1	15,879	10,820	5,059	2.1%	+590
10 飲料・たばこ・飼料製造業	24	0.5%	△1	3,613	2,776	837	0.5%	△59
11 繊維工業	90	2.0%	△4	7,189	4,400	2,789	1.0%	△431
12 木材・木製品製造業	10	0.2%	±0	1,123	978	145	0.2%	△27
13 家具・装飾品製造業	9	0.2%	±0	756	632	124	0.1%	+17
14 パルプ・紙・紙加工品製造業	49	1.1%	△1	3,602	2,916	686	0.5%	△88
15 印刷・同関連事業	49	1.1%	△2	4,527	3,804	723	0.6%	△120
16 化学工業	228	5.2%	△3	35,287	23,699	11,588	4.7%	+389
17 石油製品・石炭製品製造業	19	0.4%	+2	1,302	1,204	98	0.2%	+81
18 プラスチック製品製造業	19	0.4%	±0	1,610	1,320	290	0.2%	△142
19 ゴム製品製造業	18	0.4%	±0	2,297	1,903	394	0.3%	+1
20 なめし革・同製品・毛皮製造業	-	-	-	-	-	-	-	-
21 窯業・土石製品製造業	43	1.0%	±0	1,021	842	179	0.1%	△17
22 鉄鋼業	65	1.5%	△4	10,279	9,357	922	1.4%	+46
23 非鉄金属製造業	41	0.9%	+1	6,609	5,570	1,039	0.9%	△179
24 金属製品製造業	137	3.1%	±0	8,993	7,710	1,283	1.2%	+46
25 はん用機械器具製造業	87	2.0%	△2	17,194	14,827	2,367	2.3%	+595
26 生産用機械器具製造業	46	1.0%	△1	8,994	8,142	852	1.2%	+158
27 業務用機械器具製造業	21	0.5%	△1	3,186	2,751	435	0.4%	△47
28 電子部品・デバイス・電子回路製造業	71	0.5%	+1	5,721	4,672	1,049	0.8%	+235
29 電気機械器具製造業	23	1.7%	△2	25,842	19,657	6,185	3.5%	+1,619
30 情報通信機械器具製造業	9	0.2%	+1	7,396	6,063	1,333	1.0%	+2,320
31 輸送用機械器具製造業	39	0.9%	△2	16,614	14,427	2,187	2.2%	+362
32 その他製造業	30	0.7%	±0	7,513	5,328	2,185	1.0%	△54
F 電気・ガス・熱供給・水道業	50	1.1%	+1	15,032	13,342	1,690	2.0%	△395
33 電気業	21	0.5%	±0	7,123	6,379	744	1.0%	△20
34 ガス業	9	0.2%	±0	3,860	3,133	727	0.5%	△195
35 熱供給業	-	-	-	-	-	-	-	-
36 水道業	20	0.5%	+1	4,049	3,830	219	0.5%	△180
G 情報通信業	133	3.0%	+3	38,141	28,993	9,148	5.1%	△8,309
37 通信業	26	0.6%	±0	20,913	15,913	5,000	2.8%	△301
38 放送業	15	0.3%	±0	1,675	1,303	372	0.2%	△54
39 情報サービス業	49	1.1%	+4	12,137	8,992	3,145	1.6%	△7,851
40 インターネット付随サービス業	-	-	-	-	-	-	-	-
41 映像・音声・文字情報制作業	43	1.0%	△1	3,416	2,785	631	0.5%	△103
H 運輸業、郵便業	886	20.1%	△16	95,413	82,792	12,621	12.8%	△1,351
42 鉄道業	141	3.2%	△1	25,561	23,784	1,777	3.4%	△1,901
43 道路旅客運送業	141	3.2%	△7	14,461	14,079	382	1.9%	△326
44 道路貨物運送業	373	8.5%	△5	24,272	22,242	2,030	3.2%	+2,102
45 水運業	9	0.2%	△1	500	402	98	0.1%	△341
46 航空運送業	35	0.8%	△1	3,959	2,070	1,889	0.5%	△566
47 倉庫業	30	0.7%	△1	1,283	999	284	0.2%	△16
48 運輸に附帯するサービス業	120	2.7%	±0	8,711	7,146	1,565	1.2%	△509
49 郵便業（信書便事業を含む）	37	0.8%	±0	16,666	12,070	4,596	2.2%	+206
I 卸売業、小売業	489	11.1%	△9	136,690	61,971	74,719	18.3%	+3,095
50~55 卸売業	183	4.2%	+1	24,524	14,209	10,315	3.3%	+259
56~61 小売業	306	6.9%	△10	112,166	47,762	64,404	15.0%	+2,836
J 金融業、保険業	270	6.1%	△8	46,197	17,629	28,568	6.2%	△1,616
62~64.66 金融業	160	3.6%	△5	17,102	8,824	8,278	2.3%	+77
65 金融商品取引・商品先物取引業	11	0.2%	±0	776	454	322	0.1%	△39
67 保険業	99	2.2%	△3	28,319	8,351	19,968	3.8%	△1,654
K 不動産業、物品賃貸業	30	0.7%	△1	6,065	5,108	957	0.8%	△326
68.69 不動産業	24	0.5%	△1	5,855	4,949	906	0.8%	△315
70 物品賃貸業	6	0.1%	±0	210	159	51	0.0%	△11
L 学術研究、専門・技術サービス業	109	2.5%	△1	14,820	11,103	3,717	2.0%	+178
71 学術・開発研究機関	22	0.5%	+2	3,052	2,422	630	0.4%	+150
72~74 専門・技術サービス業	87	2.0%	△3	11,768	8,681	3,087	1.6%	+28
M 宿泊業、飲食サービス業	54	1.2%	△1	15,324	8,252	7,072	2.1%	+284
75 宿泊業	20	0.5%	±0	4,071	2,556	1,515	0.9%	+345
76.77 飲食サービス業	34	0.8%	△1	11,253	5,696	5,557	1.5%	△61
N 生活関連サービス業、娯楽業	58	1.3%	△3	11,762	5,008	6,754	1.6%	△480
78.79 生活関連サービス業	30	0.7%	±0	6,130	2,908	3,222	0.8%	△342
80 娯楽業	28	0.6%	△3	5,632	2,100	3,532	0.8%	△138
O 教育、学習支援業	244	5.5%	△3	27,466	12,830	14,636	3.7%	△1,730
81 学校教育	209	4.7%	△3	26,488	12,055	14,433	3.5%	△1,739
82 その他の教育・学習支援業	35	0.8%	±0	978	775	203	0.1%	+9
P 医療、福祉	181	4.1%	△6	33,432	8,293	25,139	4.5%	△2
83 医療業	104	2.4%	△3	19,440	4,380	15,060	2.6%	△71
84 保健衛生業	3	0.1%	△1	731	305	426	0.1%	△85
85 社会保険・社会福祉・介護事業	74	1.7%	△2	13,261	3,608	9,653	1.8%	+154
Q 複合サービス事業	17	0.4%	±0	4,017	1,663	2,354	0.5%	△21
86 郵便局	1	0.0%	±0	700	482	218	0.1%	△54
87 協同組合	16	0.4%	±0	3,317	1,181	2,136	0.4%	+33
R サービス業	158	3.6%	△3	21,974	16,877	5,097	2.9%	△739
88 廃棄物処理業	43	1.0%	△4	4,120	3,545	575	0.6%	△219
89.90 自動車整備・機械等修理業	22	0.5%	+1	1,806	1,596	210	0.2%	+126
91 職業紹介・労働者派遣業	11	0.2%	±0	1,194	1,002	192	0.2%	△44
92~95 事業関連等サービス業	82	1.9%	±0	14,854	10,734	4,120	2.0%	△602
96 外務	-	-	-	-	-	-	-	-
S 公務	235	5.3%	△5	38,886	21,355	17,531	5.2%	△1,396
97 国家公務	93	2.1%	△4	6,230	4,716	1,514	0.8%	△121
98 地方公務	142	3.2%	△1	32,656	16,639	16,017	4.4%	△1,275
T 分類不能の産業	84	1.9%	△2	5,427	3,466	1,961	0.7%	△138

[注] 増減の欄は、組合数及び組合員数について、前年結果と比較した場合の増減を示す。

4 企業規模別の状況

企業規模別（民営企業）の状況をみると、「1,000人以上」は1,379組合（前年比24組合減）、48万2,605人（同398人減）となった。

また、「300人未満」は、1,750組合（同29組合減）、6万3,123人（同187人減）となった。

企業規模	組合数	構成比		増減	組合員計			構成比		増減
					男子計	女子計				
合計	組合 4,404	% 100.0%	組合 △74 (△1.7%)	人 747,475	人 489,318	人 258,157	% 100.0%	人 △6,831 (△0.9%)		
民営企業	4,007	91.0% (100.0%)	△63 (△1.5%)	670,243	445,860	224,383	89.7% (100.0%)	△3,006 (△0.4%)		
5,000人以上	646	14.7% (16.1%)	△22 (△3.3%)	283,789	167,607	116,182	38.0% (42.3%)	△2,817 (△1.0%)		
1,000～4,999人	733	16.6% (18.3%)	△2 (△0.3%)	198,816	133,690	65,126	26.6% (29.7%)	+2,419 (+1.2%)		
500～999人	369	8.4% (9.2%)	△3 (△0.8%)	62,639	46,553	16,086	8.4% (9.3%)	△1,532 (△2.4%)		
300～499人	340	7.7% (8.5%)	△9 (△2.6%)	36,653	27,139	9,514	4.9% (5.5%)	△1,456 (△3.8%)		
100～299人	767	17.4% (19.1%)	+1 (+0.1%)	45,945	36,508	9,437	6.1% (6.9%)	+182 (+0.4%)		
30～99人	680	15.4% (17.0%)	△12 (△1.7%)	15,239	12,446	2,793	2.0% (2.3%)	△295 (△1.9%)		
29人以下	303	6.9% (7.6%)	△18 (△5.6%)	1,939	1,629	310	0.3% (0.3%)	△74 (△3.7%)		
その他	169	3.8% (4.2%)	+2 (+1.2%)	25,223	20,288	4,935	3.4% (3.8%)	+567 (+2.3%)		
国公営	397	9.0%	△11 (△2.7%)	77,232	43,458	33,774	10.3%	△3,825 (△4.7%)		

[注] 構成比欄の()内数値は、民営企業全体を100%として算出したもの。

[注] 増減欄の()内数値は、対前年増減比率を示す。

[注] 企業規模の「その他」は、1組合が二つ以上の企業または個人の労働者から組織された組合などである。

5 上部団体別の状況

上部団体別の組合数をみると、連合が2,325組合となり、前年(2,358組合)に比べ、33組合(1.4%)減少、また、全労連は602組合となり、前年(613組合)に比べ11組合(1.8%)減少した。

組合員数では、連合は54万3,612人となり、前年(54万8,378人)に比べ4,766人(0.9%)減少した。

一方、全労連は、4万7,052人で、前年(4万8,567人)に比べ1,515人(3.1%)減少した。

※なお、組合数、組合員数ともに連合直結、全労連直結分を含んでいる。

そのほか、無所属組合を中心とする「その他」では、組合数が1,511組合となり、前年(1,541組合)に比べ30組合(1.9%)減少し、組合員数も15万7,612人で、前年(15万8,192人)に比べ、580人(0.4%)減少した。

団 体	組合数	構成比		増減	組合員計			構成比		増減
					男子計	女子計				
合計	組合 4,404	% 100.0%	組合 △74 (△1.7%)	人 747,475	人 489,318	人 258,157	% 100.0%	人 △6,831 (△0.9%)		
連合小計	2,325	52.8%	△33 (△1.4%)	543,612	351,733	191,879	72.7%	△4,766 (△0.9%)		
連合大阪	2,025	46.0%	△67 (△3.2%)	488,926	325,363	163,563	65.4%	+3,972 (+0.8%)		
連合直結	300	6.8%	+34 (+12.8%)	54,686	26,370	28,316	7.3%	△8,738 (△13.8%)		
全労連小計	602	13.7%	△11 (△1.8%)	47,052	23,490	23,562	6.3%	△1,515 (△3.1%)		
大阪労連	581	13.2%	△10 (△1.7%)	45,518	22,432	23,086	6.1%	△1,468 (△3.1%)		
全労連直結	21	0.5%	△1 (△4.5%)	1,534	1,058	476	0.2%	△47 (△3.0%)		
その他	1,511	34.3%	△30 (△1.9%)	157,612	114,787	42,825	21.1%	△580 (△0.4%)		
重複加盟	34	0.8%	±0 (±0.0%)	801	692	109	0.1%	△30 (△3.6%)		

[注] 構成比欄の()内数値は、民営企業全体を100%として算出したもの。

[注] 増減欄の()内数値は、対前年増減比率を示す。

6 適用法規別の状況

適用法規別の状況をみると、「労働組合法」適用組合が4,036組合、67万1,281人となり、前年（4,104組合、67万4,445人）に比べ、68組合、3,164人減少した。

また、構成比では、「労働組合法」適用組合が、組合数では全体の91.6%を、組合員数では全体の89.8%を占めている。

適用法規	組合数			組合員計				
	組合数	構成比	増減	男子計	女子計	構成比	増減	
合計	4,404	100.0%	△74 (△1.7%)	747,475	489,318	258,157	100.0%	△6,831 (△0.9%)
労働組合法	4,036	91.6%	△68 (△1.7%)	671,281	445,921	225,360	89.8%	△3,164 (△0.5%)
行労法・地公労法	61	1.4%	△1 (△1.6%)	17,406	14,465	2,941	2.3%	△628 (△3.5%)
行政執行法人の労働関係に関する法律	2	0.0%	±0 (±0.0%)	841	729	112	0.1%	△8 (△0.9%)
地方公営企業労働関係法	59	1.3%	△1 (△1.7%)	16,565	13,736	2,829	2.2%	△620 (△3.6%)
国公法・地公法	307	7.0%	△5 (△1.6%)	58,788	28,932	29,856	7.9%	△3,039 (△4.9%)
国家公務員法	95	2.2%	△3 (△3.1%)	6,317	4,782	1,535	0.8%	△121 (△1.9%)
地方公務員法	212	4.8%	△2 (△0.9%)	52,471	24,150	28,321	7.0%	△2,918 (△5.3%)

[注] 増減欄の()内数値は、対前年増減比率を示す。

7 組合員規模別の状況

組合員規模別の状況をみると、組合数では、「29人以下」が1,820組合で最も多いが、前年（1,841組合）に比べ21組合減少した。また、構成比では、全体の41.3%（前年41.1%）を占めている。

組合員数では、「300～999人」が23万9,543人で最も多いが、前年（24万5,401人）に比べ5,858人減少している。構成比では、全体の32%（前年32.5%）を占めている。「1,000～4,999人」では、23万95人で前年（21万9,255人）に比べ、10,840人増加している。

組合員数規模	組合数			組合員計				
	組合数	構成比	増減	男子計	女子計	構成比	増減	
合計	4,404	100.0%	△74 (△1.7%)	747,475	489,318	258,157	100.0%	△6,831 (△0.9%)
5,000人以上	4	0.1%	△1 (△20.0%)	42,391	10,078	32,313	5.7%	△6,822 (△13.9%)
1,000～4,999人	125	2.8%	+3 (+2.5%)	230,095	150,745	79,350	30.8%	+10,840 (+4.9%)
300～999人	461	10.5%	△2 (△0.4%)	239,543	160,599	78,944	32.0%	△5,858 (△2.4%)
100～299人	842	19.1%	△16 (△1.9%)	147,308	103,521	43,787	19.7%	△3,142 (△2.1%)
30～99人	1,152	26.2%	△37 (△3.1%)	66,339	47,963	18,376	8.9%	△1,821 (△2.7%)
29人以下	1,820	41.3%	△21 (△1.1%)	21,799	16,412	5,387	2.9%	△28 (△0.1%)

[注] 増減欄の()内数値は、対前年増減比率を示す。

8 行政区別の状況

行政区別の状況を見ると、組合数、組合員数ともに、「大阪市地域」が2,436組合、47万3,017人で最も多いが、前年(2,477組合、48万5,020人)に比べ、組合数は41組合、組合員数は12,003人減少した。また、構成比では、組合数で全体の55.3%(前年55.3%)を、組合員数では63.3%(前年64.3%)を占めている。

また、その他の地域として、組合数では「三島地域(465組合)」、「北河内地域(322組合)」の順に多くなっており、組合員数では「北河内地域(61,406人)」、「三島地域(58,017人)」の順に多くなっている。

行政区別	組合数			組合員計	男子計	女子計	構成比	増減
	組合	構成比	増減					
合計	4,404	100.0%	△74	747,475	489,318	258,157	100.0%	△6,831
大阪市地域	2,436	55.3%	△41	473,017	301,096	171,921	63.3%	△12,003
北区	489	11.1%	△15	98,249	67,149	31,100	13.1%	+1,177
都島区	34	0.8%	△1	5,212	2,623	2,589	0.7%	△215
福島区	60	1.4%	△1	11,615	7,295	4,320	1.6%	+155
此花区	68	1.5%	△3	12,442	8,710	3,732	1.7%	△1,746
中央区	546	12.4%	△8	130,472	78,147	52,325	17.5%	△11,023
西区	185	4.2%	△10	36,533	24,997	11,536	4.9%	△2,571
港区	95	2.2%	△5	5,210	4,547	663	0.7%	△260
大正区	52	1.2%	△1	3,339	2,974	365	0.4%	△29
天王寺区	92	2.1%	+6	24,757	16,070	8,687	3.3%	△191
浪速区	69	1.6%	△1	16,083	11,936	4,147	2.2%	△447
西淀川区	76	1.7%	△1	8,335	5,770	2,565	1.1%	+27
東淀川区	76	1.7%	△2	9,189	6,655	2,534	1.2%	+446
東成区	29	0.7%	+5	3,549	2,653	896	0.5%	+178
生野区	20	0.5%	△2	3,326	2,128	1,198	0.4%	+69
旭区	26	0.6%	±0	2,571	2,096	475	0.3%	+38
城東区	51	1.2%	±0	9,576	6,708	2,868	1.3%	△577
阿倍野区	48	1.1%	+1	6,604	3,744	2,860	0.9%	△653
住吉区	25	0.6%	±0	3,833	2,134	1,699	0.5%	△57
東住吉区	18	0.4%	±0	1,182	954	228	0.2%	+17
西成区	45	1.0%	△1	3,661	2,737	924	0.5%	+94
淀川区	180	4.1%	△3	53,717	25,616	28,101	7.2%	△874
淀鶴区	30	0.7%	±0	9,475	3,845	5,630	1.3%	+4,128
住之江区	99	2.2%	±0	11,378	9,523	1,855	1.5%	+205
平野区	23	0.5%	+1	2,709	2,085	624	0.4%	+106
三島地域	465	10.6%	△17	58,017	41,142	16,875	7.8%	+2,250
吹田市	117	2.7%	△4	16,813	11,510	5,303	2.2%	△158
高槻市	114	2.6%	△1	17,736	11,727	6,009	2.4%	+1,464
茨木市	120	2.7%	△4	10,279	7,144	3,135	1.4%	△189
摂津市	97	2.2%	△7	11,649	9,575	2,074	1.6%	+1,280
三島郡	17	0.4%	△1	1,540	1,186	354	0.2%	△147
豊能地域	205	4.7%	+1	29,172	19,154	10,018	3.9%	+1,105
豊中市	133	3.0%	△2	16,879	10,810	6,069	2.3%	+600
池田市	37	0.8%	+3	8,365	6,312	2,053	1.1%	+478
箕面市	29	0.7%	+1	3,616	1,855	1,761	0.5%	+57
豊能郡	6	0.1%	△1	312	177	135	0.0%	△30
北河内地域	322	7.3%	△5	61,406	43,551	17,855	8.2%	+706
守口市	44	1.0%	±0	7,986	5,288	2,698	1.1%	△69
枚方市	99	2.2%	+1	16,283	9,910	6,373	2.2%	+674
寝屋川市	50	1.1%	△5	10,825	8,537	2,288	1.4%	△568
大東市	46	1.0%	△3	4,681	3,796	885	0.6%	△526
門真市	52	1.2%	+1	20,222	15,186	5,036	2.7%	+1,218
四條畷市	17	0.4%	±0	408	266	142	0.1%	△10
交野市	14	0.3%	+1	1,001	568	433	0.1%	△13
中河内地域	256	5.8%	△6	36,572	22,764	13,808	4.9%	+1,006
八尾市	70	1.6%	△3	9,349	6,490	2,859	1.3%	+328
柏原市	31	0.7%	△1	4,226	3,433	793	0.6%	△100
東大阪市	155	3.5%	△2	22,997	12,841	10,156	3.1%	+778
南河内地域	119	2.7%	△2	13,735	7,662	6,073	1.8%	△248
富田林市	31	0.7%	+1	2,518	1,170	1,348	0.3%	△53
河内長野市	20	0.5%	△1	1,768	1,468	300	0.2%	△27
松原市	25	0.6%	±0	5,773	2,627	3,146	0.8%	△167
羽曳野市	17	0.4%	±0	1,035	556	479	0.1%	+31
藤井寺市	11	0.2%	△1	1,613	990	623	0.2%	+7
大阪狭山市	9	0.2%	△1	864	738	126	0.1%	△35
南河内郡	6	0.1%	±0	164	113	51	0.0%	△4
堺市地域	288	6.5%	△8	48,228	35,434	12,794	6.5%	+701
北区	21	0.5%	△1	8,792	7,776	1,016	1.2%	△21
堺区	117	2.7%	+1	21,900	15,315	6,585	2.9%	+75
中区	30	0.7%	△2	4,222	3,277	945	0.6%	+118
西区	79	1.8%	△2	8,551	6,730	1,821	1.1%	+196
東区	9	0.2%	±0	679	290	389	0.1%	+21
南区	9	0.2%	△1	948	636	312	0.1%	+8
美原区	23	0.5%	△3	3,136	1,410	1,726	0.4%	+304
泉北地域	108	2.5%	±0	8,018	5,524	2,494	1.1%	△208
泉大津市	41	0.9%	△1	2,152	1,418	734	0.3%	△167
和泉市	35	0.8%	+3	2,798	1,581	1,217	0.4%	+59
高石市	25	0.6%	△2	2,312	1,963	349	0.3%	△72
泉北郡	7	0.2%	±0	756	562	194	0.1%	△28
泉南地域	205	4.7%	+4	19,310	12,991	6,319	2.6%	△140
岸和田市	66	1.5%	+2	6,309	3,813	2,496	0.8%	+119
貝塚市	45	1.0%	+1	3,670	2,745	925	0.5%	△60
泉佐野市	52	1.2%	+2	4,560	3,160	1,400	0.6%	△157
泉南市	18	0.4%	±0	2,756	2,017	739	0.4%	+18
阪南市	5	0.1%	±0	535	340	195	0.1%	△16
泉南郡	19	0.4%	△1	1,480	916	564	0.2%	△44

[注] 増減欄は、組合数及び組合員数について、前年結果と比較した場合の増減を示す。

9 パートタイム労働者の組織状況

パートタイム労働者の組合員数は、10万1,317人となり、前年(9万4,430人)に比べ、6,887人(7.3%)増加した。

年	区分	組合員数	対前年増減数
		人	人
	16年	26,936	—
	17年	29,459	+2,523 (+9.4%)
	18年	30,646	+1,187 (+4.0%)
	19年	45,152	+14,506 (+47.3%)
	20年	48,486	+3,334 (+7.4%)
	21年	50,355	+1,869 (+3.9%)
	22年	61,398	+11,043 (+21.9%)
	23年	63,886	+2,488 (+4.1%)
	24年	69,159	+5,273 (+8.3%)
	25年	82,964	+13,805 (+20.0%)
	26年	81,678	△1,286 (△1.6%)
	27年	88,621	+6,943 (+8.5%)
	28年	94,430	+5,809 (+6.6%)
	29年	101,317	+6,887 (+7.3%)

[注] ()内数値は、対前年増減比率を示す。

[注] 上記の「パートタイム労働者」とは、短時間勤務の正規労働者以外で、1日の所定労働時間がその事業所の一般労働者より短い者、1日の所定労働時間が同じであっても1週の所定労働日数が一般労働者より少ない者又は事業所においてパートタイマー、パート等と呼ばれている労働者をいう。