

1 組合数及び組合員数の推移

組合数は、4,375 組合となり、前年（4,404 組合）に比べ 29 組合（0.7%）減少した。

これは、昭和 22 年の調査開始以来最高であった 6,079 組合（平成 10 年）の 72.0%にあたるとともに、平成 11 年以降、20 年連続の減少となった。

一方、組合員数は、74 万 2,047 人となり、前年（74 万 7,475 人）に比べ 5,428 人（0.7%）減少し、昨年に引き続き減少を示した。また、女性の組合員は、26 万 727 人（前年比 2,570 人増）となり、全体構成比の 35.1%（前年 34.5%）を占めており、昨年に引き続き、増加傾向を示している。

※女性の組合員数については、【3 産業分類別の状況】参照

区分 年	大 阪				全 国			
	組合数	増減	組合員数	増減	組合数	増減	組合員数	増減
60	5,858	△ 7 (0.1)	1,090,134	△ 3,038 (0.3)	74,499	△ 80 (0.1)	12,417,527	△ 46,228 (0.4)
61	5,857	△ 1 (0.0)	1,089,615	△ 519 (0.0)	74,183	△ 316 (0.4)	12,342,853	△ 74,674 (0.6)
62	5,755	△ 102 (1.7)	1,075,095	△ 14,520 (1.3)	73,138	△ 1,045 (1.4)	12,271,909	△ 70,944 (0.6)
63	5,814	△ 59 (1.0)	1,066,286	△ 8,809 (0.8)	72,792	△ 346 (0.5)	12,227,223	△ 44,686 (0.4)
元	5,790	△ 24 (0.4)	1,052,026	△ 14,260 (1.3)	72,605	△ 187 (0.3)	12,227,073	△ 150 (0.0)
2	5,837	△ 47 (0.8)	1,056,407	△ 4,381 (0.4)	72,202	△ 403 (0.6)	12,264,509	△ 37,436 (0.3)
3	5,885	△ 48 (0.8)	1,062,680	△ 6,273 (0.6)	71,685	△ 517 (0.7)	12,396,592	△ 132,083 (1.1)
4	5,770	△ 115 (2.0)	1,061,973	△ 707 (0.1)	71,881	△ 196 (0.3)	12,540,691	△ 144,099 (1.2)
5	5,874	△ 104 (1.8)	1,060,965	△ 1,008 (0.1)	71,501	△ 380 (0.5)	12,663,484	△ 122,793 (1.0)
6	5,885	△ 11 (0.2)	1,064,859	△ 3,894 (0.4)	71,674	△ 173 (0.2)	12,698,847	△ 35,363 (0.3)
7	5,955	△ 70 (1.2)	1,059,704	△ 5,155 (0.5)	70,839	△ 835 (1.2)	12,613,582	△ 85,265 (0.7)
8	5,974	△ 19 (0.3)	1,043,815	△ 15,889 (1.5)	70,699	△ 140 (0.2)	12,451,149	△ 162,443 (1.3)
9	5,999	△ 25 (0.4)	1,029,684	△ 14,131 (1.4)	70,821	△ 122 (0.2)	12,284,721	△ 166,428 (1.3)
10	6,079	△ 80 (1.3)	1,009,521	△ 20,163 (2.0)	70,084	△ 737 (1.0)	12,092,879	△ 191,842 (1.6)
11	6,021	△ 58 (1.0)	982,653	△ 26,868 (2.7)	69,387	△ 697 (1.0)	11,824,593	△ 268,286 (2.2)
12	5,983	△ 38 (0.6)	949,915	△ 32,738 (3.3)	68,737	△ 650 (0.9)	11,538,557	△ 286,036 (2.4)
13	5,767	△ 216 (3.6)	908,248	△ 41,667 (4.4)	67,706	△ 1,031 (1.5)	11,212,108	△ 326,449 (2.8)
14	5,560	△ 207 (3.6)	868,175	△ 40,073 (4.4)	65,642	△ 2,064 (3.0)	10,800,608	△ 411,500 (3.7)
15	5,330	△ 230 (4.1)	839,395	△ 28,780 (3.3)	63,955	△ 1,687 (2.6)	10,531,329	△ 269,279 (2.5)
16	5,228	△ 102 (1.9)	819,068	△ 20,327 (2.4)	62,805	△ 1,150 (1.8)	10,309,413	△ 221,916 (2.1)
17	5,167	△ 61 (1.2)	801,505	△ 17,563 (2.1)	61,178	△ 1,627 (2.6)	10,138,150	△ 171,263 (1.7)
18	5,077	△ 90 (1.7)	783,119	△ 18,386 (2.3)	59,019	△ 2,159 (3.5)	10,040,580	△ 97,570 (1.0)
19	4,958	△ 119 (2.3)	787,496	△ 4,377 (0.6)	58,265	△ 754 (1.3)	10,079,614	△ 39,034 (0.4)
20	4,891	△ 67 (1.4)	773,258	△ 14,238 (1.8)	57,197	△ 1,068 (1.8)	10,064,823	△ 14,791 (0.1)
21	4,836	△ 55 (1.1)	772,111	△ 1,147 (0.1)	56,347	△ 850 (1.5)	10,077,506	△ 12,683 (0.1)
22	4,777	△ 59 (1.2)	761,962	△ 10,149 (1.3)	55,910	△ 437 (0.8)	10,053,624	△ 23,882 (0.2)
23	4,736	△ 41 (0.9)	764,859	△ 2,897 (0.4)	55,148	△ 762 (1.4)	9,960,609	△ 93,015 (0.9)
24	4,718	△ 18 (0.4)	759,790	△ 5,069 (0.7)	54,773	△ 375 (0.7)	9,892,284	△ 68,325 (0.7)
25	4,653	△ 65 (1.4)	758,808	△ 982 (0.1)	54,182	△ 591 (1.1)	9,874,895	△ 17,389 (0.2)
26	4,608	△ 45 (1.0)	744,281	△ 14,527 (1.9)	53,528	△ 654 (1.2)	9,849,176	△ 25,719 (0.3)
27	4,542	△ 66 (1.4)	748,596	△ 4,315 (0.6)	52,768	△ 760 (1.4)	9,882,092	△ 32,916 (0.3)
28	4,478	△ 64 (1.4)	754,306	△ 5,710 (0.8)	51,967	△ 801 (1.5)	9,940,495	△ 58,403 (0.6)
29	4,404	△ 74 (1.7)	747,475	△ 6,831 (0.9)	51,325	△ 642 (1.2)	9,981,437	△ 40,942 (0.4)
30	4,375	△ 29 (0.7)	742,047	△ 5,428 (0.7)	50,740	△ 585 (1.1)	10,069,711	△ 88,274 (0.9)

(注) △は減少を示す。

(注) ()内数値は、対前年増減比率を示す(単位%)。

2 労働組合推定組織率

労働組合の推定組織率は、17.4%となり、前年（17.8%）※1に比べ0.4ポイント低下し、4年連続で減少を示した。また、推定組織率は過去最低となった。

※1 推定組織率の算出方法については、表紙裏面の凡例「(4)推定組織率」を参照

人数単位：万人

区 分	労働力調査 役員を含む雇用者		経済センサス・基礎調査 役員、臨時雇用者 を除く常用雇用者		大阪府 推定雇用 労働者数 D	組合員数 各年6月現在		推定組織率 %		
	全国人数 A	伸び率 毎6月 B	全国人数 C	大阪府人数 C		全 国 E	大阪府 F	推定組織率 %		
								全 国 G	大阪府 H I	
60年	4,301	106.1%	—	—	375	1,241.8	109.0	28.9	29.0	-
61年	4,383	100.0%	4,455	381	381	1,234.3	109.0	28.2	28.6	28.6
62年	4,448	101.5%	—	—	387	1,227.2	107.5	27.6	27.8	-
63年	4,565	104.2%	—	—	397	1,222.7	106.6	26.8	26.9	-
元年	4,721	107.7%	—	—	410	1,222.7	105.2	25.9	25.6	-
2年	4,875	111.2%	—	—	424	1,226.5	105.6	25.2	24.9	-
3年	5,062	100.0%	5,084	433	433	1,239.7	106.3	24.5	24.5	24.5
4年	5,139	101.5%	—	—	440	1,254.1	106.2	24.4	24.2	-
5年	5,233	103.4%	—	—	448	1,266.3	106.1	24.2	23.7	-
6年	5,279	104.3%	—	—	452	1,269.9	106.5	24.1	23.6	-
7年	5,309	104.9%	—	—	454	1,261.4	106.0	23.8	23.3	-
8年	5,367	100.0%	5,379	448	448	1,245.1	104.4	23.2	23.3	23.3
9年	5,435	101.3%	—	—	454	1,228.5	103.0	22.6	22.7	—
10年	5,391	100.4%	—	—	450	1,209.3	101.0	22.4	22.4	—
11年	5,321	99.1%	—	—	444	1,182.5	98.3	22.2	22.1	—
12年	5,379	100.2%	—	—	449	1,153.9	95.0	21.5	21.2	—
13年	5,413	100.0%	5,198	414	414	1,121.2	90.8	20.7	21.9	21.9
14年	5,348	98.8%	—	—	409	1,080.1	86.8	20.2	21.2	—
15年	5,373	99.3%	—	—	411	1,053.1	83.9	19.6	20.4	—
16年	5,371	99.2%	—	—	411	1,030.9	81.9	19.2	19.9	—
17年	5,416	100.1%	—	—	414	1,013.8	80.2	18.7	19.4	—
18年	5,517	100.0%	5,123	389	389	1,004.1	78.3	18.2	20.1	20.1
19年	5,565	100.9%	—	—	392	1,008.0	78.7	18.1	20.1	—
20年	5,565	100.9%	—	—	392	1,006.5	77.3	18.1	19.7	—
21年	5,455	100.0%	5,209	406	406	1,007.8	77.2	18.5	19.0	19.0
22年	5,447	99.9%	—	—	406	1,005.4	76.2	18.5	18.8	—
23年	5,505	100.9%	—	—	410	996.1	76.5	※2 18.4	18.7	—
24年	5,528	101.3%	—	—	411	989.2	76.0	17.9	18.5	—
25年	5,571	102.1%	—	—	415	987.5	75.9	17.7	18.3	—
26年	※3 5,617	100.0%	5,294	405	405	984.9	74.4	17.5	18.4	18.4
27年	5,665	100.9%	—	—	409	988.2	74.9	17.4	18.3	—
28年	5,740	102.2%	—	—	414	994.0	75.4	17.3	18.2	—
29年	5,848	103.8%	—	—	420	998.1	74.7	17.1	17.8	—
30年	5,940	105.4%	—	—	427	1,007.0	74.2	17.0	17.4	—

A 「労働力調査」総務省統計局の各年6月の数値

但し、平成23年は東日本大震災の影響により、被災3県岩手、宮城、福島を含む調査が再開された同年11月の数値を用いた。

B 平成20年以前は「事業所・企業統計調査総務省統計局」実施年5年毎を基準にした伸び率
平成21年以降は「経済センサス・基礎調査総務省統計局」実施年5年毎を基準にした伸び率

D C×Bの数値Cの記載がない年は、当年からみて直近のCの値を適用。平成29年は、平成26年結果を適用。

E 労働組合基礎調査厚生労働省の単一労働組合集計数値各年6月現在。小数点以下第二位を四捨五入。

F 労働組合基礎調査厚生労働省の単位及び単位扱い組合の府内集計数値各年6月現在。小数点以下第二位を四捨五入。

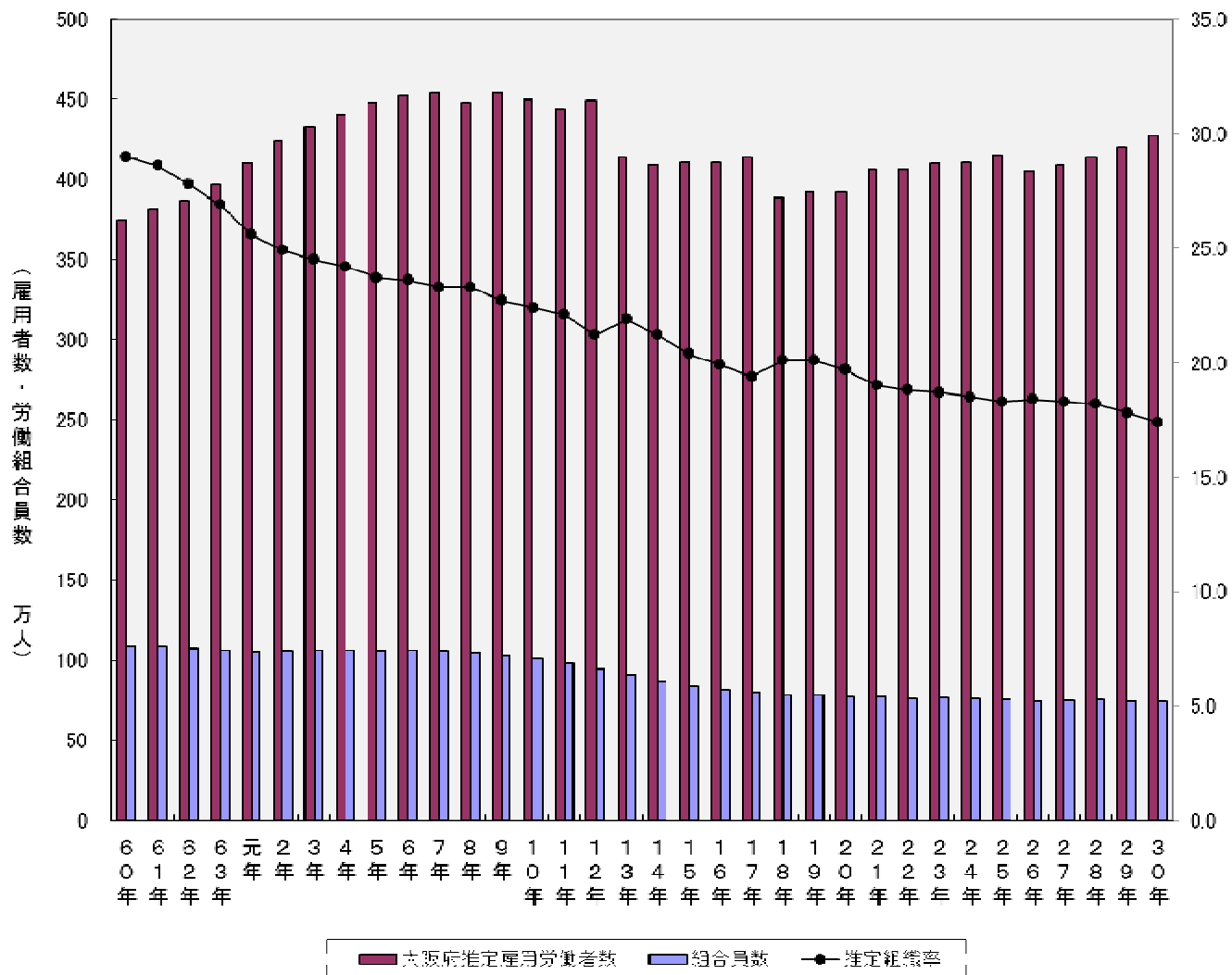
G、H 推定組織率は、組合員数を雇用者数労働者数で除した百分比全国厚生労働省：E/A 大阪府：F/D

但し、平成23年における全国の推定組織率【※2】は、東日本大震災の被災3県岩手、宮城、福島を除いた参考値

I 平成20年以前は「事業所・企業統計調査」、平成21年以降は「経済センサス・基礎調査」の結果が確定した後に算出した修正値F/C

※3 平成29年1月に「労働力調査」の基準人口の切替があり、平成26年6月の雇用者数は、5,617万人から5,635万人にギャップ修正が行われたため、平成29年以降は5,635万人として算出している。

大阪府推定雇用労働者数、労働組合員数、推定組織率の推移



3 産業分類別の状況

産業分類（大分類）別の状況をみると、「製造業」が1,219組合、19万2,615人と組合数、組合員数ともに、最も多くなっているものの、前年に比べ、組合数は11組合減少し、組合員数では3,932人の減少となった。

その他、組合員数の多い業種についてみると、「卸売業、小売業」では、前年に比べ組合数は5組合の減少、組合員数は5,757人の減少、「運輸業、郵便業」では前年に比べ組合数が6組合の増加、組合員数も202人の増加となっている。また、「金融業、保険業」、「宿泊業、飲食サービス業」、「サービス業」では組合員数がそれぞれ1,000人以上増加し、「教育、学習支援業」、「公務」では、それぞれ1,000人以上減少となっている。

産業分類	組合数			組合員計			増減		
	組合	構成比	増減	人	男子計	女子計	構成比	増減	
合計	4,375	100.0%	△29	742,047	481,320	260,727	100.0%	△5,428	
A 農業、林業	-	-	-	-	-	-	-	-	
B 漁業	-	-	-	-	-	-	-	-	
C 鉱業、採石業、砂利採取業	1	0.0%	±0	20	10	10	0.0%	+2	
D 建設業	173	4.0%	△2	40,502	36,848	3,654	5.5%	+238	
E 製造業	1,219	27.9%	△11	192,615	150,175	42,440	26.0%	△3,932	
09 食品製造業	110	2.5%	+7	13,777	9,645	4,132	1.9%	△2,102	
10 飲料・たばこ・飼料製造業	24	0.5%	±0	3,616	2,718	898	0.5%	+3	
11 繊維工業	87	2.0%	△3	6,934	4,231	2,703	0.9%	△255	
12 木材・木製品製造業	10	0.2%	±0	1,222	1,047	175	0.2%	+99	
13 家具・装飾品製造業	9	0.2%	±0	755	626	129	0.1%	△1	
14 ハルブ・紙・紙加工品製造業	47	1.1%	△2	3,566	2,877	689	0.5%	△36	
15 印刷・同関連事業	49	1.1%	±0	4,596	3,833	763	0.6%	+69	
16 化学工業	225	5.1%	△3	35,247	23,480	11,767	4.7%	△40	
17 石油製品・石炭製品製造業	18	0.4%	△1	1,249	1,149	100	0.2%	△53	
18 プラスチック製品製造業	19	0.4%	±0	1,625	1,315	310	0.2%	+15	
19 ゴム製品製造業	17	0.4%	△1	2,091	1,752	339	0.3%	△206	
20 なめし革・同製品・毛皮製造業	-	-	-	-	-	-	-	-	
21 窯業・土石製品製造業	42	1.0%	△1	1,010	827	183	0.1%	△11	
22 鉄鋼業	64	1.5%	△1	10,279	9,317	962	1.4%	±0	
23 非鉄金属製造業	41	0.9%	±0	6,885	5,685	1,200	0.9%	+276	
24 金属製品製造業	135	3.1%	△2	8,744	7,423	1,321	1.2%	△249	
25 はん用機械器具製造業	87	2.0%	±0	17,314	14,755	2,559	2.3%	+120	
26 生産用機械器具製造業	46	1.1%	±0	9,399	8,469	930	1.3%	+405	
27 業務用機械器具製造業	21	0.5%	±0	3,133	2,685	448	0.4%	△53	
28 電子部品・デバイス・電子回路製造業	22	0.5%	+1	6,022	4,890	1,132	0.8%	+301	
29 電気機械器具製造業	70	1.6%	△3	24,929	18,755	6,174	3.4%	△913	
30 情報通信機械器具製造業	8	0.2%	△1	7,258	5,926	1,332	1.0%	△138	
31 輸送用機械器具製造業	38	0.9%	△1	15,184	13,274	1,910	2.0%	△1,430	
32 その他製造業	30	0.7%	±0	5,496	2,284	3,212	1.0%	+267	
F 電気・ガス・熱供給・水道業	49	1.1%	△1	14,902	13,167	1,735	2.0%	△130	
33 電気業	21	0.5%	±0	7,447	6,643	804	1.0%	+324	
34 ガス業	9	0.2%	±0	3,732	2,996	736	0.5%	△128	
35 熱供給業	-	-	-	-	-	-	-	-	
36 水道業	19	0.4%	△1	3,723	3,528	195	0.5%	△326	
G 情報通信業	127	2.9%	△6	37,581	28,348	9,233	5.1%	△560	
37 通信業	22	0.5%	△4	20,486	15,548	4,938	2.8%	△427	
38 放送業	15	0.3%	±0	1,634	1,269	365	0.2%	△41	
39 情報サービス業	49	1.1%	±0	12,339	9,017	3,322	1.7%	+202	
40 インターネット附随サービス業	-	-	-	-	-	-	-	-	
41 映像・音声・文字情報制作業	41	0.9%	△2	3,122	2,514	608	0.4%	△294	
H 運輸業、郵便業	892	20.4%	+6	95,615	82,493	13,122	12.9%	+202	
42 鉄道業	141	3.2%	±0	25,311	23,440	1,871	3.4%	△250	
43 道路旅客運送業	144	3.3%	+3	14,256	13,880	376	1.9%	△205	
44 道路貨物運送業	378	8.6%	+5	24,472	22,365	2,107	3.3%	+200	
45 水運業	8	0.2%	△1	499	404	95	0.1%	△1	
46 航空運輸業	35	0.8%	±0	4,204	2,145	2,059	0.6%	+245	
47 倉庫業	30	0.7%	±0	1,249	963	286	0.2%	△34	
48 運輸に附帯するサービス業	119	2.7%	△1	8,962	7,230	1,732	1.2%	+251	
49 郵便業（信書便事業を含む）	37	0.8%	±0	16,662	12,066	4,596	2.2%	△4	
I 卸売業、小売業	484	11.1%	△5	130,933	59,354	71,579	17.6%	△5,757	
50~55 卸売業	182	4.2%	△1	23,886	13,970	9,916	3.2%	△638	
56~61 小売業	302	6.9%	△4	107,047	45,384	61,663	14.4%	△5,119	
J 金融業、保険業	270	6.2%	±0	49,471	17,270	32,201	6.7%	+3,274	
62~64,66 金融業	160	3.7%	±0	17,422	8,835	8,587	2.3%	+320	
65 金融商品取引、商品先物取引業	11	0.3%	±0	813	491	322	0.1%	+37	
67 保険業	99	2.3%	±0	31,236	7,944	23,292	4.2%	+2,917	
K 不動産業、物品賃貸業	29	0.7%	△1	6,039	5,020	1,019	0.8%	△26	
68,69 不動産業	23	0.5%	△1	5,835	4,867	968	0.8%	△20	
70 物品賃貸業	6	0.1%	±0	204	153	51	0.0%	△6	
L 学術研究、専門・技術サービス業	107	2.4%	△2	14,084	10,392	3,692	1.9%	△736	
71 学術・開発研究機関	22	0.5%	±0	3,351	2,650	701	0.5%	+299	
72~74 専門・技術サービス業	85	1.9%	△2	10,733	7,742	2,991	1.4%	△1,035	
M 宿泊業、飲食サービス業	54	1.2%	±0	17,364	8,594	8,770	2.3%	+2,040	
75 宿泊業	20	0.5%	±0	4,076	2,497	1,579	0.5%	+5	
76,77 飲食サービス業	34	0.8%	±0	13,288	6,097	7,191	1.8%	+2,035	
N 生活関連サービス業、娯楽業	58	1.3%	±0	12,015	4,985	7,030	1.6%	+253	
78,79 生活関連サービス業	27	0.6%	△3	6,440	2,807	3,633	0.9%	+310	
80 娯楽業	31	0.7%	+3	5,575	2,178	3,397	0.8%	△57	
O 教育、学習支援業	242	5.5%	△2	25,964	12,132	13,832	3.5%	△1,502	
81 学校教育	210	4.8%	+1	25,009	11,375	13,634	3.4%	△1,479	
82 その他の教育・学習支援業	32	0.7%	△3	955	757	198	0.1%	△23	
P 医療、福祉	179	4.1%	△2	34,284	8,641	25,643	4.6%	+852	
83 医療業	103	2.4%	△1	19,334	4,471	14,863	2.6%	△106	
84 保健衛生業	3	0.1%	±0	701	282	419	0.1%	△30	
85 社会保険・社会福祉・介護事業	73	1.7%	△1	14,249	3,888	10,361	1.9%	+988	
Q 複合サービス事業	17	0.4%	±0	4,135	1,796	2,339	0.6%	+118	
86 郵便局	1	0.0%	±0	700	482	218	0.1%	±0	
87 協同組合	16	0.4%	±0	3,435	1,314	2,121	0.5%	+118	
R サービス業	160	3.7%	+2	23,504	18,046	5,458	3.2%	+1,530	
88 廃棄物処理業	45	1.0%	+2	4,008	3,478	530	0.5%	△112	
89,90 自動車整備・機械等修理業	20	0.5%	△2	1,785	1,574	211	0.2%	△21	
91 職業紹介・労働者派遣業	10	0.2%	△1	1,494	1,284	210	0.2%	+300	
92~95 事業関連等サービス業	85	1.9%	+3	16,217	11,710	4,507	2.2%	+1,363	
96 外務公務	-	-	-	-	-	-	-	-	
S 公務	230	5.3%	△5	37,706	20,592	17,114	5.1%	△1,180	
97 国家公務	87	2.0%	△6	6,105	4,559	1,546	0.8%	△125	
98 地方公務	143	3.3%	+1	31,601	16,033	15,568	4.3%	△1,055	
T 分類不能の産業	84	1.9%	±0	5,313	3,457	1,856	0.7%	△114	

[注] 増減の欄は、組合数及び組合員数について、前年結果と比較した場合の増減を示す。

4 企業規模別の状況

企業規模別（民営企業）の状況をみると、「1,000人以上」は1,396組合（前年比17組合増）、48万5,904人（同3,299人増）となっており、「300人未満」は、1,735組合（同15組合減）、6万2,518人（同605人減）となった。また、「国公営」は377組合（同20組合減）、6万8,732人（同8,500人減）となった。

企業規模	組合数			組合員計	男子計	女子計	構成比		増減
	組合	構成比	増減				組合	増減	
合計	4,375	100.0%	△29 (△0.7%)	742,047	481,320	260,727	100.0%	△5,428 (△0.7%)	
民営企業	3,998	91.4% (100.0%)	△9 (△0.2%)	673,315	445,050	228,265	90.7% (100.0%)	+3,072 (+0.5%)	
5,000人以上	661	15.1% (16.5%)	+15 (+2.3%)	284,070	168,628	115,442	38.3% (42.2%)	+281 (+0.1%)	
1,000～4,999人	735	16.8% (18.4%)	+2 (+0.3%)	201,834	132,089	69,745	27.2% (30.0%)	+3,018 (+1.5%)	
500～999人	374	8.5% (9.4%)	+5 (+1.4%)	63,804	47,011	16,793	8.6% (9.5%)	+1,165 (+1.9%)	
300～499人	322	7.4% (8.1%)	△18 (△5.3%)	35,786	26,829	8,957	4.8% (5.3%)	△867 (△2.4%)	
100～299人	763	17.4% (19.1%)	△4 (△0.5%)	45,521	35,991	9,530	6.1% (6.8%)	△424 (△0.9%)	
30～99人	671	15.3% (16.8%)	△9 (△1.3%)	15,089	12,296	2,793	2.0% (2.2%)	△150 (△1.0%)	
29人以下	301	6.9% (7.5%)	△2 (△0.7%)	1,908	1,615	293	0.3% (0.3%)	△31 (△1.6%)	
その他	171	3.9% (4.3%)	+2 (+1.2%)	25,303	20,591	4,712	3.4% (3.8%)	+80 (+0.3%)	
国公営	377	8.6%	△20 (△5.0%)	68,732	36,270	32,462	9.3%	△8,500 (△11.0%)	

[注] 構成比欄の()内数値は、民営企業全体を100%として算出したもの。

[注] 増減欄の()内数値は、対前年増減比率を示す。

[注] 企業規模の「その他」は、1組合が二つ以上の企業または個人の労働者から組織された組合などである。

5 上部団体別の状況

上部団体別の組合数をみると、連合が2,319組合となり、前年（2,325組合）に比べ、6組合（0.3%）減少、また、全労連は589組合となり、前年（602組合）に比べ13組合（2.2%）減少した。

組合員数では、連合は53万8,343人となり、前年（54万3,612人）に比べ5,269人（1.0%）減少した。

一方、全労連は、4万5,226人で、前年（4万7,052人）に比べ1,826人（3.9%）減少した。

なお、組合数、組合員数ともに連合直結、全労連直結分を含んでいる。

そのほか、無所属組合を中心とする「その他」では、組合数が1,505組合となり、前年（1,511組合）に比べ6組合（0.4%）減少したが、組合員数は15万9,587人で、前年（15万7,612人）に比べ、1,975人（1.3%）増加した。

団 体	組合数			組合員計	男子計	女子計	構成比		増減
	組合	構成比	増減				組合	増減	
合計	4,375	100.0%	△29 (△0.7%)	742,047	481,320	260,727	100.0%	△5,428 (△0.7%)	
連 合 小 計	2,319	53.0%	△6 (△0.3%)	538,343	344,314	194,029	72.5%	△5,269 (△1.0%)	
連合大阪	2,015	46.1%	△10 (△0.5%)	479,957	318,064	161,893	64.7%	△8,969 (△1.8%)	
連合直結	304	6.9%	+4 (+1.3%)	58,386	26,250	32,136	7.9%	+3,700 (+6.8%)	
全 労 連 小 計	589	13.5%	△13 (△2.2%)	45,226	22,572	22,654	6.1%	△1,826 (△3.9%)	
大阪労連	569	13.0%	△12 (△2.1%)	44,054	21,790	22,264	5.9%	△1,464 (△3.2%)	
全労連直結	20	0.5%	△1 (△4.8%)	1,172	782	390	0.2%	△362 (△23.6%)	
そ の 他	1,505	34.4%	△6 (△0.4%)	159,587	115,343	44,244	21.5%	+1,975 (+1.3%)	
重 複 加 盟	38	0.9%	+4 (+11.8%)	1,109	909	200	0.1%	+308 (+38.5%)	

[注] 増減欄の()内数値は、対前年増減比率を示す。

6 適用法規別の状況

適用法規別の状況をみると、「労働組合法」適用組合が4,027組合、67万4,310人となり、前年（4,036組合、67万1,281人）に比べ、9組合減少、3,029人増加した。

また、構成比では、「労働組合法」適用組合が、組合数では全体の92.0%（前年91.6%）を、組合員数では全体の90.9%（前年89.8%）を占めている。

適用法規	組合数			組合員計	男子計	女子計	構成比	増減
	組合数	構成比	増減					
合計	組合 4,375	% 100.0%	組合 △29 (△0.7%)	人 742,047	人 481,320	人 260,727	% 100.0%	人 △5,428 (△0.7%)
労働組合法	4,027	92.0%	△9 (△0.2%)	674,310	445,105	229,205	90.9%	+3,029 (+0.5%)
行労法・地公労法	44	1.0%	△17 (△27.9%)	11,296	8,588	2,708	1.5%	△6,110 (△35.1%)
行政執行法人の労働 関係に関する法律	2	0.0%	±0 (±0.0%)	817	712	105	0.1%	△24 (△2.9%)
地方公営企業労働関係法	42	1.0%	△17 (△28.8%)	10,479	7,876	2,603	1.4%	△6,086 (△36.7%)
国公法・地公法	304	6.9%	△3 (△1.0%)	56,441	27,627	28,814	7.6%	△2,347 (△4.0%)
国家公務員法	89	2.0%	△6 (△6.3%)	6,180	4,614	1,566	0.8%	△137 (△2.2%)
地方公務員法	215	4.9%	+3 (+1.4%)	50,261	23,013	27,248	6.8%	△2,210 (△4.2%)

[注] 増減欄の()内数値は、対前年増減比率を示す。

7 組合員規模別の状況

組合員規模別の状況をみると、組合数では、「29人以下」が1,789組合で最も多く、前年（1,820組合）に比べ31組合減少した。また、構成比では、全体の40.9%（前年41.3%）を占めている。

組合員数では、「300～999人」が24万1,673人で最も多く、前年（23万9,543人）に比べ2,130人増加している。構成比では、全体の32.6%（前年32.0%）を占めている。「5,000人以上」では、3万3,270人で前年（4万2,391人）に比べ、9,121人減少している。

組合員数規模	組合数			組合員計	男子計	女子計	構成比	増減
	組合数	構成比	増減					
合計	組合 4,375	% 100.0%	組合 △29 (△0.7%)	人 742,047	人 481,320	人 260,727	% 100.0%	人 △5,428 (△0.7%)
5,000人以上	4	0.1%	±0 (±0.0%)	33,270	7,703	25,567	4.5%	△9,121 (△21.5%)
1,000～4,999人	122	2.8%	△3 (△2.4%)	232,130	146,767	85,363	31.3%	+2,035 (+0.9%)
300～999人	459	10.5%	△2 (△0.4%)	241,673	161,403	80,270	32.6%	+2,130 (+0.9%)
100～299人	840	19.2%	△2 (△0.2%)	146,969	102,106	44,863	19.8%	△339 (△0.2%)
30～99人	1,161	26.5%	+9 (+0.8%)	66,818	47,699	19,119	9.0%	+479 (+0.7%)
29人以下	1,789	40.9%	△31 (△1.7%)	21,187	15,642	5,545	2.9%	△612 (△2.8%)

[注] 増減欄の()内数値は、対前年増減比率を示す。

8 行政区別の状況

行政区別の状況をみると、組合数、組合員数ともに、「大阪市地域」が2,423組合、46万9,014人で最も多く、前年(2,436組合、47万3,017人)に比べ、組合数は13組合、組合員数は4,003人減少した。また、構成比では、組合数で全体の55.4%(前年55.3%)を、組合員数では63.2%(前年63.3%)を占めている。

また、その他の地域として、組合数では「三島地域(466組合)」、「北河内地域(318組合)」の順に多くなっており、組合員数では「北河内地域(57,279人)」、「三島地域(55,505人)」の順に多くなっている。

行政区別	組合数		増減	組合員計		男子計		女子計		増減
	組合数	構成比		組合員計	男子計	女子計	構成比	増減		
合計	4,375	100.0%	△29	742,047	481,320	260,727	100.0%	△5,428		
大 阪 市 域	2,423	55.4%	△13	469,014	296,850	172,164	63.2%	△4,003		
北 区	492	11.2%	+3	101,383	68,500	32,883	13.7%	+3,134		
都 島 区	37	0.8%	+3	9,254	5,667	3,587	1.2%	+4,042		
福 島 区	54	1.2%	△6	12,418	6,981	5,437	1.7%	+803		
此 花 区	68	1.6%	±0	12,729	8,928	3,801	1.7%	+287		
中 央 区	554	12.7%	+8	130,313	75,897	54,416	17.6%	△159		
西 区	161	3.7%	△24	30,865	19,447	11,418	4.2%	△5,668		
港 区	98	2.2%	+3	5,873	4,886	987	0.8%	+663		
大 正 区	52	1.2%	±0	3,293	2,910	383	0.4%	△46		
天 王 寺 区	91	2.1%	△1	24,082	15,624	8,458	3.2%	△675		
浪 速 区	68	1.6%	△1	15,946	11,867	4,079	2.1%	△137		
西 淀 川 区	76	1.7%	±0	8,476	5,752	2,724	1.1%	+141		
東 淀 川 区	78	1.8%	+2	9,572	7,037	2,535	1.3%	+383		
東 成 区	29	0.7%	±0	3,828	2,926	902	0.5%	+279		
生 野 区	19	0.4%	△1	3,465	2,177	1,288	0.5%	+139		
旭 区	26	0.6%	±0	2,939	2,343	596	0.4%	+368		
城 東 区	53	1.2%	+2	10,174	7,219	2,955	1.4%	+598		
阿 倍 野 区	48	1.1%	±0	6,636	3,681	2,955	0.9%	+32		
住 吉 区	26	0.6%	+1	3,982	2,168	1,814	0.5%	+149		
東 住 吉 区	17	0.4%	△1	1,187	932	255	0.2%	+5		
西 成 区	46	1.1%	+1	4,048	3,004	1,044	0.5%	+387		
淀 川 区	169	3.9%	△11	44,043	22,301	21,742	5.9%	△9,674		
鶴 見 区	32	0.7%	+2	9,176	3,796	5,380	1.2%	△299		
住 之 江 区	106	2.4%	+7	12,488	10,640	1,848	1.7%	+1,110		
平 野 区	23	0.5%	±0	2,844	2,167	677	0.4%	+135		
三 島 地 域	466	10.7%	+1	55,505	39,716	15,789	7.5%	△2,512		
吹 田 市	116	2.7%	△1	16,675	11,281	5,394	2.2%	△138		
高 槻 市	115	2.6%	+1	14,281	9,685	4,596	1.9%	△3,455		
茨 木 市	122	2.8%	+2	11,418	8,097	3,321	1.5%	+1,139		
摂 津 市	96	2.2%	△1	11,603	9,488	2,115	1.6%	△46		
三 島 郡	17	0.4%	±0	1,528	1,165	363	0.2%	△12		
豊 能 地 域	199	4.5%	△6	33,971	20,602	13,369	4.6%	+4,799		
豊 中 市	131	3.0%	△2	21,289	11,889	9,400	2.9%	+4,410		
池 田 市	37	0.8%	±0	8,885	6,774	2,111	1.2%	+520		
箕 面 市	25	0.6%	△4	3,466	1,760	1,706	0.5%	△150		
豊 能 郡	6	0.1%	±0	331	179	152	0.0%	+19		
北 河 内 地 域	318	7.3%	△4	57,279	39,651	17,628	7.7%	△4,127		
守 口 市	45	1.0%	+1	8,222	5,618	2,604	1.1%	+236		
枚 方 市	98	2.2%	△1	16,581	10,000	6,581	2.2%	+298		
寝 屋 川 市	49	1.1%	△1	7,601	5,597	2,004	1.0%	△3,224		
大 東 市	47	1.1%	+1	4,543	3,674	869	0.6%	△138		
門 真 市	49	1.1%	△3	18,946	14,009	4,937	2.6%	△1,276		
四 條 畷 市	16	0.4%	△1	381	184	197	0.1%	△27		
交 野 市	14	0.3%	±0	1,005	569	436	0.1%	+4		
中 河 内 地 域	254	5.8%	△2	36,894	22,738	14,156	5.0%	+322		
八 尾 市	67	1.5%	△3	9,611	6,677	2,934	1.3%	+262		
柏 原 市	31	0.7%	±0	4,222	3,414	808	0.6%	△4		
東 大 阪 市	156	3.6%	+1	23,061	12,647	10,414	3.1%	+64		
南 河 内 地 域	117	2.7%	△2	13,575	7,502	6,073	1.8%	△160		
富 田 林 市	31	0.7%	±0	2,417	1,138	1,279	0.3%	△101		
河 内 長 野 市	20	0.5%	±0	1,781	1,462	319	0.2%	+13		
松 原 市	24	0.5%	△1	5,747	2,606	3,141	0.8%	△26		
羽 曳 野 市	17	0.4%	±0	1,019	518	501	0.1%	△16		
藤 井 寺 市	11	0.3%	±0	1,555	934	621	0.2%	△58		
大 阪 狭 山 市	8	0.2%	△1	884	732	152	0.1%	+20		
南 河 内 郡	6	0.1%	±0	172	112	60	0.0%	+8		
堺 市 域	287	6.6%	△1	48,373	35,665	12,708	6.5%	+145		
北 区	21	0.5%	±0	9,243	8,448	795	1.2%	+451		
堺 区	118	2.7%	+1	21,718	15,007	6,711	2.9%	△182		
中 区	30	0.7%	±0	4,261	3,229	1,032	0.6%	+39		
西 区	77	1.8%	△2	8,404	6,645	1,759	1.1%	△147		
東 区	8	0.2%	△1	701	299	402	0.1%	+22		
南 区	10	0.2%	+1	876	614	262	0.1%	△72		
美 原 区	23	0.5%	±0	3,170	1,423	1,747	0.4%	+34		
泉 北 地 域	109	2.5%	+1	8,037	5,612	2,425	1.1%	+19		
泉 大 津 市	40	0.9%	△1	2,104	1,446	658	0.3%	△48		
和 泉 市	38	0.9%	+3	2,790	1,578	1,212	0.4%	△8		
高 石 市	25	0.6%	±0	2,354	1,995	359	0.3%	+42		
泉 北 郡	6	0.1%	△1	789	593	196	0.1%	+33		
泉 南 地 域	202	4.6%	△3	19,399	12,984	6,415	2.6%	+89		
岸 和 田 市	64	1.5%	△2	6,320	3,822	2,498	0.9%	+11		
貝 塚 市	43	1.0%	△2	3,546	2,617	929	0.5%	△124		
泉 佐 野 市	53	1.2%	+1	5,229	3,595	1,634	0.7%	+669		
泉 南 市	18	0.4%	±0	2,288	1,683	605	0.3%	△468		
阪 南 市	5	0.1%	±0	546	355	191	0.1%	+11		
泉 南 郡	19	0.4%	±0	1,470	912	558	0.2%	△10		

[注] 増減欄は、組合数及び組合員数について、前年結果と比較した場合の増減を示す。

9 パートタイム労働者の組織状況

パートタイム労働者の組合員数は、9万6,364人となり、前年（10万1,317人）に比べ、4,953人（4.9%）減少した。

年	区分	組合員数	対前年増減数
16年		26,936	—
17年		29,459	+2,523 (+9.4%)
18年		30,646	+1,187 (+4.0%)
19年		45,152	+14,506 (+47.3%)
20年		48,486	+3,334 (+7.4%)
21年		50,355	+1,869 (+3.9%)
22年		61,398	+11,043 (+21.9%)
23年		63,886	+2,488 (+4.1%)
24年		69,159	+5,273 (+8.3%)
25年		82,964	+13,805 (+20.0%)
26年		81,678	△1,286 (△1.6%)
27年		88,621	+6,943 (+8.5%)
28年		94,430	+5,809 (+6.6%)
29年		101,317	+6,887 (+7.3%)
30年		96,364	△4,953 (△4.9%)

[注] ()内数値は、対前年増減比率を示す。

[注] 上記の「パートタイム労働者」とは、短時間勤務の正規労働者以外で、1日の所定労働時間がその事業所の一般労働者より短い者、1日の所定労働時間が同じであっても1週の所定労働日数が一般労働者より少ない者又は事業所においてパートタイマー、パート等と呼ばれている労働者をいう。