

大阪府における
パスポート（旅券）の取扱状況

（令和4年1月～12月）

令和5年5月

大阪府パスポートセンター

目 次

1. 旅券の概要	
〈1〉 旅券の意義	1
〈2〉 旅券の種類	1
〈3〉 旅券の効力	1
(利用上の注意)	1
2. 旅券の取扱状況	2
3. 発行状況	
〈1〉 発行件数の推移	3
(グラフ) 発行件数の推移	3
〈2〉 月別発行件数の前年比較	4
(グラフ) 月別発行件数の前年比較	4
〈3〉 月別・年齢別・男女別 発行件数	5
(グラフ-1) 年齢別・男女別 発行件数	6
(グラフ-2) 年齢別 構成比	6
〈4〉 年齢別・男女別発行件数の推移	7
〈5〉 月別・種類別 発行件数	8
〈6〉 都道府県別発行件数	9
4. 申請・交付状況	
〈1〉 種類別申請件数の推移	10
〈2〉 窓口別申請件数の推移	11
(グラフ) 窓口別申請件数の推移	12
〈3〉 月別申請件数の前年比較	13
〈4〉 月別・窓口別 申請・交付件数 (申請件数のみ種類別)	14
〈5〉 申請・交付件数の推移	15
〈6〉 曜日別申請・交付件数 (大阪府窓口取扱分)	15
〈7〉 曜日別 (1日あたり) 申請・交付件数 (大阪府窓口取扱分)	15
5. 日本人出国者数と外国人入国者数の推移 (参考)	16
6. 旅券関係年表	17

1. 旅券の概要

〈1〉旅券の意義

旅券は、日本国政府が外国政府に対して、その所持人が日本国民であることを証明し、併せてその人が安全に渡航できるよう必要な保護と扶助を要請する**公文書**です。

諸外国の政府は、旅券によって、その所持人の国籍をはじめ身元を確認し、自国内への入国・滞在等を認め、また、必要な場合には保護や扶助を与えることになっています。

旅券は海外渡航者にとって欠くことのできない非常に重要な文書です。

〈2〉旅券の種類

旅券には、「**一般旅券**」と「**公用旅券**」の2種類があり、一般旅券には5年旅券と10年旅券があります。

公用旅券は、国の用務のため外国に渡航する方及びその同伴者に対して発給され、一般旅券はその他の方に対して発給されます。

公用旅券は国（外務省）が直接取り扱っており、都道府県においては、一般旅券を取り扱っています。

この資料では、**大阪府における一般旅券の取扱状況**を中心に記載しています。

〈3〉旅券の効力

一般旅券は、特別の記載がない限り、すべての国（地域）に、その有効期間中であれば何回でも往復渡航できるようになっており、旅券発行の日から5年間または10年間有効です。

（利用上の注意）

※表中の

「申請件数」とは新規、記載事項変更、渡航先追加、増補などすべての申請を含んだ数値です。

「発行件数」とは申請件数のうち、新しく旅券を作成した件数（渡航先追加、増補を除く数値）です。

なお、「発行件数」は作成事務所ごとに集計しています（市町村受付分は本所にて作成）。

「交付件数」とは申請された旅券（渡航先追加、増補を含む）が本人に交付された件数です。

※表中の

「本所」は「大阪府パスポートセンター」を、

「阿倍野」は「旧大阪府パスポートセンター阿倍野分室」を、

「りんくう」は「旧大阪府パスポートセンターりんくうタウン分室」を、

「市町村」は旅券事務を権限移譲した42市町村を指しています。

※旧阿倍野分室は平成26年10月1日に本所と統合したため、申請件数は平成26年9月30日受付分までの件数となります（阿倍野分室受付分の旅券は、平成26年10月以降、本所にて交付）。

※旧りんくうタウン分室は平成30年10月1日に本所と統合したため、申請件数は平成30年9月28日受付分までの件数となります（りんくうタウン分室受付分の旅券は、平成30年10月以降、本所にて交付）。

※小数第一位未満は、四捨五入を原則としたので、総数と内訳の合計が一致しないことがあります。

2. 旅券の取扱状況

○ 年間発行件数

大阪府における令和4年（1月～12月）の一般旅券発行件数は100,106件で、対前年比は246.87%となり、59,556件増加しました。（全国の実発行件数は1,218,692件、対前年比は237.13%）

令和2年以降、新型コロナウイルス感染症が世界的にまん延し、特に令和2年4月以降令和3年12月まで旅券の実発行件数は8～9割減少しましたが、令和4年3月以降、徐々に回復しています。

令和4年（暦年）の一般旅券発行件数が、前年比146.87%増加となったのは、水際対策の緩和等により海外渡航希望者数が前年に比べて大幅に増加したことによるものと考えられます。

○ 月別発行件数

月別の実発行件数では、12月が13,030件で最も多く、次いで11月（12,120件）、10月（11,312件）の順になり、最少月は2月の3,187件となっています。

○ 年齢別発行件数

旅券の実発行件数を申請者の年齢別に見ると、20代が24,088件（構成比24.1%）と最も多く、次に、30代の14,456件（14.4%）、以下、40代の14,266件（14.3%）、50代の13,690件（13.7%）、12歳以上20歳未満の12,237件（12.2%）と続いています。

○ 男女別発行件数

男女別では、男性は45,486件で全体の45.4%、女性は54,620件で全体の54.6%となり、平成5年から、女性が男性を上回る状態が続いています。

○ 種類別発行件数

旅券の実発行を種類別に見ると、5年旅券（新規）は26,587件で全体の26.6%、10年旅券（新規）は70,633件で全体の70.6%となっています。

○ 都道府県別発行件数

都道府県別に発行件数を見ると、大阪府は100,106件で全国に占める割合は8.2%となっています。東京都の309,458件、神奈川県139,855件に次いで第3位となっており、人口千人あたりの順位で見ると第5位となっています。

○ 窓口別申請件数・曜日別申請交付件数

大阪府の実申請件数を窓口別に見ると、大阪府パスポートセンターが51,062件（構成比50.2%）、旅券事務を移譲している市町村の窓口が50,559件（49.8%）となっています。

大阪府パスポートセンターの曜日別申請・交付件数を見ると、1日あたりの申請件数は月曜日が最も多く、交付件数は日曜日が最も多くなっています。

○ 出入国の状況

法務省出入国在留管理庁 報道発表資料「令和4年における外国人入国者数及び日本人出国者数等について」によると、令和4年1月から令和4年12月における大阪府を住所地とする出国者数は176,192人（全国構成比6.4%）となっています。また、関西国際空港からの出国者数は324,866人（11.7%）、入国した外国人数は885,470人（21.1%）となっています。

3. 発行状況

〈1〉発行件数の推移

年	区分	全国		大阪府		
		件	対前年比	件	対前年比	全国構成比
平成	1	4,241,783	108.2%	347,291	109.0%	8.2%
	2	4,697,047	110.7%	376,003	108.3%	8.0%
	3	4,437,964	94.5%	339,539	90.3%	7.7%
	4	4,677,020	105.4%	343,243	101.1%	7.3%
	5	4,663,372	99.7%	337,864	98.4%	7.2%
	6	5,210,727	111.7%	395,511	117.1%	7.6%
	7	5,825,404	111.8%	469,942	118.8%	8.1%
	8	6,236,438	107.1%	518,876	110.4%	8.3%
	9	5,811,526	93.2%	470,054	90.6%	8.1%
	10	5,372,272	92.4%	420,584	89.5%	7.8%
	11	5,611,979	104.5%	434,239	103.2%	7.7%
	12	5,857,835	104.4%	457,847	105.4%	7.8%
	13	4,348,881	74.2%	329,991	72.1%	7.6%
	14	3,749,166	86.2%	275,258	83.4%	7.3%
	15	2,721,029	72.6%	202,687	73.6%	7.4%
	16	3,485,325	128.1%	260,785	128.7%	7.5%
	17	3,612,473	103.6%	276,626	106.1%	7.7%
	18	4,302,191	119.1%	335,377	121.2%	7.8%
	19	4,209,097	97.8%	327,085	97.5%	7.8%
	20	3,801,385	90.3%	290,609	88.8%	7.6%
	21	4,015,470	105.6%	317,728	109.3%	7.9%
	22	4,185,080	104.2%	326,542	102.8%	7.8%
	23	3,961,382	94.7%	309,902	94.9%	7.8%
	24	3,924,008	99.1%	304,696	98.3%	7.8%
	25	3,296,805	84.0%	264,923	86.9%	8.0%
	26	3,210,844	97.4%	257,676	97.3%	8.0%
	27	3,249,593	101.2%	261,517	101.5%	8.0%
	28	3,738,380	115.0%	307,724	117.7%	8.2%
	29	3,959,468	105.9%	328,328	106.7%	8.3%
	30	4,182,207	105.6%	350,118	106.6%	8.4%
	31	4,365,290	104.4%	374,008	106.8%	8.6%
令和	2	1,234,928	28.3%	110,991	29.7%	9.0%
	3	513,943	41.6%	40,550	36.5%	7.9%
	4	1,218,692	237.13%	100,106	246.87%	8.2%

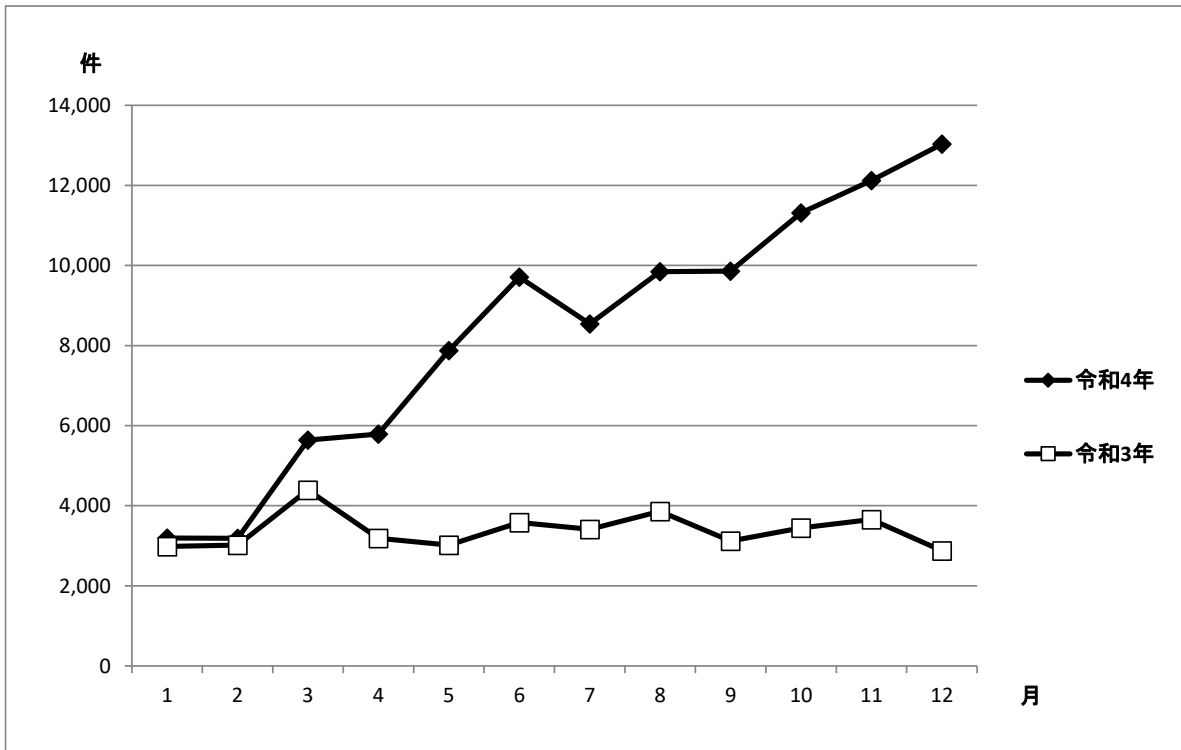
〈1〉グラフ 発行件数の推移



〈2〉 月別発行件数の前年比較

年 月	令和3年		令和4年	
	件数	累計	件数	累計
1	2,983	2,983	3,193	3,193
2	3,015	5,998	3,187	6,380
3	4,393	10,391	5,638	12,018
4	3,191	13,582	5,792	17,810
5	3,021	16,603	7,874	25,684
6	3,580	20,183	9,713	35,397
7	3,411	23,594	8,541	43,938
8	3,858	27,452	9,844	53,782
9	3,118	30,570	9,862	63,644
10	3,444	34,014	11,312	74,956
11	3,659	37,673	12,120	87,076
12	2,877	40,550	13,030	100,106
合計	40,550		100,106	

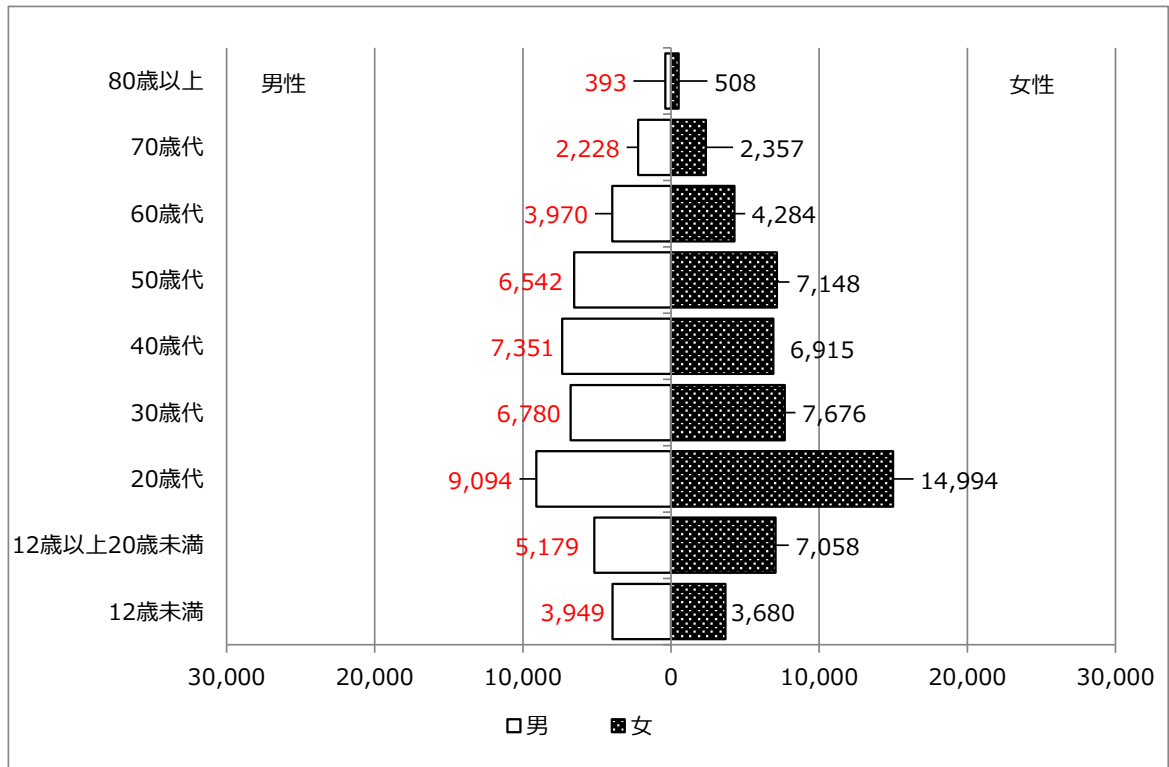
〈2〉 グラフ 月別発行件数の前年比較



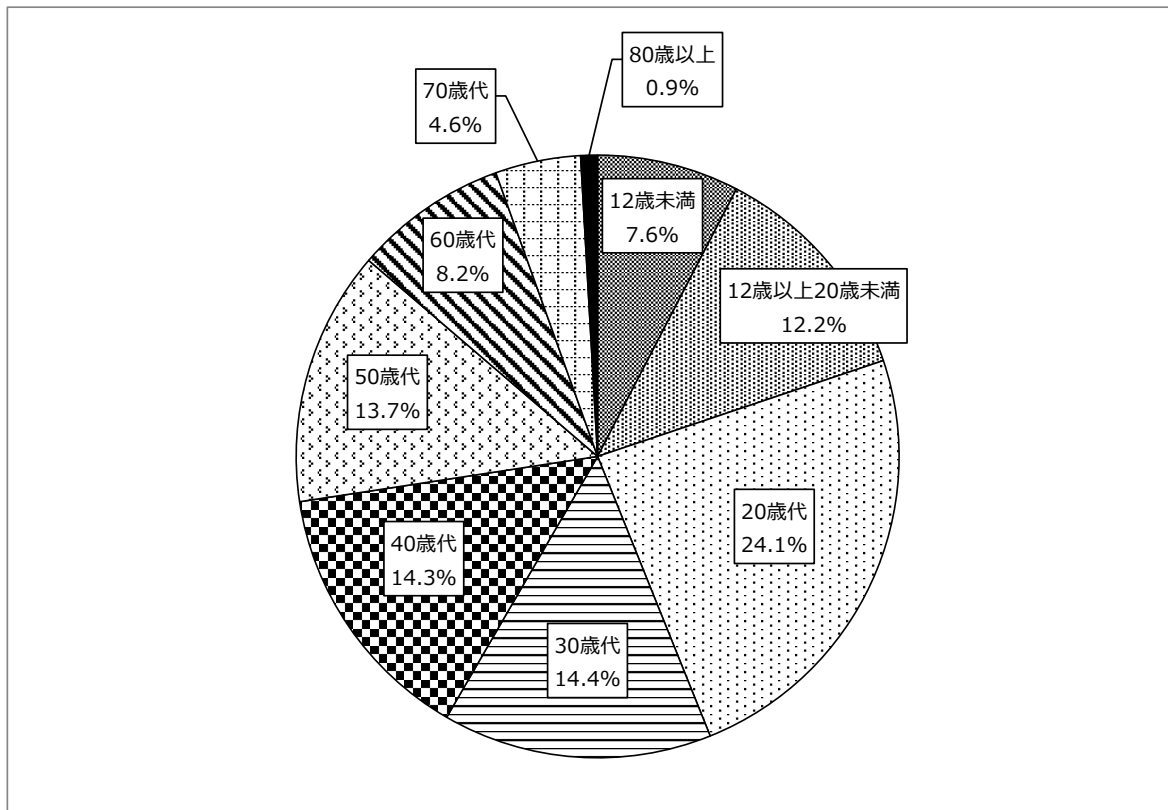
〈3〉月別・年齢別・男女別 発行件数

月・性別	年齢		12歳以上 20歳未満	20歳代	30歳代	40歳代	50歳代	60歳代	70歳代	80歳以上	計	男女比率	総計
	12歳未満												
1月	男	140	144	322	246	265	262	177	94	15	1,665	52.1%	3,193
	女	90	140	370	227	225	210	160	91	15	1,528	47.9%	
2月	男	117	123	296	223	273	239	170	102	17	1,560	48.9%	3,187
	女	93	139	399	253	225	213	176	115	14	1,627	51.1%	
3月	男	261	285	487	354	459	373	274	182	25	2,700	47.9%	5,638
	女	239	320	700	384	414	382	284	183	32	2,938	52.1%	
4月	男	225	311	459	356	471	404	310	174	37	2,747	47.4%	5,792
	女	244	428	641	392	358	414	336	198	34	3,045	52.6%	
5月	男	324	429	580	567	608	589	349	209	34	3,689	46.9%	7,874
	女	321	591	930	581	543	524	428	215	52	4,185	53.1%	
6月	男	439	461	788	618	717	688	409	241	47	4,408	45.4%	9,713
	女	423	760	1,226	758	726	747	394	222	49	5,305	54.6%	
7月	男	364	541	813	584	643	570	322	158	31	4,026	47.1%	8,541
	女	331	597	1,200	681	627	550	325	163	41	4,515	52.9%	
8月	男	334	732	960	724	793	674	373	163	28	4,781	48.6%	9,844
	女	339	731	1,323	763	656	703	349	156	43	5,063	51.4%	
9月	男	332	379	852	722	740	641	369	205	39	4,279	43.4%	9,862
	女	308	496	1,670	840	766	808	438	202	55	5,583	56.6%	
10月	男	437	387	1,043	830	811	697	417	235	45	4,902	43.3%	11,312
	女	382	695	1,929	944	737	860	499	299	65	6,410	56.7%	
11月	男	520	660	1,141	768	823	681	405	239	37	5,274	43.5%	12,120
	女	459	917	2,126	926	802	825	457	283	51	6,846	56.5%	
12月	男	456	727	1,353	788	748	724	395	226	38	5,455	41.9%	13,030
	女	451	1,244	2,480	927	836	912	438	230	57	7,575	58.1%	
計	男	3,949	5,179	9,094	6,780	7,351	6,542	3,970	2,228	393	45,486	45.4%	100,106
	女	3,680	7,058	14,994	7,676	6,915	7,148	4,284	2,357	508	54,620	54.6%	
合計		7,629	12,237	24,088	14,456	14,266	13,690	8,254	4,585	901	100,106		
年齢別構成比		7.6%	12.2%	24.1%	14.4%	14.3%	13.7%	8.2%	4.6%	0.9%	100.0%		

〈3〉 グラフ-1 年齢別・男女別 発行件数



〈3〉 グラフ-2 年齢別 構成比



〈4〉 年齢別・男女別発行件数の推移

年齢 ・男女	平成30年		平成31年 (令和元年)		令和2年		令和3年		令和4年	
	件数	構成比	件数	構成比	件数	構成比	件数	構成比	件数	構成比
12歳未満	28,414	8.1%	33,492	9.0%	7,533	6.8%	2,404	5.9%	7,629	7.6%
男	14,137	49.8%	16,525	49.3%	3,828	50.8%	1,221	50.8%	3,949	51.8%
女	14,277	50.2%	16,967	50.7%	3,705	49.2%	1,183	49.2%	3,680	48.2%
12歳以上20歳未満	56,531	16.1%	56,921	15.2%	17,628	15.9%	3,577	8.8%	12,237	12.2%
男	24,584	43.5%	24,962	43.9%	7,721	43.8%	1,554	43.4%	5,179	42.3%
女	31,947	56.5%	31,959	56.1%	9,907	56.2%	2,023	56.6%	7,058	57.7%
20歳代	75,581	21.6%	78,602	21.0%	22,196	20.0%	7,396	18.2%	24,088	24.1%
男	31,277	41.4%	32,871	41.8%	9,688	43.6%	2,950	39.9%	9,094	37.8%
女	44,304	58.6%	45,731	58.2%	12,508	56.4%	4,446	60.1%	14,994	62.2%
30歳代	47,567	13.6%	49,926	13.3%	13,668	12.3%	5,781	14.3%	14,456	14.4%
男	22,354	47.0%	23,027	46.1%	6,206	45.4%	2,722	47.1%	6,780	46.9%
女	25,213	53.0%	26,899	53.9%	7,462	54.6%	3,059	52.9%	7,676	53.1%
40歳代	51,599	14.7%	55,193	14.8%	15,827	14.3%	6,336	15.6%	14,266	14.3%
男	24,165	46.8%	25,102	45.5%	7,472	47.2%	3,332	52.6%	7,351	51.5%
女	27,434	53.2%	30,091	54.5%	8,355	52.8%	3,004	47.4%	6,915	48.5%
50歳代	40,599	11.6%	45,254	12.1%	14,789	13.3%	6,447	15.9%	13,690	13.7%
男	18,539	45.7%	20,121	44.5%	7,046	47.6%	3,323	51.5%	6,542	47.8%
女	22,060	54.3%	25,133	55.5%	7,743	52.4%	3,124	48.5%	7,148	52.2%
60歳代	29,875	8.5%	31,785	8.5%	11,150	10.0%	4,994	12.3%	8,254	8.2%
男	13,561	45.4%	14,079	44.3%	5,070	45.5%	2,369	47.4%	3,970	48.1%
女	16,314	54.6%	17,706	55.7%	6,080	54.5%	2,625	52.6%	4,284	51.9%
70歳代	16,785	4.8%	19,434	5.2%	7,105	6.4%	3,087	7.6%	4,585	4.6%
男	7,525	44.8%	8,494	43.7%	3,178	44.7%	1,497	48.5%	2,228	48.6%
女	9,260	55.2%	10,940	56.3%	3,927	55.3%	1,590	51.5%	2,357	51.4%
80歳以上	3,167	0.9%	3,401	0.9%	1,095	1.0%	528	1.3%	901	0.9%
男	1,378	43.5%	1,423	41.8%	487	44.5%	221	41.9%	393	43.6%
女	1,789	56.5%	1,978	58.2%	608	55.5%	307	58.1%	508	56.4%
合計	350,118	100.0%	374,008	100.0%	110,991	100.0%	40,550	100.0%	100,106	100.0%
男	157,520	45.0%	166,604	44.5%	50,696	45.7%	19,189	47.3%	45,486	45.4%
女	192,598	55.0%	207,404	55.5%	60,295	54.3%	21,361	52.7%	54,620	54.6%

〈5〉 月別・種類別 発行件数

種類 月	5年新規	10年新規	限定旅券	記載事項変更		合計
				5年	10年	
1月	782	2,312	1	3	95	3,193
2月	768	2,314	1	2	102	3,187
3月	1,542	3,923	3	5	165	5,638
4月	1,436	4,216	1	5	134	5,792
5月	2,004	5,652	1	12	205	7,874
6月	2,635	6,795	0	14	269	9,713
7月	2,366	5,935	0	6	234	8,541
8月	2,673	6,863	0	8	300	9,844
9月	2,262	7,314	2	9	275	9,862
10月	2,829	8,169	2	11	301	11,312
11月	3,475	8,300	2	9	334	12,120
12月	3,815	8,840	8	11	356	13,030
合計	26,587	70,633	21	95	2,770	100,106
構成比	26.6%	70.6%	0.0%	0.1%	2.7%	100.0%

〈6〉 都道府県別発行件数

順位	都道府県	令和4年		人口	人口千人 当たりの件数	人口千人 当たりの順位
		一般旅券 発行件数	対前年比			
1	東京	309,458	227.6%	13,794,933	22.43	1
2	神奈川	139,855	229.6%	9,215,210	15.18	2
3	大阪	100,106	246.9%	8,800,753	11.38	5
4	愛知	74,322	236.3%	7,528,519	9.87	7
5	千葉	72,562	232.2%	6,310,875	11.50	3
6	埼玉	70,070	241.4%	7,385,848	9.49	8
7	兵庫	55,809	244.7%	5,488,605	10.17	6
8	福岡	43,093	265.2%	5,108,507	8.44	12
9	京都	28,570	244.1%	2,511,494	11.38	4
10	北海道	27,026	249.3%	5,183,687	5.21	26
11	静岡	26,450	230.0%	3,658,375	7.23	13
12	茨城	20,145	246.0%	2,890,377	6.97	14
13	広島	17,722	221.5%	2,788,687	6.36	16
14	沖縄	13,202	205.9%	1,485,670	8.89	9
15	滋賀	12,344	254.0%	1,415,222	8.72	11
16	栃木	12,328	249.1%	1,942,494	6.35	17
17	岐阜	12,312	267.5%	1,996,682	6.17	18
18	長野	12,167	236.1%	2,056,970	5.92	20
19	宮城	11,763	232.8%	2,268,355	5.19	27
20	奈良	11,696	250.4%	1,335,378	8.76	10
21	三重	10,979	230.3%	1,784,968	6.15	19
22	群馬	10,870	234.9%	1,943,667	5.59	22
23	岡山	10,059	252.5%	1,879,280	5.35	23
24	熊本	9,305	236.0%	1,747,513	5.33	24
25	新潟	8,233	260.0%	2,188,469	3.76	40
26	福島	6,825	238.3%	1,841,244	3.71	42
27	山口	6,543	241.6%	1,340,458	4.88	31
28	石川	6,397	264.3%	1,124,501	5.69	21
29	長崎	6,388	246.8%	1,320,055	4.84	32
30	鹿児島	6,074	251.2%	1,605,419	3.78	39
31	愛媛	5,564	232.8%	1,341,539	4.15	36
32	山梨	5,542	291.2%	816,340	6.79	15
33	大分	5,280	264.3%	1,131,140	4.67	34
34	富山	5,241	244.7%	1,037,319	5.05	28
35	香川	4,655	232.8%	964,885	4.83	33
36	和歌山	4,601	271.9%	935,084	4.92	30
37	宮崎	4,117	238.8%	1,078,313	3.82	38
38	福井	4,030	293.1%	767,561	5.25	25
39	佐賀	4,016	302.4%	812,193	4.95	29
40	岩手	3,659	241.5%	1,206,479	3.03	45
41	青森	3,376	222.3%	1,243,081	2.72	46
42	山形	3,367	237.6%	1,056,682	3.19	43
43	徳島	3,083	247.4%	726,729	4.25	35
44	高知	2,807	230.3%	693,369	4.05	37
45	秋田	2,516	243.3%	956,836	2.63	47
46	島根	2,106	246.6%	666,331	3.16	44
47	鳥取	2,059	220.2%	551,806	3.74	41
--	合計	1,218,692	237.1%	125,927,902	9.68	--

注) 人口は、「令和4年1月1日住民基本台帳人口」による。

4. 申請・交付状況

〈1〉 種類別申請件数の推移

年		平成30年	平成31年 (令和元年)	令和2年	令和3年	令和4年
申請区分	5年	107,739	109,782	29,522	7,114	19,270
	(構成比)	31.4%	30.1%	27.9%	18.2%	19.6%
新	震災特例	0	0	0	0	0
	(構成比)	0.0%	0.0%	0.0%	0.0%	0.0%
規	10年	206,769	221,751	68,797	29,528	71,457
	(構成比)	60.3%	60.7%	65.1%	75.6%	72.6%
子ども	子ども	28,549	33,430	7,365	2,409	7,708
	(構成比)	8.3%	9.2%	7.0%	6.2%	7.8%
限定	限定	123	151	43	17	47
	(構成比)	0.0%	0.0%	0.0%	0.0%	0.0%
小計		343,180	365,114	105,727	39,068	98,482
(構成比)		100.0%	100.0%	100.0%	100.0%	100.0%
記載事項変更5年	記載事項変更5年	600	722	242	85	97
	(構成比)	6.4%	7.4%	6.6%	5.3%	3.1%
記載事項変更10年	記載事項変更10年	7,425	7,911	3,074	1,368	2,805
	(構成比)	79.0%	80.7%	83.6%	85.9%	89.4%
渡航先追加	渡航先追加	8	5	1	0	1
	(構成比)	0.1%	0.1%	0.0%	0.0%	0.0%
査証欄増補	査証欄増補	1,366	1,165	358	139	236
	(構成比)	14.5%	11.9%	9.7%	8.7%	7.5%
小計		9,399	9,803	3,675	1,592	3,139
(構成比)		100.0%	100.0%	100.0%	100.0%	100.0%
合計		352,579	374,917	109,402	40,660	101,621
(対前年比)		106.9%	106.3%	29.2%	37.2%	249.9%

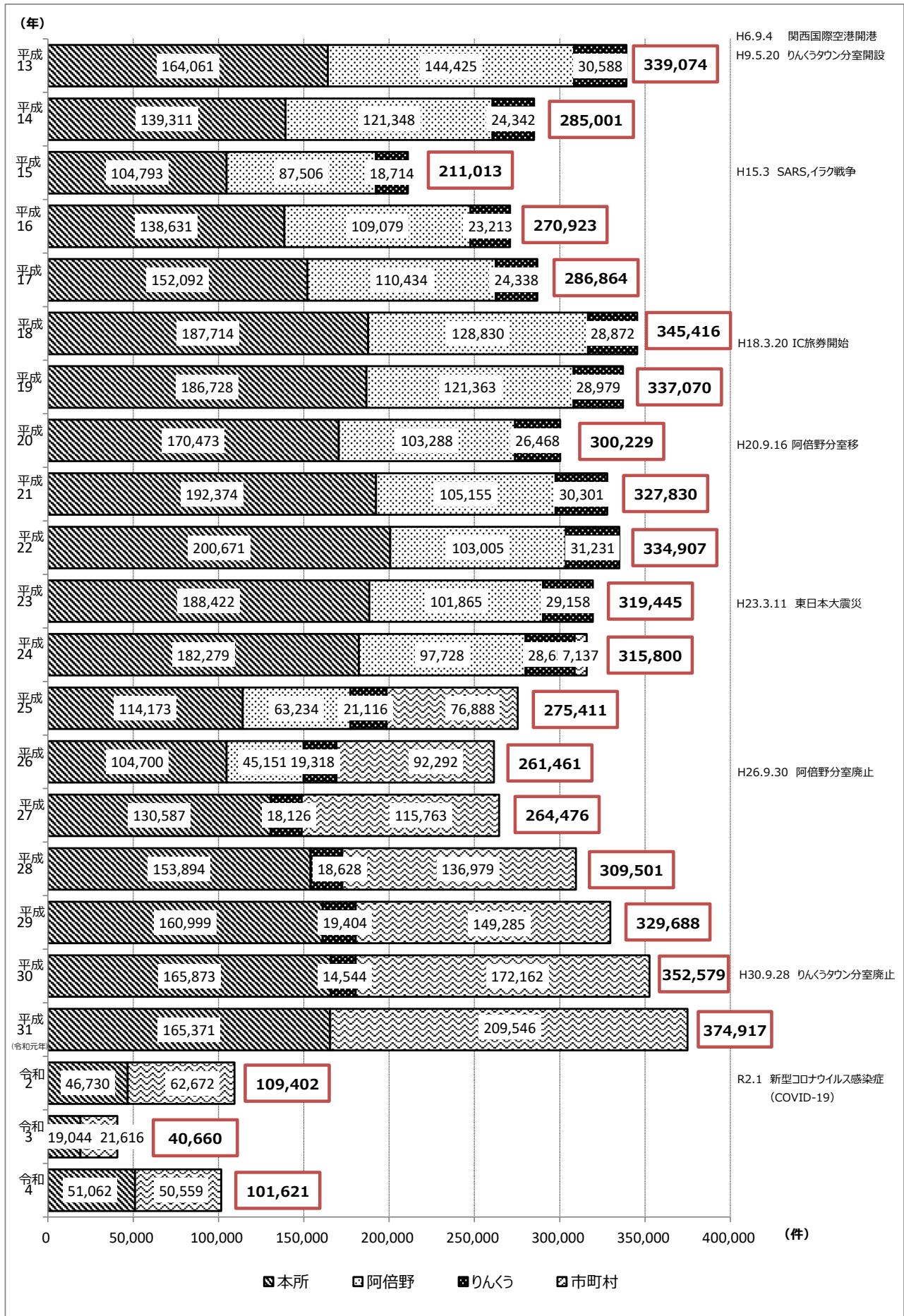
注) 子どもとは、5年旅券のうち、12歳未満の者が申請した件数を指す

〈2〉 窓口別申請件数の推移

申請区分	年	平成30年	平成31年 (令和元年)	令和2年	令和3年	令和4年
本所		165,873	165,371	46,730	19,044	51,062
	(構成比)	47.0%	44.1%	42.7%	46.8%	50.2%
りんくう		14,544				
	(構成比)	4.1%				
府計		180,417	165,371	46,730	19,044	51,062
	(構成比)	51.2%	44.1%	42.7%	46.8%	50.2%
堺市		27,161	28,906	8,328	2,791	7,054
	(構成比)	7.7%	7.7%	7.6%	6.9%	6.9%
高槻市		14,144	15,063	4,505	1,687	3,795
	(構成比)	4.0%	4.0%	4.1%	4.1%	3.7%
東大阪市		10,796	11,334	3,339	1,170	2,750
	(構成比)	3.1%	3.0%	3.1%	2.9%	2.7%
枚方市		14,352	14,987	4,490	1,751	3,705
	(構成比)	4.1%	4.0%	4.1%	4.3%	3.6%
富田林市		4,577	5,093	1,439	401	1,126
	(構成比)	1.3%	1.4%	1.3%	1.0%	1.1%
寝屋川市		6,119	6,660	2,004	639	1,421
	(構成比)	1.7%	1.8%	1.8%	1.6%	1.4%
河内長野市		3,738	3,737	1,085	390	768
	(構成比)	1.1%	1.0%	1.0%	1.0%	0.8%
大阪狭山市		2,052	2,047	607	206	443
	(構成比)	0.6%	0.5%	0.6%	0.5%	0.4%
箕面市		6,226	6,531	2,037	765	1,978
	(構成比)	1.8%	1.7%	1.9%	1.9%	1.9%
豊中市		14,636	16,126	5,324	1,944	4,454
	(構成比)	4.2%	4.3%	4.9%	4.8%	4.4%
池田市		4,593	4,689	1,495	581	1,276
	(構成比)	1.3%	1.3%	1.4%	1.4%	1.3%
茨木市		10,945	12,185	3,904	1,467	3,278
	(構成比)	3.1%	3.3%	3.6%	3.6%	3.2%
松原市		3,540	3,757	1,008	293	728
	(構成比)	1.0%	1.0%	0.9%	0.7%	0.7%
守口市		3,979	4,242	1,303	494	973
	(構成比)	1.1%	1.1%	1.2%	1.2%	1.0%
羽曳野市		3,165	3,394	972	281	737
	(構成比)	0.9%	0.9%	0.9%	0.7%	0.7%
摂津市		2,365	2,698	781	280	685
	(構成比)	0.7%	0.7%	0.7%	0.7%	0.7%
門真市		2,652	2,913	840	253	625
	(構成比)	0.8%	0.8%	0.8%	0.6%	0.6%
八尾市		6,847	7,404	2,114	756	1,770
	(構成比)	1.9%	2.0%	1.9%	1.9%	1.7%
大東市		2,926	3,217	936	284	709
	(構成比)	0.8%	0.9%	0.9%	0.7%	0.7%
和泉市		5,907	6,700	1,853	623	1,462
	(構成比)	1.7%	1.8%	1.7%	1.5%	1.4%
柏原市		1,815	2,022	535	173	501
	(構成比)	0.5%	0.5%	0.5%	0.4%	0.5%
藤井寺市		1,920	2,069	561	155	441
	(構成比)	0.5%	0.6%	0.5%	0.4%	0.4%
四條畷市		1,502	1,646	390	149	328
	(構成比)	0.4%	0.4%	0.4%	0.4%	0.3%
交野市		2,502	2,682	835	257	636
	(構成比)	0.7%	0.7%	0.8%	0.6%	0.6%
泉大津市		2,307	2,612	810	215	634
	(構成比)	0.7%	0.7%	0.7%	0.5%	0.6%
高石市		1,825	1,978	643	201	488
	(構成比)	0.5%	0.5%	0.6%	0.5%	0.5%
忠岡町		477	532	147	48	121
	(構成比)	0.1%	0.1%	0.1%	0.1%	0.1%
泉南市		1,318	1,909	509	133	341
	(構成比)	0.4%	0.5%	0.5%	0.3%	0.3%
阪南市		1,476	1,880	559	133	344
	(構成比)	0.4%	0.5%	0.5%	0.3%	0.3%
岬町		426	512	146	42	97
	(構成比)	0.1%	0.1%	0.1%	0.1%	0.1%
岸和田市		1,592	6,802	1,794	492	1,256
	(構成比)	0.5%	1.8%	1.6%	1.2%	1.2%
貝塚市		667	3,000	827	206	505
	(構成比)	0.2%	0.8%	0.8%	0.5%	0.5%
泉佐野市		805	3,679	1,054	347	757
	(構成比)	0.2%	1.0%	1.0%	0.9%	0.7%
能勢町		58	206	55	13	55
	(構成比)	0.0%	0.1%	0.1%	0.0%	0.1%
熊取町		408	1,786	528	138	334
	(構成比)	0.1%	0.5%	0.5%	0.3%	0.3%
田尻町		52	282	93	21	58
	(構成比)	0.0%	0.1%	0.1%	0.1%	0.1%
吹田市		2,292	14,266	4,822	1,837	3,926
	(構成比)	0.7%	3.8%	4.4%	4.5%	3.9%
市町村計		172,162	209,546	62,672	21,616	50,559
	(構成比)	48.8%	55.9%	57.3%	53.2%	49.8%
合計		352,579	374,917	109,402	40,660	101,621
	(構成比)	100.0%	100.0%	100.0%	100.0%	100.0%

注) 太子町、河南町、千早赤阪村は富田林市、島本町は高槻市、豊能町は池田市へ事務委託

〈2〉 グラフ 窓口別申請件数の推移



〈3〉 月別申請件数の前年比較

年 月	令和3年		令和4年		対前年 同月比
	件数	累計	件数	累計	
1	2,804	2,804	3,158	3,158	112.6%
2	3,100	5,904	3,322	6,480	107.2%
3	4,484	10,388	5,636	12,116	125.7%
4	3,272	13,660	5,930	18,046	181.2%
5	2,902	16,562	8,116	26,162	279.7%
6	3,584	20,146	9,672	35,834	269.9%
7	3,494	23,640	8,599	44,433	246.1%
8	3,792	27,432	9,816	54,249	258.9%
9	3,127	30,559	10,080	64,329	322.4%
10	3,485	34,044	11,562	75,891	331.8%
11	3,701	37,745	12,112	88,003	327.3%
12	2,915	40,660	13,618	101,621	467.2%
合計	40,660		101,621		249.9%

〈4〉 月別・窓口別 申請・交付件数（申請件数のみ種類別）

区分 受付月 受付窓口	申請件数										交付件数
	新規							計	構成比		
	数次	限定	小計	記載事項 変更	渡航先 追加	査証欄 増補	小計				
1	大阪府	1,379	3	1,382	55	0	2	57	1,439	45.6%	1,437
	市町村計	1,667	-	1,667	44	-	8	52	1,719	54.4%	1,517
	合計	3,046	3	3,049	99	0	10	109	3,158	100.0%	2,954
2	大阪府	1,477	1	1,478	69	0	9	78	1,556	46.8%	1,349
	市町村計	1,733	-	1,733	29	-	4	33	1,766	53.2%	1,537
	合計	3,210	1	3,211	98	0	13	111	3,322	100.0%	2,886
3	大阪府	2,652	2	2,654	105	0	10	115	2,769	49.1%	2,408
	市町村計	2,787	-	2,787	71	-	9	80	2,867	50.9%	2,503
	合計	5,439	2	5,441	176	0	19	195	5,636	100.0%	4,911
4	大阪府	2,765	3	2,768	68	0	14	82	2,850	48.1%	2,674
	市町村計	3,010	-	3,010	66	-	4	70	3,080	51.9%	2,706
	合計	5,775	3	5,778	134	0	18	152	5,930	100.0%	5,380
5	大阪府	3,668	0	3,668	126	0	16	142	3,810	46.9%	3,340
	市町村計	4,192	-	4,192	104	-	10	114	4,306	53.1%	3,484
	合計	7,860	0	7,860	230	0	26	256	8,116	100.0%	6,824
6	大阪府	4,667	3	4,670	168	0	20	188	4,858	50.2%	4,439
	市町村計	4,693	-	4,693	114	-	7	121	4,814	49.8%	4,594
	合計	9,360	3	9,363	282	0	27	309	9,672	100.0%	9,033
7	大阪府	4,190	4	4,194	124	0	9	133	4,327	50.3%	4,477
	市町村計	4,161	-	4,161	106	-	5	111	4,272	49.7%	4,219
	合計	8,351	4	8,355	230	0	14	244	8,599	100.0%	8,696
8	大阪府	4,962	8	4,970	183	0	15	198	5,168	52.6%	4,784
	市町村計	4,506	-	4,506	138	-	4	142	4,648	47.4%	4,744
	合計	9,468	8	9,476	321	0	19	340	9,816	100.0%	9,528
9	大阪府	5,148	5	5,153	180	0	10	190	5,343	53.0%	4,863
	市町村計	4,630	-	4,630	105	-	2	107	4,737	47.0%	4,073
	合計	9,778	5	9,783	285	0	12	297	10,080	100.0%	8,936
10	大阪府	5,766	8	5,774	185	0	16	201	5,975	51.7%	5,875
	市町村計	5,455	-	5,455	128	-	4	132	5,587	48.3%	5,155
	合計	11,221	8	11,229	313	0	20	333	11,562	100.0%	11,030
11	大阪府	5,931	5	5,936	188	0	15	203	6,139	50.7%	5,775
	市町村計	5,813	-	5,813	156	-	4	160	5,973	49.3%	5,630
	合計	11,744	5	11,749	344	0	19	363	12,112	100.0%	11,405
12	大阪府	6,568	5	6,573	227	1	27	255	6,828	50.1%	6,763
	市町村計	6,615	-	6,615	163	-	12	175	6,790	49.9%	6,409
	合計	13,183	5	13,188	390	1	39	430	13,618	100.0%	13,172
計	大阪府	49,173	47	49,220	1,678	1	163	1,842	51,062	50.2%	48,184
	市町村計	49,262	-	49,262	1,224	-	73	1,297	50,559	49.8%	46,571
	合計	98,435	47	98,482	2,902	1	236	3,139	101,621	100.0%	94,755

〈5〉申請・交付件数の推移

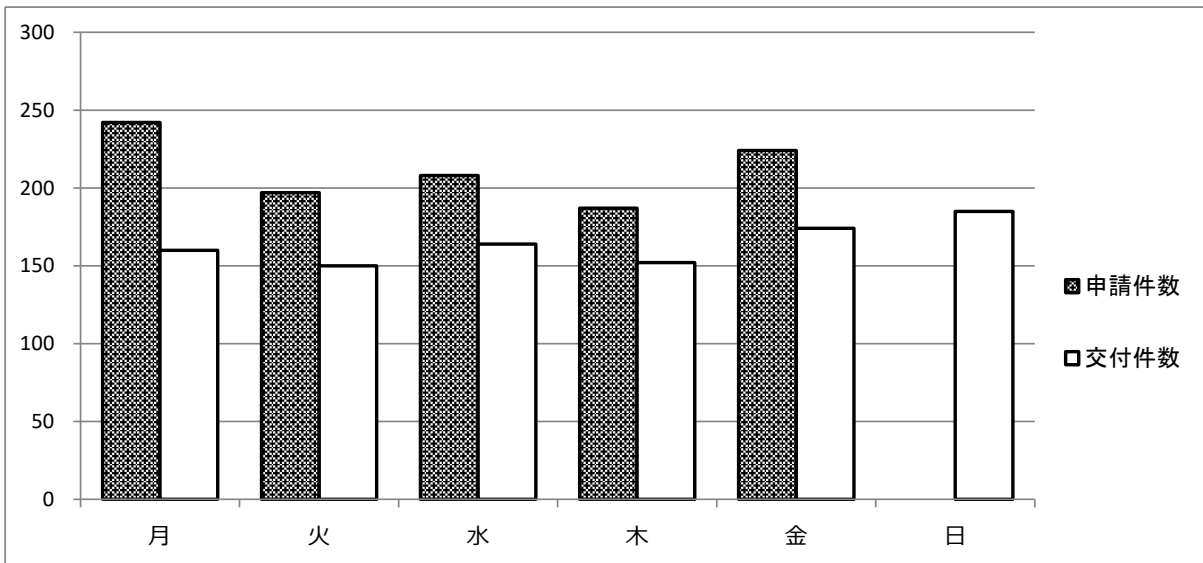
年 区分	平成30年	平成31年 (令和元年)	令和2年	令和3年	令和4年
申請件数	352,579	374,917	109,402	40,660	101,621
交付件数	348,061	373,635	120,128	40,390	94,755

〈6〉曜日別申請・交付件数（大阪府窓口取扱分）

区分 区分	申請件数	構成比	交付件数	構成比
月	11,139	21.8%	7,350	15.3%
火	10,050	19.7%	7,635	15.8%
水	10,180	19.9%	8,048	16.7%
木	8,959	17.6%	7,318	15.2%
金	10,734	21.0%	8,375	17.4%
土	0	0.0%	0	0.0%
日	0	0.0%	9,458	19.6%
合計	51,062	100.0%	48,184	100.0%

〈7〉曜日別（1日あたり）申請・交付件数（大阪府窓口取扱分）

	月	火	水	木	金	日
申請件数	242	197	208	187	224	—
交付件数	160	150	164	152	174	185



5. 日本人出国者数と外国人入国者数の推移 (参考)

年	日 本 人 出 国 者 数							
	全 国		大阪府			関西国際空港から出国した人		
	人	対前年比	人	対前年比	全国構成比	人	対前年比	全国構成比
平成10年	15,806,218	--	1,310,993	--	8.3%	4,045,772	--	25.6%
平成11年	16,357,572	103.5%	1,344,098	102.5%	8.2%	4,226,223	104.5%	25.8%
平成12年	17,818,590	108.9%	1,464,124	108.9%	8.2%	4,646,518	109.9%	26.1%
平成13年	16,215,657	91.0%	1,322,686	90.3%	8.2%	4,118,258	88.6%	25.4%
平成14年	16,522,804	101.9%	1,307,355	98.8%	7.9%	3,829,030	93.0%	23.2%
平成15年	13,296,330	80.5%	1,035,751	79.2%	7.8%	2,916,829	76.2%	21.9%
平成16年	16,831,112	126.6%	1,325,815	128.0%	7.9%	3,755,088	128.7%	22.3%
平成17年	17,403,565	103.4%	1,376,105	103.8%	7.9%	3,861,860	102.8%	22.2%
平成18年	17,534,565	100.8%	1,375,728	100.0%	7.8%	3,861,140	100.0%	22.0%
平成19年	17,294,935	98.6%	1,336,683	97.2%	7.7%	3,687,939	95.5%	21.3%
平成20年	15,987,250	92.4%	1,217,127	91.1%	7.6%	3,336,644	90.5%	20.9%
平成21年	15,445,684	96.6%	1,202,838	98.8%	7.8%	3,184,158	95.4%	20.6%
平成22年	16,637,224	107.7%	1,281,062	106.5%	7.7%	3,349,189	105.2%	20.1%
平成23年	16,994,200	102.1%	1,334,322	104.2%	7.9%	3,388,895	101.2%	19.9%
平成24年	18,490,657	108.8%	1,438,559	107.8%	7.8%	3,622,975	106.9%	19.6%
平成25年	17,472,748	94.5%	1,374,214	95.5%	7.9%	3,439,358	94.9%	19.7%
平成26年	16,903,388	96.7%	1,323,916	96.3%	7.8%	3,224,562	93.8%	19.1%
平成27年	16,213,789	95.9%	1,256,820	94.9%	7.8%	3,028,657	93.9%	18.7%
平成28年	17,116,420	105.6%	1,357,053	108.0%	7.9%	3,186,893	105.2%	18.6%
平成29年	17,889,292	104.5%	1,432,400	105.6%	8.0%	3,302,811	103.6%	18.5%
平成30年	18,954,031	106.0%	1,537,034	107.3%	8.1%	3,495,826	105.8%	18.4%
平成31年 (令和元年)	20,080,669	105.9%	1,703,734	110.8%	8.5%	3,974,123	113.7%	19.8%
令和2年	3,174,219	15.8%	259,684	15.2%	8.2%	603,957	15.2%	19.0%
令和3年	512,244	16.1%	25,425	9.8%	5.0%	43,970	7.3%	8.6%
令和4年	2,771,770	541.1%	176,192	693.0%	6.4%	324,866	738.8%	11.7%

年	外 国 人 入 国 者 数				
	全 国		関西国際空港から入国した人		
	人	対前年比	人	対前年比	全国構成比
平成10年	4,556,845	--	1,052,682	--	23.1%
平成11年	4,901,317	107.6%	1,087,106	103.3%	22.2%
平成12年	5,272,095	107.6%	1,165,416	107.2%	22.1%
平成13年	5,286,310	100.3%	1,171,931	100.6%	22.2%
平成14年	5,771,975	109.2%	1,154,123	98.5%	20.0%
平成15年	5,727,240	99.2%	1,087,028	94.2%	19.0%
平成16年	6,756,830	118.0%	1,263,176	116.2%	18.7%
平成17年	7,450,103	110.3%	1,339,213	106.0%	18.0%
平成18年	8,107,963	108.8%	1,471,413	109.9%	18.1%
平成19年	9,152,186	112.9%	1,647,188	111.9%	18.0%
平成20年	9,146,108	99.9%	1,641,457	99.7%	17.9%
平成21年	7,581,330	82.9%	1,349,099	82.2%	17.8%
平成22年	9,443,696	124.6%	1,745,355	129.4%	18.5%
平成23年	7,135,407	75.6%	1,338,783	76.7%	18.8%
平成24年	9,172,146	128.5%	1,791,577	133.8%	19.5%
平成25年	11,255,221	122.7%	2,323,111	129.7%	20.6%
平成26年	14,150,185	125.7%	3,170,442	136.5%	22.4%
平成27年	19,688,247	139.1%	5,007,751	158.0%	25.4%
平成28年	23,218,912	117.9%	6,086,600	121.5%	26.2%
平成29年	27,428,782	118.1%	7,159,996	117.6%	26.1%
平成30年	30,102,102	109.7%	7,646,304	106.8%	25.4%
平成31年 (令和元年)	31,187,179	103.6%	8,378,039	109.6%	26.9%
令和2年	4,307,257	13.8%	1,011,186	12.1%	23.5%
令和3年	353,119	8.2%	41,121	4.1%	11.6%
令和4年	4,198,045	1188.8%	885,470	2153.3%	21.1%

資料：法務省出入国在留管理庁 報道発表資料「令和4年における外国人入国者数及び日本人出国者数等について」

6. 旅券関係年表

昭和	26 . 11 . 28	旅券法制定
	12 . 1	旅券法施行
	38 . 4 . 1	業務渡航の自由化
	39 . 4 . 1	観光渡航の自由化（年1回）
	41 . 1 .	渡航回数の制限撤廃
	45 . 12 . 1	改正旅券法の施行【45.5.27改正】 ・数次旅券（5年間有効）の発給開始
	47 . 5 . 15	沖縄返還
	. 9 . 29	中国と国交回復
	50 . 3 . 1	改正旅券法施行規則の施行 ・身元確認の強化
	4 . 1	改正旅券法施行規則の施行 ・代理申請取り扱いの厳格化 旅券の変造防止対策として旅券面への保護シート貼付の実施
	52 . 12 . 19	改正旅券法の施行【52.11.29改正】 ・ハイジャック防止のため、旅券発給手続きの規制を強化
	53 . 5 . 1	改正旅券法の施行【53.4.24改正】 ・旅券手数料の改定 一回旅券 3,000円→4,000円 数次旅券 6,000円→8,000円
	8 . 10	旅券冊子の様式改正（表紙 紺色→赤色、頁数 36頁→40頁）
57 . 4 . 1	大阪府旅券事務所を設置（外務課から事務移管）	
58 . 5 . 26	旅券冊子の様式改正（頁数 40頁→24頁）	
61 . 6 . 1	旅券冊子署名欄の変更（ローマ字又は邦文のいずれかの一段となる）	
63 . 11 . 11	阿倍野分室を開設	
平成	元 . 6 . 1	改正旅券法の施行【元.4.18改正】 ・旅券手数料の分納制の実施（手数料は国の収入印紙と府の証紙で納付） 一回旅券 4,000円（収入印紙 3,200円、府証紙 800円） 数次旅券 8,000円（収入印紙 6,500円、府証紙 1,500円） 第2、第4土曜日の閉庁に伴い、交付業務のみ窓口開設時間を拡大（11:45～13:00開設）
	2 . 4 . 1	改正旅券法の施行【元.4.18改正】 ・数次旅券への一本化 ・渡航費用の支払能力を立証する書類の廃止 ・代理申請の大幅緩和 旅券冊子の様式改正（渡航目的欄の廃止、署名欄に枠を設定、有効期間満了日を明示） 一般旅券発給申請書の様式改正
	3 . 3 . 4	阿倍野分室に旅券作成端末システムを設置
	4 . 4 . 1	朝鮮民主主義人民共和国が特定地域から除外され、数次旅券の渡航先が「本邦外のすべての地域」となる
	4 . 8 . 1	改正旅券法の施行【4.4.24改正】 ・切替申請時における戸籍謄（抄）本の提出省略 府の完全週休2日制実施に伴い、土曜日は旅券事務所も閉所し、窓口業務を停止する 平日の交付窓口開設時間を延長 本所 9:15～16:30→9:15～19:00 阿倍野分室 10:00～16:30→10:00～18:30
	11 . 1	改正旅券法の施行【4.4.24改正】 ・国際規格に基づくMRP（機械読取式旅券）の発給開始 ・旅券発給手数料の改定 数次旅券 10,000円（収入印紙 8,000円、府証紙 2,000円） ※府への分納額の改定は、旅券法施行令の改正による【4.6.17改正】 ・旅券冊子の様式改正（表紙 赤色→紺色、頁数 24頁→32頁、サイズ 縦12.5cm・横8.8cm）
6 . 9 . 1	「大阪府旅券事務所」を「大阪府パスポートセンター」に改称	
9 . 9 . 4	関西国際空港開港	

平成	7 . 1 . 17	阪神・淡路地震災害のため、旅券発給に対する緊急特例措置がとられる
	7 . 10	本所を移転（新別館南館）
	11 . 1	改正旅券法の施行【7.3.8改正】 ・ 10年有効旅券の新設（表紙 エンジ色、頁数 48頁） 20歳以上は、10年有効旅券、5年有効旅券のいずれかを選択 20歳未満は、5年有効旅券のみ ・ 旅券発給手数料の改定 10年有効旅券 15,000円（収入印紙 13,000円、府証紙 2,000円） 5年有効旅券 10,000円（収入印紙 8,000円、府証紙 2,000円） 5年有効旅券 5,000円（収入印紙 3,000円、府証紙 2,000円） ※12歳未満減額 ・ 子の併記制度の廃止
	9 . 5 . 20	りんくうタウン分室を開設
	10 . 2 . 20	「海外旅券規則」外務省布達第1号制定（明治11年2月20日）以来120年を記念して、毎年2月20日を「旅券の日」と定める
	3 . 2	転送葉書による不正取得防止のため郵便葉書に「転送不可」の押印
	4 . 1	改正旅券法施行規則の施行【10.2.26改正】 ・ 一般旅券発給申請（10年用、5年用）の提出枚数が2枚から1枚となる ・ 旅券発給申請書等に係る押印の一部廃止
	11 . 2	居所申請の制度化
	12 . 3 . 31	大阪府旅券法関係事務手数料条例の制定
	4 . 1	改正旅券法の施行【11.7.16改正】 ・ 旅券事務が機関委任事務から法定受託事務に移行される （「地方分権の推進を図るための関係法律の整備等に関する法律」による改正） 大阪府旅券法関係事務手数料条例の施行 旅券面氏名の標記が現行のヘボン式ローマ字表記に加えて、OHによる長音表記も可能となる
	13 . 4 . 1	新査証欄増補紙の導入（頁数 24→40頁）
	9 . 11	米国同時多発テロ事件
	15 . 3 . 1	りんくうタウン分室の窓口開設時間を延長（10:00～18:30→9:15～18:30）
	3 . 12	WHOがSARS（重症急性呼吸器症候群）流行で世界に警告
	3 . 20	イラク戦争
4 . 1	住民基本台帳ネットワークシステム使用開始（原則、住民票不要になる）	
8 . 25	改正旅券法施行規則の施行【15.7.24改正】 ・ 写真つきの住民基本台帳カードが本人確認書類として利用可能となる	
16 . 6 . 6	本所において日曜交付の窓口開設（9:15～17:00）	
17 . 6 . 1	阿倍野分室の交付窓口開設時間を延長（10:00～18:30→10:00～19:00）	
12 . 10	改正旅券法の施行【17.6.10改正】 ・ 罰則の強化	
18 . 3 . 20	改正旅券法の施行【16.6.9改正】 ・ 旅券事務のうち都道府県が処理することとされるものを、市町村等へ再委託できるようになる 改正旅券法の施行【17.6.10改正】 ・ IC旅券の導入 ・ 紛失旅券等に係る失効制度の導入及び再発給制度の廃止 ・ 旅券発給手数料の改定 10年有効旅券 16,000円（収入印紙 14,000円、府証紙 2,000円） 5年有効旅券 11,000円（収入印紙 9,000円、府証紙 2,000円） 5年有効旅券 6,000円（収入印紙 4,000円、府証紙 2,000円） ※12歳未満減額	
19 . 6 . 1	改正旅券法施行規則の施行【19.5.25改正】 ・ 戸籍に記載のない者からの申請について、一定要件の下に発給が可能となる	
20 . 9 . 16	阿倍野分室を移転	
21 . 3 . 1	改正旅券法施行規則の施行【21.2.23改正】 ・ 郵便葉書提出の廃止	

平成	23 . 3 . 11	東日本大震災被害のため、旅券発給に対する緊急特例措置がとられる
	6 . 1	東日本大震災の被災者に係る一般旅券の発給の特例に関する法律（旅券特例法）の制定
	6 . 8	上記旅券特例法の施行 ・ 震災で有効旅券を失った被災者に対して、残存有効期間を限度とする震災特例旅券を国の手数料なしで発給 上記特例法施行令の制定 上記特例法施行規則の制定 大阪府旅券法関係事務手数料条例の一部を改正する条例の制定 ・ 震災特例旅券を国と同様に府の手数料も徴収しないで発給
	24 . 3 . 28	大阪府旅券法関係事務に係る事務処理の特例に関する条例の制定
	3 . 29	大阪府旅券法関係事務に係る事務処理の特例に関する条例施行規則の制定
	24 . 10 . 1	旅券発給業務の権限移譲 ・ 堺市、高槻市、東大阪市の3市が窓口開設
	25 . 1 . 7	旅券発給業務の権限移譲 ・ 枚方市、富田林市、寝屋川市、河内長野市、大阪狭山市の5市が窓口開設
	5 . 1	旅券発給業務の権限移譲 ・ 箕面市が窓口開設
	6 . 3	旅券発給業務の権限移譲 ・ 豊中市、池田市、茨木市の3市が窓口開設
	7 . 1	旅券発給業務の権限移譲 ・ 松原市が窓口開設
10 . 1	旅券発給業務の権限移譲 ・ 守口市、羽曳野市の2市が窓口開設	
26 . 1 . 6	旅券発給業務の権限移譲 ・ 摂津市が窓口開設	
3 . 20	改正旅券法の施行【25.6.28改正】 ・ 記載事項変更制度（収入印紙4,000円、府証紙2,000円）の導入及び訂正制度の廃止	
7 . 1	旅券発給業務の権限移譲 門真市が窓口開設	
9 . 30	阿倍野分室を廃止（10.1に本所と統合）	
10 . 1	旅券発給業務の権限移譲 ・ 八尾市、大東市、和泉市、柏原市、藤井寺市、四條畷市、交野市の7市が窓口開設 ・ 太子町、河南町、千早赤阪村の2町1村が富田林市へ事務委託	
27 . 1 . 5	旅券発給業務の権限移譲 ・ 島本町が高槻市へ事務委託	
10 . 1	旅券発給業務の権限移譲 ・ 泉大津市、高石市、忠岡町の2市1町が窓口開設	
29 . 7 . 1	旅券発給業務の権限移譲 ・ 豊能町が池田市へ事務委託	
10 . 1	旅券発給業務の権限移譲 ・ 泉南市、阪南市、岬町の2市1町が窓口開設	
30 . 9 . 28	りんくうタウン分室を廃止（10.1に本所と統合）	
10 . 1	「パスポートダウンロード申請書」の日本国内での受付開始 大阪府証紙廃止に伴い手数料納付方法の変更 旅券発給業務の権限移譲 ・ 岸和田市、貝塚市、泉佐野市、能勢町、熊取町、田尻町の3市3町が窓口開設	
11 . 1	旅券発給業務の権限移譲 ・ 吹田市が窓口開設	
31 . 3 . 31	大阪府証紙での手数料納付受付を終了	
令和	2 . 2 . 4	2020年旅券の導入
	4 . 7	大阪府ほかにおいて新型コロナウイルス感染症緊急事態宣言（～5/20）
	12 . 25	「デジタルガバメント実行計画」閣議決定 ・ 旅券のオンライン申請を可能とする（2022年～）
	12 . 28	改正旅券法施行規則の施行 ・ 一般旅券発給申請書等の様式改訂（一部署名欄廃止）

令和	3 . 1 . 14	大阪府ほかにおいて新型コロナウイルス感染症緊急事態宣言 (~2/28、4/25~6/20、8/2~9/30)
	4 . 1	旅券法施行規則の一部を改正する省令の施行 ・旧姓併記の要件緩和及び記載方法の変更
	4 . 3 . 1	新型コロナウイルスの水際対策の緩和（1日の入国者数上限引き上げ等） (以降、段階的に緩和)
	4 . 4 . 1	成年年齢が20歳から18歳に変わる ・18歳以上は、10年有効旅券、5年有効旅券のいずれかを選択 ・18歳未満は、5年有効旅券のみ
	4 . 4 . 27	改正旅券法の公布 東日本大震災の被災者に係る一般旅券の発給の特例に関する法律（旅券特例法）を廃止
	4 . 10 . 5	改正旅券法施行規則、改正旅券法施行令の公布【令和5年3月27日施行】
	4 . 10 . 11	新型コロナウイルスの水際対策の緩和（1日の入国者数上限撤廃等）
	4 . 12 . 23	「大阪府旅券法関係事務に係る事務処理の特例に関する条例の一部を改正する条例」の公布 「大阪府旅券法関係事務手数料条例の一部を改正する条例」の公布 【令和5年3月27日施行】